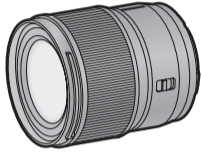


Návod na obsluhu VYMENITEĽNÝ OBJEKTÍV PRE DIGITÁLNY FOTOAPARÁT

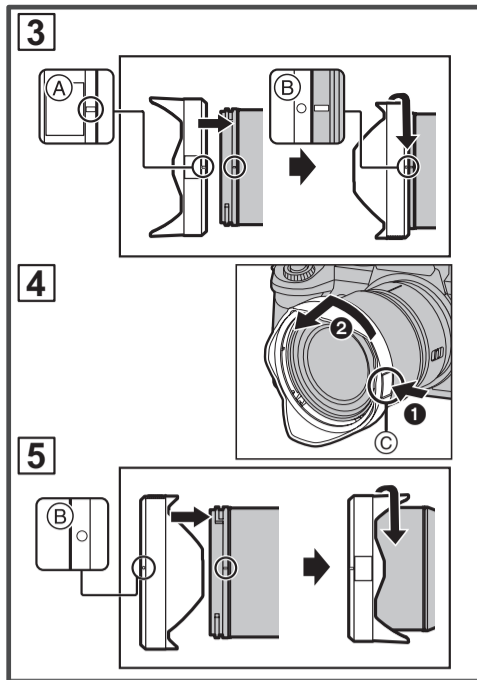
Číslo modelu
S-S18



E GC

DVQX2356ZA
F0822AJ0

Dovozca pre EU: Panasonic Marketing Europe GmbH
Spolnomocnený zástupca v EU: Panasonic Testing Centre,
Winsberging 15, 22525 Hamburg, Nemecko



SLOVENČINA

Ďakujeme Vám za zakúpenie výrobku značky Panasonic. Pred prvým použitím tohto výrobku si pozorne prečítajte tento návod na obsluhu a uschovajte si ho pre prípadné použitie v budúcnosti. Tento objektív je možné pripojiť k digitálnemu fotoaparátu, ktorý vyhovuje štandardu Leica Camera AG L-Mount. Je kompatibilný s obrazovým snímačom 35 mm full-frame.

- Pre plynulejší záznam odporúčame aktualizovať firmvér digitálneho fotoaparátu/objektívu na najnovšiu verziu.
- Najnovšie informácie o firmvére alebo o sťaženiach/aktualizáciách firmvéru nájdete na nasledujúcich webových stránkach podpory.

- L-Mount je ochranná známka alebo registrovaná ochranná známka spoločnosti Leica Camera AG.
- Ostatné názvy, názvy spoločnosti a názvy výrobkov uvedené v tomto dokumente sú ochranné známky alebo registrované ochranné známky príslušných spoločností.
- Vzhľad a špecifikácia výrobkov opísaných v tomto dokumente sa môžu líšiť od skutočných výrobkov, ktoré ste si kúpili, a to v dôsledku neskorších zlepšení.

Bezpečnostné pokyny

- Nepoužívajte fotoaparát v blízkosti mobilných telefónov, mohlo by dôjsť k negatívnemu ovplyvneniu kvality obrazu a zvuku.
- Ak bude fotoaparát vystavený elektromagnetickému žiareniu a prestane fungovať správne, vypnite ho a vyberte batériu a/alebo odpojte sieťový adaptér. Potom do fotoaparátu opäť vložte batériu a/alebo k nemu pripojte sieťový adaptér a fotoaparát zapnite.

- Ak vidíte tento symbol -

Likvidácia vyslúžilých zariadení
Len pre Európsku úniu a krajiny so systémom recyklácie

Tento symbol na výrobkoch, obaloch a/alebo v sprievodných dokumentoch znamená, že vyslúžené elektrické a elektronické výrobky nie je možné zlikvidovať spolu s bežným domovým odpadom. Odovzdajte ich v príslušnej zbernej elektroodpady, ktorá zaisť ich správnu recykláciu v súlade s platnými predpismi. Správnu likvidáciu pomáhate šetriť cenné prírodné zdroje a predchádzať možným negatívnym vplyvom na životné prostredie a ľudské zdravie. Podrobnejšie informácie o zbere a recyklácii Vám poskytne miestny úrad. V prípade nesprávnej likvidácie tohto výrobku môžu byť podľa vnútroštátnych predpisov uložené pokuty.

Bezpečnostné opatrenia

- Manipulácia s objektívom**
- Pri používaní objektívu dbajte na to, aby vám nespadol. Chránite ho pred nárazmi a nevyvíjajte naň nadmernú silu. Mohlo by dôjsť v k poruche alebo poškodeniu objektívu alebo digitálneho fotoaparátu.
- Môže dôjsť k negatívnemu ovplyvneniu snímok prachom, nečistotami a znečistením (voda, olej, otlaky prstov atď.) na povrchu objektívu. Pred fotografovaním aj po ňom z povrchu objektívu vyfúkajte prach a nečistoty a potom znečistenie jemne utrite mäkkou suchými handričkou.
- Keď už objektív nebudete používať, nezabudnite pripievať predný aj zadný kryt objektívu. Predídete tak nahromadeniu prachu a iných častíc na objektíve alebo ich vniknutiu do objektívu.
- Aby ste ochránili kontakty objektívu (1), vyvarujte sa nasledujúcim činnostiam. Mohlo by dôjsť k poruche. (Pozri obrázok A)
 - Nedotýkajte sa kontaktov objektívu.
 - Dbajte na to, aby nedošlo k znečisteniu kontaktov.
 - Objektív umiestnite tak, aby jeho predná časť smerovala dolu.

Odolnosť voči prachu a striekajúcej vode

- Odolnosť voči striekajúcej vode a odolnosť voči prachu sú výrazy, ktoré popisujú dodatočnú úroveň ochrany, ktorú tento objektív ponúka proti minimálnemu množstvu vlhkosti, vody alebo prachu. Tieto výrazy nezaručujú, že nedôjde k poškodeniu, ak by ste tento objektív vystavili priamemu kontaktu s vodou alebo pôsobeniu prachu. Aby ste zaisťili uspokojivú odolnosť objektívu voči prachu a striekajúcej vode, dodržiavajte nasledujúce bezpečnostné opatrenia. Ak objektív nefunguje správne, obráťte sa na predajcu alebo spoločnosť Panasonic.**
 - Pripojte objektív k digitálnemu fotoaparátu, ktorý je odolný voči prachu a striekajúcej vode.
 - Pri pripájaní alebo odpájaní objektívu buďte opatrní a dávajte pozor, aby sa cudzie predmety, ako je napríklad piesok, prach alebo kvapky vody, neprichytili na gumový krúžok uchytenia objektívu, kontakty digitálny fotoaparát aj sám objektív alebo nevnikli do týchto miest.
 - Ak bol objektív vystavený kvapkám vody alebo iným tekutinám, utrite ho mäkkou, suchou handričkou.
- Uchytenie objektívu je vybavené gumovým krúžkom, ktorý zlepšuje odolnosť objektívu proti prachu a striekajúcej vode.
 - Po opakovanej výmene objektívu sa môže časť gummy otláčť na montážnej časti tela fotoaparátu, čo však nemá žiadny vplyv na prevádzku.
 - V prípade potreby výmeny gumového krúžku prichycujúceho objektív sa obráťte na najbližšie servisné stredisko Panasonic.

Kondenzácia (keď dôjde k zahmleniu objektívu)

- Ak dôjde k náhlej zmene teploty alebo vlhkosti, môže dôjsť k tvorbe kondenzátu. Kondenzácia môže spôsobiť znečistenie objektívu a viesť k vzniku plesní a k nesprávnejmu fungovaniu fotoaparátu.
- Ak došlo ku kondenzácii, vypnite fotoaparát a počkajte aspoň 2 hodiny, kým ho znovu zapnete. Hneď ako sa teplota fotoaparátu prispôbi teplotě okolia, zahmlenie sa prirodzeným spôsobom stratí.

B Dodané príslušenstvo

Pred použitím objektívu sa uistite, že ste dostali všetko príslušenstvo. Čísła výrobkov boli v platnosti v septembri 2022 a môžu sa zmeniť.

- Sínečná clona
- Kryt objektívu*
- Zadný kryt objektívu*

* Táto časť je pripojená k objektívu v čase zakúpenia.

C Názvy a funkcie jednotlivých častí

- Šošovka objektívu
- Zaostrovací krúžok
Otáčaním zaostrovacieho krúžku zaostríte, ak je nastavené MF (manuálne zaostrovanie). V ponuke kompatibilných digitálnych fotoaparátov je možné nastaviť množstvo pohybu zaostrenia pomocou zaostrovacieho krúžku. Podrobnejšie informácie nájdete v návode na obsluhu digitálneho fotoaparátu.
- Prepínač automatického a manuálneho zaostrovania
Prepína medzi AF (automatické zaostrovanie) a MF (manuálne zaostrovanie).
 - Keď je digitálny fotoaparát nastavený na manuálne zaostrovanie, manuálne zaostrovanie bude fungovať bez ohľadu na nastavenie prepínača AF/MF.
- Kontakty
- Gumové uchytenie objektívu
- Značka uchytenia objektívu

Poznámka

- Pri zázname videa môže byť v niektorých prípadoch počut' činnosť automatického zaostrovania a stabilizátora objektívu. V takých prípadoch odporúčame nastaviť manuálne zaostrovanie.
- Pri širokouhlom snímaní s bleskom môže na okrajoch obrazovky dochádzať k určitej vinetácii. Na vyriešenie problému vinetácie odporúčame použiť širokouhlý panel na externom blesku.
- Pri snímaní blízkeho objektu s bleskom bude svetlo blesku blokované objektívom a časť snímky môže byť tmavá. Pri snímaní skontrolujte vzdialenosť od objektu.

D Pripojenie objektívu

Informácie o spôsobe priporenia objektívu nájdete v návode na obsluhu digitálneho fotoaparátu.

- Vypnite digitálny fotoaparát a potom k nemu pripievte objektív.
- Pred pripievaním objektívu k digitálnemu fotoaparátu najskôr zložte zadný ochranný kryt objektívu. (Pozri obrázok 1)
- Po odpojení objektívu od digitálneho fotoaparátu nezabudnite nasadiť na objektív predný aj zadný kryt, predídete tak nahromadeniu prachu a nečistôt na objektíve.

Nasadenie sínečnej clony (pozri obrázok 2/3)

Držte sínečnú clonu prstami tak, ako je znázornené na obrázku.

- Nedržte sínečnú clonu takým spôsobom, kedy by mohlo dôjsť k jej skrúteniu alebo ohnutiu.

- Zarovnajte značku (A) na sínečnej clone so značkou na prednej časti objektívu.
- Otočením sínečnej clony v smere šípky zarovnajte značku (B) na sínečnej clone so značkou na prednej časti objektívu.
 - Sínečnú clonu pripievte otáčaním, kým sa neozve cvaknutie.

Zloženie sínečnej clony (pozri obrázok)

Stlačte tlačidlo (C), na sínečnej clone a zároveň otáčajte sínečnou clonou v smere šípky. Potom ju odpojte.

Poznámka

- Sínečnú clonu môžete pripievať opačným smerom, chránite tak objektív pri prenášaní fotoaparátu. (Pozri obrázok 5)

- Zarovnajte značku (B) na sínečnej clone so značkou na prednej časti objektívu.
- Otáčajte sínečnou clonou v smere šípky, kým nezapadne na miesto.
- Pri snímaní s použitím blesku odporúčame zložiť sínečnú clonu z objektívu, pretože by clona mohla blokovat' svetlo z blesku.
- Nikdy neprenášajte objektív uchopením za sínečnú clonu, predídete tak možnému pádu objektívu.

Poznámky týkajúce sa používania filtra

- Je možné pripievať kryt objektívu alebo sínečnú clonu s už pripojeným filtrom.
- Ak je súčasne pripojené niekoľko filtrov, môže sa pri zaznamenaných snímkach prejavíť určitá vinetácia.
- Na prednú časť objektívu nie je možné pripievať žiadne iné predmety ako filtre, ako je napríklad konverzná šošovka alebo adaptér, a používať ich v kombinácii s týmto objektívom. V prípade pripojenia takých predmetov môže dôjsť k poškodeniu objektívu.

Upozornenie týkajúce sa používania objektívu

- Na objektív nestriekajte prostriedky proti hmyzu ani iné prchavé látky.**
 - Ak sa objektív dostane do styku s takými chemikáliami, môže dôjsť k poškodeniu krytu objektívu a olupovaniu povrchovej úpravy.
- Nevystavujte objektív slnku alebo zdrojom silného svetla.**
 - Objektív môže nahromadiť nadmerné množstvo svetla, čo môže viesť k požiaru alebo poruche.
- Nepoužívajte objektív pri nízkych teplotách dlhú dobu s priamym kontaktom rúk s objektívom.**
 - Na chladnom mieste (s teplotou pod 0 °C, ako sú lyžiarske svahy) môže dlhodobý kontakt s kovovými dielmi objektívu spôsobiť poranenie kože. Používajte rukavice alebo podobné ochranné prostriedky.
- Na čistenie objektívu používajte mäkkú, suchú handričku, ktorá neprodukuje prach.
 - Nepoužívajte rozpúšťadlá, ako je napríklad benzín, riedidlo, alkohol, prostriedok na umývanie nádob a pod., pretože by mohli dôjsť k problémom, ako je deformácia vonkajšieho puzdra alebo odlupovania vrchnej vrstvy.
 - Nepoužívajte čistiace handričky napustené chemikáliami.
- Objektív nenechávajte dlhý čas v kontakte s výrobkami z gurny, PVC alebo podobných materiálov.
- Objektív nedemontujte ani neupravujte.
- Ak nebudete objektív dlhší čas používať, odporúčame ho skladovať spolu s pohlcovačom vlhkosti (silikagel).
- Ak ste objektív dlhší čas nepoužívali, skontrolujte pred prístupím k snímaniu všetky jeho časti.
- Vyvarujte sa skladovaniu objektívu na nasledujúcich miestach, objektív by potom nemusel správne fungovať:
 - na priamom sínečnom zariadení alebo v lete na pláži;
 - na miestach s vysokou teplotou a vlhkosťou alebo tam, kde dochádza k veľkým výkyvom teploty a vlhkosti;
 - na miestach s vysokou koncentráciou piesku, prachu a nečistôt;
 - v blízkosti ohňa;
 - v blízkosti radiátorov, klimatizácií alebo zvlhčovačov vzduchu;
 - na miestach, kde môže dôjsť k namočeniu objektívu;
 - na mieste so silnými vibráciami;
 - vo vozidle.
- Tiež si prečítajte pokyny na obsluhu digitálneho fotoaparátu.

Odstraňovanie problémov

Pri zapnutí a vypnutí digitálneho fotoaparátu alebo pri zatrasení objektívom je počut' hrkanie atď. Počas zaznamenávania snímok z objektívu vychádza zvuk.

- Jedná sa o zvuk pohybu clony alebo objektívu. Nepredstavuje to chybu.

Technické údaje

Právo na zmenu technických údajov je vyhradené v dôsledku zlepšovania výkonu.

VYMENITEĽNÝ OBJEKTÍV PRE DIGITÁLNY FOTOAPARÁT "LUMIX S 18 mm F1.8"

Uchytenie objektívu
Leica Camera AG L-Mount
Ohnisková vzdialenosť'
f=18 mm
Konštrukcia objektívu
13 prvkov v 12 skupinách (3 asférické šošovky, 1 UED šošovky, 3 ED šošovky, 1 UHR šošovka)
Typ clony
9 lamiel / kruhová clona
Maximálna clona
F1.8
Minimálna hodnota clony
F16
Uhol pohľadu
100°
Vzdialenosť zaostrenia
0.18 m (0.59 stop) to ∞ (od referenčnej značky vzdialenosti zaostrovania)
Maximálne zväčšenie obrazu
0.73.6 mm (2.9")
Celková dĺžka
Cca 82.0 mm (3,2 q) (od špičky objektívu po základňu uchytenia objektívu)
Hmotnosť'
Cca 340 g (0,75 lb)
Odolnosť' proti prachu a striekajúcej vode
Áno
Odporúčaná prevádzková teplota
-10 °C až 40 °C (14 °F až 104 °F)
Prípustná relatívna vlhkosť'
10 % RH až 80 % RH