



**MSI**

# USER GUIDE

# Úvod

## NÁVOD NA OBSLUHU NOTEBOOKU

---

Blahoželáme vám k tomu, že ste sa stali používateľom tohto notebooku, výborne navrhnutého notebooku. Pri používaní tohto skvelého notebooku zažijete príjemný a profesionálny zážitok. Sme hrdí na to, že môžeme používateľom povedať, že tento notebook bol dôkladne testovaný a certifikovaný, a to v rámci našej reputácie týkajúcej sa vynikajúcej spoľahlivosti a spokojnosti zákazníkov.

## Rozbalenie

V prvom rade rozbaľte prepravný obal a dôkladne skontrolujte všetky položky. Ak je ktorákoľvek z priložených položiek poškodená, alebo ak chýba, okamžite sa spojte s miestnym predajcom. Taktiež si škatuľu a obalový materiál odložte pre možnú potrebu odoslania výrobku v budúcnosti. Balenie by malo obsahovať nasledujúce položky:

- ▶ Notebook
- ▶ Stručný návod na spustenie
- ▶ Adaptér striedavého/jednosmerného prúdu a siet'ový napájací kábel
- ▶ Voliteľná taška na prenášanie

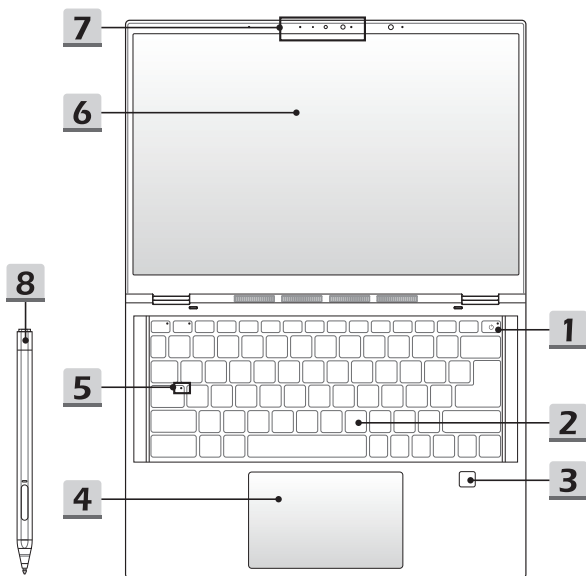
## Prehľad výrobku

V tejto časti je uvedený popis základných vzhľadových aspektov notebooku. Pomôže vám oboznámiť sa so vzhľadom notebooku skôr, ako ho začnete používať. Upozorňujeme vás, že obrázky v tejto príručke sú len ilustračné.

### Pohľad zhora

Obrázok pohľadu zhora a dolu uvedený opis vám umožnia spoznať hlavnú obslužnú plochu vášho notebooku.

---



---

## 1. Tlačidlo zapnutia napájania/ LED indikátor napájania

---

### Hlavný vypínač

- Stlačením tohto tlačidla zapnete napájanie notebooku.
- Keď je notebook zapnutý, stlačením tohto tlačidla ho prepnete do režimu spánku. Opätovným stlačením obnovíte činnosť systému z režimu spánku.
- Dlhým stlačením tohto klávesu a postupovaním podľa pokynov na obrazovke VYPNETE napájanie notebooku.



### LED indikátor napájania / GPU Mode LED

- Svetí na bielo po zapnutí napájania notebooku.
  - LED indikátor zhasne, ak notebook prejde do režimu spánku.
  - LED indikátor zhasne v prípade, ak sa notebook vypne.
- 

## 2. Klávesnica

Zabudovaná klávesnica poskytuje všetky funkcie klávesnice notebooku. Podrobnosti nájdete v časti **Spôsob používania klávesnice**.

## 3. Snímač odtlačku prsta

Snímač odtlačku prsta použite na nastavenie odtlačkov prsta používateľa v notebooku a používajte ich na odomknutie notebooku.

## 4. Dotykové zariadenie

Ide o dotykové zariadenie na notebooku.

## 5. LED indikátor stavu

---



### Caps Lock (Prepnutie na používanie veľkých písmen)

Svetí v prípade, ak je zapnutá funkcia používania veľkých písmen Caps Lock.

---

## 6. Monitor s dotykovou obrazovkou (voliteľný)

- Tento monitor s 10-bodovou dotykovou obrazovkou umožňuje používateľom interaktívne komunikovať s notebookom pomocou prstov alebo dotykového pera.
- Voliteľne je podporovaný zobrazovací panel s nastaviteľným otáčaním v režime Klasický/Stojan/Stan/Tablet.
- Klávesnica a dotyková plocha sa pred vstupom do operačného systému Windows nezablokujú, pretože sa notebook spúšťa vo voliteľnom režime Tablet.

### 7. **Webkamera/LED indikátor webkamery/Interný mikrofón**

- Táto zabudovaná webkamera sa môže používať na snímanie záberov, nahrávanie videí, konferenčné videohovory atď.
- Zabudovaná webkamera môže byť voliteľne vybavená infračervenou kamerou využívajúcou svetelný snímač RGB na dosiahnutie oveľa vernejších farieb. Táto kamera podporuje funkciu infračerveného rozpoznávania tváre.
- Indikátor web kamery vedľa web kamery bude po aktivovaní funkcie web kamery blikať. Indikátor po vypnutí tejto funkcie zhasne.
- Vstavaný mikrofón má rovnaké funkcie ako externý mikrofón

### 8. **MSI Pen (proaktívne dotykové pero) (voliteľné)**

Toto voliteľné podporované dotykové pero MSI Pen používajte na kreatívne činnosti. Podrobné pokyny nájdete v príručke a stručnom návode pre dotykové pero MSI Pen.

---

## Pohľad spredu

---

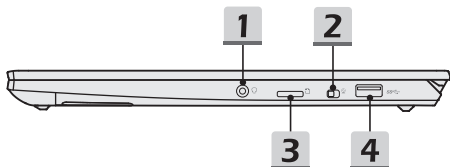


---

Prázdne miesto nižšie

### Pohľad sprava

---



#### 1. Kombinovaný zvukový port

---



- Port pre slúchadlá, mikrofón alebo slúchadlá s mikrofónom.
  - Kombinovaný zvukový port podporuje 4-pólový 3,5-mmilimetrový konektor náhlavnej súpravy.
- 

#### 2. Prepínač zámku webkamery

Prepínačom môžete zamknúť alebo odomknúť funkciu webkamery. Prepínač zámku webkamery je v rámci predvolených nastavení v zamknutej polohe.

#### 3. Čítačka kariet

Zabudovaná čítačka kariet podporuje rôzne typy pamäťových kariet. Podrobnosti nájdete v technických údajoch.

#### 4. Port USB 3.2 Gen 2

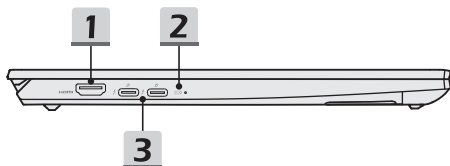
USB 3.2 Gen 2, SuperSpeed USB 10 Gbps poskytuje vyššiu rýchlosť rozhraní pri pripojení rôznych zariadení ako sú pamäťové zariadenia, pevné disky alebo videokamery, a poskytuje väčšie množstvo výhod vysoko-rýchlostného prenosu dát.



---

## Pohľad zľava

---



---

### 1. Konektor HDMI

Technológia rozhrania HDMI (High-Definition Multimedia Interface) je v rámci odvetvia popredné rozhranie a vlastne aj štandard na pripojenie zariadení s vysokým rozlíšením (HD) a ultra vysokým rozlíšením (UHD).

### 2. Stav batérie



- LED indikátor svieti počas nabíjania batérie.
  - LED svieti na žltó v prípade, ak je batéria slabo nabitá.
  - Pri poruche batérie bude trvalo blikať. Ak problém pretrváva, obráťte sa na miestneho autorizovaného predajcu alebo servisné stredisko.
  - LED indikátor batérie zhasne v prípade, ak je batéria úplne nabitá alebo ak je adaptér striedavého/jednosmerného prúdu odpojený.
-

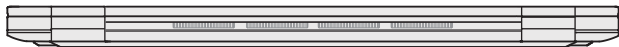
### 3. Kombinované konektory pre napájanie/Thunderbolt (Type-C)

- Vždy zapojte dodávaný adaptér striedavého/jednosmerného prúdu, ktorý je súčasťou balenia, do jedného z portov s cieľom napájať notebook a nabíjať batériu.
- Thunderbolt™ 4 podporuje pripojenie rozhrania USB4, PCIe, HDMI, DisplayPort; výstup monitora vo formáte 8K; prenosová rýchlosť až 40 Gbps; funkciu napájania Power Delivery; a po pripojení napájania striedavým prúdom podporuje príkon pri nabíjaní prenosných zariadení do 5 V/3 A. (pozrite si špecifikáciu pre protokol Intel® Thunderbolt™).
- Tento notebook možno napájať pomocou tohto portu alebo externej batérie. Upozorňujeme, že je nutné pripojiť každý port externej batérie samostatným káblom.
- Ak chcete pripojiť zariadenia k týmto portom, pripojte ich postupne.

---

## Pohľad zozadu

---

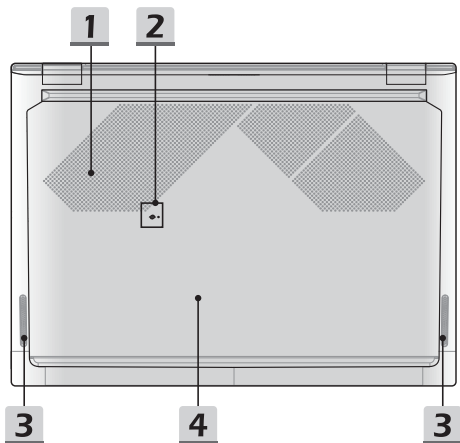


---

Prázdne miesto nižšie

## Pohľad zospodu

---



### 1. Ventilátor

Ventilátor je určený na chladenie systému. Ventilátor kvôli cirkulácii vzduchu **NEZAKRÝVAJTE**.

### 2. Resetovací otvor batérie

Pri každej inovácii systémového firmvéru (EC) alebo ak notebook viazne: 1) vypnite notebook; 2) odpojte napájanie striedavým prúdom; 3) narovnanú kancelársku sponu zastrčte na 10 sekúnd do tohto otvoru; 4) pripojte napájanie striedavým prúdom; 5) zapnite notebook.

### 3. Stereo reproduktory

Tento notebook je vybavený vstavanými stereofónnymi reproduktormi, ktoré poskytujú zvuk vo vysokej kvalite, a podporujú technológiu zvuku vo formáte HD.

### 4. Štrbina pre kartu SSD

Tento notebook je vybavený štrbinou SSD M.2, ktorá podporuje zariadenie SSD s rozhraním PCIe. Odporúčame, aby ste o servis výrobku požiadali autorizovaného predajcu alebo servisné stredisko.

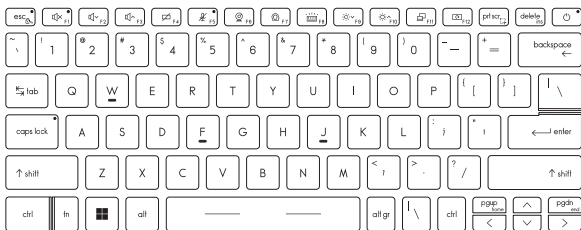
---

## Spôsob používania klávesnice

Tento notebook je vybavený plne funkčnou klávesnicou. Aby mohla klávesnica správne fungovať, pred používaním funkčných klávesov klávesnice je nutné nainštalovať potrebné aplikácie.

Pomocou klávesov FN na klávesnici aktivujete špecifické aplikácie alebo nástroje. Pomocou týchto klávesov dokážu používatelia vykonávať svoju prácu efektívnejším spôsobom.

---



---

## Kláves Windows



Na klávesnici nájdete kláves s logom Windows, ktorý sa používa na vykonávanie pre Windows špecifických funkcií, ako je otvorenie ponuky Start (Štart) a spustenie ponuky pre ikonu.

---

### Zapnutie klávesov FN na rýchle spustenie

---



- Tento notebook je vybavený klávesmi FN na rýchle spustenie. Každý funkčný kláves F1 až F12 obsahuje funkciu, ktorú možno používať jednoduchým jedným stlačením.
  - Používateľ môže klávesy Fn na rýchle spustenie zapnúť alebo vypnúť stlačením klávesov FN a ESC.
  - Pozrite si stav LED indikátora FN Lock LED na klávese ESC, ktorý indikuje stav.  
LED svieti: zapnuté sú klávesy FN na štandardnú kombináciu.  
LED nesvieti: zapnuté sú klávesy FN na rýchle spustenie.
- 

### Používanie klávesov FN na rýchle spustenie

---



#### Nastavenie reproduktorov

- **F1:** Stlmenie zabudovaných reproduktorov. Po stlmení zvuku sa rozsvieti LED indikátor stlmenia na klávese F1.
  - **F2:** Znižuje hlasitosť zabudovaných reproduktorov.
  - **F3:** Zvyšuje hlasitosť zabudovaných reproduktorov.
- 



#### Dotykové zariadenie

Stlačením zapnete alebo vypnete funkciu dotykového zariadenia.

---



#### Vypnutie mikrofónu

- Stlačením zapnete alebo vypnete funkciu mikrofónu.
  - Po vypnutí funkcie mikrofónu sa rozsvieti LED indikátor mikrofónu na klávese F5.
- 



#### Webkamera

- Zapnite alebo vypnite funkciu webkamery.
  - Pred používaním funkcie webkamery nastavte prepínač zámku webkamery do odomknutej polohy.
  - Webkamera sa v rámci predvolených nastavení vypne.
-



### MSI Center Pro

- Tento notebook môže mať predinštalovanú univerzálnu pomôcku MSI Center Pro, ktorá poskytuje používateľom úžasné a účinné riešenie pri multitaskingu.
- Tento kláves sa používa na zapnutie možnosti Vlastný scenár v aplikácii MSI Center Pro.



### Nastavenia LED podsvietenia klávesnice (voliteľné)

Opakovaným stláčaním vyberte podľa vlastných preferencií úroveň LED podsvietenia klávesnice.



### Nastavenia LCD

- F9: Znižuje jas LCD.
- F10: Zvyšuje jas LCD.



### Prepínanie zobrazenia

Služi na prepínanie režimu zobrazenia výstupu medzi LCD, externým monitorom a zobrazením v rámci oboch zariadení.



### Otáčanie obrazovky

Služi na otočenie obrazovky naopak, o 180 stupňov. Opätovným stlačením otočíte obrazovku do predvolenej polohy.

---

## Snip and Sketch (Výstrižok a skica)



Spustíte aplikáciu Snip & Sketch (Výstrižok a skica).

---

### Funkcie pri používaní kombinácií s klávesom FN

---



#### Kláves Break

Pri použití oboch klávesov funguje ako kláves Break.

---



#### Kláves Pause

Pri použití oboch klávesov funguje ako kláves Pause.

---



#### Kláves Scroll Lock

Pri použití oboch klávesov funguje ako kláves Scroll Lock.

---

### Používanie viacerých monitorov

---

Ak používateľ pripojí k notebooku ďalší monitor, systém automaticky zistí pripojený externý monitor. Používateľ bude mať možnosť prispôsobiť nastavenia zobrazenia.



- Monitor pripojte k notebooku.
  - Stlačte a podržte kláves Windows a potom stlačením klávesu [P] spustíte [Projekt].
  - Zvoľte spôsob zobrazenia projektu na druhej obrazovke; máte možnosť zvoliť z možností Len na obrazovke PC, Duplikovať, Rozšíriť a Len na druhej obrazovke.
- 

### Aplikácia: True Color (voliteľné)

V tomto notebooku môže byť vopred nainštalovaná aplikácia **True Color**. Pomocou tejto aplikácie si môžu používatelia zvoliť rôzne nastavenia farieb na dosiahnutie najlepšieho zážitku pri pozeraní.

---



#### True Color

Obe tlačidlá použite na spustenie aplikácie **True Color**.

---



#### Voľby pre aplikáciu True Color

Obe tlačidlá použite na zmenu rôznych režimov zobrazenia.

---



## Technické údaje

Uvedené technické údaje slúžia len na orientáciu a môžu sa zmeniť bez upozornenia. V súčasnosti predávané produkty sa líšia v závislosti od oblasti predaja.

Informácie o správnych technických údajoch vami zakúpeného produktu nájdete na oficiálnej webovej lokalite MSI na adrese [www.msi.com](http://www.msi.com) alebo sa obráťte na miestnych predajcov.

Charakteristika	
Rozmery	314 (Š) x 227,5 (H) x 17,9 (V) mm
Hmotnosť	1,5 kg (bez dotykovej obrazovky) 1,6 kg (s dotykovou obrazovkou)
Centrálny procesor	
Balík	BGA
Procesor pre mobilné zariadenia	Séria najnovších procesorov Intel® Core™
Pamäť	
Technológia	LPDDR5
Pamäť	Dvojkanálová pamäť na doske
Maximum	Až do 32GB
Napájanie	
Adaptér striedavého/ jednosmerného prúdu (možnosť 1)	1 x 100W, 20V Vstup: 100 až 240V~, 50/60Hz Výstup: 20V ---, 5A
Adaptér striedavého/ jednosmerného prúdu (možnosť 2)	1 x 65W, 20V Vstup: 100 až 240V~, 50/60Hz Výstup: 20V ---, 3,25A
Poznámka	Adaptér striedavého (AC)/jednosmerného (DC) prúdu dodaný v balení sa líši v závislosti od zakúpeného modelu.
Batéria	4-článková
Batéria RTC	Áno
Ukladací priestor	
SSD	1 x štrbina M.2 2280 NVMe PCIe SSD

## Úvod

Port I/O	
USB	1 x USB 3.2 Gen 2 <ul style="list-style-type: none"><li>• Voliteľne je podporovaná funkcia PowerShare.</li></ul>
Thunderbolt™ 4 (voliteľný)	2 x USB4 Type-C <ul style="list-style-type: none"><li>• Voliteľne môže byť podporované pripojenie pomocou rozhrania PCIe, HDMI, DisplayPort.</li><li>• Výstup monitora vo formáte 8K</li><li>• prenosová rýchlosť až 40 Gbps</li><li>• Po pripojení napájania striedavým prúdom podporuje príkon pri nabíjaní prenosných zariadení do 5 V/3 A</li><li>• Na napájanie notebooku použite jeden spôsob použitia funkcie napájania Power Delivery<ul style="list-style-type: none"><li>- (1) pripojte 20 V, 65~100 W adaptér striedavého/jednosmerného prúdu s konektorom Type-C</li><li>- (2) pripojte externú batériu s výkonom aspoň 20 V, 65~100 W.</li></ul></li></ul>
Zvuk	1 x kombinovaný vstup pre mikrofón/výstup pre náhlavnú súpravu
Video	1 x HDMI
Čítačka kariet	1 x MicroSD
Prepínač zámku webkamery	Podporované
Komunikačný port	
Bezdrôtová sieť LAN	Podporované
Bluetooth	Podporované
Displej	
Typ LCD (voliteľné)	14" FHD+/UHD+/QHD+ LED panel
Dotyková obrazovka	Voliteľne je podporovaný monitor s 10-bodovou dotykovou obrazovkou
MSI Pen	Voliteľne podporovaná
Otočný zobrazovací panel	Voliteľne je podporovaný zobrazovací panel s nastavitelným otáčaním v režime Klasický/Stojan/Stan/Tablet.

<b>Video</b>	
Grafika (voliteľné)	<ul style="list-style-type: none"> <li>• NVIDIA® GeForce® diskrétna grafická karta s podporou NVIDIA® Optimus™</li> <li>• Najnovšia integrovaná grafická karta Intel®</li> </ul>
VRAM	GDDR6, na základe konštrukcie GPU
<b>Webkamera</b>	
Typ	Je podporovaná infračervená kamera so svetelným snímačom RGB
Rozlíšenie (voliteľné)	FHD/HD
<b>Zvuk</b>	
Interné reproduktory	2 x stereofónne reproduktory
<b>Zabezpečenie</b>	
Modul dôveryhodnej platformy (voliteľný)	<ul style="list-style-type: none"> <li>• Modul TPM 2.0 je zariadenie na šifrovanie na báze hardvéru, ktoré spolupracuje so softvérovými opatreniami s cieľom vytvoriť modernejšiu ochranu údajov s vyšším zabezpečením. Ak je potrebné, funkcie modulu TPM možno aktivovať/ deaktivovať v nastaveniach BIOS.</li> <li>• V spojení s profesionálnymi verziami systému Windows predstavuje šifrovanie BitLocker predvolenú konzolu dostupnú na účely šifrovania údajov slúžiacich na komunikáciu s modulom TPM.</li> </ul>

# Ako nastaviť funkciu Windows Hello (voliteľné)

Windows Hello je lepšie zabezpečený osobný spôsob na získanie okamžitého prístupu do operačného systému Windows pomocou rozpoznania odtlačku prsta alebo tváre. Funkcia vyžaduje používanie čítačky odtlačkov prstov alebo infračervenú kameru s podporou tejto funkcie. Po nastavení sa budete môcť prihlásiť rýchlym potiahnutím prstom alebo pohľadom.

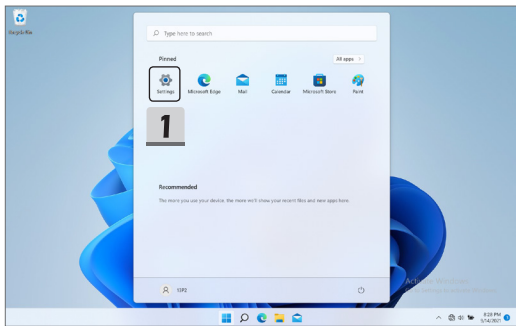
Podľa nasledujúcich pokynov si nastavte prihlásenia pomocou funkcie Windows Hello – tvár, odtlačok, prsta a kód PIN.

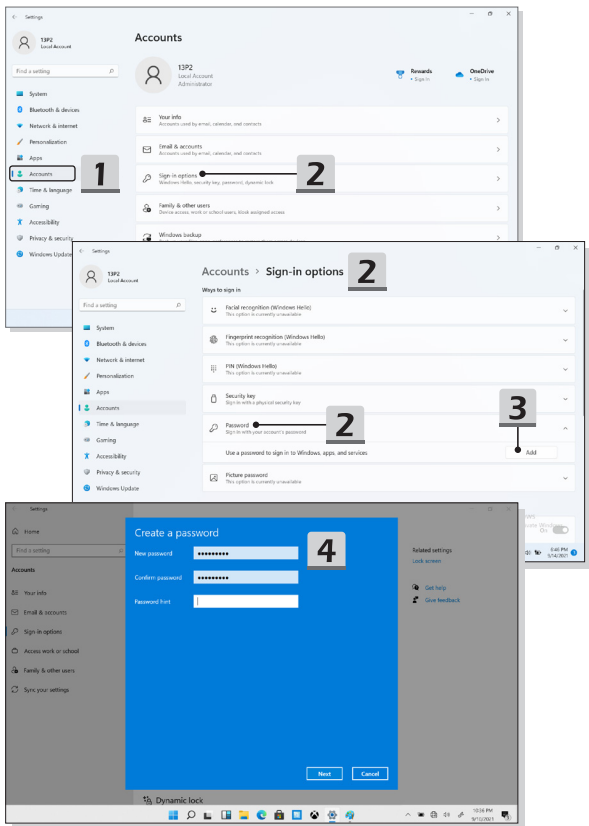
Uvedené obrázky slúžia len ako pomôcka, môžu sa líšiť v závislosti od rôznych verzii nainštalovaného operačného systému Windows.

## Nastavenie hesla k účtu

Pred nastavením funkcie Windows Hello treba nastaviť heslo k účtu.

1. Prejdite do ponuky [Start > Settings] (Štart > Nastavenia) a nájdite [Accounts] (Účty).
2. V možnostiach prihlásenia kliknite na [Password] (Heslo).
3. Pokračujte kliknutím na [Add] (Pridať) pod položkou [Password] (Heslo).
4. Podľa pokynov na obrazovke si vytvorte nové heslo pre svoj účet a kliknutím na [Finish] (Dokončiť) zavrite obrazovku.



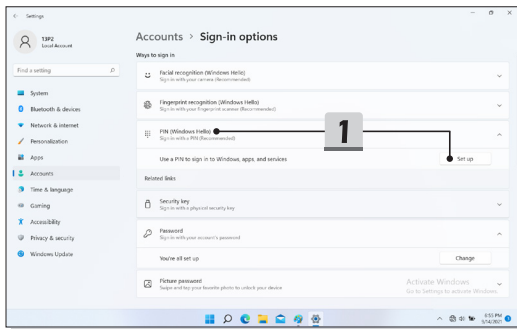


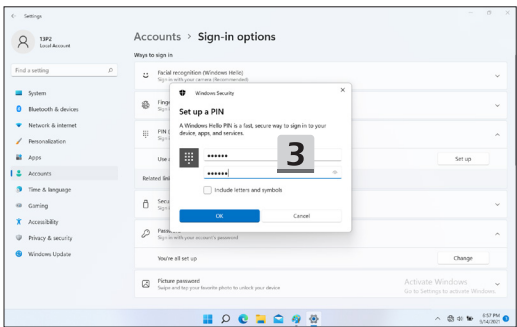
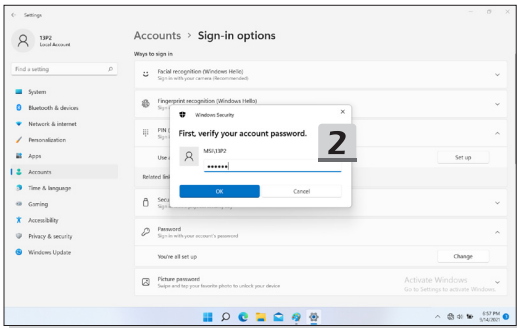
## Nastavenie kódu PIN pre funkciu Windows Hello

Kód PIN pre funkciu Windows Hello je zabezpečený spôsob prihlásenia v zariadení, do aplikácií a služieb.

Tu uvedené obrázky predstavujú iba pomôcku a môžu sa odlišovať od vášho stavu.

1. Vyberte možnosť [PIN (Windows Hello)] a pokračujte kliknutím na [Set up] (Nastaviť).
  2. Najprv overte heslo k svojmu účtu
  3. Nastavte kód PIN pre funkciu Windows Hello. Kliknutím na [OK] ponuku zavriete.
- 



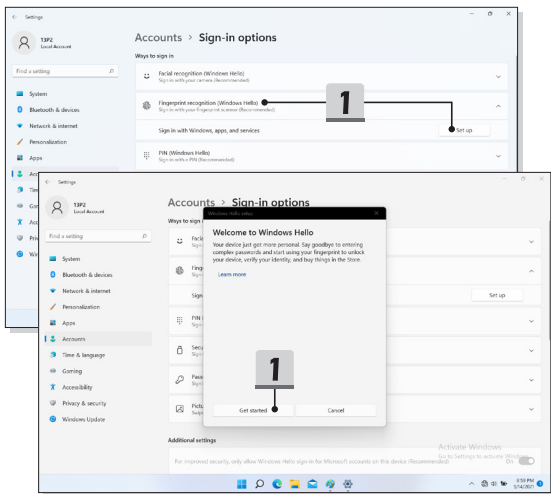


## Nastavenie odlačky prsta pre funkciu Windows Hello

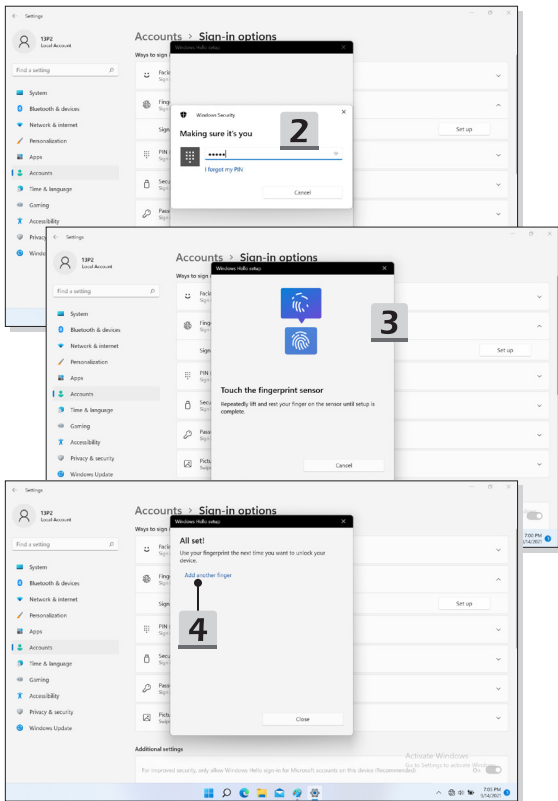
\* Len pre vybrané modely

Je čas rozlúčiť sa zadávaním zložitých hesiel a začať používať odlačky prsta na odomknutie zariadenia a overenie identity.

1. Vyberte možnosť [Fingerprint Recognition (Windows Hello)] (Rozpoznávanie odlačky prsta (Windows Hello)), kliknutím na možnosť [Set up] (Nastaviť) otvorte sprievodcu nastavením funkcie Windows Hello a pokračujte kliknutím na [Get Started] (Začíname).
2. Overte kód PIN pre funkciu Windows Hello.
3. Na snímač odlačky prsta položte svoj preferovaný prst. Budete požiadaní, aby ste rovnakým prstom niekoľkokrát potiahli a nastavili tak funkciu Windows Hello.
4. Ak chcete proces zopakovať iným prstom, kliknite na [Add Another] (Pridať iný).





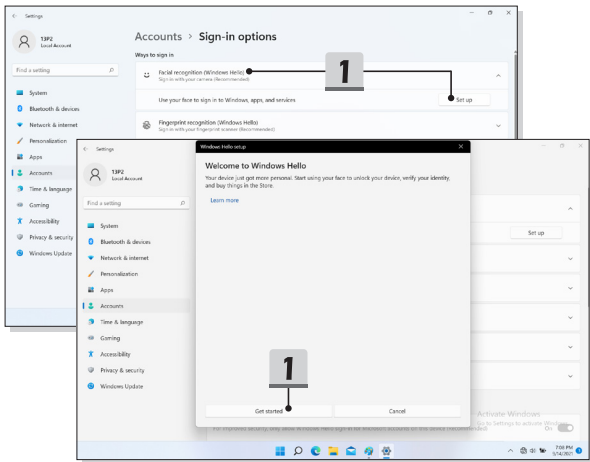


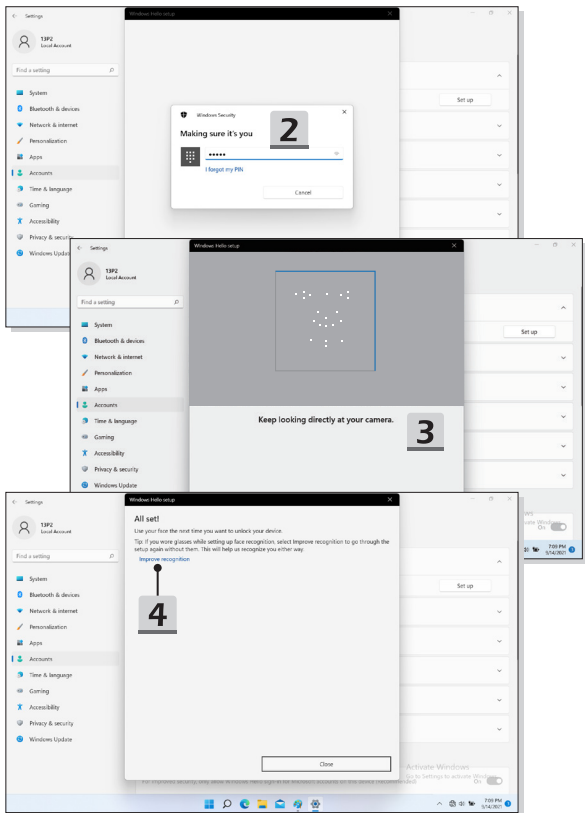
### Nastavenie tváre pre funkciu Windows Hello

\* Len pre vybrané modely

Vaše zariadenie môže byť osobnejšie. Začnite používať svoju tvár na odomknutie zariadenia a overenie svojej identity.

1. Vyberte možnosť [Facial Recognition (Windows Hello)] (Rozpoznávanie tváre (Windows Hello)), kliknutím na možnosť [Set up] (Nastaviť) otvorte sprievodcu nastavení funkcie Windows Hello a pokračujte kliknutím na [Get Started] (Začínať).
2. Overte kód PIN pre funkciu Windows Hello.
3. Svoju tvár umiestnite do rámčeka na obrazovke. Kamera vašu tvár zaregistruje.
4. Dokončíte nastavenie. Ak pri nastavovaní rozpoznávania tváre máte okuliare, kliknite na položku [Improve recognition] (Zlepšiť rozpoznávanie) a vykonajte nastavenie znova, no bez okuliarov. Tak pomôžete systému, aby vás rozpoznal s okuliarmi aj bez nich. Ak chcete zrušiť nastavenie rozpoznávania tváre, kliknite na [Remove] (Odstrániť).





## Používanie funkcie USB Power Share (voliteľná)

Tento notebook môže voliteľne podporovať funkciu USB Power Share cez porty USB Type-A, ktoré poskytujú výstup na nabíjanie rôznych prenosných zariadení s rozhraním USB, ako sú mobilné telefóny a externé batérie, keď je notebook v stave dlhodobého spánku a vypnutia.

1. Funkcia USB Power Share bude dostupná len v režime napájania striedavým prúdom v rámci predvolených nastavení, preto je nutné pred použitím tejto funkcie pripojiť notebook k napájaniu striedavým prúdom.
2. Používatelia môžu túto funkciu povoliť aj v režime napájania striedavým alebo jednosmerným prúdom v BIOS, avšak keď bude povolený režim napájania striedavým/jednosmerným prúdom, môže to viac alebo menej ovplyvniť životnosť batérie.
3. Funkciu USB Power Share podporujú len vybrané modely a tu uvádzané hodnoty sú len informačné.





***msi***<sup>®</sup>



MSI.COM



SUPPORT



SOCIAL MEDIA