

**Návod k použití**

---

---

**MFQ 3030**

---

---

MFQ3030



Q4ACZM2725

**Srdečně blahopřejeme k zakoupení Vašeho nového spotřebiče od společnosti BOSCH. Zakoupením jste se rozhodli pro moderní, kvalitní domácí spotřebič. Další informace o našich produktech najdete na naší internetové stránce.**

## Pro Vaši bezpečnost

Tento spotřebič je určen pro zpracování běžných množství v domácnosti nebo v podobném prostředí, nikoliv pro komerční účely. Použití podobné domácímu obsahuje např. použití v kuchyňkách pro zaměstnance obchodů, kancelářích, zemědělských a jiných obchodních provozů, stejně jako používání hosty v penzionech, malých hotelech a v podobných ubytovacích zařízeních. Spotřebič používejte jen pro zpracování množství a v časech běžných v domácnosti. V tomto návodu k použití jsou popsány různé modely. Pokud není univerzální drtič součástí dodávky, můžete si ho objednat v zákaznickém servisu.

Návod k použití prosím uschovejte. Při předání spotřebiče třetí osobě odevzdejte také návod k použití.

## Popis spotřebiče

Prosím, otevřete strany s obrázky.

### Základní spotřebič

#### 1 Odjišťovací tlačítko

K vyndávání nástrojů.

#### 2 spínač + momentové spínání

K zapnutí a vypnutí spotřebiče a přizpůsobení pracovní rychlosti.

**0/Off** = vypnutý

**min/1** = nejnižší počet otáček

**max/4** = nejvyšší počet otáček

**M** = momentové spínání (nejvyšší počet otáček) posuňte doleva a přidržeťte

#### 3 Otvory pro nasazení nástrojů

#### 4 Nástroje

a Míchací metla

b Hnětací hák

#### 5 Zvláštní příslušenství

Univerzální drtič (samostatný návod k použití)

Pokud není univerzální drtič součástí dodávky, můžete jej objednat prostřednictvím zákaznického servisu.

## Bezpečnostní upozornění



### Zasažení elektrickým proudem

Spotřebič připojujte a provozujte jen podle údajů na typovém štítku. Spotřebič používejte jen tehdy, když není poškozený kabel ani spotřebič. Držte děti mimo dosah spotřebiče. Nedovolte dětem hrát si se spotřebičem. Osoby (rovněž děti) se sníženým tělesným vnímáním nebo duševními schopnostmi anebo chybějícími zkušenostmi a vědomostmi, nenechávejte spotřebič obsluhovat, ledaže by byly pod dozorem anebo byly poučeny o používání osobou, která je za jejich bezpečnost odpovědná. Po každém použití, před čištěním, při opuštění místnosti nebo při podezření na závadu vytáhněte síťovou zástrčku. Přívodní kabel netahejte přes ostré hrany nebo horké plochy. Pokud je přívodní kabel tohoto spotřebiče poškozen, musí být z bezpečnostních důvodů vyměněn výrobcem nebo jeho servisní službou anebo podobně kvalifikovanou osobou. Opravy na spotřebiči smí provádět jen náš zákaznický servis. Spotřebič neobsluhujte mokřima rukama ani jej neprovozujte naprázdno. Mixér provozujte jen s originálním příslušenstvím. Používejte nástroje stejného typu (např. hnětací háky). Při zpracovávání horkých tekutin buďte opatrní. Tekutiny mohou během zpracování vystříknout. Spotřebič neponořujte do tekutiny. Při výpadku proudu zůstane spotřebič zapnutý.



### Nebezpečí poranění!

Nástroje vyměňujte jen v klidovém stavu spotřebiče – po vypnutí spotřebič ještě krátce dobíhá. Nikdy nesahejte na rotující nástroje.

## Ovládání

### Základní spotřebič s nástroji

Před prvním použitím vyčistěte spotřebič a nástroje. Obzvláště dobrý výsledek s nástroji dosáhnete při následujících použitích:

## Míchací metly pro ...

... omáčky, sníh z bílků, mléčnou pěnu, krémy, majonézy, šlehačky a lehká těsta, jako je např. třeň těsto.

Míchací metly nejsou vhodné pro zpracovávání těžkých těst.

## Hnětací háky pro ...

... pevné hmoty jako je křehké, kynuté a bramborové těsto, rovněž i pro míchání těžkých masových hmot na sekanou, past nebo chlebového těsta.

**Maximální množství ke zpracování je 500 g mouky a přísady.**

- Síťový kabel zcela odviňte.
- Požadovaný nástroj nasadte do spotřebiče a zatlačením zajistěte.

**Dbejte na tvar plastových částí na nástrojích, aby nedošlo k záměně (viz obrázek 3)!**

- Zasuňte síťovou zástrčku.
- Vhodnou nádobu naplňte potravinami.
- Nástroj dejte do nádoby a nastavte spotřebič na požadovaný stupeň. Stupeň min/1, 2: ke zapracování a vmíchání. Stupeň **max/3, 4**: ke hnětání a šlehání.
- Po použití nastavte spínač do polohy **0/Off** a nástroje uvolněte uvolňovacím tlačítkem a vyndejte je.

### **Pozor:**

*Uvolňovací tlačítko nelze stisknout, pokud není spínač v poloze **0/Off**.*

### **Upozornění:**

*Základní spotřebič vždy vypněte předtím, než jej vyndáte z nádoby.*

## Po práci/čištění

### **Pozor!**

*Základní spotřebič nikdy neponořujte do tekutiny ani jej nemyjte v myčce nádobí. Nepoužívejte žádné parní čističe!*

- Vytáhněte síťovou zástrčku.
- Základní spotřebič vyčistěte jen vlhkým hadříkem a následně utřete dosucha.
- Nástroje čistěte v myčce nádobí nebo kartáčem pod tekoucí vodou.

Upozornění: Při zpracovávání např. červeného zelí vznikají zabarvení na umělohmotných částech, které lze odstranit s pár kapkami jedlého oleje.

- K uložení lze kabel navinout (**Obrázek 5**).

## Zvláštní příslušenství

Univerzální drtič si můžete objednat přes zákaznický servis pod objednacím číslem 642828.

### Recepty

#### Šlehačka

100 g -500 g

- Šlehačku  $\frac{1}{2}$  až 2 minuty zpracovávejte s míchací metlou na stupni 4 (max) – podle množství a vlastností šlehačky.



#### Bílek

1 -5 bílků

- Bílek zpracovávejte míchací metlou 2 až 5 minut na stupni 4 (max).



#### Piškotové těsto

##### Základní recept

2 vejce

2-3 polévkové lžičky horké vody

100 g cukru

1 balení vanilkového cukru

70 g mouky

70 g škrobové moučky nebo pečicího prášku

- Přísady (kromě mouky a škrobové moučky) šlehejte cca 3-4 minuty na stupni 4 (max) s míchací metlou.

- Spotřebič zapněte na stupeň 1 (min), prosetou mouku a škrobovou moučku vmíchávejte po lžičkách cca  $\frac{1}{2}$  až 1 minutu.

Maximální množství: 2 x základní recept



#### Třeň těsto

##### Základní recept

2 vejce

125 g cukru

1 špetka soli

1 balení vanilkového cukru nebo kůra z  $\frac{1}{2}$  citronu

125 g másla nebo margarínu (pokojová teplota)

250 g mouky

1 balení pečicího prášku

60 ml mléka



- Všechny přísady zpracovávejte s míchací metlou cca  $1/2$  minuty na stupni 1 (min), poté cca 3-4 minuty na stupni 4 (max).
- Maximální množství: 2 x základní recept

## Křehké těsto

### Základní recept

- 125 g másla (pokojová teplota)  
100-125 cukru 1 vejce  
1 špetka soli  
trochu citronové kůry nebo vanilkového cukru  
250 g mouky nebo pečicího prášku
- Všechny přísady zpracovávejte s hnětacím hákem cca  $1/2$  minuty na stupni 1 (min), poté cca 3-4 minuty na stupni 4 (max).
- Maximální množství: 2 x základní recept



## Korpus na ovocný koláč

### Základní recept

- 2 vejce  
125 g cukru  
125 g mletých lískových ořechů  
50 g strouhanky
- Vejce a cukr šlehejte 3-4 minuty na stupni 4 (max).
  - Spotřebič zapněte na stupeň 1 (min), přidejte lískové oříšky a strouhanku a zpracovávejte  $1/2$  minuty s míchací metlou.
- Maximální množství: 2 x základní recept.



## Kynutá vánočka

### Základní recept

- 250 g mouky  
1 balení sušeného droždí  
110 ml teplého mléka  
1 vejce  
1 špetka soli  
40 g cukru  
30 g rozpuštěného a vychladlého tuku nastrouhaná kůra z poloviny citronu
- Všechny přísady zpracovávejte s hnětacím hákem cca  $1/2$  minuty na stupni 1 (min), poté cca 3-4 minuty na stupni 4 (max).
- Maximální množství: 2 x základní recept



## Těsto na pizzu

### Základní recept

- 250 g mouky  
1 balení sušeného droždí  
1 čajová lžička cukru  
1 špetka soli



- 3 polévkové lžičky oleje  
125 ml teplé vody

- Všechny přísady zpracovávejte s hnětacím hákem cca  $1/2$  minuty na stupni 1 (min), poté cca 3-4 minuty na stupni 4 (max).
- Maximální množství: 2 x základní recept

## Chlebové těsto

### Základní recept

- 300 g mouky  
8 g cukru  
8 g margarínu  
4 g soli  
1 balení sušeného droždí  
150 ml vody
- Všechny přísady zpracovávejte s hnětacím hákem cca  $1/2$  minuty na stupni 1 (min), poté cca 3-4 minuty na stupni 4 (max).



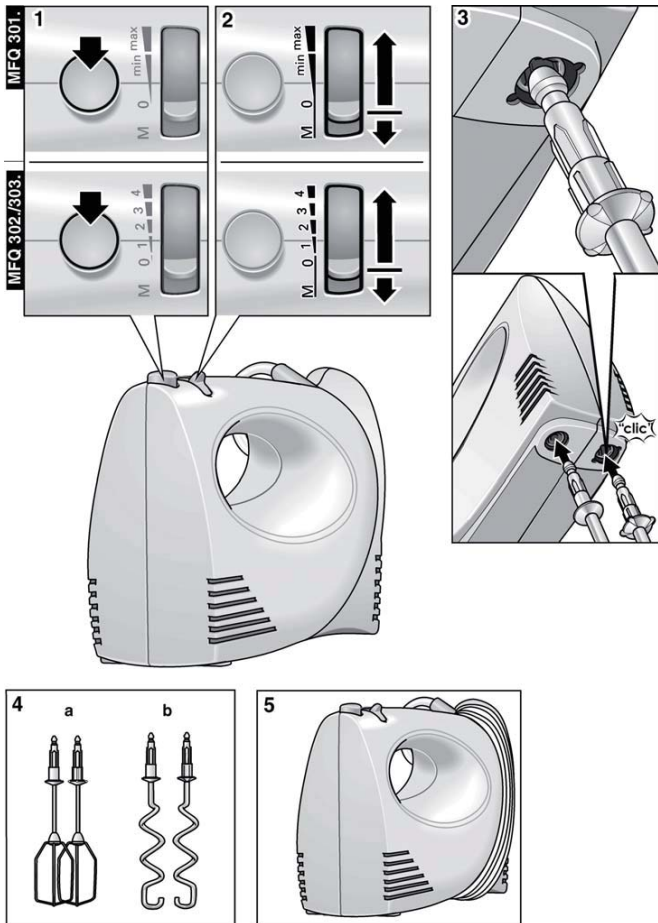
## Pokyny k likvidaci

Tento spotřebič je označen v souladu s evropskou směrnicí 2002/96/EG, která se týká starých elektrických a elektronických zařízení (waste electrical and electronic equipment - WEEE). Směrnice stanovuje rámcové podmínky pro zpětný odběr a recyklaci starých spotřebičů platné po celé Evropské unii. O aktuálních možnostech likvidace se informujte u svého specializovaného prodejce nebo na městské správě.

## Záruční podmínky

Pro tento spotřebič platí záruční podmínky příslušné země. Záruční podmínky si můžete kdykoliv vyžádat prostřednictvím specializované prodejny, kde byl spotřebič zakoupen, nebo přímo u našeho obchodního partnera. Záruční podmínky pro Česko a adresy naleznete na zadní straně záručního listu. Kromě toho jsou záruční podmínky uvedené také na internetové adrese. Bezplatný záruční servis je možno poskytnout jen v případě, je-li předložen vyplněný záruční list nebo jiný doklad o zakoupení.

Změny jsou vyhrazeny.



## Záruční podmínky

společnosti BSH domácí spotřebiče s.r.o.

### 1. Záruka

Na tento výrobek je v souladu § 2113 a násl. zákona č. 89/2012 Sb., občanský zákoník, v platném znění, poskytována **záruka za jakost 24 měsíců** (dále jen „záruka“), která běží zpravidla od odevzdání výrobku zákazníkovi. Pokud byla sjednána delší záruka, řídí se tato speciálními pravidly.

Záruka 24 měsíců je poskytována pouze zákazníkovi spotřebiteli a jen na výrobek **k běžnému užívání v domácnosti**. Zákazníkovi podnikateli nebo jiné právnické osobě je poskytnuta 24 měsíční záruka za předpokladu, že se koupě netýká jeho podnikatelské činnosti (např. prádelna, ubytovací služby, restaurační zařízení apod.), způsob užívání je obdobný užívání v domácnosti a výrobek není prokazatelně přetěžován (kumulativně); v ostatních případech je poskytována záruka v délce 6 měsíců. Společnost BSH domácí spotřebiče s.r.o. si vyhrazuje právo omezit plnění záruky nad rámec 6 měsíců v případě, že bude zjevné, že spotřebič není provozován v souladu s výše uvedenými podmínkami.

### 2. Pořizovací doklad a záruční list

Základním průkazem práv zákazníka je **pořizovací doklad** (paragon, faktura, leasingová smlouva apod.). Pokud byl při prodeji vydán **záruční list**, je tento součástí výrobku s výrobním číslem uvedeným na přední straně tohoto záručního listu. Nedílnou součástí záručního listu je pořizovací doklad. Zákazník si ve vlastním zájmu pořizovací doklad i záruční list pečlivě uschová.

Bezplatný záruční servis je možno poskytnout jen v případě předložení pořizovacího dokladu nebo v případě prodloužené záruky i vyplněného záručního listu a vystaveného certifikátu, pokud byl vydán. Záruční list vyplňuje prodejce a je v zájmu zákazníka zkontrolovat správnost a úplnost uvedených údajů. Záruční list je platný pouze v originálu, na kopie nebude brán zřetel.

### 3. Uplatnění záruky

Zákazník má v rámci poskytnuté záruky právo na bezplatné, včasné a řádné odstranění reklamované vady výrobku, a to opravou, popřípadě – není-li to vzhledem k povaze (zn. příčině i projevu) vady neúměrné – právo na výměnu výrobku nebo jeho vadné součásti. Za zákonem stanovených podmínek může být poskytnuta sleva na výrobku anebo může být výrobek vrácen.

Záruční oprava se vztahuje výhradně na vady, které vzniknou průkazně v době platné záruky. Takto vzniklé vady je oprávněn odstranit pouze **autorizovaný servis**. Uplatnit záruku může zákazník u autorizovaného servisu nebo v prodejně, kde byl výrobek zakoupen, a to bez zbytečného odkladu, nejpozději však do konce záruční doby. Zvolí-li zákazník jiný, než nejbližší autorizovaný servis, bude na něm, aby nesl v souvislosti s tím zvýšené náklady.

Autorizovaný servis posoudí oprávněnost reklamace a podle povahy vady výrobku rozhodne o způsobu řešení reklamace.

Seznam autorizovaných servisů je k dispozici na [www.bosch-home.com/cz](http://www.bosch-home.com/cz).

Doba, po kterou zákazník nemůže výrobek z důvodu vady používat, se do záruční doby nepočítá. O tuto dobu se záruční doba prodlužuje. Při výměně se **běh záruční doby** neobnovuje. Při opravě nedochází k běhu nové záruční doby týkající se opravené součásti či součástíky.

Po provedení záruční opravy je autorizovaný servis povinen vydat zákazníkovi čitelnou kopii opravního listu. **Opravní list** slouží k prokazování práv zákazníka, proto je ve vlastním zájmu zákazníka před podpisem opravního listu zkontrolovat jeho obsah a kopii opravního listu pečlivě uschová.

Zákazník je povinen poskytnout autorizovanému servisu **součinnost** k ověření existence reklamované vady a k jejímu odstranění (včetně odpovídajícího potřebného vyzkoušení nebo demontáže výrobku).

Při uplatnění reklamace předá zákazník **výrobek čistý** v souladu s hygienickými předpisy nebo obecnými hygienickými zásadami včetně všech jeho součástí a příslušenství, umožňujících takové ověření a odstranění vady. V případě, že výrobek nedodá kompletní a je-li kompletnost výrobku nezbytná k zjištění existence reklamované vady a/nebo k jejímu odstranění, běh lhůty k vyřízení reklamace začíná až dodáním chybějících součástí.

## 4. Neoprávněnost reklamace

Reklamacie není oprávněná v případech, vznikla-li závada nebo poškození:

- a) prokazatelně nesprávným užíváním výrobku (např. v rozporu s návodem, s pokyny uvedenými na obalu výrobku či v záručním listě, užíváním v rozporu s obecně známými pravidly užívání předmětného výrobku, provozem při nesprávném napájecím napětí, připojování na nedovolené zdroje proudu, užíváním zboží v nevhodných podmínkách – vlhko, prašnost, extrémní tvrdost vody apod.) anebo jiným nesprávným jednáním uživatele (např. neodbornou instalací či zapojením);
- b) prokazatelně nedovolenými zásahy do přístroje (konstrukční nebo jiná úprava, neodborná montáž), živelnou katastrofou nebo mechanickým poškozením výrobku;
- c) nese-li předložený záruční list zjevné známky provedených změn údajů nebo je-li na výrobku odlišné výrobní číslo od toho, jež je uvedeno v záručním listě;
- d) u estetických komponentů, nezajišťujících funkčnost výrobku z důvodu:
  - transportního poškození nebo přemísťováním (poškrábání, promáčknutí, praskliny, rozbitá skla a police apod.)
  - nefunkčních estetických komponentů jako jsou madla, skla, ovládací spínače apod., které jsou důsledkem běžného opotřebení
  - změny barvy plastových komponentů (jedná se o běžný fyzikálně chemický jev po čase používání)
  - vady spotřebních materiálů, u kterých je doba životnosti daná charakterem součástky (žárovky, vodní filtry, vzduchovce, prachové filtry, uhlíkové filtry všeho druhu, akumulátory, baterie, apod.)
  - vady příslušenství a volitelné vybavy, způsobené nevhodnou manipulací nebo nepřiměřeným zacházením

Ze záručních oprav jsou vyloučeny případy běžné údržby nebo čištění, instalace, programování, kontroly parametrů výrobku.

## 5. Náhradní díly

Záruka na samostatně prodané náhradní díly výrobku je poskytována v délce 6 měsíců, a to za předpokladu jeho odborné instalace.

## 6. Pozáruční servis

V případě placené pozáruční opravy provedené autorizovaným servisem se poskytuje záruka v délce 24 měsíců.

## 7. Rozšířená záruka nad rámec zákona

U spotřebičů (pračky, myčky) sériové vybavených systémem Aqua-Stop (patent BSH) je výrobcem poskytnuta záruka na škody způsobené chybou tohoto systému. Na tyto škody je zákazníkovi spotřebiteli poskytnuta náhrada, a to po celou dobu životnosti spotřebiče. Vyloučena je náhrada škody v případě, kdy nebyl spotřebič zapojen do elektrického obvodu pod proudem.

## 8. Upozornění pro prodejce

Prodejce je povinen vyplnit správně a úplně záruční list v den prodeje výrobku. Při případné předprodejní reklamaci je třeba předložit řádně vyplněný reklamační protokol a pořizovací doklad (fakturu).

## 9. Ochrana osobních údajů

Osobní údaje zákazníka kupujícího budou použity výhradně k účelům pro zpracování objednávek a k případnému vyřízení záruky v souladu se zák. č. 101/2000 Sb., o ochraně osobních údajů.

## 10. Prohlášení o hygienické nezávadnosti výrobků

Všechny výrobky distribuované společností BSH domácí spotřebiče s.r.o. a přicházející do styku s potravinami splňují požadavky o hygienické nezávadnosti dle zákona č.258/2000 Sb., vyhlášky 38/2001 Sb. Toto prohlášení se vztahuje na všechny výrobky přicházející do styku s potravinami uvedené v aktuálním ceníku společnosti BSH domácí spotřebiče s.r.o.

### Ujištění dovozce o vydání prohlášení o shodě

Vážený zákazníku,

dle § 13, odst.5 zákona č.22/1997 Sb. Vás ujišťujeme, že na všechny výrobky distribuované společností BSH domácí spotřebiče s.r.o. našim obchodním partnerem bylo vydáno prohlášení o shodě ve smyslu zákona č. 22/1997 Sb a nařízení vlády č. 17/2003 Sb., 616/2006 Sb. a 22/2003 Sb. a příslušných nařízení vlády. Toto ujištění dovozce o vydání prohlášení o shodě se vztahuje na všechny výrobky včetně plynových spotřebičů, které jsou obsaženy v aktuálním ceníku firmy BSH domácí spotřebiče s.r.o.

# B/S/H/

## **Kontakt na servis domácích spotřebičů BOSCH**

BSH domácí spotřebiče s.r.o.  
Radlická 350  
158 00 Praha 5

Přijem oprav  
Tel.: +420 251 095 546  
Email: **opravy@bshg.com**

Objednávky příslušenství a náhradních dílů  
Tel.: +420 251 095 556  
Email: **dily@bshg.com**

Zákaznické poradenství  
Tel.: +420 251 095 555  
Email: **bosch.spotrebice@bshg.com**

Aktuální informace o servisu naleznete na internetových stránkách **www.bosch-home.com/cz**.  
Zde máte možnost sjednat opravu pomocí online formuláře.



**Návod na obsluhu**

---

---

**MFQ 3030**

---

---

**Srdečne blahoželáme k zakúpeniu Vášho nového spotrebiča od spoločnosti BOSCH. Zakúpením ste sa rozhodli pre moderný, kvalitný domáci spotrebič. Ďalšie informácie o našich produktoch nájdete na našej internetovej stránke.**

## Pre Vašu bezpečnosť

Tento spotrebič je určený na spracovanie bežného množstva v domácnosti alebo v podobnom prostredí, nie pre komerčné účely. Použitie podobné domácejmu obsahuje napr. použitie v kuchynkách pre zamestnancov obchodov, kancelárií, poľnohospodárskych a iných obchodných prevádzok, rovnako ako používanie hosťami v penziónoch, malých hoteloch a v podobných ubytovacích zariadeniach. Spotrebič používajte len na spracovanie množstva a v časoch bežných v domácnosti. V tomto návode na obsluhu sú popísané rôzne modely. Ak nie je univerzálny drvič súčasťou dodávky, môžete si ho objednať v zákazníckom servise.

Návod na obsluhu prosím uschovajte. Pri odovzdaní spotrebiča tretej osobe odovzdajte taktiež návod na obsluhu.

## Popis spotrebiča

Prosím, otvorte strany s obrázkami.

### Základný spotrebič

#### 1 Odísťovacie tlačidlo

Na vyberanie nástrojov.

#### 2 spínač + momentové spínanie

Na zapnutie a vypnutie spotrebiča a prispôsobenie pracovnej rýchlosti.

0/Off = vypnutý

min/1 = najnižší počet otáčok

max/4 = najvyšší počet otáčok

M = momentové spínanie (najvyšší počet otáčok) posuňte doľava a pridržte

#### 3 Otvory pre nasadenie nástrojov

#### 4 Nástroje

a Metlička na miešanie

b Hák na miesenie

#### 5 Špeciálne prísľuženstvo

Univerzálny drvič (samostatný návod na obsluhu)

Ak nie je univerzálny drvič súčasťou dodávky, môžete ho objednať prostredníctvom zákazníckeho servisu.

## Bezpečnostné upozornenia



### Zasiahnutie elektrickým prúdom

Spotrebič pripojte a používajte iba podľa údajov na typovom štítku. Spotrebič používajte iba vtedy, keď nie je poškodený kábel ani spotrebič. Držte deti mimo dosahu spotrebiča. Nedovoľte deťom hrať sa so spotrebičom. Osoby (taktiež deti) so zníženým telesným vnímaním alebo duševnými schopnosťami alebo chýbajúcimi skúsenosťami a vedomosťami, nenechávajú spotrebič obsluhovať, iba ak by boli pod dozorom alebo boli poučené o použití osobou, ktorá je zodpovedná za ich bezpečnosť. Po každom použití, pred čistením, pri opustení miestnosti alebo pri podozrení na poruchu odpojte sieťovú zástrčku. Prívodný kábel neťahajte cez ostré hrany alebo horúce plochy. Ak je prívodný kábel tohto spotrebiča poškodený, musí byť z bezpečnostných dôvodov vymenený výrobcom alebo jeho zákazníckym servisom alebo podobne kvalifikovanou osobou. Opravy na spotrebiči musí vykonávať len náš zákaznícky servis. Spotrebič neobsluhujte mokrymi rukami ani ho neprevádzkujte naprázdno. Mixér používajte iba s originálnym príslušenstvom. Používajte nástroje rovnakého typu (napr. háky na miesenie).

Pri spracovaní horúcich tekutín buďte opatrní. Tekutiny môžu počas spracovania vystrieknuť. Spotrebič neponárajte do tekutiny. Pri výpadku prúdu zostane spotrebič zapnutý.



### Nebezpečenstvo poranenia!

Nástroje meňte len v kľudovom stave spotrebiča – po vypnutí spotrebiča ešte krátko dobieha. Nikdy sa nedotýkajte rotujúcich nástrojov.

## Ovládanie

### Základný spotrebič s nástrojmi

Pred prvým použitím vyčistite spotrebič a nástroje. Veľmi dobrý výsledok s nástrojmi dosiahnete pri nasledujúcich použitíach:

### Metly na miešanie pre ...

... omáčky, sneh z bielkov, mliečnu penu, krémy, majonézy, šľahačky a ľahké cesta, ako je napr. trené cesto.

Metly na miešanie nie sú vhodné na spracovanie ťažkého cesta.

### Háky na miesenie pre ...

... pevné hmoty ako je krehké, kysnuté a zemiakové cesto, rovnako aj na miešanie ťažkých mäsových hmôt na sekanú, pasty alebo chlebového cesta.

**Maximálne množstvo na spracovanie je 500 g múky a prísady.**

- Napájací kábel úplne odviňte.
- Požadovaný nástroj nasadte do spotrebiča a zatlačeníím zaistíte.

**Dbajte na tvar plastových častí na nástrojoch, aby nedošlo k zámene (viď obrázok 3)!**

- Zasuňte sieťovú zástrčku.
- Vhodnú nádobu naplňte potravinami.
- Nástroj dajte do nádoby a nastavte spotrebič na požadovaný stupeň. Stupeň min/1, 2: na zapracovanie a vmiešanie. Stupeň **max/3, 4**: na miesenie a šľahanie.
- Po použití nastavte spínač do polohy **0/Off** a nástroje uvoľnite uvoľňovacím tlačidlom a vyberte ich.

### Pozor:

*Uvoľňovacie tlačidlo nie je možné stlačiť, ak nie je spínač v polohe **0/Off**.*

### Upozornenie:

*Základný spotrebič vždy vypnite predtým, ako ho vyberiete z nádoby.*

## Po práci/čistenie

### Pozor!

*Základný spotrebič nikdy neponárajte do tekutiny ani ho neumývajte v umývačke riadu. Nepoužívajte žiadne parné čističe!*

- Vytiahnite sieťovú zástrčku.
- Základný spotrebič vyčistite len vlhkou utierkou a následne utrite dosucha.
- Nástroje čistite v umývačke riadu alebo kefkou pod tečúcou vodou.

Upozornenie: Pri spracovaní napr. červenej kapusty vznikajú zafarbenia na umelohmotných častiach, ktoré môžete odstrániť s pár kvapkami jedlého oleja.

- Pre uloženie je možné kábel navinúť (**Obrázok 5**).

## Špeciálne príslušenstvo

Univerzálny drvič si môžete objednať cez zákaznicku službu pod objednávacím číslom 642828.

### Recepty

#### Šľahačka

100 g -500 g

- Šľahačku  $\frac{1}{2}$  až 2 minúty spracovávajte s metličkou na stupni 4 (max) – podľa množstva a vlastností šľahačky.



#### Bielko

1 -5 bielkov

- Bielok spracovávajte metličkou na miešanie 2 až 5 minút na stupni 4 (max).



#### Piškótové cesto

##### Základný recept

2 vajcia

2-3 polievkové lyžice teplej vody

100 g cukru

1 balenie vanilkového cukru

70 g múky

70 g škrovej múčky alebo prášku do pečenia

- Prísady (okrem múky a škrovej múčky) šľahajte cca 3-4 minúty na stupni 4 (max) s metličkou.

- Spotrebič zapnite na stupeň 1 (min), preosiate múku a škrobovú múčku vmiešavajte po lyžičkách cca 1/2 až 1 minútu.

Maximálne množstvo: 2 x základný recept



#### Trené cesto

##### Základný recept

2 vajcia

125 g cukru

1 štipka soli

1 balenie vanilkového cukru alebo kôra z

1/2 citróna

125 g masla alebo margarínu (izbová teplota)

250 g múky

1 balenie prášku do pečiva

60 ml mlieka



- Všetky prísady spracovávajúte s metličkou cca  $1/2$  minúty na stupni 1 (min), potom cca 3-4 minúty na stupni 4 (max).

Maximálne množstvo: 2 x základný recept

## Krehké cesto

### Základný recept

125 g masla (izbová teplota)

100-125 cukru 1 vajce

1 štipka soli

trochu citrónovej kôry alebo vanilkového cukru

250 g múky alebo prášku do pečiva

- Všetky prísady spracovávajúte s hákom na miesenie cca  $1/2$  minúty na stupni 1 (min), potom cca 3-4 minúty na stupni 4 (max).

Maximálne množstvo: 2 x základný recept



## Korpus na ovocný koláč

### Základný recept

2 vajcia

125 g cukru

125 g mletých lieskových orechov

50 g strúhanky

- Vajcia a cukor šľahajte 3-4 minúty na stupni 4 (max).

- Spotrebič zapnite na stupeň 1 (min), pridajte lieskové orešky a strúhanku a spracovávajúte  $1/2$  minúty s metličkou.

Maximálne množstvo: 2 x základný recept.



## Kysnutá vianočka

### Základný recept

250 g múky

1 balenie sušeného droždia

110 ml teplého mlieka

1 vajce

1 štipka soli

40 g cukru

30 g rozpusteného a vychladnutého tuku

nastrúhaná kôra z polovice citróna

- Všetky prísady spracovávajúte s hákom na miesenie cca  $1/2$  minúty na stupni 1 (min), potom cca 3-4 minúty na stupni 4 (max).

Maximálne množstvo: 2 x základný recept



## Cesto na pizzu

### Základný recept

250 g múky

1 balenie sušeného droždia

1 čajová lyžička cukru

1 štipka soli



3 polievkové lyžice oleja

125 ml teplej vody

- Všetky prísady spracovávajúte s hákom na miesenie cca  $1/2$  minúty na stupni 1 (min), potom cca 3-4 minúty na stupni 4 (max).

Maximálne množstvo: 2 x základný recept

## Chlebové cesto

### Základný recept

300 g múky

8 g cukru

8 g margarínu

4 g soli

1 balenie sušeného droždia

150 ml vody

- Všetky prísady spracovávajúte s hákom na miesenie cca  $1/2$  minúty na stupni 1 (min), potom cca 3-4 minúty na stupni 4 (max).



## Pokyny na likvidáciu



Tento spotrebič je označený v súlade s európskou smericou 2002/96/EG, ktorá sa týka starých elektrických a elektronických zariadení (waste electrical and electronic equipment - WEEE).

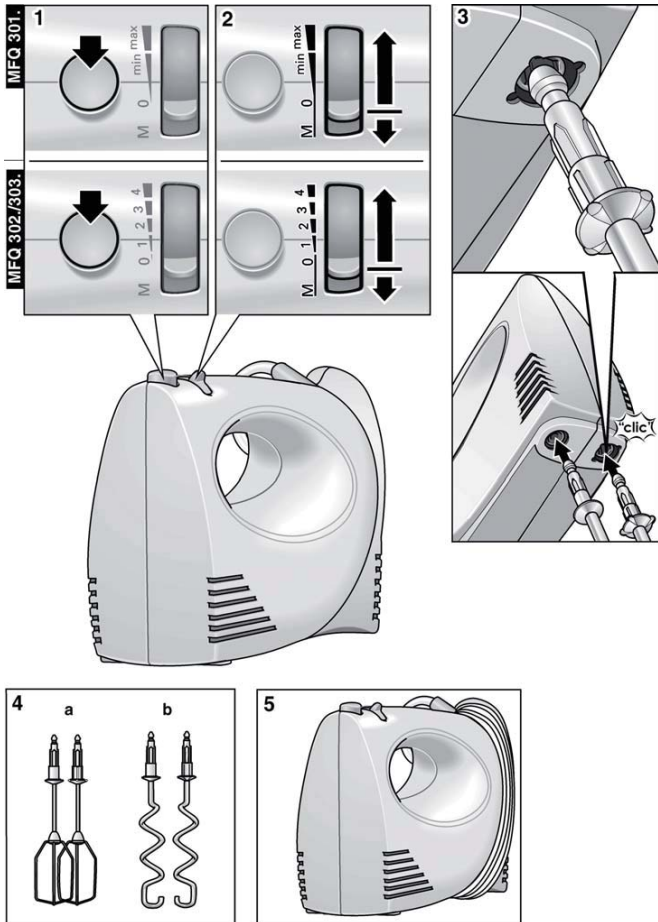
Smernica stanovuje rámcové podmienky pre spätný odber a recykliáciu starých spotrebičov platné po celej Európskej únii.

O aktuálnych možnostiach likvidácie sa informujte u svojho špecializovaného predajcu alebo na príslušnom úrade.

## Záručné podmienky

Pre tento spotrebič platia záručné podmienky príslušnej krajiny. Záručné podmienky si môžete kedykoľvek vyžiadať prostredníctvom špecializovanej predajne, kde bol spotrebič zakúpený, alebo priamo u nášho obchodného partnera. Záručné podmienky pre Slovensko a adresy nájdete na zadnej strane záručného listu. Okrem toho sú záručné podmienky uvedené taktiež na internetovej stránke. Bezplatný záručný servis je možné poskytnúť len v prípade, ak je predložený vyplnený záručný list alebo iný doklad o zakúpení.

Zmeny sú vyhradené.



**BOSCH**

Stvorené pre život

# Záručný list

firmy **BSH** domáci spotrebiče s.r.o.**2 roky**záruka od výrobcu  
na všetky spotrebičeDovozca: **BSH domáci spotrebiče s.r.o.**

Radlická 350

158 00 Praha 5

Výrobok:	Produktové číslo: E-Nr.
	Poradové číslo: FD
Dátum predaja, pečiatka, podpis	Dátum montáže, pečiatka, podpis

Predajca je povinný úplne a čitateľne vyplniť všetky požadované údaje v záručnom liste v deň predaja spotrebiča. Neoddeliteľnou súčasťou tohto záručného listu je daňový doklad o predaji výrobku.

Záručný list je dokladom práv spotrebiteľa v zmysle Občianskeho zákonníka. Je súčasťou výrobku s výrobným číslom uvedeným na prednej strane tohto záručného listu, zvlášť v prípadoch dlhších než zákonom daná záručná lehota je záručný list jedným z dokázateľných prostriedkov práv užívateľa. Je v záujme spotrebiteľa, aby si skontroloval správnosť a úplnosť všetkých uvedených údajov, ako i to, či dostal od predajcu záručný list so správnym označením pre uvedený druh výrobku.

Odporúča sa, aby výrobky montoval a uviedol do prevádzky autorizovaný servis, ktorý poskytuje záruku odbornej montáže, predvedenie a preskúšanie výrobku.

Montáž a inštalácia spotrebiča musí byť vykonaná v súlade s vyhláškou ÚBP SR č. 718/2002 Z. z. súvisiacich predpisov a noriem v platnom znení.

Pred montážou výrobku je nutné, aby boli splnené všetky podmienky pre pripojenie na inžinierske siete podľa platných noriem a podľa návodu na použitie.

**Zápisy o uskutočnených opravách:**

Dátum objed. opravy	Dátum dokončenia	Číslo oprav. listu	Stručný opis poruchy

## Upozornenie pre predajcov

Predajca je povinný dať zákazníkovi platný doklad o predaji, kde bude uvedený dátum predaja a označenie spotrebiča, a súčasťou dokladu o kúpe tovaru je správne a úplne vyplnený záručný list v deň predaja výrobku. V prípade predpredajnej reklamácie je potrebné predložiť riadne vyplnený reklamačný protokol.

### Záručné podmienky

- na výrobok sa poskytuje záručná lehota **24 mesiacov** odo dňa zakúpenia výrobku kupujúcim
- spotrebiteľ je oprávnený chybu vytknúť do šiestich mesiacov od jej zistenia, najneskôr však do uplynutia záručnej lehoty
- pri reklamácií je podmienkou predložiť platný daňový doklad o kúpe výrobku (napr. pokladničný blok, faktúru a pod.)
- ak je výrobok používaný na iný než výrobcom stanovený účel alebo je výrobok používaný v rámci predmetu obchodnej činnosti, poskytuje sa záručná lehota 6 mesiacov odo dňa zakúpenia, keďže spotrebiče sú určené výhradne na použitie v domácnosti
- za chybu výrobku sa nepovažuje jeho nadmerné opotrebovanie a z toho vyplývajúce absencie niektorých pôvodných vlastností, ktoré boli spôsobené napr. zanedbaním bežnej údržby, čistenia, nadmerným používaním výrobku
- záručná lehota neplatí počas obdobia, keď kupujúci nemôže užívať tovar pre jeho chyby, za ktoré zodpovedá predávajúci
- ak nebude zistená žiadna porucha, na ktorú sa vzťahuje bezplatná záručná oprava, alebo bude zistená porucha nezavinená výrobcom, hradí náklady spojené s vyslaním servisného technika osoba, ktorá uplatnila nárok na túto opravu
- záručné opravy vykonávajú autorizované servisné strediská podľa zoznamu uvedeného v tomto záručnom liste

### Právo na bezplatnú opravu výrobku na náklady BSH domáci spotrebiče s.r.o., organizačná zložka Bratislava, zaniká, ak:

- je nečitateľný výrobný štítok alebo na výrobku chýba,
- údaje na doklade o predaji sa líšia od údajov uvedených na výrobnom štítku spotrebiča,
- výrobok bol namontovaný v rozpore s návodom na montáž, prípadne nebol dodržaný súlad s platnými STN alebo s návodom na obsluhu,
- výrobok bol neodborne namontovaný alebo nebol uvedený do prevádzky organizáciou oprávnenou v zmysle vyhlášky ÚBP SR č. 718/2002 Z. z., platí pre plynové spotrebiče a spotrebiče s elektrickým napájaním 400 V, ako i pre spotrebiče dodávané bez elektrického kábla, prípadne bez elektrickej koncovky,
- bola vykonaná konštrukčná zmena alebo zásah do výrobku neoprávnenou osobou,
- porucha na výrobku vznikla použitím neoriginálnych náhradných dielov alebo príslušenstva,
- ide o poškodenie: mechanické, nadmernou záťažou, v dôsledku vodného kameňa, neodborného zapojenia, živelnou pohromou, vonkajšími vplyvmi a pod.

### Vyhlásenie o hygienickej neškodnosti výrobku

**Všetky výrobky** distribuované spoločnosťou BSH domáci spotrebiče s.r.o., organizačná zložka Bratislava, prichádzajúce do styku s potravinami **spĺňajú požiadavky** o hygienickej neškodnosti podľa **európskej normy EC 1935/2004**. Toto vyhlásenie sa vzťahuje na všetky výrobky prichádzajúce do styku s potravinami uvedené v aktuálnom cenníku BSH domáci spotrebiče s.r.o., organizačná zložka Bratislava.

Symbol uvedený na výrobku alebo jeho obale upozorňuje na to, že výrobok po skončení jeho životnosti nepatrí k bežnému domácejmu odpadu, ale ho treba odovzdať do špeciálnej zberne odpadu na recyklovanie elektrických alebo elektronických spotrebičov. Vašou podporou správnej likvidácie pomáhate opäť získať cenné suroviny a chrániť tak životné prostredie. Ďalšie informácie o recyklovaní tohto výrobku získate na miestnom úrade, v zberni odpadu alebo v združení Envidom, ktoré zabezpečuje zber, prepravu, spracovanie, recykláciu a ekologické zneškodňovanie elektroodpadu v zmysle zákona.



## **Uistenie dovozcu o vydaní vyhlásenia o zhode**

Vážený zákazník,

Podľa zákona č. 264/1999 Z. z. Vás uistujeme, že na všetky výrobky distribuované spoločnosťou BSH domáci spotrebiče s. r. o. našim obchodným partnerom, bolo vydané prehlásenie o zhode v zmysle zákona č. 264/1999 Z. z. a príslušných nariadení vlády. Toto uistenie dovozcu o vydaní prehlásenia o zhode sa vzťahuje na všetky výrobky vrátane plynových spotrebičov, ktoré sú obsiahnuté v aktuálnom cenníku firmy BSH domáci spotrebiče s. r. o.



## **Kontakt na servis domácich spotrebičov BOSCH**

### **Dodávateľ:**

BSH domácí spotřebiče s.r.o. – organizačná zložka Bratislava

BSH domácí spotřebiče s.r.o.  
Radlická 350  
158 00 Praha 5

### **Prijem opráv:**

Tel.: +421 244 450 808  
Email: [opravy@bshg.com](mailto:opravy@bshg.com)

### **Objednávky príslušenstva a náhradných dielov:**

Tel.: +421 244 452 041  
Email: [dily@bshg.com](mailto:dily@bshg.com)

### **Zákaznícke poradenstvo:**

Tel.: +421 244 452 041  
Email: [bosch.spotrebice@bshg.com](mailto:bosch.spotrebice@bshg.com)

Aktuálne informácie o servise nájdete na internetových stránkach [www.bosch-home.com/sk](http://www.bosch-home.com/sk).

Tu máte možnosť si dojednať opravu pomocou online formulára.

