



SK22013

Prvé vydanie / november 2023

IN SEARCH OF INCREDIBLE

Elektronická príručka



INFORMÁCIE O AUTORSKÝCH PRÁVACH

Žiadna časť tohto návodu na obsluhu, a to vrátane výrobkov a softvéru v ňom popísaných, nesmie byť bez vyjadrenia spoločnosti ASUSTeK COMPUTER INC. (ďalej len „ASUS“), a to prostredníctvom písomného súhlasu, kopírovaná, prenášaná, prepisovaná, uložená do pamäte vyhľadávacieho systému, alebo prekladaná do iného jazyka v akejkoľvek forme alebo akýmikoľvek prostriedkami, okrem dokumentácie kupujúceho slúžiacej na potreby zálohovania. („ASUS“).

SPOLOČNOSŤ ASUS POSKYTUJE TENTO NÁVOD NA OBSLUHU „TAK, AKO JE“, BEZ ZÁRUKY AKÉHOKOLVEK DRUHU, ČI UŽ VÝSLOVNEJ ALEBO ZAHRNUTEJ, VRÁTANE, ALE NIE OBMEDZENE, ZAHRNUTÝCH ZÁRUK ALEBO PODMIENOK TÝKAJÚCICH SA NEPORUŠENIA, PREDAJNOSTI ALEBO VHODNOSTI NA URČITÝ ÚČEL. SPOLOČNOSŤ ASUS, JEJ RIADITELIA, ÚRADNÍCI, ZAMESTNANCI ALEBO PREDAJCOVIA NEBUDÚ ZODPOVEDNÍ ZA AKÉKOLVEK NEPRIAME, ZVLÁŠTNE, NÁHODNÉ ALEBO VYPLYVAJÚCE ŠKODY (VRÁTANE ŠKÔD SPÔSOBENÝCH STRATOU NA ZISKU, STRATOU V OBLASTI PODNIKATEĽSKÝCH AKTIVÍT A PODOBNE), A TO AJ AK SPOLOČNOSŤ ASUS BOLA OBOZNÁMENÁ S MOŽNOSŤOU TAKÝCHTO ŠKÔD, KTORÉ SÚ DÔSLEDKOM CHYBY ALEBO OMYLU V RÁMCI TOHTO NÁVODU ALEBO V RÁMCI VÝROBKU.

Výrobky a firemné označenia, ktoré sa objavujú v tomto návode, môžu a nemusia byť obchodnými značkami alebo autorskými právami príslušných spoločností a používajú sa iba na označenie alebo na vysvetľovanie, a to v prospech ich vlastníkov a bez zámeru porušovania ich práv.

TECHNICKÉ ŠPECIFIKÁCIE A INFORMÁCIE, KTORÉ SÚ SÚČASŤOU TOHTO NÁVODU, SÚ UVEDENÉ IBA NA INFORMATÍVNE ÚČELY A MÔŽU SA KEDYKOLVEK ZMENIŤ BEZ PREDCHÁDZAJÚCEHO OZNÁMENIA A NEMALI BY SA INTERPRETOVAŤ AKO ZÁVÄZOK SPOLOČNOSTI ASUS. SPOLOČNOSŤ ASUS NEPREBERÁ ZODPOVEDNOSŤ ANI ZA ZÁVÄZKY TÝKAJÚCE SA AKÝCHKOLVEK CHÝB ALEBO NEPRESNOSTÍ, KTORÉ SA MÔŽU V RÁMCI TOHTO NÁVODU VYSKYTNÚŤ, A TO VRÁTANE V NÁVODE POPÍSANÝCH VÝROBKOV A SOFTVÉRU.

Autorské práva © 2023 ASUSTeK COMPUTER INC. Všetky práva vyhradené.

OBMEDZENIE ZODPOVEDNOSTI

Môže dôjsť k okolnostiam, kedy z dôvodu zanedbania zo strany spoločnosti ASUS alebo z dôvodu inej zodpovednosti máte nárok požadovať od spoločnosti náhradu za škody. V každom takomto prípade, bez ohľadu na východisko, na základe ktorého ste oprávnení požadovať od spoločnosti Asus náhradu škôd, je spoločnosť Asus zodpovedná len za poranenie (vrátane smrti) a škodu na nehnuteľnom majetku a hnutelnom osobnom majetku alebo za akékoľvek skutočné a priame škody vyplývajúce zo zanedbania alebo opomenutia splniť zákonom stanovené povinnosti vyplývajúce z tohto vyhlásenia o záruke, a to do výšky uvedenej zmluvnej ceny každého výrobku.

Spoločnosť ASUS bude zodpovedná alebo vás odškodní iba za stratu, poškodenia alebo nároky, ktoré sú zmluvne ustanovené alebo vyplývajú z porušenia alebo priestupku zo strany spoločnosti Asus v zmysle tejto záruky.

Táto hranica sa týka aj dodávateľov a predajcov spoločnosti ASUS. Je to maximum, za ktoré sú spoločnosť ASUS, jej dodávatelia a váš predajca spoločne zodpovední.

SPOLOČNOSŤ ASUS V ŽIADNOM PRÍPADE NEZODPOVEDÁ ZA ŽIADNY Z NASLEDUJÚCICH BODOV: (1) ZA POŽIADAVKY TRETEJ STRANY TÝKAJÚCE SA VAŠICH ŠKÔD, (2) ZA STRATU ALEBO POŠKODENIE VAŠICH ZÁZNAMOV ALEBO ÚDAJOV, ALEBO (3) ZA ZVLÁŠTNE, NÁHODNÉ ALEBO NEPRIAME ŠKODY ALEBO ZA AKÉKOLVEK EKONOMICKÉ NÁSLEDNÉ ŠKODY (VRÁTANE STRATY ZISKU ALEBO ÚSPOR), A TO AJ AK BOLI SPOLOČNOSŤ ASUS, JEJ DODÁVATELIA ALEBO VÁŠ PREDAJCA O TÝCHTO MOŽNOSTIACH INFORMOVANÍ.

SERVIS A PODPORA

Navštívte našu viacjazyčnú webovú stránku na <https://www.asus.com/support/>.

Obsah

Informácie o tejto príručke.....	7
Dohody používané v tomto návode.....	8
Typografické prvky.....	8
Bezpečnostné opatrenia	9
Používanie Chromebooku	9
Starostlivosť o Chromebook	10
Správna likvidácia.....	11
Bezpečnostné informácie týkajúce sa batérie	12

Kapitola 1: Nastavenie hardvéru

Zoznámte sa so svojím Chromebookom	16
Tablet.....	16
Zabudovaný stojanček (pri vybratých modeloch).....	24
Puzdro na zabudovaný stojanček (pri vybratých modeloch)	24
Pero ASUS (na vybraných modeloch).....	25
Odnímateľná klávesnica (pri vybratých modeloch).....	25
Použitie držiaka na SIM kartu	27
Používanie podperného stojana	29
Používanie puzdra podperného stojana.....	30

Kapitola 2: Používanie Chromebooku

Začíname	32
Nabíjanie Chromebooku.....	32
Gestá pre panel s dotykovou obrazovkou a dotykovú plochu	37
Používanie gest na paneli s dotykovou obrazovkou	37
Používanie dotykovej plochy	39
Používanie klávesnice	44
Vypnutie Chromebooku.....	46
Pomocou Chromebooku	46
Použitím tlačidla napájania na Chromebooku.....	46

Tipy a najčastejšie otázky

Užitočné tipy na používanie Chromebooku	48
Časté otázky týkajúce sa hardvéru	49
Časté otázky týkajúce sa softvéru.....	51

Prílohy

Vyhlasenie Federálnej komisie pre komunikáciu (FCC) o rušení.....	54
Informácie Federálnej komisie pre komunikáciu o vystavení RF žiareniu	55
Bezpečnostné oznámenia podľa noriem UL	56
Požiadavka na bezpečnosť napájania.....	57
Oznámenia pre TV	57
Poznámka o produkte spoločnosti Macrovision Corporation.....	57
Prevenia straty sluchu.....	57
Poznámka o povrchovej úprave.....	57
Upozornenia na lítium pre severské krajiny (pre lítium-iónové batérie)....	58
Vyhlasenie o zhode výrobku s nariadeniami o ochrane životného prostredia.....	59
EÚ REACH a Článok 33	59
EÚ RoHS.....	59
Služby recyklácie a spätného odberu spoločnosti ASUS	60
Smernica o ekodizajne.....	60
Produkt s kvalifikáciou ENERGY STAR®.....	61
Výrobky registrované v EPEAT	61
Zjednodušené vyhlásenie o zhode EÚ.....	62
Informácie o vystavení rádiovýfrekvenčnému žiareniu (SAR) – CE.....	63

Informácie o tejto príručke

Táto príručka obsahuje informácie o hardvérových a softvérových funkciách vášho Chromebooku usporiadané v nasledujúcich kapitolách:

Kapitola 1: Nastavenie hardvéru

Táto kapitola podrobne popisuje hardvérové súčasti Chromebooku.

Kapitola 2: Používanie Chromebooku

V tejto kapitole sa dočítate o používaní rôznych súčastí Chromebooku.

Tipy a najčastejšie otázky

Táto časť obsahuje niekoľko odporúčaných tipov a časté otázky týkajúce sa hardvéru a softvéru, ktoré si môžete pozrieť pri údržbe a riešení bežných problémov s Chromebookom.

Prílohy

Táto časť obsahuje upozornenia a bezpečnostné vyhlásenia týkajúce sa Chromebooku.

Dohody používané v tomto návode

Na zdôraznenie hlavných informácií v tomto návode sa používajú nasledujúce označenia:

DÔLEŽITÉ! Táto správa obsahuje dôležité Informácie, ktoré je nutné dodržiavať na vykonanie úlohy.

POZNÁMKA: Táto správa obsahuje doplňujúce informácie a tipy, ktoré pomôžu pri vykonávaní úloh.

VAROVANIE! Táto správa obsahuje dôležité informácie, ktoré je nutné dodržiavať, aby ste boli pri vykonávaní úloh na Chromebooku v bezpečí a aby ste predišli poškodeniu jeho súčastí, ako aj údajov, ktoré v ňom máte uložené.

Typografické prvky

Tučné písmo = Označuje ponuku alebo položku, ktoré musíte zvoliť.

Kurzíva = Označuje časti, ktoré si môžete v tomto návode pozrieť.

Bezpečnostné opatrenia

Používanie Chromebooku



Tento Chromebook by ste mali používať iba v prostredí s teplotou od 5 do 35 °C.



Na spodnej strane Chromebooku si pozrite štítko uvádzajúci technické parametre a uistite sa, že napájací adaptér, ktorý používate, je s nimi v súlade.



Chromebook sa môže počas používania alebo nabíjania zohriať. Preto si Chromebook nekladte do lona ani blízko ostatných častí vášho tela, aby ste predišli poraneniu vplyvom tepla. Pri používaní neumiestňujte Chromebook na povrchy, ktoré môžu blokovat' vetracie otvory.



Pri práci s Chromebookom nepoužívajte poškodené napájacie káble a príslušenstvo ani žiadne poškodené periférne zariadenia.



Keď je Chromebook zapnutý, neprenášajte ho ani ho nezakrývajte žiadnymi materiálmi, ktoré môžu obmedziť cirkuláciu vzduchu.



Nepokladajte Chromebook na nerovné alebo nestabilné pracovné povrchy.



Chromebook môžete poslať cez röntgenové zariadenia (používajú sa na dopravných pásoch na skenovanie predmetov), nevystavujte ho však magnetickým detektorom a tyčiam.



Ak sa chcete dozvedieť o službách, ktoré je možné používať počas letu, a o obmedzeniach, ktoré je počas letu potrebné dodržiavať pri používaní Chromebooku, kontaktujte príslušného poskytovateľa leteckej dopravy.

Starostlivosť o Chromebook



Pred čistením Chromebooku odpojte napájanie striedavým prúdom a ak sa dá, vyberte batériu. Použite čistú celulóзовú špongiu alebo semišovú handričku navlhčenú v teplej vode. Prebytočnú vlhkosť odstráňte z Chromebooku suchou handričkou. Dbajte na to, aby žiadne kvapaliny neprenikli do medzery šasi ani klávesnice s cieľom zabrániť skratu či korózii.



Na Chromebook a ani v jeho blízkosti neaplikujte silné rozpúšťadlá, ako napríklad alkohol, riedidlá, benzén či ďalšie chemikálie.



Na Chromebook nepokladajte žiadne predmety.



Chromebook nevystavujte silným magnetickým ani elektrickým poliam.



Neodkladajte a nepoužívajte Chromebook v blízkosti tekutín, počas dažďa ani vo vlhkom prostredí.



Nevystavujte Chromebook prašnému prostrediu.



Nepoužívajte Chromebook v blízkosti úniku plynu.



Do blízkosti Chromebooku nepokladajte aktívne elektronické zariadenia, aby ste predišli rušeniu zobrazovacieho panela elektromagnetickými vlnami.

Správna likvidácia



Chromebook nevyhadzujte do komunálneho odpadu. Tento výrobok bol navrhnutý tak, aby sa zabezpečilo správne opätovné použitie súčastí a recyklovanie. Symbol prečiarknutého odpadkového koša na kolieskach znamená, že výrobok (elektrické a elektronické zariadenia a gombíková batéria obsahujúca ortuť) by sa nemal vyhadzovať do komunálneho odpadu. Oboznámte sa s miestnymi predpismi vzťahujúcimi sa na likvidáciu elektronických zariadení.



Batériu **NEVYHADZUJTE** do komunálneho odpadu. Symbol preškrtnutého odpadkového koša na kolieskach znamená, že batériu by ste nemali likvidovať spolu s komunálnym odpadom.

Bezpečnostné informácie týkajúce sa batérie

Ochrana batérie

- Časté nabíjanie batérie pod vysokým napätím môže skrátiť výdrž batérie. Aby sa chránila batéria, po úplnom nabití batérie môže systém zastaviť nabíjanie, keď je batéria nabitá na 90 % až 100 %.

POZNÁMKA: Úroveň, pri ktorej batéria obnoví nabíjanie, je zvyčajne nastavená od 90 % do 99 %. Skutočná hodnota sa môže líšiť podľa modelu.

- Nabíjanie alebo skladovanie batérie pri vysokej okolitej teplote môže viesť k trvalému poškodeniu napájacej kapacity batérie a rýchlemu skráteniu životnosti batérie. Ak je teplota batérie príliš vysoká, systém môže znížiť kapacitu nabíjania batérie, alebo dokonca zastaviť nabíjanie s cieľom chrániť batériu.
- Napájacia kapacita batérie môže klesnúť, aj keď sa vaše zariadenie vypne a odpojí od sieťového napájania. Je to normálne, keďže systém aj naďalej odoberá malé množstvo energie z batérie.

Štandardná starostlivosť o batériu

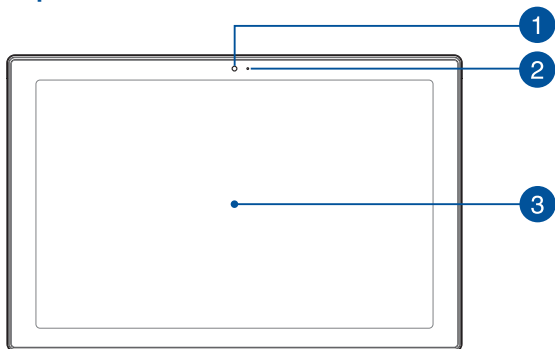
- Ak nebudete svoje zariadenie dlhú dobu používať, nezabudnite nabiť batériu na 50 % a potom ho vypnite a odpojte sieťový napájací adaptér. Nabite batériu na 50 % každé tri mesiace, aby sa predišlo nadmernému vybitiu a poškodeniu batérie. Prípadne môžete v Chromebooku povoliť režim dlhodobého odloženia vykonaním niekoľkých krokov:
<https://www.asus.com/cz/support/FAQ/1044476>.
- Nenechávajte batériu vo vlhkom prostredí. Pôsobenie vlhkého prostredia môže zvýšiť rýchlosť nadmerného vybíjania. Prostredie s nízkou teplotou môže poškodiť chemikálie vnútri batérie, zatiaľ čo vysoká teplota alebo prehriatie môže viesť k riziku výbuchu.
- Neumiestňujte svoje zariadenie ani batériu blízko radiátorov, krbov, pecí, ohrievačov či iných zdrojov tepla s teplotou nad 60 °C (140 °F). Prostredie s vysokou okolitou teplotou môže viesť k výbuchu alebo úniku, ktoré môže spôsobiť vznik požiaru.

Kapitola 1: ***Nastavenie hardvéru***

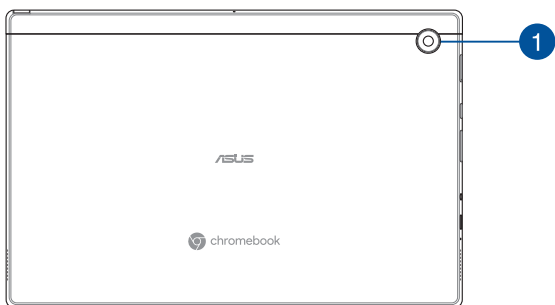
Zoznámte sa so svojím Chromebookom

Tablet

Pohľad spredu



Pohľad zozadu



1

Kamera

Kamera zabudovaná v Chromebooku umožňuje nahrávať videá a fotografovať.

2

Indikátor kamery

Indikátor kamery sa rozsvieti, keď sa zabudovaná kamera používa.

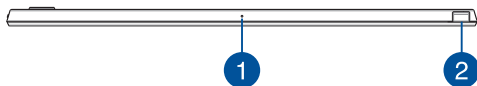
3

Panel dotykovej obrazovky

Panel s dotykovou obrazovkou s vysokým rozlíšením poskytuje vynikajúce funkcie na zobrazovanie fotografií, videí a ďalších multimediálnych súborov na Chromebooku. Umožňuje ho ovládať aj pomocou pohybov po dotykovej obrazovke.

POZNÁMKA: Ďalšie podrobnosti nájdete v časti *Používanie gest na paneli s dotykovou obrazovkou* v tejto príručke.

Pohľad zhora



1

Mikrofón

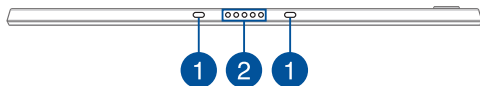
Zabudovaný mikrofón je možné používať počas videokonferencií, na hlasové rozhovory alebo na jednoduché nahrávanie zvuku.

2

Odkladací priestor pre dotykové pero (pri vybratých modeloch)

Tento otvor umožňuje súčasné uloženie a nabitie dotykového pera.

Pohľad zospodu



1 Závesné otvory

Aby sa vaše zariadenie pevne zapojilo do klávesnice, zaistovacie háčiky vyrovnajte a vložte do týchto otvorov.

2 Dokovací port

Svoje zariadenie zapojte do tohto portu na podporu klávesnice a funkcií dotykovej plochy.

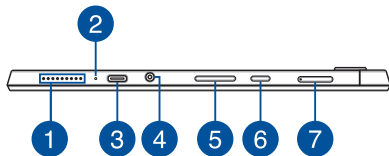
Pohľad sprava



1 Reproduktry

Zabudované zvukové reproduktory vám umožnia počúvať zvuk priamo z Chromebooku. Funkcie zvuku sú riadené softvérovo.

Pohľad zľava



1 Reproduktory

Zabudované zvukové reproduktory vám umožnia počúvať zvuk priamo z Chromebooku. Funkcie zvuku sú riadené softvérovo.

2 Dvojfarebný indikátor nabíjania batérie

Dvojfarebná dióda LED poskytuje vizuálnu indikáciu stavu nabitia batérie. Podrobnosti nájdete v nasledujúcej tabuľke:

Farba	Stav
Svieti biela	Chromebook je pripojený k zdroju napájania a batéria je nabitá na 95 až 100 %.
Nepretržitá oranžová	Chromebook je pripojený k zdroju napájania, batéria sa nabíja a kapacita batérie je nižšia ako 95 %.
Svieti biela	Chromebook je napájaný batériou.

3

Kombinovaný port USB 3.2 Gen 1 Type-C®/ DisplayPort/vstupu jednosmerného napájania

Port USB 3.2 (univerzálna sériová zbernica 3.2) Gen 1 Type-C® poskytuje rýchlosť prenosu maximálne 5 Gbit/s a je spätne kompatibilný s USB 2.0. Na pripojenie Chromebooku k externému displeju použijete adaptér USB Type-C®. Do tohto portu môžete zasunúť dodávaný sieťový adaptér a nabíjať batériu a napájať Chromebook.

POZNÁMKA: Prenosová rýchlosť tohto portu sa môže líšiť v závislosti od modelu.

VAROVANIE! Adaptér môže byť počas používania teplý až horúci. Keď je adaptér zapojený do elektrickej zásuvky, nezakrývajte ho a umiestnite ho v dostatočnej vzdialenosti od svojho tela.

DÔLEŽITÉ! Úplné nabitie Chromebooku zo zdroja nízkeho napätia môže trvať dlhšie. Na nabíjanie batérie a napájanie Chromebooku používajte len dodávaný sieťový adaptér.

4

Konektor na zapojenie slúchadiel/náhlavnej súpravy/mikrofónu

Tento port umožňuje pripojiť slúchadlá alebo reproduktory so zosilňovačom. Tento port môžete použiť aj na pripojenie náhlavnej súpravy alebo externého mikrofónu.

5

Tlačidlo hlasitosti

Toto tlačidlo umožňuje zvýšiť alebo znížiť hlasitosť Chromebooku.

6

Tlačidlo napájania

Stlačením tlačidla napájania Chromebook zapnete alebo vypnete. Tlačidlom napájania môžete tiež Chromebook prepnúť do režimu spánku alebo dlhodobého spánku a zobudiť ho z týchto režimov.

Ak Chromebook prestane reagovať, podržte tlačidlo napájania stlačené minimálne štyri (4) sekundy, kým sa Chromebook nevypne.

7

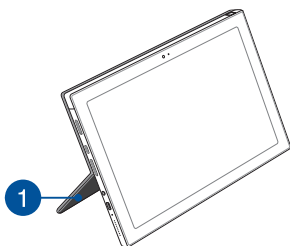
Slot pre kartu Nano SIM (pri vybratých modeloch)

Táto zásuvka vstavanej čítačky kariet podporuje formát kariet Nano SIM. Zásuvku vyberte tak, že do otvoru vedľa nej vložíte špendlík.

DÔLEŽITÉ!

- Karta Nano SIM nie je pri modeloch s funkciou Wi-Fi podporovaná.
 - Pred inštaláciou alebo vybraním SIM karty sa uistite, že je zariadenie vypnuté.
-

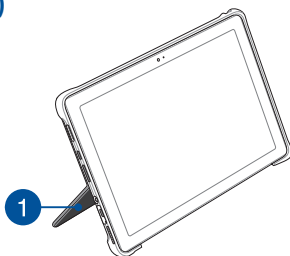
Zabudovaný stojanček (pri vybratých modeloch)



1 Stojanček

Zabudovaný stojanček umožňuje podoprieť zariadenie Chromebook a nastaviť uhol pohľadu.

Puzdro na zabudovaný stojanček (pri vybratých modeloch)



1 Stojanček

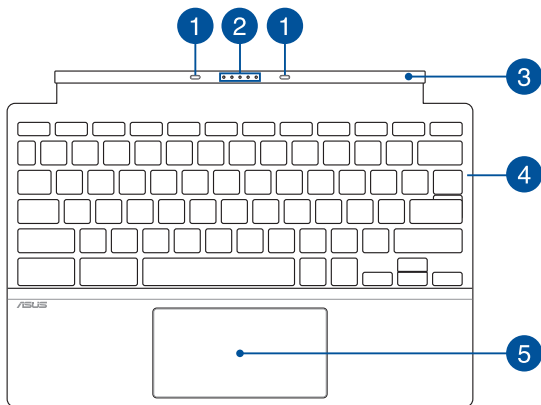
Zabudovaný stojanček umožňuje podoprieť zariadenie Chromebook a nastaviť uhol pohľadu.

Pero ASUS (na vybraných modeloch)



Odnímateľná klávesnica (pri vybratých modeloch)

POZNÁMKA: Rozloženie klávesnice sa môže líšiť podľa modelu v závislosti od regiónu alebo krajiny.



1 **Zaistovacie háčiky**

Zaistovacie háčiky umožňujú pevne pripojiť zariadenie ku klávesnici.

2 **Dokovací konektor**

Zariadenie pevne pripojte ku klávesnici vyrovnaním portu dokovacej stanice s hornou časťou tohto konektora.

3 **Pánt**

Tento pánt podopiera zariadenie, keď je pripojené ku klávesnici. Drží tiež zariadenie na mieste, keď ho nastavujete do rôznych uhlov pohľadu.

4 **Klávesnica**

Klávesnica obsahuje klávesy QWERTY v štandardnej veľkosti s pohodlnou hĺbkou pohybu na písanie. Umožňuje tiež používať funkčné klávesy a ovládať ďalšie multimediálne funkcie.

POZNÁMKA: Rozloženie klávesnice sa líši podľa modelu a regiónu.

5 **Dotyková plocha**

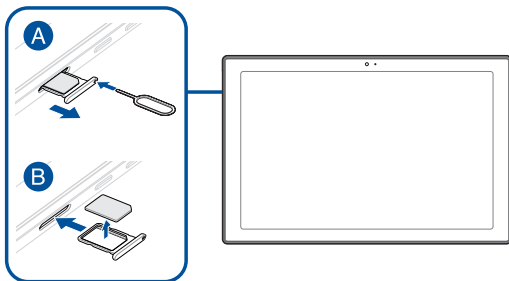
Dotykové zariadenie umožňuje používať rôzne gestá na navigáciu po obrazovke a ponúka používateľovi intuitívny zážitok. Taktiež simuluje funkcie štandardnej myši.

POZNÁMKA: Ďalšie podrobnosti nájdete v časti *Používanie dotykovej plochy* v tejto príručke.

Použitie držiaka na SIM kartu

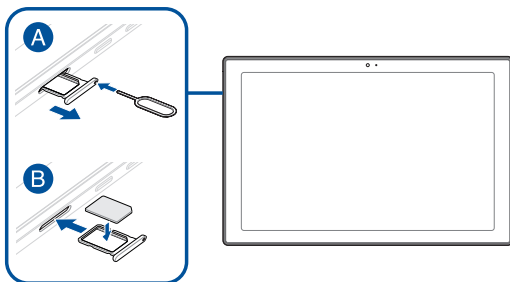
Vybranie SIM karty

- A. Vložte špendlík do otvoru držiaka a jemným zatlačením smerom dovnútra držiak uvoľníte, potom držiak vyberte v orientácii znázornenej na obrázku nižšie.
- B. Vyberte SIM kartu z držiaka a vložte držiak späť do slotu pre držiak.



Inštalácia SIM karty

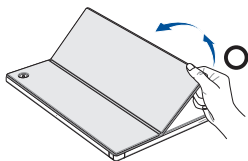
- A. Vložte špendlík do otvoru držiaka a jemným zatlačením smerom dovnútra držiak uvoľníte, potom držiak vyberte v orientácii znázornenej na obrázku nižšie.
- B. Vyrovnajte a umiestnite SIM kartu do držiaka a vložte držiak späť do slotu pre držiak.



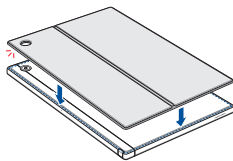
Používanie podperného stojana

POZNÁMKA: Obrázok slúži iba len na informačné účely. Skutočné špecifikácie výrobku sa môžu líšiť v závislosti od modelu.

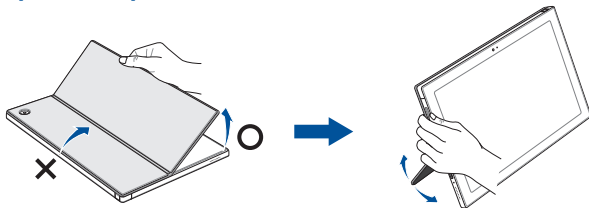
Odpojenie podperného stojana



Pripojenie podperného stojana



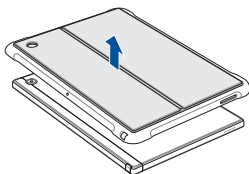
Úprava uhla pohľadu



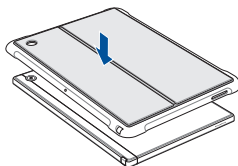
Používanie puzdra podperného stojana

POZNÁMKA: Obrázok slúži iba len na informačné účely. Skutočné špecifikácie výrobku sa môžu líšiť v závislosti od modelu.

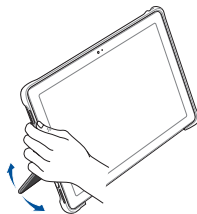
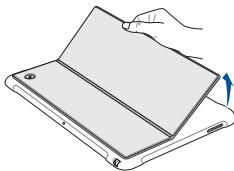
Vybranie puzdra



Pripevnenie puzdra



Úprava uhla pohľadu



Kapitola 2: Používanie Chromebooku

Začíname

Nabíjanie Chromebooku

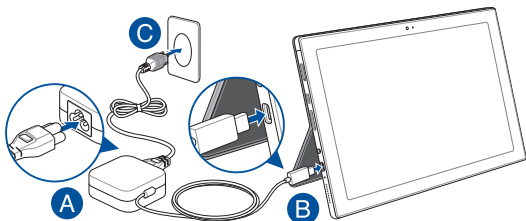
- A. Napájací sieťový kábel pripojte k napájacíemu adaptéru na striedavý/jednosmerný prúd.
- B. Napájací konektor jednosmerného (DC) napájania pripojte k vstupnému portu napájania (DC) na Chromebooku.
- C. Napájací adaptér na striedavý prúd pripojte k zdroju napájania 100 V až 240 V.



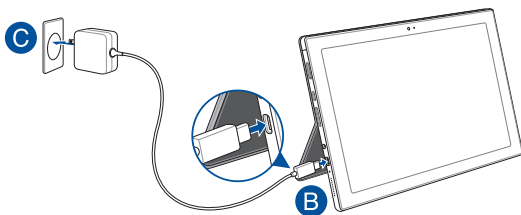
Chromebook nechajte pred prvým použitím na batériu nabíjať **3 hodiny**.

DÔLEŽITÉ! USB konektor zapájajte a vyťahujte opatrne vodorovne, aby ste predišli poškodeniu portu USB. Použitie nadmernej sily alebo nezasunutie USB konektora vodorovne môže mať za následok poškodenie a ovplyvnenie vašich záručných nárokov.

POZNÁMKA: V závislosti od modelu a vášho regiónu sa môže vzhľad napájacieho adaptéra líšiť.



alebo



DÔLEŽITÉ!

Informácie o napájacom adaptéri:

- Vstupné napätie: 100 – 240 Vac
 - Vstupná frekvencia: 50 – 60 Hz
 - Menovitý výstupný prúd: 3 A (45 W)
 - Menovité výstupné napätie: 15 V
-

DÔLEŽITÉ!

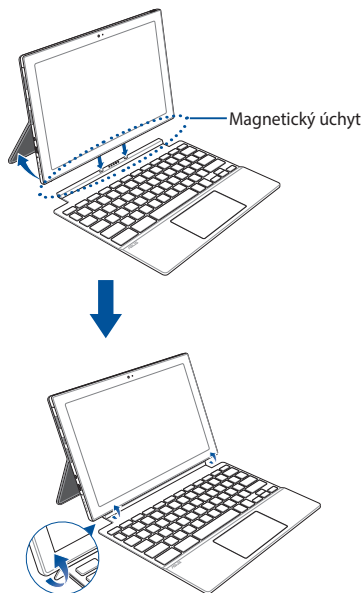
- Pohládajte na Chromebooku štítko uvádzajúce hodnoty pre vstup a výstup a skontrolujte, či sa zhodujú s hodnotami vstupu a výstupu na napájacom adaptéri. Niektoré modely Chromebooku môžu mať v závislosti od dostupných skladových jednotiek rôzne menovité výstupné prúdy.
- Pred prvým zapnutím Chromebooku skontrolujte, či je pripojený k napájacemu adaptéru. Napájací kábel pripojte do elektrickej zásuvky vždy priamo, bez použitia predlžovacích káblov. Z bezpečnostných dôvodov zapájajte toto zariadenie iba do správne uzemnenej elektrickej zásuvky.
- Elektrická zásuvka musí byť ľahko prístupná a musí byť v blízkosti Chromebooku.
- Ak chcete Chromebook odpojiť od hlavného napájania, vytiahnite ho z elektrickej zásuvky.

VAROVANIE!

Prečítajte si nasledujúce upozornenia týkajúce sa batérie vášho Chromebooku:

- Batériu vnútri zariadenia by mali vyberať len autorizovaní technici spoločnosti ASUS (platí len v prípade nevyhnutnej batérie).
- Batéria použitá v zariadení môže pri vytiahnutí alebo rozobratí predstavovať riziko požiaru alebo popálenia chemikáliami.
- V záujme osobnej bezpečnosti postupujte podľa výstražných štítkov.
- V prípade výmeny za nesprávny typ hrozí riziko výbuchu batérie.
- Nelikvidujte vhadením do ohňa.
- Batériu Chromebooku sa nikdy nepokúšajte skratovať.
- Batériu sa nikdy nepokúšajte rozoberať a znova skladať (platí len v prípade nevyberateľnej batérie).
- Ak dôjde k vytečeniu, prestaňte ju používať.
- Batéria a jej komponenty sa musia recyklovať alebo zlikvidovať správnym spôsobom.
- Batériu a iné malé komponenty uchovávajte mimo dosahu detí.

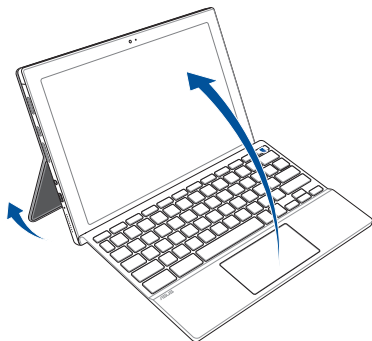
Používanie Chromebooku



VAROVANIE!

- Uistite sa, že sú zariadenie a klávesnica pripojené s vyššie uvedenou orientáciou. Nesprávna orientácia môže spôsobiť poškodenie zariadenia a klávesnice.
- Toto zariadenie, klávesnica a stojanček sa dodávajú s magnetickým nastávkami. Na zabránenie odmagnetizovania uchovávajte magnetické úchyty ďalej od externých úložných zariadení a kariet s magnetickými prúčkami.

Chromebook zapnete otvorením displeja alebo stlačením tlačidla napájania



POZNÁMKA: Pred prvým zapnutím Chromebooku skontrolujte, či je pripojený adaptér napájania jednosmerným prúdom (DC) a či svieti dvojfarebný indikátor nabíjania batérie.

Gestá pre panel s dotykovou obrazovkou a dotykovú plochu

Gestá umožňujú spúšťať programy a získať prístup k nastaveniam Chromebooku. Pri používaní gest rukou na paneli s dotykovou obrazovkou a dotykovej ploche postupujte podľa nasledujúcich ilustrácií.

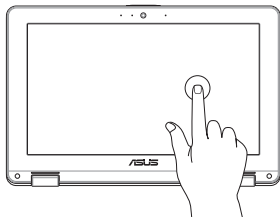
POZNÁMKA:

- Nasledujúce snímky obrazoviek slúžia len na referenčné účely. Vzhľad panela s dotykovou obrazovkou závisí od modelu a môže sa líšiť.
 - Panel s dotykovou obrazovkou je k dispozícii vo vybraných modeloch.
-

Používanie gest na paneli s dotykovou obrazovkou

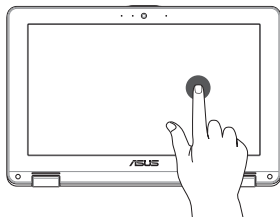
Gestá umožňujú spúšťať programy a získať prístup k nastaveniam Chromebooku. Funkcie je možné aktivovať gestami rukou na paneli s dotykovou obrazovkou Chromebooku.

Ťuknutie



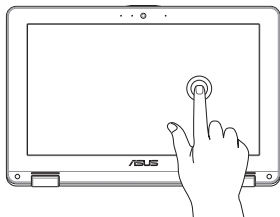
Ťuknutím na položku ju vyberiete a spustíte.

Dvojité ťuknutie



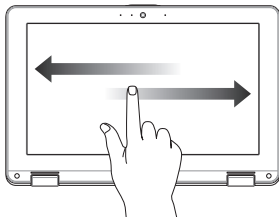
Dvojitým ťuknutím vyberiete blok textu.

Ťuknutie a podržanie



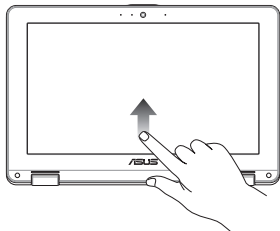
Ťuknite na položku a podržte ju, kým sa nezobrazí ponuka (ak je k dispozícii). Potom môžete ťuknutím vybrať v ponuke požadovanú akciu.

Posunutie doprava alebo doľava



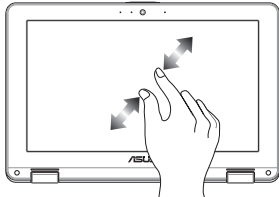
Posunutím doprava alebo doľava prejdete naspäť alebo dopredu v histórii prehľadávania webu.

Potiahnutie smerom od spodného okraja



Potiahnutím prsta smerom nahor od spodného okraja obrazovky zapnete alebo vypnete automaticky skrývaný panel.

Potiahnutie prstov smerom od seba alebo k sebe



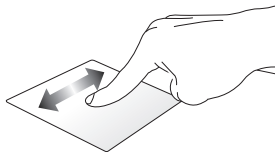
Potiahnutím dvoch prstov smerom k sebe alebo od seba priblížite, resp. oddialíte obsah zobrazený na obrazovke.

Používanie dotykovej plochy

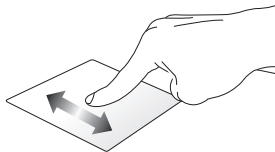
Pohyb ukazovateľom

Ukazovateľ aktivujete ťuknutím na akékoľvek miesto dotykovej plochy. Následne pohybujte ukazovateľom po obrazovke posúvaním prsta po dotykovej ploche.

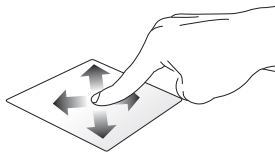
Vodorovné posúvanie



Zvislé posúvanie

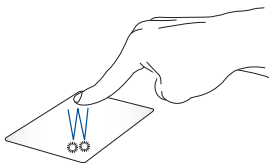


Priečne posúvanie



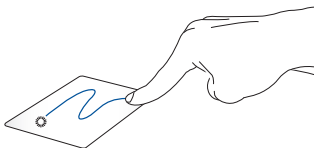
Gestá jedným prstom

Ťuknutie/dvojité ťuknutie



- Aplikáciu vyberiete ťuknutím.
- Aplikáciu spustíte dvojitým ťuknutím.
- Dvojitým ťuknutím na aktívnu obrazovku ju na displeji minimalizujete alebo maximalizujete.

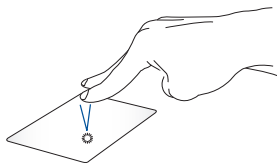
Presunutie



Ťuknite na aktívnu obrazovku a následne ťahajte ten istý prst bez toho, aby ste ho zdvihli z dotykového zariadenia. Ak chcete ponechať položku na novom mieste, zodvihnite prst z dotykového zariadenia.

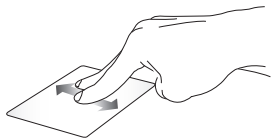
Gestá dvoma prstami

Ťuknutie



Ťuknutie dvoma prstami na dotykovú plochu simuluje funkciu kliknutia pravým tlačidlom myši.

Rolovanie dvoma prstami (hore/ dole) Rolovanie dvoma prstami (doľava/doprava)

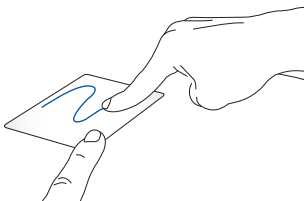


Posúvaním dvoch prstov môžete rolovať hore alebo dole.



Posúvaním dvoch prstov môžete rolovať doľava alebo doprava.

Presunutie



Vyberte položku a následne stlačte a podržte stlačené dotykové zariadenie. Posúvaním druhého prsta po dotykovej ploche ju presuňte a zdvihnutím prsta z tlačidla pustite.

Gestá tromi prstami

Potiahnutie prstom doľava/doprava



Ak ste vo webovom prehliadači otvorili viacero kariet, potiahnutím tromi prstami doľava alebo doprava sa môžete medzi otvorenými kartami prepínať.

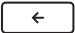
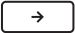
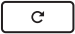







Potiahnutie prstom hore



Potiahnutím smerom nahor zobrazíte prehľad všetkých aktuálne otvorených obrazoviek v Chromebooku.

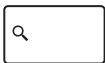
Používanie klávesnice

Na spustenie programov a funkcií počas používania Chromebooku môžete použiť nasledujúce klávesové skratky.

	Prejde späť na predchádzajúcu stránku
	Prechod na ďalšiu stranu
	Znova načíta aktuálnu webovú stránku
	Aktivuje režim celej obrazovky pre aktuálne otvorenú obrazovku
	Prepne na ďalšie okno
	Zníženie jasnosti displeja
	Zvýšenie jasnosti displeja
	Vypne reproduktor
	Zníži hlasitosť reproduktora
	Zvýši hlasitosť reproduktora



Aktivuje zámok klávesnice




Aktivuje vyhľadávacie pole

Vypnutie Chromebooku

Chromebook môžete vypnúť nasledovne:

Pomocou Chromebooku

1. Zobrazte stavovú oblasť.
2. Kliknite alebo ťuknite na  .

Použitím tlačidla napájania na Chromebooku

Tento postup môžete použiť na vypnutie Chromebooku aj v prípade, že prestane reagovať.

DÔLEŽITÉ! Pred vykonaním tohto postupu si uložte súbory, aby ste predišli strate dôležitých údajov.

Ak to chcete urobiť, podržte tlačidlo napájania na Chromebooku stlačené aspoň štyri (4) sekundy, kým sa Chromebook nevypne.

Tipy a najčastejšie otázky

Užitočné tipy na používanie Chromebooku

Uvádzame niekoľko užitočných tipov, ktoré vám umožnia používať Chromebook maximálne efektívne, zachovajú jeho systémový výkon a zabezpečia všetky vaše údaje:

- Na ochranu svojich údajov používajte antivírusový softvér a tiež ho aktualizujte.
- Ak to nie je nevyhnutné, Chromebook nevypínajte vynúteným vypnutím.
- Svoje údaje vždy zálohujte a vytvorte si zálohu údajov v externom pamäťovom zariadení.
- Ak Chromebook dlhší čas nepoužívate, nabite batériu na 50 %, vypnite ho a odpojte napájací adaptér (AC).
- Chromebook nepoužívajte pri extrémne vysokých teplotách. Ak nebudete Chromebook používať dlhšiu dobu (aspoň mesiac), odporúčame vám z neho vybrať batériu (ak je vyberateľná).
- Odpojte všetky externé zariadenia a pred resetovaním Chromebooku si poznačte nasledovné:
 - Záložné údaje
 - Prihlasovacie ID a heslo
 - Informácie o internetovom pripojení

Časté otázky týkajúce sa hardvéru

1. Po zapnutí Chromebooku sa na obrazovke zobrazí čierna bodka a niekedy farebná bodka. Čo mám robiť?

Hoci sa tieto bodky štandardne zobrazujú na obrazovke, nemajú vplyv na systém. Ak tento jav pretrváva a následne vplyva na výkon systému, poraďte sa s autorizovaným servisným strediskom ASUS.

2. Panel displeja má nerovnomerné farby a jas. Ako to môžem opraviť?

Farby a jas panela displeja môžu byť ovplyvnené uhľom a aktuálnou polohou Chromebooku. Jas a farebný tón na displeji Chromebooku sa môžu líšiť aj v závislosti od modelu. Na nastavenie vzhľadu vášho panela displeja môžete použiť klávesy funkcií alebo nastavenia zobrazenia vo svojom operačnom systéme.

3. Ako môžem maximalizovať výdrž batérie Chromebooku?

Môžete vyskúšať jedno z nasledovných odporúčaní:


- Na nastavenie jasu displeja použijete klávesy funkcií.
- Odpojte nepoužívané USB zariadenia.
- Zatvorte nepoužívané aplikácie, hlavne tie, ktoré zaberajú veľa systémovej pamäte.

4. **Indikátor nabíjania batérie nesvieti. Kde je chyba?**

- Skontrolujte, či sú napájací adaptér alebo batéria pripojené správne. Môžete tiež napájací adaptér alebo batériu odpojiť, počkať minútu a znova ich pripojiť k elektrickej sieťovej zásuvke a Chromebooku.
- Ak problém pretrváva, požiadajte o pomoc miestne servisné stredisko ASUS.

5. **Prečo nepočujem zvuk z reproduktorov Chromebooku pri prehrávaní súborov so zvukom alebo videom?**

Môžete vyskúšať jedno z nasledovných odporúčaní:

- Stlačením  zapnite zvuk reproduktora.
- Skontrolujte, či reproduktory nie sú stlmené.
- Skontrolujte, či nie sú k Chromebooku pripojené slúchadlá. Ak áno, odpojte ich.

6. **Čo mám robiť v prípade, že stratím napájací adaptér Chromebooku alebo batéria prestane fungovať?**

O pomoc požiadajte miestne servisné stredisko spoločnosti ASUS.

7. **Chromebook nereaguje správne na stláčanie klávesov, pretože kurzor sa neustále pohybuje. Čo mám robiť?**


Skontrolujte, či sa počas písania na klávesnici nič náhodne nedotýka dotykového zariadenia ani ho nestláča.

Časté otázky týkajúce sa softvéru

1. Aký softvér funguje na Chromebooku?

Na Chromebookoch je možné používať aplikácie dostupné v Obchode Google Play a na webe. Používať môžete aplikácie na zvýšenie produktivity a kreatívnu tvorbu, ako aj na sledovanie filmov a relácií, hranie hier a pod.



2. Ako získam ďalšie aplikácie?

Ďalšie aplikácie môžete získať z Obchodu Google Play  alebo na webe.

3. Môžem používať softvér Microsoft Office?

Na Chromebookoch je možné používať Microsoft® Office. Či už je to Word, Excel® alebo PowerPoint®, všetky tieto aplikácie jednoducho nájdete na webe.

4. Kde nájdem svoje súbory?

Všetky vaše súbory sú uložené v aplikácii Súbory . Aplikáciu vyhledáte kliknutím na ikonu na spúšťanie aplikácií  a vyhledaním položky Súbory.

5. Ako prenesiem svoje lokálne súbory?

Svoje lokálne uložené súbory môžete preniesť použitím kompatibilného ukladacieho zariadenia. Chromebook spolupracuje s väčšinou externých ukladacích zariadení, ako sú USB kľúče alebo externé pevné disky.

Svoje súbory, fotografie a videá môžete tiež nahráť do služby Disk Google. Po nastavení Chromebooku použitím vášho účtu Google budete mať prístup k svojim súborom uloženým v službe Disk.

6. Prečo potrebuje Chromebook informácie o mojom účte Google?

Na prihlásenie do Chromebooku budete používať svoj účet Google. Ide o rovnaký účet, aký používate pre služby Google, ako sú Gmail a Disk. Chromebook používa informácie o vašom účte na automatické prihlasovanie do aplikácií a služieb.

7. Ako to nastavím pre svoje dieťa?

Ak chcete pre svoje dieťa nastaviť rodičovskú kontrolu, je dôležité, aby ste sa prihlásili použitím osobného účtu Google daného dieťaťa. Ak ho ešte nemá, môžete ho vytvoriť počas prihlasovania do Chromebooku. Školský účet dieťaťa budete môcť pridať po dokončení registrácie zariadenia.

Získanie pomoci a ďalšie informácie:



Navštívte stránku google.com/support/chromebook/

Otvorte aplikáciu Preskúmať  na Chromebooku

Prílohy

Vyhlasenie Federálnej komisie pre komunikáciu (FCC) o rušení

Toto zariadenie je v súlade s časťou 15 pravidiel FCC. Prevádzka podlieha nasledujúcim dvom podmienkam:

- Zariadenie nesmie spôsobovať škodlivé rušenie.
- Zariadenie musí prijať akékoľvek prijaté rušenie vrátane rušenia, ktoré môže spôsobiť nežiaducu prevádzku.

Toto zariadenie bolo testované a vyhovuje limitom pre digitálne zariadenie triedy B podľa časti 15 pravidiel FCC (Federal Communications Commission – Federálne komisie pre komunikáciu). Tieto limity sú navrhnuté tak, aby poskytovali primeranú ochranu pred škodlivým rušením v obytných priestoroch. Toto zariadenie generuje, používa a môže vyžarovať rádiovú frekvenčnú energiu. Ak nie je nainštalované a používané v súlade s pokynmi, môže spôsobiť škodlivé rušenie rádiové komunikácie. Neexistuje však žiadna záruka, že v konkrétnej inštalácii nenastane rušenie. Ak toto zariadenie spôsobuje škodlivé rušenie rozhlasového alebo televízneho príjmu, čo možno zistiť jeho vypnutím a zapnutím, odporúčame, aby ste sa pokúsili rušenie odstrániť pomocou jedného alebo viacerých z nasledujúcich opatrení:

- Premiestnite alebo otočte prijímaciu anténu.
- Premiestnite zariadenie ďalej od prijímača.
- Pripojte zariadenie do zásuvky, ktorá je v inom okruhu ako zásuvka, do ktorej je zapojený prijímač.
- Požiadajte o pomoc predajcu alebo skúseného rozhlasového alebo televízneho technika.

VAROVANIE! Na splnenie emisných limitov FCC a zabránenie interferencií s rozhlasovým a televíznym príjmom nablízku sa vyžaduje použitie tieneneho napájacieho kábla. Je nevyhnutné používať iba dodaný napájací kábel. Na pripojenie vstupno-výstupných zariadení k tomuto zariadeniu používajte iba tienené káble. Upozorňujeme, že akékoľvek zmeny alebo úpravy, ktoré nie sú výslovne schválené stranou zodpovednou za dodržiavanie predpisov, môžu zrušiť vaše oprávnenie používať toto zariadenie.

(Reprodukované zo zákonníka federálnych právnych predpisov č. 47, časť 15.193, 1993. Washington DC: Úrad federálneho registra, Správa národných archívov a záznamov, Vládna tlačová kancelária USA.)

Informácie Federálnej komisie pre komunikáciu o vystavení RF žiareniu

Toto zariadenie spĺňa vládne požiadavky na vystavenie rádiovým vlnám. Toto zariadenie je navrhnuté a vyrobené tak, aby neprekračovalo emisné limity pre vystavenie rádiovým vlnám (RF) žiareniu, ktoré stanovila Federálna komisia vlády USA pre komunikáciu (FCC). Norma vystavenia používa mernú jednotku známu ako špecifická miera absorpcie, alebo SAR. Limit SAR určený komisiou FCC je 1,6 W/kg. Testy na SAR sa vykonávajú pomocou štandardných prevádzkových polôh akceptovaných komisiou FCC, pričom zariadenie vysiela na určenej úrovni výkonu v rôznych kanáloch. Komisia FCC udelila tomuto zariadeniu povolenie na používanie, pričom všetky uvádzané úrovne SAR boli vyhodnotené ako vyhovujúce usmerneniam FCC o vystavení RF. Informácie SAR o tomto zariadení sú v evidencii komisie FCC a nájdete ich v časti na zobrazenie povolenia na stránke www.fcc.gov/oet/ea/fccid.

Bezpečnostné oznámenia podľa noriem UL

Oznámenia podľa normy UL 1459, ktorá sa vzťahuje na telekomunikačné zariadenia (telefón) určené na elektrické pripojenie k telekomunikačnej sieti s uzemneným prevádzkovým napätím nepresahujúcim 200 V (špička), 300 V (špička-špička) a 105 V rms a inštalované alebo používané v súlade s normou National Electrical Code (NFPA 70).

Pri používaní modemu Chromebooku by ste mali vždy dodržiavať základné bezpečnostné opatrenia, aby sa znížilo riziko požiaru, úrazu elektrickým prúdom a zranenia osôb. Medzi tieto opatrenia okrem iného patrí:

- NEPOUŽÍVAJTE Chromebook v blízkosti vody, napríklad pri vani, umývadle, kuchynskom dreze alebo dreze na pranie, vo vlhkom suteréne ani v blízkosti bazéna.
- NEPOUŽÍVAJTE Chromebook počas búrky. Pri blesku môže hroziť riziko zásahu elektrickým prúdom.
- NEPOUŽÍVAJTE Chromebook v blízkosti miesta úniku plynu.

Oznámenia podľa normy UL 1642, ktorá sa vzťahuje na primárne (nenabíjateľné) a sekundárne (nabíjateľné) lítiové batérie používané v produktoch ako zdroj energie. Tieto batérie obsahujú kovové lítium, lítiovú zliatinu alebo lítiový ión a môžu pozostávať z jedného elektrochemického článku alebo dvoch či viacerých článkov zapojených sériovo, paralelne alebo oboma spôsobmi, ktoré konvertujú chemickú energiu na elektrickú energiu nevratnou alebo vratnou chemickou reakciou.

- NELIKVIDUJTE batériu Chromebooku v ohni, mohla by explodovať. Prečítajte si miestne predpisy, či neobsahujú osobitné pokyny na likvidáciu, aby sa znížilo riziko zranenia osôb v dôsledku požiaru alebo výbuchu.
- NEPOUŽÍVAJTE napájacie adaptéry ani batérie z iných zariadení, aby sa znížilo riziko zranenia osôb v dôsledku požiaru alebo výbuchu. Používajte iba napájacie adaptéry certifikované podľa noriem UL alebo batérie dodávané výrobcom či autorizovanými predajcami.

Požiadavka na bezpečnosť napájania

Produkty s elektrickým prúdom do 6 A a s hmotnosťou nad 3 kg musia používať schválené napájacie káble nasledujúcej veľkosti alebo väčšie: H05VV-F, 3G, 0,75 mm² alebo H05VV-F, 2G, 0,75 mm².

Oznámenia pre TV

Poznámka pre montážnika systému CATV – Káblová rozvodná sieť by mala byť uzemnená v súlade s normou ANSI/NFPA 70 NEC (National Electrical Code), obzvlášť so sekciou 820.93 (Uzemnenie vonkajšieho vodivého tienenia koaxiálneho kábla). Montáž by mala zahŕňať prepojenie tienenia koaxiálneho kábla so zemou pri vstupe do budovy.

Poznámka o produkte spoločnosti Macrovision Corporation

Tento produkt obsahuje technológiu ochrany autorských práv, ktorá je chránená patentovými nárokmi niektorých patentov v USA a inými právami duševného vlastníctva vlastnenými spoločnosťou Macrovision Corporation a inými vlastníckmi práv. Používanie tejto technológie na ochranu autorských práv musí byť autorizované spoločnosťou Macrovision Corporation a je určené len na domáce a iné obmedzené použitie, *pokiaľ to nie je inak schválené spoločnosťou Macrovision Corporation*. Spätné inžinierstvo a demontáž sú zakázané.

Prevenia straty sluchu

Vyhňte sa dlhšiemu počúvaniu pri vysokej hlasitosti, aby ste predišli možnému poškodeniu sluchu.



Poznámka o povrchovej úprave

DÔLEŽITÉ! Na zabezpečenie elektrickej izolácie a zachovanie elektrickej bezpečnosti sa používa povrchová vrstva izolujúca zariadenie s výnimkou oblastí, kde sú umiestnené vstupno/výstupné porty.

Upozornenia na lítium pre severské krajiny (pre lítium-iónové batérie)

CAUTION! Danger of explosion if battery is incorrectly replaced. Replace only with the same or equivalent type recommended by the manufacturer. Dispose of used batteries according to the manufacturer's instructions. (English)

ATTENZIONE! Rischio di esplosione della batteria se sostituita in modo errato. Sostituire la batteria con un una di tipo uguale o equivalente consigliata dalla fabbrica. Non disperdere le batterie nell'ambiente. (Italian)

VORSICHT! Explosionsgefahr bei unsachgemäßen Austausch der Batterie. Ersatz nur durch denselben oder einem vom Hersteller empfohlenem ähnlichen Typ. Entsorgung gebrauchter Batterien nach Angaben des Herstellers. (German)

ADVARSEL! Lithiumbatteri - Eksplosionsfare ved fejlagtig håndtering. Udskiftning må kun ske med batteri af samme fabrikat og type. Levér det brugte batteri tilbage til leverandøren. (Danish)

VARNING! Explosionsfara vid felaktigt batteribyte. Använd samma batterityp eller en ekvivalent typ som rekommenderas av apparattillverkaren. Kassera använt batteri enligt fabrikantens instruktion. (Swedish)

VAROITUS! Paristo voi räjähtää, jos se on virheellisesti asennettu. Vaihda paristo ainoastaan laitevalmistajan suosittellemaan tyyppiin. Hävitä käytetty paristo valmistagan ohjeiden mukaisesti. (Finnish)

ATTENTION! Danger d'explosion si la batterie n'est pas correctement remplacée. Remplacer uniquement avec une batterie de type semblable ou équivalent, recommandée par le fabricant. Jeter les batteries usagées conformément aux instructions du fabricant. (French)

ADVARSEL! Eksplosjonsfare ved feilaktig skifte av batteri. Benytt samme batteritype eller en tilsvarende type anbefalt av apparatfabrikanten. Brukte batterier kasseres i henhold til fabrikantens instruksjoner. (Norwegian)

標準品以外の使用は、危険の元になります。交換品を使用する場合、製造者に指定されるものを使って下さい。製造者の指示に従って処理して下さい。(Japanese)

ВНИМАНИЕ! При замене аккумулятора на аккумулятор иного типа возможно его возгорание. Утилизируйте аккумулятор в соответствии с инструкциями производителя. (Russian)

Vyhlásenie o zhode výrobku s nariadeniami o ochrane životného prostredia

Spoločnosť ASUS využíva pri návrhu a výrobe svojich produktov koncept ekologického dizajnu a zabezpečuje, aby každá fáza životného cyklu produktu ASUS bola v súlade s globálnymi environmentálnymi predpismi. Spoločnosť ASUS okrem toho zverejňuje príslušné informácie podľa regulačných požiadaviek.

Na stránke <http://csr.asus.com/Compliance.htm> nájdete zverejnené informácie podľa regulačných požiadaviek, ktoré spoločnosť ASUS dodržiava.

EÚ REACH a Článok 33

V rámci dodržiavania súladu s regulačným rámcom REACH (Registration, Evaluation, Authorization, and Restriction of Chemicals – Registrácia, hodnotenie, autorizácia a obmedzovanie chemických látok) zverejňujeme chemické látky používané v našich produktoch na webe REACH spoločnosti ASUS (<http://csr.asus.com/english/REACH.htm>).

EÚ RoHS

Tento výrobok je v súlade so smernicou EÚ RoHS. Viac podrobností nájdete na <http://csr.asus.com/english/article.aspx?id=35>.

Služby recyklácie a spätného odberu spoločnosti ASUS

Programy recyklácie a spätného odberu spoločnosti ASUS vychádzajú z nášho záväzku dodržiavať tie najvyššie štandardy ochrany životného prostredia. Veríme v poskytovanie riešení, ktoré vám umožnia zodpovedne recyklovať naše produkty, batérie a ďalšie komponenty, ako aj obalové materiály.

Podrobné informácie o recyklácii v rôznych regiónoch nájdete na stránke <http://csr.asus.com/english/Takeback.htm>.

Smernica o ekodizajne

Európska únia oznámila koncepciu na stanovenie požiadaviek na ekodizajn pre výroby súvisiace s energiou (2009/125/ES). Na zlepšenie environmentálneho výkonu konkrétnych výrobkov alebo v rámci viacerých typov výrobkov sú zamerané špecifické vykonávacie opatrenia. ASUS poskytuje informácie o výrobku na internetovej stránke CSR. Ďalšie informácie nájdete na <https://csr.asus.com/english/article.aspx?id=1555>.

Produkt s kvalifikáciou ENERGY STAR®



ENERGY STAR® je spoločný program Agentúry Spojených štátov na ochranu životného prostredia a ministerstva energetiky USA, ktorý nám všetkým pomáha ušetriť peniaze a chrániť životné prostredie prostredníctvom energeticky účinných produktov a postupov.

Všetky produkty spoločnosti ASUS s logom ENERGY STAR® spĺňajú štandard ENERGY STAR® a funkcia správy napájania je v nich predvolene zapnutá. Tento monitor je automaticky nastavený tak, aby sa najneskôr do 10 minút nečinnosti používateľa prepel do režimu spánku; počítač sa najneskôr do 30 minút od nečinnosti používateľa automaticky prepne do režimu spánku. Ak chcete prebudiť počítač, kliknite na tlačidlo myši, stlačte ľubovoľný kláves na klávesnici alebo stlačte tlačidlo napájania.

Podrobné informácie o správe napájania a jej výhodách pre životné prostredie nájdete na <https://www.energystar.gov/powermanagement>. Okrem toho podrobné informácie o spoločnom programe ENERGY STAR® nájdete na <https://www.energystar.gov>.

POZNÁMKA: Program ENERGY STAR® NIE je podporovaný v produktoch s operačnými systémami FreeDOS a Linux bez správy napájania.

Výrobky registrované v EPEAT

Zverejnenie hlavných informácií týkajúcich sa životného prostredia pre výrobky registrované v nástroji ASUS EPEAT (Electronic Product Environmental Assessment Tool – Nástroj na posúdenie environmentálnych vlastností elektronických produktov) sú k dispozícii na <https://csr.asus.com/english/article.aspx?id=41>. Ďalšie informácie o programe EPEAT a pokyny pre nákup nájdete na www.epeat.net.

Zjednodušené vyhlásenie o zhode EÚ

Spoločnosť ASUSTek Computer Inc. týmto vyhlasuje, že toto zariadenie je v súlade so základnými požiadavkami a ďalšími príslušnými ustanoveniami smernice 2014/53/EÚ. Úplný text vyhlásenia o zhode EÚ je k dispozícii na stránke <https://www.asus.com/support/>.

Maximálna hodnota SAR je 1,6 W/kg (telo) a 2,0 W/kg (končatiny) v priemere na 10 gramov tkaniva.

Používanie siete Wi-Fi v pásme 5150 – 5350 MHz je v krajinách uvedených v nasledujúcej tabuľke obmedzené na použitie v interiéri:

AT	BE	BG	CZ	DK	EE	FR
DE	IS	IE	IT	EL	ES	CY
LV	LI	LT	LU	HU	MT	NL
NO	PL	PT	RO	SI	SK	TR
FI	SE	CH	HR	UK(NI)		



Informácie o vystavení rádiových frekvenciám – CE

Toto zariadenie spĺňa požiadavky EÚ (2014/53/EÚ) na limity vystavenia širokej verejnosti elektromagnetickým poliám v záujme ochrany zdravia.

Tieto limity sú súčasťou rozsiahlych odporúčaní na ochranu širokej verejnosti. Tieto odporúčania boli vypracované a sú kontrolované nezávislými vedeckými organizáciami prostredníctvom pravidelných a dôkladných hodnotení vedeckých štúdií. Jednotkou merania odporúčaného limitu Európskej rady pre mobilné zariadenia je Špecifická miera absorpcie (SAR) a limit SAR je 2,0 W/kg v priemere na 10 gramov telesného tkaniva. Spĺňa požiadavky Medzinárodnej komisie pre ochranu pred neionizačným žiarením (ICNIRP).

Toto zariadenie bolo testované na prevádzku v blízkosti tela a spĺňa usmernenia ICNIRP pre vystavenie a európske normy EN 50566 a EN 62209-2. SAR sa meria so zariadením vysielajúcim na najvyššej certifikovanej úrovni výstupného výkonu vo všetkých frekvenčných pásmach mobilného zariadenia, pričom sa priamo dotýka tela.

