

# SENCOR®

## SHB 900WH



### AKUMULÁTOROVÝ RUČNÝ MIXÉR

Preklad pôvodného návodu

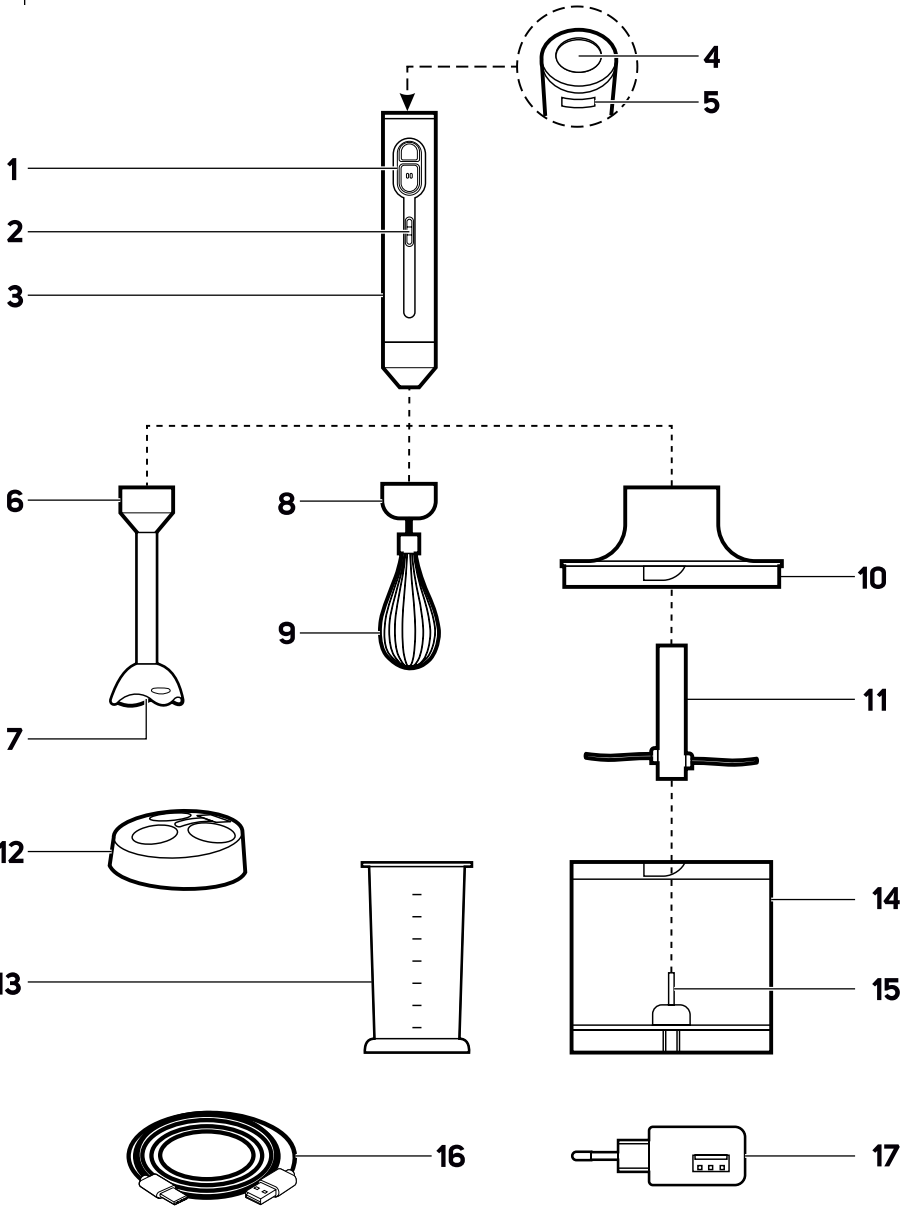


**SENCOR®**

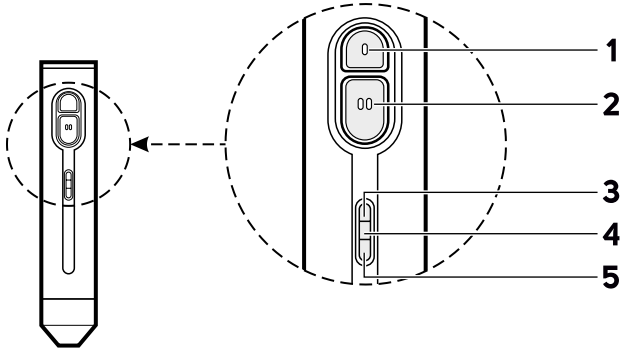
**SHB 9000WH**



**A**



**B**



# SK Akumulátorový ručný mixér

## Dôležité bezpečnostné pokyny

### ČÍTAJTE POZORNE A USCHOVAJTE ICH NA BUDÚCE POUŽITIE.

#### Všeobecné upozornenia

- Tento spotrebič nesmú používať deti. Udržiavajte spotrebič a jeho prívod mimo dosahu detí.
- Spotrebiče môžu používať osoby so zníženými fyzickými, zmyslovými či mentálnymi schopnosťami alebo nedostatkom skúseností a znalostí, ak sú pod dozorom alebo boli poučené o používaní spotrebiča bezpečným spôsobom a rozumejú prípadným nebezpečenstvám.
- Deti sa so spotrebičom nesmú hrať.
- Čistenie a údržbu vykonávanú používateľom nesmú vykonávať deti.
- Ak je prívodný kábel poškodený, jeho výmenu zverte odbornému servisnému stredisku, aby sa zabránilo vzniku nebezpečnej situácie. Spotrebič s poškodeným prívodným káblom je zakázané používať.



#### **Varovanie:**

Nesprávne používanie môže viesť k zraneniu.

- Pri manipulácii so sekacími čepeľami, obzvlášť pri vyberaní čepeľí z mixovacej nádoby, vyprázdňovaní

nádoby a počas čistenia dbajte na zvýšenú opatrnosť, aby ste sa neporanili o ostré nože.

- Povrchy spotrebiča, ktoré sú v styku s pokrmom, vždy čistite podľa pokynov v tomto návode.
- Spotrebič vždy vypnite a odpojte od sieťovej zásuvky, ak ho nebudete používať a ak ho nechávate bez dozoru, pred montážou, demontážou, čistením alebo jeho premiestnením.
- Pred výmenou príslušenstva alebo prístupných častí, ktoré sa pri používaní pohybujú, vypnite spotrebič a odpojte ho od napájania.

#### Elektrická bezpečnosť

- Pred pripojením spotrebiča k elektrickej zásuvke sa uistite, že sa zhoduje napätie uvedené na jeho typovom štítku s napätím vo vašej zásuvke.
- Spotrebič pripájajte iba k riadne uzemnenej zásuvke. Nepoužívajte predlžovací kábel.
- Pred použitím úplne rozviňte napájací kábel.
- Napájací kábel a adaptér spotrebiča nepripájajte a neodpájajte od elektrickej zásuvky mokrými rukami.
- Dbajte na to, aby sa vidlica adaptéra nedostala do kontaktu s vlhkosťou, vodou alebo inou kvapalinou. Pokiaľ sa tak napriek tomu stane, vidlicu starostlivo vysušte pred ďalším použitím.
- Neodpájajte spotrebič od elektrickej zásuvky (ahom za napájací kábel). Mohlo by dôjsť k poškodeniu napájacieho kábla alebo sieťovej zásuvky. Kábel odpájajte od zásuvky (ahom za zástrčku).
- Na napájací kábel nekladte ťažké predmety. Dbajte na to, aby napájací kábel nevisel cez okraj stola alebo aby sa nedotýkal horúceho povrchu alebo ostrých predmetov.
- Napájací kábel aj adaptér udržiavajte v suchu.
- Ak je napájací kábel alebo adaptér poškodený, musí sa nahradiť výrobcom, jeho servisným technikom alebo podobne kvalifikovanou osobou, aby sa zabránilo vzniku nebezpečnej situácie. Poškodený napájací kábel alebo adaptér je zakázané používať.
- Napájací kábel neomotávajte okolo spotrebiča.
- Spotrebič vždy vypnite a odpojte od elektrickej zásuvky, ak ho nebudete používať, ak ho nechávate bez dozoru a pred prípravou, odobratím alebo výmenou príslušenstva, pred čistením, údržbou alebo uskladnením.
- Spotrebič je vybavený vstavaným akumulátorom s dlhodobou životnosťou, ktorý z neho možno vybrať iba v odbornom servise. Nikdy sa ho nepokúšajte zo spotrebiča demontovať svojpomocne.



#### Upozornenie:

Spotrebič nikdy nerozoberajte s cieľom vybratia akumulátora. Spotrebič neskratujte ani ho nevhadzujte do ohňa. Pri nesprávnom zaobchádzaní hrozí nebezpečenstvo úniku toxických látok, požiaru alebo výbuchu.

- Spotrebič neopravujte sami ani ho nijako neopravujte. Všetky opravy a nastavenia tohto spotrebiča zverte autorizovanému servisnému stredisku. Zásahom do spotrebiča počas platnosti záruky sa vystavujete riziku straty záručných plnení.
- Aby ste zabránili nebezpečenstvu úrazu elektrickým prúdom, nikdy neponárajte motorový jednotku a napájací kábel do vody alebo inej tekutiny ani tieto časti neumývajte pod tečúcou vodou.
- Spotrebič vždy vypnite a odpojte od elektrickej zásuvky po ukončení nabíjania.
- Ak spotrebič spadne do vody, v žiadnom prípade ho nepoužívajte a odovzdajte ho autorizovanému servisnému stredisku na kontrolu.
- Spotrebič je určený na použitie v domácnosti. Nepoužívajte ho na komerčné účely alebo na iné účely, na ktoré nie je určený.

#### Bezpečnosť pri používaní

- Spotrebič je určený na domáce použitie a slúži na mixovanie, sekanie a šťahanie potravín. Je vhodný tiež na spracovanie tvrdých potravín, ako sú napr. kávové zrná, kakaové bôby, kocky ľadu, muškátový oriešok a pod.
- Spotrebič nepoužívajte v priemyselnom prostredí alebo vonku. Nepoužívajte ho na iné účely, než na aké je určený.
- Spotrebič je určený na použitie v domácnosti a podobných priestoroch, ako sú:
  - kuchynské kúty v obchodoch, kanceláriách a ostatných pracoviskách;
  - v poľnohospodárstve;
  - pre hosti v hoteloch, motelloch a iných obytných oblastiach;
  - v podnikoch zaisťujúcich nocľah s raňajkami.

- Tento spotrebič nie je určený na činnosť pomocou vonkajšieho časového spínača alebo oddeleného systému diaľkového ovládania.
- Spotrebič a jeho príslušenstvo používajte v súlade s pokynmi uvedenými v tomto návode na obsluhu.
- Spotrebič používajte iba s originálnym príslušenstvom, ktoré sa s ním dodáva.
- Pred každým použitím sa presvedčte, že zvolené príslušenstvo nie je poškodené. Nikdy nepoužívajte spotrebič s poškodeným príslušenstvom.
- Spotrebič a jeho príslušenstvo nekladte na elektrický alebo plynový varič ani do jeho blízkosti, na okraj stola alebo na nestabilné povrchy.
- Spotrebič umiestňujte iba na rovný, suchý a stabilný povrch.
- Spotrebič a jeho príslušenstvo nevystavujte vplyvom vonkajšieho prostredia, extrémnym teplotám, priamemu slnečnému žiareniu, nadmernej vlhkosti alebo nadmerne prašnému prostrediu.
- Spotrebič a jeho príslušenstvo neumiestňujte do blízkosti ohrievacích telies, otvoreného ohňa alebo iných zdrojov tepla.
- Pred uvedením spotrebiča do chodu sa uistite, že je správne zostavený.
- Pri prevádzke sa nedotýkajte rotujúcich častí, ktoré sú v pohybe. Inak môže dôjsť k úrazu.
- Pri manipulácii s horúcimi tekutinami a potravinami dbajte na zvýšenú opatnosť. Horúca para alebo rozstreknutie horúcich tekutín a potravín môže spôsobiť oparenie. Z dôvodu zvýšenej bezpečnosti nechajte horúce tekutiny a potraviny pred mixovaním vychladnúť aspoň na teplotu 45 °C.
- Prevádzkový čas spotrebiča je 1 minúta. Pred ďalším spustením ho nechajte aspoň na 10 minút vychladnúť. Ak používate spotrebič na mixovanie lepkavých alebo tvrdších potravín, prerušte prevádzku už po 30 sekundách.
- Nemixujte suché, husté alebo ťažké zmesi nepretržite dlhšie než 10 sekúnd. Prerušte prácu a pred pokračovaním ingrediencie premiešajte.
- Spotrebič nezapínajte naprázdno. Nesprávne používanie spotrebiča môže nepriaznivo ovplyvniť jeho životnosť.
- Skôr ako demontujete spotrebič na jednotlivé časti, uistite sa, že motorová jednotka je vypnutá a že sa rotujúce časti zastavili.
- Na spotrebiči nevykonávajte akúkoľvek inú údržbu, než je čistenie jednotlivých súčastí opísané v tomto návode.
- Nikdy nepoužívajte spotrebič, ktorý je akokoľvek poškodený.
- Nepoužívajte spotrebič, ak spadol na zem, ak sa ponoril do vody, ak nefunguje správne alebo je akokoľvek poškodený.
- Pri manipulácii s nožovou jednotkou mixovacieho nadstavca alebo sekáčika, obzvlášť pri vyberaní nožovej jednotky z nádoby, pri vyprázdňovaní nádoby a čistení dbajte na zvýšenú opatnosť, aby nedošlo k poraneniu o ostrie.
- Spotrebič nepoužívajte, ak nefunguje správne alebo javí známky poškodenia.
- Aby sa zabránilo vzniku nebezpečnej situácie, spotrebič neopravujte sami ani ho nijako neupravujte. Všetky opravy zverte autorizovanému servisnému stredisku. Zásahom do spotrebiča sa vystavujete riziku straty zákonného práva z chybného plnenia, prípadne záruky za akosť.
- Spotrebič skladujte v suchom prostredí.

# SK Akumulátorový ručný mixér

## Návod na použitie

- Pred použitím spotrebiča sa, prosím, oboznámte s návodom na jeho obsluhu, a to aj v prípade, že ste už oboznámení s používaním spotrebičov podobného typu. Spotrebič používajte iba tak, ako je opísané v tomto návode na použitie. Návod uschovajte pre prípad ďalšej potreby. Ak odovzdávate spotrebič inej osobe, zaistite, aby pri ňom bol priložený tento návod na použitie.
- Spotrebič starostlivo vybalte a dajte pozor, aby ste nevyhodili žiadnu časť obalového materiálu skôr, než nájdete všetky jeho súčasti. Minimálne počas trvania zákonného práva z chybného plnenia, prípadne záruky za akosť, odporúčame uschovať originálny prepravný kartón, baliaci materiál, pokladničný doklad a potvrdenie o rozsahu zodpovednosti predávajúceho alebo záručný list. V prípade prepravy odporúčame zabaliť spotrebič opäť do originálnej škatule od výrobcu.

### OPIS SPOTREBIČA

- A1** Tlačidlá ovládania rýchlosti
- A2** Indikátory kapacity akumulátora
- A3** Telo spotrebiča (motorová jednotka)
- A4** Bezpečnostné tlačidlo
- A5** USB zdiarka
- A6** Odnímateľný tyčový nastavec na mixovanie
- A7** Nožová jednotka
- A8** Nastavec šľahacej metly s prevodovým systémom
- A9** Šľahacia metla
- A10** Veko nádoby sekáčika s prevodovým systémom
- A11** Sekáčik s nožovou jednotkou
- A12** Ukladacia základňa
- A13** Odmeriavacia nádoba, objem 700 ml
- A14** Nádoba na mixovanie, objem 500 ml
- A15** Stredový čap
- A16** USB napájací kábel
- A17** Adaptér napájacieho kábla
- B1** Tlačidlo nízkych otáčok (I)
- B2** Tlačidlo vysokých otáčok s pulznou funkciou (II)
- B3** Indikátor vysokej kapacity akumulátora
- B4** Indikátor strednej kapacity akumulátora
- B5** Indikátor nízkej kapacity akumulátora

### ÚČEL POUŽITIA

#### TYČOVÝ NADSTAVEC NA MIXOVANIE

- Tyčový nastavec z nehrdzavejúcej ocele je vhodný na mixovanie mäkkých ingrediencií a tekutín. Používa sa na efektívne miešanie prísad na smoothie, rôznych druhov kokteíllov, polievok, omáčok, nátiertok, detských príkrmov a pod.

#### ŠĽAHACIA METLA

- Šľahacia metla z nehrdzavejúcej ocele je vhodná na prípravu ľahkých trených ciest alebo na šľahanie šľahačky, vaječných bielkov, dezertných krémov, riedkych piškotových ciest, majonéz a podobne. Nepoužívajte ju na šľahanie hutných ciest.

#### SEKÁČIK

- Je vhodný na sekanie tuhších potravín, ako sú orechy, bylín, syry, ovocie a zelenina v surovom stave alebo aj dobre nakrájané mäso. Vhodný je na sekanie tvrdších potravín, ako sú kocky ľadu, zrnková káva, muškátový oriešok, kakaové bôby.

#### PRED PRVÝM POUŽITÍM

- Ukladaciu základňu a nádobu na mixovanie umyte teplou vodou s použitím neutrálneho kuchynského saponátu. Potom ich opláchnite čistou vodou a nechajte voľne uschnúť alebo ho vytrite dosucha jemnou utierkou.
- Ostatné súčasti čistite iba navhčenou handričkou. Pritom dbajte na to, aby dovnútra týchto súčastí nevnikla voda, obzvlášť do tlačidiel

ovládania rýchlosti motorovej jednotky. Žiadnu z týchto súčastí neponárajte do vody, nečistite pod tečúcou vodou ani ich nedávajte umyť v umývačke riadu.



#### Varovanie:

Pri čistení nožových jednotiek tyčového nastavca a sekáčika dbajte na zvýšenú opatrnosť, aby ste sa neporanili o ostré.

- USB napájací kábel a adaptér čistite iba suchou handričkou, nikdy ich neumývajte vodou.

#### NABIJANIE AKUMULÁTORA

- Na zaistenie čo najlepšieho výkonu odporúčame spotrebič pred prvým použitím celkom nabiť. Úplné nabitie trvá až 5 hodín.
- Menšiu koncovku napájacieho kábla zapojte do USB zdiarky v hornej časti motorovej jednotky, väčšiu koncovku do daného adaptéra. Adaptér potom zapojte do elektrickej zásuvky.



#### Poznámka:

Spotrebič je možné nabíjať aj keď je umiestnený v ukladacej základni.

- Počas nabíjania budú blikať alebo svietiť indikátory na motorovej jednotke, a to podľa stavu nabitia akumulátora. Význam svetelnej signalizácie je nasledujúci:

Indikátor (obr. B)	Kapacita akumulátora
Všetky indikátory blikajú	Nízka
Svieti indikátor <b>B5</b> , indikátory <b>B4</b> a <b>B3</b> blikajú	Stredná
Všetky indikátory svietia	Akumulátor je plne nabitý

- Po úplnom nabití umožňuje akumulátor 8 – 10 pracovných cyklov. Skutočný počet cyklov sa však bude líšiť v závislosti od zaťaženia mixéra, režimu prevádzky a prísad, ktoré spracovávate. Napríklad pri častom využívaní vysokých otáčok sa bude akumulátor vybiť rýchlejšie.

#### ODPORÚČANIE PRE PREDĹŽENIE ŽIVOTNOSTI AKUMULÁTORA

- Aby akumulátor slúžil čo najdlhšie, spotrebič nabíjajte, používajte a skladujte pri okolitej teplote 15 – 35 °C v suchom prostredí. Nižšie alebo vyššie teploty nepriaznivo ovplyvňujú životnosť akumulátora.
- Ak nebudete spotrebič dlhý čas používať, akumulátor nabite aspoň jedenkrát za 6 mesiacov.

#### ZOSTAVENIE



#### Upozornenie:

Pred nasadením/odobratím nastavca alebo zostavením/demontážou sekáčika musí byť motorová jednotka vždy vypnutá a odpojená od napájacieho kábla.

Pri manipulácii s nožovou jednotkou alebo sekáčikom dbajte na zvýšenú opatrnosť, aby ste sa neporanili o ostré nože.

#### NADSTAVEC NA MIXOVANIE ALEBO ŠĽAHANIE

- Podľa druhu činnosti zvolte nastavec a priložte ho zospodu k motorovej jednotke. Zarovnajcie zaistovacie výstupky na nastavci s drážkami na motorovej jednotke a otáčajte motorovú jednotku v smere pohybu hodinových ručičiek, kým nebude riadne usadená na svojom mieste.



- Na uvoľnenie nadstavca z motorovej jednotky pevne uchopte obe časti a otáčajte motorovou jednotkou proti smeru pohybu hodinových ručičiek, kým sa výstupky neuvolnia z drážok. Potom vytiahnite nadstavec z motorovej jednotky.

## SEKÁČIK A NÁDOBÁ

- Nádobu na mixovanie umiestnite na rovný a stabilný povrch. Sekáčik nasadte na stredový čap na dne nádoby.
- Na nádobu nasadte veko tak, aby hriadeľ sekáčika zapadol do stredovej časti veka a otáčajte vekom v smere pohybu hodinových ručičiek, kým nedôjde k jeho riadnemu zaisteniu.
- Motorovú jednotku upevnite k veku rovnakým postupom ako pri upevňovaní nadstavcov.
- Pri demontáži postupujte opačným postupom zostavenia.



### Upozornenie:

Maximálny čas nepretržitej prevádzky spotrebiča je 1 minúta. Potom ho nechajte približne 10 minút vychladnúť. Ak používate spotrebič na mixovanie lepkavých alebo tvrdých potravín, prerušte prevádzku už po 30 sekundách.

## SEKÁČIK

- Pri zostavovaní sekáčika najprv umiestnite sekáčik na stredový čap na dne nádoby a až potom vložte potraviny. Nádobu nenaplnujte potravinou nad rysku maximálnej hladiny.
- Na nádobu upevnite veko a motorovú jednotku podľa kapitoly ZOSTAVENIE.
- Jednou rukou uchopte spotrebič za hornú časť motorovej jednotky, druhou rukou uchopte nádobu.
- Spustíte sekáčik stlačením tlačidla a potraviny spracuje.
- Hneď ako sú potraviny spracované, uvoľnite tlačidlo otáčok a vyčkáajte na zastavenie sekáčika. Až potom odoberte veko s motorovou jednotkou z nádoby.

## AUTOMATICKÁ FUNKCIA PROTI PREŽAŤENIU

- Spotrebič je vybavený automatickou funkciou proti prežatému. Ak dôjde k prežatému motorovej jednotky, napr. vplyvom príliš tuhých alebo tvrdých potravín, indikátor **B3** až **B5** päťkrát súčasne zablikajú a potom sa jednotka vypne. V takom prípade nechajte spotrebič najmenej 10 minút odpočinúť a upravte množstvo a/alebo veľkosť potravín. Až potom pokračujte v používaní spotrebiča.

## INDIKÁCIA KAPACITY AKUMULÁTORA

- Počas používania spotrebiča sa akumulátor začne vybit. Jeho kapacita je znázornená pomocou indikátorov **B3** až **B5** nasledovne:

Indikátor	Kapacita akumulátora
Všetky indikátory svietia	Vysoká
Svietia indikátory <b>B4</b> a <b>B5</b>	Stredná
Svieti indikátor <b>B5</b>	Nízka
Indikátor <b>B5</b> bliká	Akumulátor je takmer vybitý

## OBSLUHA



### Upozornenie:

Vždy udržiavajte prsty, vlasy, odev a pod. v bezpečnej vzdialenosti od pohybujúcej sa nožovej jednotky mixéra a čepeľ sekáčika.

Nadstavcom na mixovanie nespracovávajte veľmi tvrdé potraviny, ako sú kávové zrná, ľad, mäso s kostami alebo mrazené potraviny atď. Spracovanie týchto potravín môže spotrebič poškodiť. Nemixujte horúce ingrediencie. Rozstreknutie horúcich tekutín a potravín vás môže vážne opariť. Z dôvodu zvýšenej bezpečnosti nechajte horúce ingrediencie pred mixovaním schladnúť aspoň na teplotu 45 °C.



### Poznámka:

Pri prvom použití spotrebiča môžete pocítiť mierny zápach. To je normálne a pri ďalšom používaní zápach zmizne.

## OVĽADANIE

- Na spustenie spotrebiča najprv stlačte bezpečnostné tlačidlo na hornej časti motorovej jednotky. Rozblikajú sa indikátory **B3** až **B5**, čo znamená, že je spotrebič uvoľnený na používanie.
- Stlačte a podržte tlačidlo nízkych (I) alebo vysokých (II) otáčok. Uvoľnením tlačidla sa spotrebič zastaví.



### Poznámka:

Ak nestlačíte žiadne tlačidlo otáčok v určitom čase, indikátory zhasnú a tlačidlá sa uzamknú. Spotrebič je tak zaistený proti náhodnému spusteniu.

- Ak chcete pri mixovaní zamedziť nadmernému rozdrobeniu potravín alebo vystrekovaniu potravín z nádoby vo vysokých otáčkach, odporúčame využiť tzv. pulzné spínanie. Stlačte a podržte tlačidlo (II) na cca 5 sekúnd a potom ho uvoľnite. Krátku chvíľu vyčkáajte a postup opakujte. Tieto pulzné intervaly však nevyužívajte dlhšie než 1 minútu.



### Poznámka:

Ak ste pulzné intervaly využívali 1 minútu, pred ďalšou činnosťou nechajte spotrebič najmenej 5 minút v nečinnosti.

## MIXOVANIE A ŠLAHANIE

- Zvoľte nadstavec, ktorý chcete použiť, a upevnite ho podľa inštrukcií uvedených v kapitole ZOSTAVENIE.
- Do dodanej nádoby alebo inej vyššej kuchynskej nádoby vložte potraviny. Nádobu nepreplňujte nad rysku maximálnej hladiny. Ak na nádobu nie je ryska, plňte ju maximálne do 2/3 objemu. Zabráňte tým rozstrekovaniu potravín počas spracovania.
- Jednou rukou uchopte spotrebič za hornú časť motorovej jednotky a nadstavec ponorte do pripravených potravín. Druhou rukou uchopte nádobu s potravinami.
- Zvoľte otáčky stlačením príslušného tlačidla a pohybujte mixérom pomaly hore a dole krúživými pohybmi, aby došlo k rozmixovaniu prísad.

## RADY A TIPY

- Pred mixovaním alebo sekaním odstráňte z potravinovej zmesi tvrdé časti ako sú kôstky alebo kosti. Zabráňte tým poškodeniu nožovej jednotky.
- Tvrdé potraviny nakrájajte na malé kusky, aby bolo mixovanie a sekanie jednoduchšie.
- Pri použití mixovacieho nadstavca odporúčame začať mixovať vždy na stupeň rýchlosti (I). Pri práci pohybujte mixérom v nádobe pomalými pohybmi hore a dole a rozmixujte ingrediencie na požadovanú konzistenciu.
- Aby ste zabránili rozstreknutiu potravín, vložte nadstavec na mixovanie alebo na šľahanie do nádoby s potravinami skôr, než spustíte chod, a naopak, vypnite chod skôr, než vytiahnete nadstavec z nádoby.
- Nožovú jednotku nadstavca na mixovanie a šľahaciu metlu udržiavajte ponorené, kým je spotrebič v prevádzke, aby nedochádzalo k rozstrekovaniu potravín. Väčšie množstvo spracovávaných potravín odporúčame rozdeliť na niekoľko dávok a priebežne kontrolovať obsah nádoby.
- Pri použití mixovacieho nadstavca alebo sekáčika odporúčame spracovávať potraviny krátkym pulzným spínaním pomocou otáčok (II). Zabráňte tým nadmernému rozdrobeniu potravín a dosiahnete optimálne výsledky.
- Pre najlepšie mixovanie držte tyčový mixér mierne naklonený a opatrne s ním pohybujte hore a dole v nádobe. Netlačte zmes tyčovým mixérom silou dole.

## RÝCHLY SPRIEVODCA SPRACOVANÍM INGREDIENCIÍ

- Nižšie uvedené časy spracovania potravín sú iba orientačné. Skutočný čas spracovania závisí od veľkosti potravín, ich množstva a požadovanej výstrednej konzistencie. Ak nie je dosiahnutá požadovaná konzistencia v priebehu maximálneho času prevádzky spotrebiča, po jeho vychladnutí môžete znovu pokračovať v spracovaní potravín.

## MIXOVANIE

INGREDIENCIE	MNOŽSTVO	NASTAVENIE RÝCHLOSTI	ČAS SPRACOVANIA
Detická výtživa	300 g	(I) až (II)	45 s
Nátierky	200 g	(I) až (II)	30 s
Ovocie a zelenina (varená)	200 g	(I) až (II)	45 s
Omäčky	500 ml	(I) až (II)	45 s
Kokteily	500 ml	(I) až (II)	30 s

## ŠLAHANIE

INGREDIENCIE	MNOŽSTVO	NASTAVENIE RÝCHLOSTI	ČAS SPRACOVANIA
Vaječné biatky	4 ks	(II)	60 s
Smotana na šľahanie	200 ml	(III)	60 s
Ľahké cestá	500 g	(I) až (II)	60 s

## SEKÁČIK

INGREDIENCIE	MNOŽSTVO	NASTAVENIE RÝCHLOSTI	ČAS SPRACOVANIA
Mäso	300 g	(I) až (II)	30 s
Ovocie a zelenina	200 g	(I) až (II)	15 s
Tvrde a polotvrde syry	150 g	(II)	10 s
Tvrde pečivo	100 g	(I) až (II)	20 s
Oriešky zbavené škrupín.	100 g	(II)	15 s
Bylinky	50 g	(I) až (II)	10 s

## ČISTENIE A ÚDRŽBA



### Varovanie:

Prí čistení nožových jednotiek tyčového nadstavca a sekáčika dbajte na zvýšenú opatnosť, aby ste sa neporanili o ostré. Na čistenie spotrebiča nepoužívajte riedidlá, čistiace prostriedky spôsobujúce oter a pod. Inak môže dôjsť k narušeniu povrchovej úpravy spotrebiča.

- Pred čistením musí byť spotrebič vypnutý a odpojený od napájacieho kábla.
- Spotrebič demontujte na jednotlivé časti. Nožovú jednotku, metlu alebo sekáčik a nádobu dôkladne umyte teplou vodou s použitím neutrálneho kuchynského saponátu. Potom ich opláchnite čistou vodou a nechajte voľne uschnúť alebo dôkladne vytrite dosucha jemnou utierkou.



### Upozornenie:

Prí umývaní nadstavcov dbajte na to, aby nevnikla voda do horných častí, ktorými sa pripájajú k motorovej jednotke. Tieto časti obsahujú prevodový systém, ktorý by mohla voda poškodiť. Zladyň z nadstavcov a veko nádoby tak neponárajte celé do vody, nečistite pod tečúcou vodou ani ich nedávajte umyť v umývačke riadu.

- Nožovú jednotku nadstavca na mixovanie je tiež možné vyčistiť tak, že ju po ukončení používania ponoríte do teplej vody s prídavkom kuchynského saponátu a spotrebič krátko uvediete do prevádzky. Potom nadstavec demontujte a nožovú jednotku opláchnite čistou pitnou vodou a dôkladne vysušte.
- Motorovú jednotku utrite suchou alebo mierne navlhčenou handričkou. Dbajte na to, aby voda nevnikla do tlačidiel ovládania rýchlosti.
- USB napájací kábel a adaptér čistite iba suchou handričkou, nikdy ich neumývajte vodou alebo inou tekutinou.
- Časť spotrebiča nikdy nesušte nad zdrojom tepla ako sú kachle, elektrický alebo plynový sporák a pod.

## SKLADOVANIE

- Po ukončení používania a očistení uložte spotrebič a jeho príslušenstvo na čisté, suché miesto mimo dosahu detí. Uskladnený spotrebič a jeho príslušenstvo nevystavujte extrémnym teplotám, priamemu slnečnému žiareniu, nadmernej vlhkosti a neumiestňujte ho do nadmerne prašného prostredia.

## TECHNICKÉ ÚDAJE

Napájací adaptér:

Vstup ..... 100-240 V ~ 50/60 Hz, 0,5A max.  
Výstup.....5,0 V === 2,0 A, 10 W

Spotrebič:

Akumulátor.....11,1 V Li-Ion, 2 000 mAh  
Vstup .....5,0 V === 2,0 A  
Výkon.....200 W

Trieda ochrany (pred úrazom elektrickým prúdom) ..... II  
Hlučnosť ..... 90 dB (A)

Deklarovaná hodnota emisie hluku tohto spotrebiča je 90 dB(A), čo predstavuje hladinu A akustického výkonu vzhľadom na referenčný akustický výkon 1 pW.

## Vysvetlenie technických pojmov



### Stupeň ochrany pred úrazom elektrickým prúdom:

Trieda II – Ochrana pred úrazom elektrickým prúdom je zaistená dvojitou alebo posilnenou izoláciou.

Zmeny textu a technických parametrov vyhradené.

## **SPOKYNY A INFORMÁCIE O ZAOBCHÁDZANÍ S POUŽITÝM OBALOM**

Použitý obalový materiál odložte na miesto určené obcou na ukladanie odpadu.

### **LIKVIDÁCIA POUŽITÝCH AKUMULÁTOROV**

Pred odovzdaním spotrebiča na určenom zbernom mieste je potrebné zaistiť, aby z neho bol vybrať vstavaný akumulátor. Vybratie akumulátora zaisti autorizované servisné stredisko. Ak už bol výrobok raz rozobratý z dôvodu jeho ekologickej likvidácie, nesmie sa už znovu zostaviť.



Tento symbol znamená, že použitý akumulátor nepatrí do bežného komunálneho odpadu. Pre správnu likvidáciu odovzdajte použité akumulátory na určené zberné miesta. Správnu likvidáciu akumulátora pomôžete predísť negatívnym dopadom na životné prostredie a ľudské zdravie.

### **Likvidácia v ostatných krajinách mimo Európskej únie**

Tento symbol je platný v Európskej únii. Ak chcete tento výrobok zlikvidovať, vyžiadajte si potrebné informácie o správnom spôsobe likvidácie od miestnych úradov alebo od svojho predajcu.

## **POKYNY A INFORMÁCIE O ZAOBCHÁDZANÍ S POUŽITÝM OBALOM**

Použitý obalový materiál odložte na miesto určené obcou na ukladanie odpadu.

### **LIKVIDÁCIA POUŽITÝCH ELEKTRICKÝCH A ELEKTRONICKÝCH ZARIADENÍ**



Tento symbol na produktoch alebo v sprievodných dokumentoch znamená, že použité elektrické a elektronické výrobky sa nesmú pridať do bežného komunálneho odpadu. Pre správnu likvidáciu, obnovu a recykláciu odovzdajte tieto výrobky na určené zberné miesta. Alternatívne v niektorých krajinách Európskej únie alebo iných európskych krajinách môžete vrátiť svoje výrobky miestnemu predajcovi pri kúpe ekvivalentného

nového produktu. Správnu likvidáciu tohto produktu pomôžete zachovať cenné prírodné zdroje a prispievate k prevencii potenciálnych negatívnych dopadov na životné prostredie a ľudské zdravie, čo by mohli byť dôsledky nesprávnej likvidácie odpadov. Ďalšie podrobnosti si vyžiadajte od miestneho úradu alebo najbližšieho zberného miesta. Pri nesprávnej likvidácii tohto druhu odpadu sa môžu v súlade s národnými predpismi udeliť pokuty.

### **Pre podnikové subjekty v krajinách Európskej únie**

Ak chcete likvidovať elektrické a elektronické zariadenia, vyžiadajte si potrebné informácie od svojho predajcu alebo dodávateľa.

### **Likvidácia v ostatných krajinách mimo Európskej únie**

Tento symbol je platný v Európskej únii. Ak chcete tento výrobok zlikvidovať, vyžiadajte si potrebné informácie o správnom spôsobe likvidácie od miestnych úradov alebo od svojho predajcu.



Tento výrobok spĺňa všetky základné požiadavky smerníc EÚ, ktoré sa naň vzťahujú.

