

NÁVOD NA POUŽÍVANIE

Všesmerový prenosný reproduktor

Kým začnete zariadenie používať, pozorne si prečítajte tento návod a odložte si ho na budúce použitie.

Model

RP4

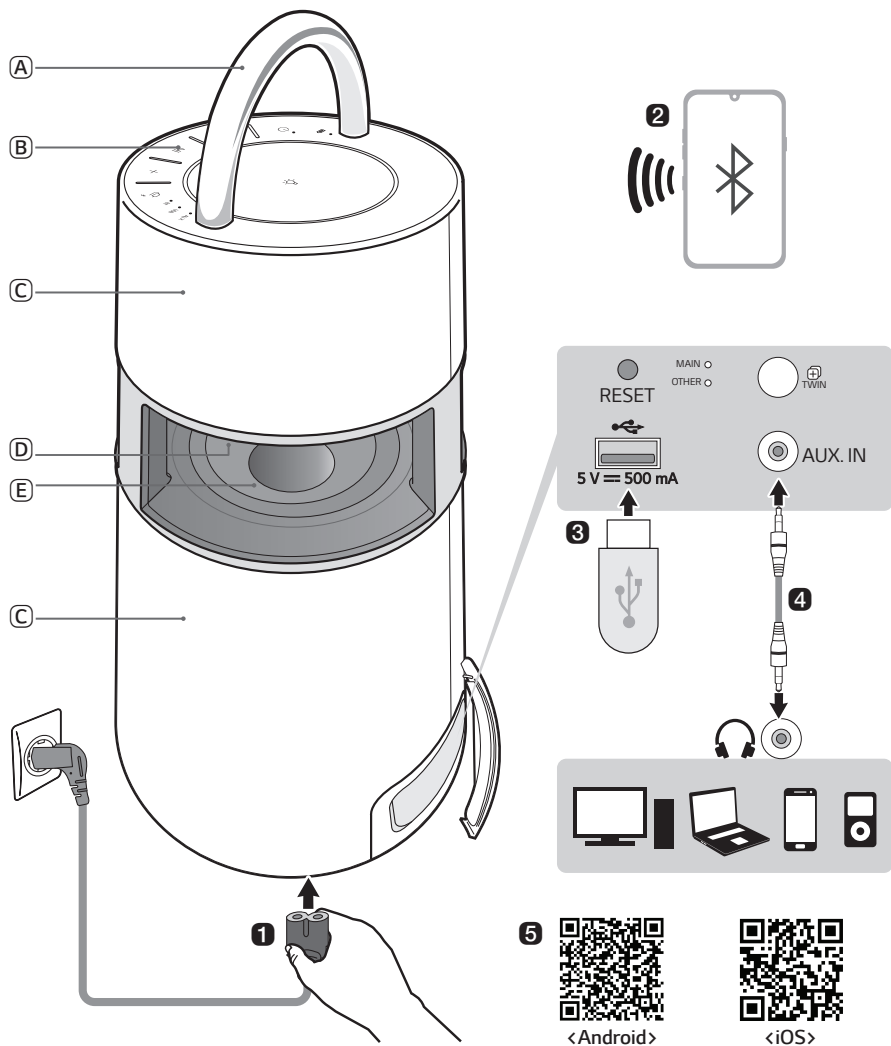
RP4B

RP4BE

RP4G

Rýchla príručka k všesmerovému prenosnému reproduktoru

Jednoduché použitie



- (A) Rukoväť
- (B) Ovládacie prvky
- (C) Reproduktor
- (D) Náladové osvetlenie
- (E) Woofer

1 Pred používaním pripojte napájací kábel k produktu a produkt nabite. Napájací konektor nájdete na dolnej strane produktu.

2 Pripojenie reproduktora k smartfónu pomocou rozhrania Bluetooth (→ Pozrite si „Pripojenie smartfónu k reproduktoru pomocou rozhrania Bluetooth“ na strane 12.)

- 1 Stlačením tlačidla **Napájanie** (🔌) zapnite produkt.
- 2 Stlačte a podržte tlačidlo **Funkcia** (⏸) na produkte, kým nebudete počuť zvuk oznámenia. LED kontrolka **Bluetooth** bude blikať 60 sekúnd.
- 3 V smartfóne ťuknite na tlačidlo **Nastavenia** (⚙️) a vyberte možnosť **Bluetooth**. Zapnite funkciu **Bluetooth**. (🔌 Vyp. > 🔌 Zap.)
- 4 V zozname zariadení na smartfóne vyhľadajte a ťuknite na zariadenie „LG-RP4(XX)“.
- 5 Keď je k produktu pripojený smartfón pomocou rozhrania **Bluetooth**, rozsvieti sa LED kontrolka **Bluetooth**. V hudobnej aplikácii vo vašom smartfóne spustíte prehrávanie požadovanej skladby.

3 Prehrávanie hudby zo zariadenia USB (→ Pozrite si „Pripojenie k zariadeniu USB“ na strane 17.)

- 1 Otvorte zadný kryt produktu a pripojte úložné USB zariadenie ku konektoru USB.
- 2 Stlačením tlačidla **Napájanie** (🔌) zapnite produkt.
- 3 Opakovaným stláčaním tlačidla **Funkcia** (⏸) na produkte vyberte režim USB. Rozsvieti sa LED kontrolka USB.
- 4 Stlačením tlačidla **Prehrávanie/Pauza** (⏮) spustíte prehrávanie hudby.

4 Pripojenie k externému zariadeniu (→ Pozrite si „Pripojenie k externému zariadeniu“ na strane 19.)

- 1 Otvorte zadný kryt produktu a pripojte externé zariadenie ku konektoru AUX. IN pomocou stereofónneho kábla so zástrčkou 3,5 mm.
- 2 Stlačením tlačidla **Napájanie** (🔌) zapnite produkt.
- 3 Opakovaným stláčaním tlačidla **Funkcia** (⏸) na produkte vyberte režim AUX. Rozsvieti sa LED kontrolka AUX. Ak spustíte prehrávanie hudby na pripojenom externom zariadení, môžete spustiť prehrávanie na tomto produkte.

5 Pripojenie k aplikácii LG XBOOM (→ Pozrite si „Pripojenie k aplikácii LG XBOOM“ na strane 21.)

- ① V obchode Google Play alebo App Store vyhľadajte **aplikáciu LG XBOOM** a nainštalujte ju na svoj smartfón.
- ② Spustite **aplikáciu LG XBOOM** a použite jej funkcie.

6 Šetrenie energie (→ Pozrite si „Režim šetrenia energie“ na strane 26.)

Ak počas 15 minút nedôjde k prehrávaniu alebo nestlačíte žiadne tlačidlo, produkt sa automaticky vypne. V **aplikácii LG XBOOM** môžete zapnúť alebo vypnúť funkciu [Auto Power Management].

Rýchla príručka k všesmerovému prenosnému reproduktoru

- 2 Jednoduché použitie

Preskúmanie produktu

- 6 Horná strana
- 8 Späť

Nabíjanie

- 10 Nabíjanie batérie
- 11 Kontrola stavu batérie

Pripojenie pomocou rozhrania Bluetooth

- 12 Pripojenie smartfónu k reproduktoru pomocou rozhrania Bluetooth
- 15 Pripojenie dvoch zariadení Bluetooth k reproduktoru

Pripojenie k zariadeniu USB

- 17 Pripojenie produktu k úložnému zariadeniu USB

Pripojenie k externému zariadeniu

- 19 Pripojenie pomocou stereofónneho kábla s konektorom 3,5 mm

Pripojenie k aplikácii LG XBOOM

- 21 Inštalácia aplikácie

Používanie režimu Wireless Party Link-Twin

- 23 Pripojenie dvoch reproduktorov

Dodatočné funkcie

- 25 Resetovanie produktu
- 25 Inicializácia softvéru
- 26 Režim šetrenia energie

Bezpečnostné opatrenia

- 27 Bezpečnostné a regulačné informácie

Kontrola pred oznámením poruchy

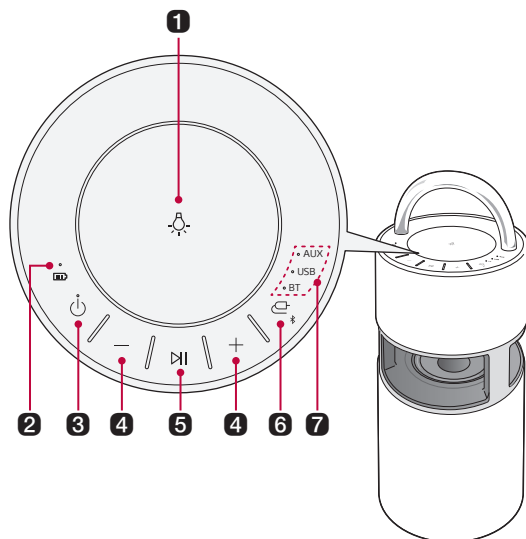
- 30 Riešenie problémov

Príloha

- 32 Technické údaje produktu
- 33 Registrované ochranné známky a licencie
- 34 Manipulácia s produktom

Preskúmanie produktu

I Horná strana



1 Náladové osvetlenie

Stlačením tlačidla zvolíte požadované náladové osvetlenie.

Náladové osvetlenie

Ambient	Nature	Party	Vyp.
---------	--------	-------	------


- Stlačením a podržaním tlačidla **Náladové osvetlenie**  vypnete náladové osvetlenie.

2 LED kontrolka batérie

Skontrolujte úroveň nabitia a stav batérie. (→ Pozrite si „Kontrola stavu batérie“ na strane 11.)

3 Napájanie

Zapína/vypína produkt.

- Ak na zapnutom produkte stlačíte a 2 sekundy podržíte tlačidlo **Napájanie** , môžete skontrolovať stav batérie na LED kontrolke batérie.

4 Hlasitosť

Ovláda úroveň hlasitosti.

5 Prehrávanie/Pauza


Stláčaním tlačidla ovládajte produkt.

Funkcia	Činnosť	Spôsob použitia
USB/BT	Prehrávanie/Pauza	Stlačte tlačidlo.
USB/BT	Presun na ďalšiu hudbu	Stlačte tlačidlo dvakrát rýchlo po sebe.
USB/BT	Presun na predchádzajúcu hudbu	Stlačte tlačidlo trikrát rýchlo po sebe.
AUX	Stlmiť zvuk	Stlačte tlačidlo.

6 Funkcia

Opakovaným stláčaním tlačidla vyberte požadovaný režim vstupu alebo funkciu.

LED kontrolka funkcie	Opis
BT	Pripojenie produktu prostredníctvom rozhrania Bluetooth .
USB	Pripojenie produktu k úložnému zariadeniu USB.
AUX	Pripojenie prenosného externého zariadenia pomocou stereofónneho kábla s konektorom 3,5 mm.

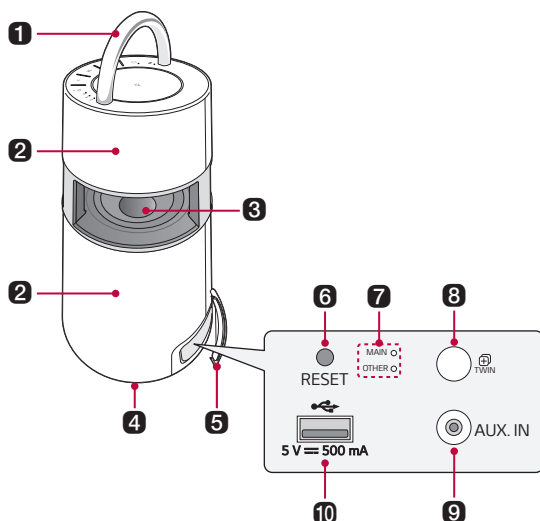
- Stlačte a najmenej 2 sekundy podržte tlačidlo **Funkcia**  a do 60 sekúnd pripojte zariadenie **Bluetooth**. (→ Pozrite si „Pripojenie smartfónu k reproduktoru pomocou rozhrania Bluetooth“ na strane 12.)
- Keď prepnete na funkciu **Bluetooth** a nenájde sa žiadne pripojené zariadenie, LED kontrolka BT bude blikať 60 sekúnd.



7 LED kontrolka funkcie

Označuje režimu vstupu alebo stav pripojenia **Bluetooth**.

⚠ UPOZORNENIE

- Produkt umiestnite do bezpečnej vzdialenosti od detí. Inak by produkt mohol spadnúť a spôsobiť osobné zranenie a/alebo poškodenie majetku.
- Dávajte si pozor, aby vám reproduktor nespadol. Inak by mohlo dôjsť k poruche reproduktora a osobným zraneniam a/alebo poškodeniu majetku.



1 Rukoväť	Použite pri prenášaní produktu.
2 Reproduktor	Zvuk vychádza z celého produktu.
3 Woofér	Toto je reproduktor iba pre basy.
4 Konektor napájania	Môžete pripojiť napájací kábel a nabiť batériu produktu.
5 Zadný kryt	Po použití zadný kryt riadne uzavrite.
6 RESET 	Keď produkt nepracuje správne, stlačte tento otvor pomocou ostrého predmetu, napríklad špendlíka.
7 LED kontrolka funkcie Wireless Party Link	Môžete skontrolovať stav pripojenia režimu Wireless Party Link-Twin.
8 TWIN 	V režime Wireless Party Link-Twin môžete pripojiť dva produkty.
9 AUX. IN	Produkt môžete pripojiť k externému zariadeniu pomocou stereofónneho kábla s konektorom 3,5 mm a môžete začať počúvať hudbu.
10 Port USB	Pripojte úložné zariadenie USB a prehrávajte hudbu pomocou produktu.

⚠ UPOZORNENIE

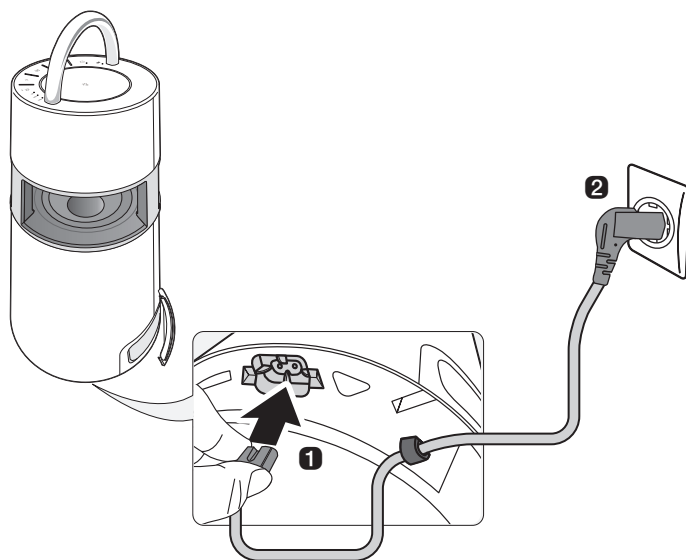
- Dávajte pozor, aby ste produkt po dlhšiu dobu nevystavovali slnečnému žiareniu, aby ste prešli strate farby.
 - Ak produkt používate v exteriéri, dávajte pozor, pretože po dlhšom vystavení slnečnému žiareniu môže byť horúci.
 - Ak woofer nechtiac zatlačíte rukou, môžete poškodiť reproduktor.
-

Nabíjanie

| Nabíjanie batérie

Tento produkt obsahuje zabudovanú batériu. Pred použitím batériu dostatočne nabite. Napájací konektor nájdete na dolnej strane produktu.

- 1** Pripojte napájací kábel k vstupnému konektoru napájania.
- 2** Zástrčku zapojte do elektrickej zásuvky.





✓ Poznámka

- Úplné nabitie reproduktora trvá približne 5 hodín. Čas nabíjania sa môže líšiť v závislosti od stavu batérie a používania produktu.
 - Keď je batéria plne nabitá, reproduktor môžete používať približne 10 hodín.
-

Kontrola stavu batérie

Stav nabitia

Keď sa batéria produktu začne nabíjať, stav nabíjania môžete pozorovať pomocou LED kontrolky batérie.

LED kontrolka batérie	Stav LED kontrolky	Stav batérie
	Bliká nazeleno 15 sekúnd.	Nabíjanie je dokončené.
	Svieti načerveno.	Prebieha nabíjanie.




✓ Poznámka

- Prehrávanie skladieb počas nabíjania môže predĺžiť čas nabíjania.

Stav používania

Keď je produkt zapnutý, na LED kontrolke batérie sa na 3 sekundy zobrazí stav batérie.

Ak na zapnutom produkte stlačíte a 2 sekundy podržíte tlačidlo **Napájanie** (⏻), môžete počas 3 sekúnd skontrolovať stav batérie na LED kontrolke batérie.

LED kontrolka batérie	Stav LED kontrolky	Stav batérie
	Svieti nazeleno.	Úroveň batérie je viac ako 70 %.
	Svieti naoranžovo.	Zostávajúca úroveň batérie je 10 až 70 %.
	Nepretržite bliká načerveno a raz zaznie zvuk upozornenia.	Úroveň batérie je menej ako 10 %, batériu je potrebné nabiť.

✓ Poznámka

- Stav batérie nemožno skontrolovať počas nabíjania.

Pripojenie pomocou rozhrania Bluetooth

Pripojenie smartfónu k reproduktoru pomocou rozhrania Bluetooth

Môžete prehrávať hudobné súbory uložené na zariadení **Bluetooth** alebo spúšťať hudobné aplikácie a počúvať hudbu pomocou tohto produktu.

Najskôr si prečítajte nasledujúce informácie.

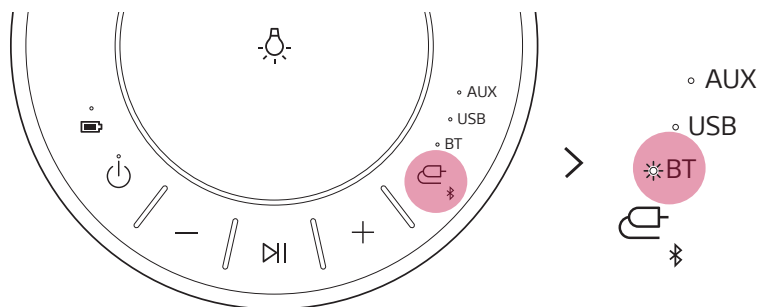
- Nasledujúce informácie obsahujú technické údaje rozhrania **Bluetooth**.
 - Verzia: 4.0
 - Kodek: SBC, AAC
- Spôsob pripojenia zariadenia k produktu sa môže líšiť v závislosti od typu a modelu zariadenia **Bluetooth**. Informácie o spôsobe pripojenia produktu nájdete v návode k zariadeniu **Bluetooth**, ktoré chcete pripojiť.

Zvoľte ponuku [**Bluetooth**] na obrazovke **Nastavenia** na smartfóne.

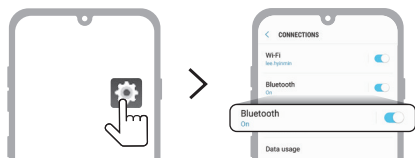
Spôsob prístupu k ponuke sa líši v závislosti od výrobcu a modelu smartfónu.

1 Stlačte tlačidlo **Power** (☰) na produkte a zapnite produkt.

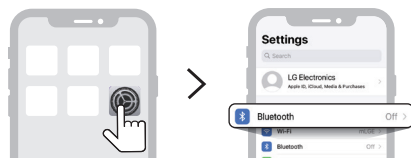
Stlačte a podržte tlačidlo **Funkcia** (☰) na produkte, kým nebudete počuť zvukový efekt. LED kontrolka **Bluetooth** bude blikať 60 sekúnd.



2 V smartfóne ťuknite na tlačidlo Nastavenia (⚙️ / ⚙️) a vyberte možnosť **Bluetooth**.



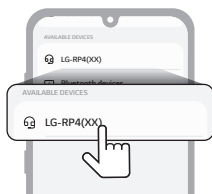
<Android>



<iPhone>

3 Zapnite funkciu **Bluetooth** (🔌 Vyp. > 🔌 Zap.).

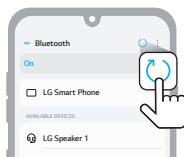
4 Na obrazovke smartfónu uvidíte zoznam zariadení, ktoré je možno pripojiť. Vyhľadajte a ťuknite na názov „LG-RP4(XX)“.



5 Keď je k produktu pripojený smartfón pomocou rozhrania **Bluetooth**, rozsvieti sa LED kontrolka **Bluetooth**.



6 Ak sa v zozname nezobrazuje možnosť LG-RP4(XX), na telefóne so systémom Android ťuknite na ikonu **Obnoviť** (↻️) alebo reštartujte rozhranie **Bluetooth** na telefóne iPhone.

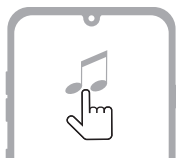


<Android>



<iPhone>

7 Zvolte a prehrajte skladbu na smartfóne.




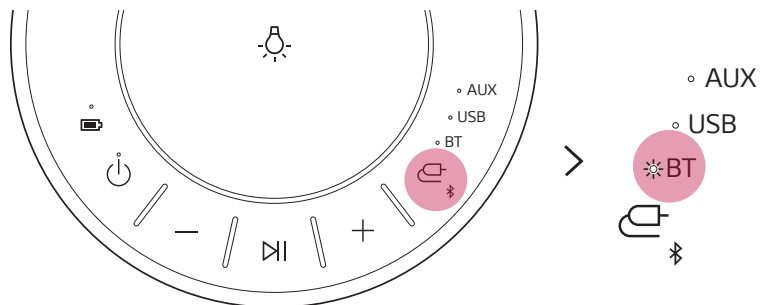
✓ **Poznámka**

- Čím bližšie sa zariadenie **Bluetooth** nachádza k reproduktoru, tým lepší signál získate.
 - Ak nie je pripojené zariadenie **Bluetooth**, bude blikať LED kontrolka **Bluetooth**. Produkt pripojte znova.
 - Keď používate rozhranie **Bluetooth**, upravte hlasitosť zariadenia **Bluetooth** na vhodnú úroveň.
 - XX označuje posledné dve číslice adresy **Bluetooth**. Príklad je „LG-RP4(08)“.
 - Keď k produktu pripojíte napájanie, ak sa pokúsite k produktu pripojiť pomocou produktu **Bluetooth** s históriou pripojenia, produkt sa automaticky zapne a pripojí k zariadeniu **Bluetooth**.
-

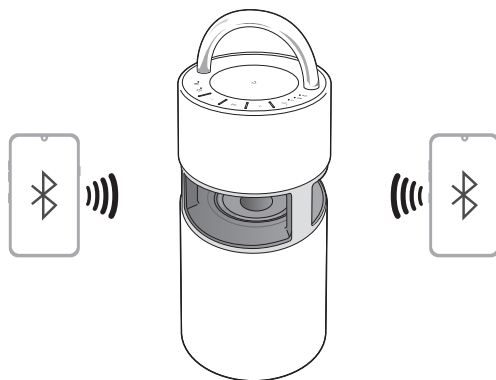
Pripojenie dvoch zariadení Bluetooth k reproduktoru

Spárovanie (pripojenie) viacerých telefónov

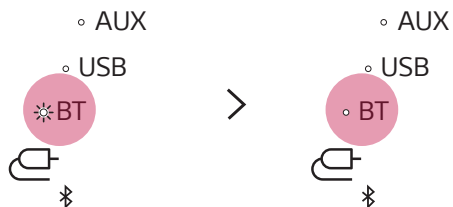
- 1 Najskôr prepojte produkt so zariadením **Bluetooth**. (→ Pozrite si „Pripojenie smartfónu k reproduktoru pomocou rozhrania Bluetooth“ na strane 12.)
- 2 Stlačte a podržte tlačidlo **Funkcia**  na produkte, kým nebudete počuť zvukový efekt. LED kontrolka **Bluetooth** bude blikať 60 sekúnd.



- 3 Do 60 sekúnd pripojte k produktu ďalšie zariadenie **Bluetooth**. (→ Pozrite si „Pripojenie smartfónu k reproduktoru pomocou rozhrania Bluetooth“ na strane 12.)



4 Keď je produkt pripojený k dvom zariadeniam **Bluetooth** rozsvieti sa LED kontrolka **Bluetooth**.



✓ Poznámka

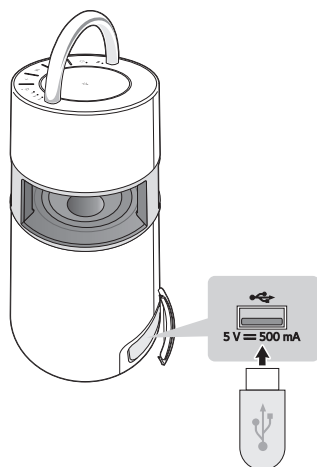
- Spáročovanie (pripojenie) viacerých telefónov pripája až dve zariadenia **Bluetooth**.
 - Ak sú súčasne pripojené dve zariadenia **Bluetooth**, produkt prehráva zvuk iba jedného zo zariadení **Bluetooth**. Ak chcete prehrávať zvuk druhého zariadenia **Bluetooth**, musíte zastaviť prehrávanie na prvom zariadení.
 - Keď sú pripojené dve zariadenia **Bluetooth** a produkt vypnete a zapnete, automaticky sa pripojí iba zariadenie **Bluetooth**, ktoré bolo pripojené naposledy, alebo zariadenie **Bluetooth**, z ktorého ste naposledy prehrávali hudbu.
-

Pripojenie k zariadeniu USB

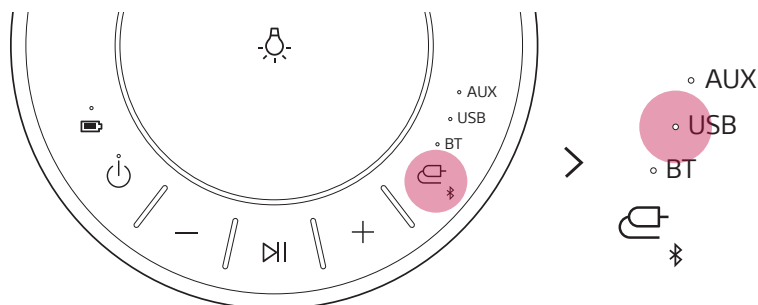
Vychutnajte si vysokokvalitný zvuk po pripojení úložného zariadenia USB s hudobnými súbormi k produktu.

Pripojenie produktu k úložnému zariadeniu USB

- 1 Otvorte zadný kryt produktu a pripojte úložné USB zariadenie ku konektoru USB.
 - Tento produkt nedokáže prehrávať zariadenia pripojené prostredníctvom rozbočovača úložného zariadenia USB alebo kábla úložného zariadenia USB.
 - Tento produkt nemožno pripojiť k takým úložným zariadeniam USB, MP3 prehrávačom USB alebo čítačkám kariet, ktoré si vyžadujú inštaláciu samostatného ovládača zariadenia.



- 2 Stlačením tlačidla **Napájanie** (power icon) zapnete produkt.
- 3 Opakovaným stláčaním tlačidla **Funkcia** (function icon) na produkte vyberte režim USB. Rozsvieti sa LED kontrolka USB.



- 4 Stlačením tlačidla **Prehrávanie/Pauza** (play/pause icon) spustíte prehrávanie hudby.

✓ Poznámka

- Na zariadeniach USB s väčším úložným priestorom môže prehľadanie súborov trvať niekoľko minút alebo dlhšie.
- Spoločnosť LG Electronics nezodpovedá za akúkoľvek stratu údajov. Vždy si údaje zálohujte, aby ste predišli škodám spôsobeným stratou údajov.
- Podporované sú iba formáty FAT16/FAT32. Formát exFAT/NTFS nie je podporovaný.
- Ak sa úložné zariadenie USB nerozpozna správne, LED kontrolka USB bude blikať. Skontrolujte, či je úložné zariadenie USB podporované a pripojte ho znova.

Podporované úložné zariadenia USB

Zariadenie USB typu flash	USB 2,0 alebo USB 1,1
---------------------------	-----------------------

Tento produkt nemusí rozpoznať niektoré úložné zariadenia USB.

Špecifikácie prehrávaných súborov

Prípona súboru	Vzorkovacia frekvencia	Prenosová rýchlosť
MP3	32 kHz – 48 kHz	32 kb/s – 320 kb/s
WMA	32 kHz – 48 kHz	40 kb/s – 192 kb/s

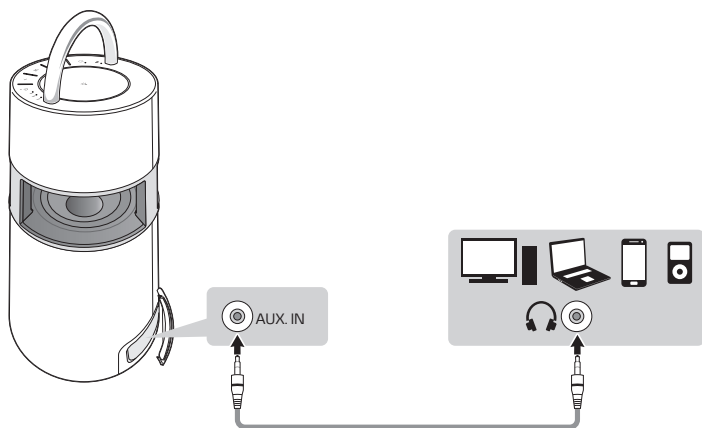
- Počet súborov, ktoré je možno prehrať: 2 000 alebo menej
- Maximálny počet adresárov: 200 alebo menej
- Produkt neumožňuje prehrávanie súborov chránených technológiou DRM (Digital Rights Management – digitálna správa práv).
- Produkt neumožňuje prehrávanie videosúborov z úložného zariadenia USB.

Pripojenie k externému zariadeniu

Pripojenie pomocou stereofónneho kábla s konektorom 3,5 mm

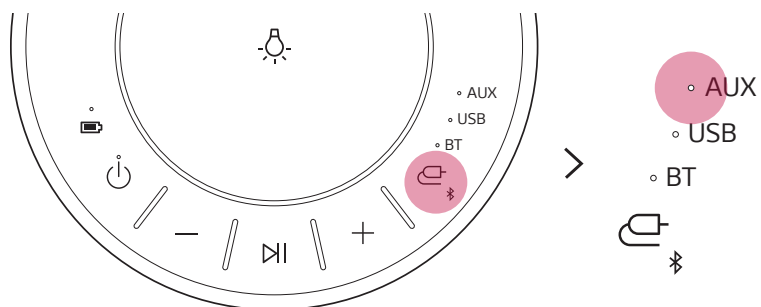
Produkt môžete pripojiť k rôznym externým zariadeniam pomocou stereofónneho kábla s konektorom 3,5 mm a môžete počúvať hudbu.

- 1 Otvorte zadný kryt produktu a pripojte externé zariadenie ku konektoru AUX. IN pomocou stereofónneho kábla so zástrčkou 3,5 mm.



- 2 Stlačením tlačidla **Napájanie**  zapnite produkt.

- 3** Opakovaným stláčaním tlačidla **Funkcia**  na produkte vyberte režim AUX. Rozsvieti sa LED kontrolka AUX.



-
- 4** Ak spustíte prehrávanie hudby na pripojenom externom zariadení, môžete spustiť prehrávanie na tomto produkte.

Pripojenie k aplikácii LG XBOOM

Použite rôzne funkcie reproduktora pomocou **aplikácie LG XBOOM**.

Najskôr si prečítajte nasledujúce informácie.

- **Aplikácia LG XBOOM** je dostupná v nasledujúcich verziách.
 - Android: Verzia 5.0 alebo vyššia
 - iOS: Verzia 10 alebo vyššia

Inštalácia aplikácie

Ak chcete nainštalovať **aplikáciu LG XBOOM**, naskenujte QR kód pomocou aplikácie alebo nainštalujte **aplikáciu LG XBOOM** v obchode Google Play alebo App Store.

Stiahnutie pomocou QR kódu

- 1 Naskenujte QR kód vpravo pomocou aplikácie na skenovanie QR kódov.
- 2 Budete presmerovaní na stránku, kde si môžete stiahnuť **aplikáciu LG XBOOM**. Ťuknutím na aplikáciu ju nainštalujete.



<Android>



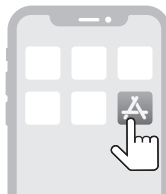
<iPhone>

Stiahnutie v obchode Google Play alebo App Store

1 V obchode Google Play alebo App Store vyhľadajte **aplikáciu LG XBOOM** a nainštalujte ju na svoj smartfón.



Android™



iPhone

- 2** Pripojte smartfón k reproduktoru pomocou rozhrania **Bluetooth**. (→ Pozrite si „Pripojenie smartfónu k reproduktoru pomocou rozhrania Bluetooth“ na strane 12.)
- 3** Otvorte **aplikáciu LG XBOOM** nainštalovanú na smartfóne.
- 4** Postupujte podľa pokynov v **aplikácii LG XBOOM**. Odsúhlaste podmienky služby, okná oznámení, nastavenia prístupu a pod.
- 5** Začnite používať rôzne funkcie **aplikácie LG XBOOM**.

✓ Poznámka

- Spôsob prístupu k ponuke sa líši v závislosti od výrobcu a operačného systému smartfónu.
- Google, Android a Google Play sú ochranné známky spoločnosti Google LLC.

Používanie režimu Wireless Party Link-Twin


Na prehrávanie hudby môžete používať dva reproduktory.

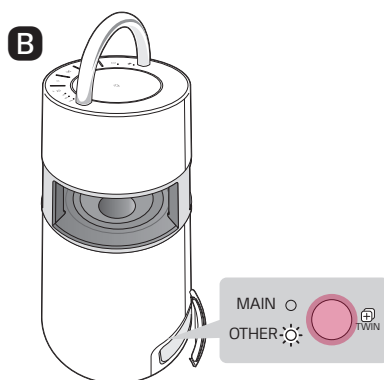
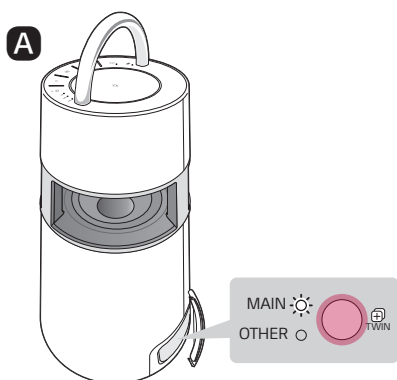
Pripojenie dvoch reproduktorov

Pripojenie dvoch reproduktorov podporujúcich režim Wireless Party Link-Twin poskytuje hlbší a bohatší zvuk.

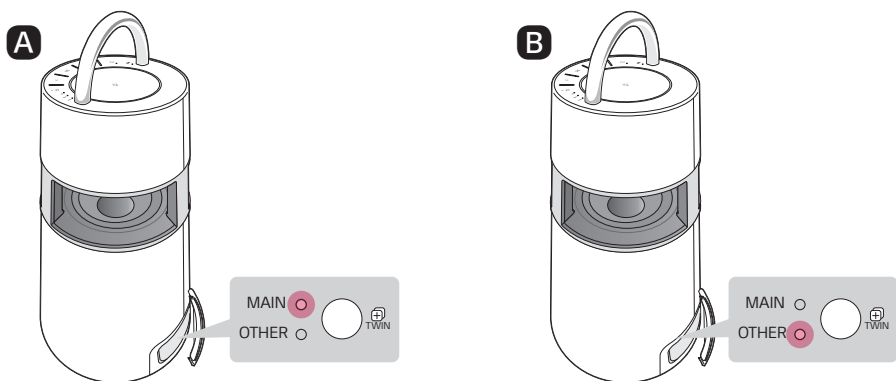
Najskôr si prečítajte nasledujúce informácie.

- Na použitie režimu Wireless Party Link-Twin potrebujete ešte jeden produkt podporujúci režim Wireless Party Link.

- 1 Otvorte zadný kryt produktu a stlačením tlačidla **TWIN**  vyberte režim **MAIN** (hlavný) alebo **OTHER** (druhý).
Vyberte režim **MAIN** pre jeden produkt a režim **OTHER** pre druhý produkt. Počkajte na blikanie LED kontrolky MAIN alebo OTHER.



2 Keď sú produkty pripojené v režime Wireless Party Link-Twin, LED kontrolky MAIN a OTHER sa rozsvietia.



3 Prehrajte požadovanú hudbu na produkte MAIN.

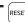

✓ Poznámka

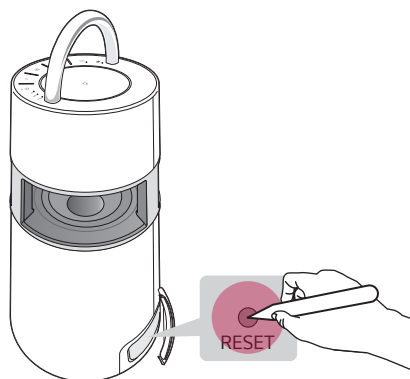
- Počas používania režimu Wireless Party Link-Twin nemôžete ovládať produkt OTHER.
- Ak je jeden z dvoch produktov pripojený k televíznemu prijímaču pomocou rozhrania **Bluetooth**, nemôžete použiť režim Wireless Party Link-Twin. V takom prípade LED kontrolky MAIN a OTHER zablikajú dvakrát. Ak chcete použiť režim Wireless Party Link-Twin, pred opakovaným pripojením režimu Wireless Party Link-Twin odpojte produkt a televízny prijímač.
- Funkcia stlmenia pracuje prepojene s dvomi produktmi pripojenými v režime Wireless Party Link-Twin. Zapnutie a hlasitosť nie sú previazané.
- Keď používate režim Wireless Party Link-Twin k produktu MAIN môžete pripojiť iba jedno zariadenie **Bluetooth**. Produkt OTHER nemožno pripojiť k zariadeniu **Bluetooth**.
- Ak jeden z produktov v zapojení v režime Wireless Party Link-Twin vypnete, pripojíte k televíznemu prijímaču pomocou rozhrania **Bluetooth** alebo stlačíte tlačidlo **TWIN** (TWIN) produkt sa odpojí.

Dodatočné funkcie

Resetovanie produktu


Keď produkt nepracuje správne, môžete ho resetovať.

- 1 Otvorte zadný kryt produktu a pomocou ostrého predmetu stlačením tlačidla **RESET**  vypnite produkt.
- 2 Stlačením tlačidla **Power**  produkt zapnite.



Inicializácia softvéru

Inicializuje pripojenie **Bluetooth** a nastavenie produktu.

- 1 Stlačte a podržte tlačidlo **Funkcia**  na produkte na 7 sekúnd alebo dlhšie.
- 2 Všetky LED kontrolky funkcií zablikajú štyrikrát a inicializuje sa pripojenie **Bluetooth** a všetky nastavenia.

✓ Poznámka

- Ak chcete po inicializácii produktu použiť funkciu **Bluetooth**, znova pripojte zariadenie **Bluetooth**.

Ako deaktivovať bezdrôtové sieťové pripojenia.

Vypnite funkciu [Auto power-on.] v **aplikácii LG XBOOM** a produkt vypnite stlačením tlačidla **Power** .

Režim šetrenia energie

Ak počas 15 minút nedôjde k prehrávaniu alebo nestlačíte žiadne tlačidlo, produkt sa automaticky vypne. Režim šetrenia energie môžete zapnúť alebo vypnúť nasledovne.

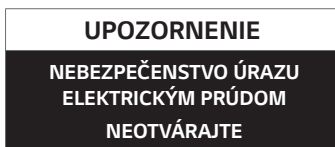
Funkcia	Spôsob použitia
Zapnutie	Nastavte položku [Auto Power Management] na možnosť [Aktivovať] v aplikácii LG XBOOM .
Vypnutie	Nastavte položku [Auto Power Management] na možnosť [Deaktivovať] v aplikácii LG XBOOM .

✓ Poznámka

- Keď je funkcia šetrenia energie vypnuté, produkt sa vypne iba po stlačení tlačidla **Napájanie** (⏻) alebo vybití batérie.

Bezpečnostné opatrenia

| Bezpečnostné a regulačné informácie



UPOZORNENIE: Z DÔVODU RIZIKA ÚRAZU ELEKTRICKÝM PRÚDOM NEOTVÁRAJTE KRYT (ANI ZADNÚ ČASŤ). VNÚTRI NIE SÚ ŽIADNE POUŽÍVATEĽOM OPRAVITELNÉ SÚČIASŤKY. OPRAVU ZARIADENIA PRENECHAJTE KVALIFIKOVANÉMU ODBORNÍKovi.



Symbol blesku so šípkou v rovnostrannom trojuholníku má upozorniť používateľa na prítomnosť neizolovaného nebezpečného napätia vnútri prístroja, ktoré môže byť dostatočnej veľkosti, aby predstavovalo nebezpečenstvo úrazu elektrickým prúdom.



Výkričník v rovnostrannom trojuholníku má upozorniť používateľa na prítomnosť dôležitých prevádzkových a údržbárskych (servisných) pokynov v dokumentácii priloženej k výrobku.

VÝSTRAHA:

- TENTO VÝROBK NEVYSTAVUJTE ÚČINKOM DAŽĎA ANI VLHKOSTI, INAK HROZÍ NEBEZPEČENSTVO POŽIARU ALEBO ÚRAZU ELEKTRICKÝM PRÚDOM.
- Zariadenie neumiestňujte do obmedzeného priestoru, ako je napríklad polica na knihy a pod.

UPOZORNENIE:

- V okolí tohto produktu nepoužívajte vysokonapäťové zariadenia. (napr. elektrická mucholapka). Z dôvodu zásahu elektrickým prúdom nemusí tento produkt pracovať správne.
- Na prístroj nekladte žiadne zdroje otvoreného ohňa, napríklad zapálené sviečky.
- Neblokujte žiadne vetracie otvory. Zariadenie umiestnite v súlade s pokynmi výrobcu. Medzery a otvory v skrinke slúžia na vetranie a zaručenie spoľahlivej činnosti výrobku a chránia ho pred prehriatím. Tieto otvory sa nesmú nikdy zakryť umiestnením výrobku na posteľ, pohovku, koberec ani iný podobný povrch. Tento výrobok sa nesmie umiestňovať do uzatvoreného priestoru (napr. do knižnice alebo regálu), kde nie je zabezpečené dostatočné prúdenie vzduchu, alebo sa majú dodržať pokyny výrobcu.
- Zariadenie nesmie byť vystavené vode (kvapkajúcej alebo špliechajúcej) a nesmú sa naň klást žiadne predmety naplnené tekutinou, ako sú napr. vázy.
- Bezpečnostné údaje, vrátane identifikačných údajov produktu a parametrov napájania, nájdete na hlavnom štítku výrobku, ktorý sa nachádza na ploche v spodnej časti zariadenia, prípadne na inej ploche zariadenia.
- Zaisťte, aby deti nemohli dať ruky alebo iné predmety do *zvukovodu reproduktora.
 - * zvukovod reproduktora: Otvor pre sýty basový zvuk v skrinke reproduktora. (skrinka)

UPOZORNENIE týkajúce sa napájacieho kábla

Na odpojenie zariadenia slúži zástrčka. Pre prípad núdzovej situácie musí byť zástrčka ľahko dostupná.

Overte požiadavky na elektrický prúd na stránke s technickými parametrami v tejto príručke.

Nepreťažujte sieťové zásuvky. Preťažené, uvoľnené alebo poškodené sieťové zásuvky, predĺžovacie šnúry rozstrapkané napájacie šnúry alebo poškodená či popraskaná izolácia drôtov sú nebezpečné. Ktorýkoľvek z týchto stavov môže mať za následok zasiahnutie elektrickým prúdom alebo požiar. Kábel zariadenia pravidelne kontrolujte. Ak spozorujete známky poškodenia alebo opotrebovania, odpojte ho, zariadenie prestaňte používať a kábel vymeňte v autorizovanom servise za rovnaký náhradný diel.

Napájací kábel chráňte pred nesprávnym fyzickým alebo mechanickým zaobchádzaním, ako je skrútenie, zmotávanie, pricviknutie, privretie dverami alebo stúpanie. Venujte zvýšenú pozornosť zástrčkám, sieťovým zásuvkám a miestu, kde kábel vychádza zo zariadenia.

Pre modely využívajúce adaptér

Používajte len sieťový adaptér na striedavé napätie dodaný s týmto zariadením. Nepoužívajte napájací zdroj z iného zariadenia alebo od iného výrobcu. Použitie akéhokoľvek iného napájacieho kábla alebo napájacieho zdroja môže zariadenie poškodiť, čím prídete o záruku.

Modely využívajúce laserové zariadenie



Tento produkt používa laserový systém. Aby sa zaistilo správne používanie tohto produktu, dôkladne si prečítajte tento návod a uschovajte si ho pre budúcu potrebu. Ak je potrebné vykonať údržbu zariadenia, kontaktujte autorizované servisné stredisko. Používanie ovládačov, nastavení alebo vykonávanie postupov iných ako uvedených v tejto príručke môže spôsobiť vystavenie sa nebezpečnému žiareniu. Aby ste predišli priamemu vystaveniu sa laserovému lúču, nepokúšajte sa otvárať kryt.

Modely využívajúce batériu

Toto zariadenie je vybavené prenosnou batériou alebo akumulátorom.

UPOZORNENIE: Ak batériu vymeníte za nesprávny typ, hrozí riziko požiaru alebo explózie batérie.

Modely so vstavanou batériou

Neskladujte a neprepravujte pri tlakoch nižších ako 11,6 kPa a v nadmorských výškach nad 15 000 m.

- Výmena batérie za nesprávny typ môže porušiť ochranu (napríklad v prípade niektorých typov lítiovo-iónových batérií);
- zneškodnenie batérie vhozením do ohňa, vloženie do horúcej rúry a drvenie či rezanie batérie môžu spôsobiť jej explóziu;
- ponechanie batérie v prostredí s veľmi vysokou teplotou môže spôsobiť jej explóziu alebo vytekanie horľavej kvapaliny alebo plynu; a
- vystavenie batérie extrémne nízkemu tlaku môže spôsobiť jej explóziu alebo vytekanie horľavej kvapaliny alebo plynu.

Symboly			
~	Striedavé napätie (AC).	⏻	Pohotovostný stav.
≡	Jednosmerné napätie (DC).	I	Napájanie je zapnuté.
⊞	Toto je zariadenie triedy II.	⚡	Nebezpečné napätie.

Kontrola pred oznámením poruchy

Riešenie problémov


Ak počas používania produktu spozorujete nasledujúce príznaky, skontrolujte ich znova. Nemusí ísť o poruchu.

Príznak	Príčina a riešenie
Napájanie nefunguje.	<ul style="list-style-type: none">• Batéria je vybitá. Nabite batériu.<ul style="list-style-type: none">- Nabite produkt pomocou napájacieho kábla pripojeného k vstupnému konektoru napájania.
Neprehráva sa žiadny zvuk alebo zvuk je skreslený.	<ul style="list-style-type: none">• Hlasitosť produktu alebo pripojeného zariadenia Bluetooth môže byť nastavená na minimálnu úroveň. Upravte hlasitosť produktu alebo pripojeného zariadenia Bluetooth na vhodnú úroveň.• Použitie externého zariadenia s maximálnou hlasitosťou môže viesť k skresleniu zvuku. Znížte hlasitosť externého zariadenia.
Úložné zariadenie USB sa nerozpoznalo.	<ul style="list-style-type: none">• Produkt nepodporuje systém súborov na úložnom zariadení USB. Naformátujte úložné zariadenie USB a pripojte ho znova. Počas formátovania skontrolujte formát úložného zariadenia USB dostupný na produkt a zvolte vhodný systém súborov. (→ Pozrite si „Pripojenie k zariadeniu USB“ na strane 17.)
Pripojenie Bluetooth zlyhalo.	<ul style="list-style-type: none">• Skontrolujte, či je aktivované nastavenie Bluetooth.• Na zariadení Bluetooth vypnite a znova zapnite nastavenie Bluetooth.• Skontrolujte, či sa medzi produktom a zariadením Bluetooth nenachádzajú žiadne prekážky.• Spárovanie (pripojenie) rozhrania Bluetooth môže zlyhať v dôsledku typu zariadenia Bluetooth a okolitého prostredia.

Produkt nefunguje normálne.

- Vybitie batérie môže spôsobiť vymazanie údajov **Bluetooth**. Ak je blokované napájanie produktu, predchádzajúce nastavenia sa nemusia uložiť.
- Tento produkt nepoužívajte na mieste, kde je príliš vysoká alebo príliš nízka teplota a vlhkosť. Ak problém pretrváva, obráťte sa na servisné stredisko spoločnosti LG Electronics.
- Ak sa problém vyskytne počas nabíjania batérie produktu, LED indikátor napájania bude svietiť striedavo červenou a oranžovou farbou a nabíjanie sa zastaví. Odpojte napájací kábel z elektrickej zásuvky.


Vyššie uvedené riešenia nefungujú.

- Pomocou ostrého predmetu, napríklad špendlíka, stlačte tlačidlo **RESET**  (→ Pozrite si „Resetovanie produktu“ na strane 25.)
-

Príloha

Technické údaje produktu

Všeobecné	
Napájanie	Pozrite si hlavný štítok. Vstavaná nabíjateľná batéria
Príkon	Pozrite si hlavný štítok. Pohotovostný režim v sieti: 0,5 W (Ak sú aktivované všetky sieťové porty.)
Rozmery (Š x V x H)	Pribl. 247,5 mm x 514,0 mm x 247,5 mm
Teplota	5 °C až 40 °C
Vlhkosť	5 % až 60 % relatívna vlhkosť

Vstup	
AUX. IN	1,0 Vrms (3,5 mm stereo konektor) × 1
USB	5 V  500 mA

Batérie	
Kapacita batérie	Li-ion 7,4 V, 3900 mAh
Doba prevádzky	10 hodín Doba prevádzky sa môže líšiť v závislosti od stavu batérie a používania.
Doba nabíjania	5 hodín Doba nabíjania sa môže líšiť v závislosti od stavu batérie a používania.

Zosilňovač (výstup RMS)	
Spolu	120 W RMS

- Vyhotovenie a technické údaje podliehajú zmenám bez predchádzajúceho upozornenia.

Registrované ochranné známky a licencie

Všetky ochranné známky a obchodné názvy sú majetkom ich príslušných vlastníkov.



Označenie a logá **Bluetooth®** sú registrovanými ochrannými značkami, ktoré vlastní spoločnosť **Bluetooth SIG, Inc.** Akékoľvek použitie týchto značiek zo strany LG Electronics podlieha licenci.

Ostatné ochranné známky a obchodné názvy sú majetkom ich príslušných vlastníkov.

„Vyrobené pre iPhone“ a „Vyrobené pre iPod“ znamená, že elektronické príslušenstvo bolo navrhnuté pre pripojenie k zariadeniu iPhone alebo iPod, a že bolo certifikované pre splnenie štandardov výkonu Apple. Spoločnosť Apple nie je zodpovedná za prevádzku tohto zariadenia, zároveň nepreberá žiadnu zodpovednosť za to, či zariadenie vyhovuje bezpečnostným a regulačným normám.

Uvedomte si, že použitie tohto príslušenstva s prístrojmi iPhone alebo iPod môže mať vplyv na výkon bezdrôtového pripojenia.

System je kompatibilný s najnovšou verziou systému iOS. V závislosti od verzie softvéru zariadenia iPhone/iPod nemusí byť možné ovládanie vášho zariadenia iPhone/iPod z prístroja.

Manipulácia s produktom

Pri preprave produktu

Odložte si pôvodnú škatuľu a obalové materiály. Ak budete potrebovať produkt odoslať, v záujme maximálnej ochrany ho zabalte tak, ako bol pôvodne zabalený pri výrobe.

Povrch produktu udržiajte čistý

- V produkte prístroja nepoužívajte prchavé tekutiny, ako sú pesticídové spreje.
- Použitie nadmerného tlaku pri utieraní môže poškodiť povrch.
- Nenechávajte výrobky z gumy alebo plastov dlhší čas v kontakte s produktom.

Čistenie produktu

Na čistenie produktu používajte mäkkú, suchú handričku. Ak je povrch extrémne znečistený, použite mäkkú handričku mierne navlhčenú v roztoku jemného čistiaceho prostriedku. Nepoužívajte silné rozpúšťadlá, ako sú alkohol, benzín alebo riedidlo, pretože tie môžu poškodiť povrch produktu.

