

Canon

G1020 series

ΞΕΚΙΝΩΝΤΑΣ

Příručka pro uvedení do
provozu

Prvé spustenie

Pierwsze uruchomienie

Beüzemelési útmutató

Başlangıç Kılavuzu

Ghid de inițiere

Ръководство за начално
запознаване

Navodila za postavitev
in začetek uporabe

Početak

Διαβάστε πρώτα τις **Πληροφορίες για την ασφάλεια και σημαντικές πληροφορίες** (συμπλήρωμα).

Nejprve si přečtete **Informace o bezpečnosti a důležitá sdělení** (dodatek).

Najprv si prečítajte **Informácie o bezpečnosti a dôležité informácie** (dodatok).

Najpierw przeczytaj dodatek **Informacje o bezpieczeństwie i ważne uwagi**.

Először a (mellékelt) **Biztonsági és fontos tudnivalók** című dokumentumot olvassa el!

Önce **Güvenlik ve Önemli Bilgiler** başlıklı eki okuyun.

Citiți mai întâi **Informații cu privire la siguranță și alte informații importante** (anexă).

Прочетете най-напред **Информация за безопасността и важна информация** (приложение).

Najprej preberite **Informacije o varnosti in pomembne informacije** (dodatek).

Najprije pročitajte **Sigurnosne i važne informacije** (dodatak).



Q T 6 3 8 8 5 V 0 1



Εγκατάσταση του εκτυπωτή.....	σελίδα 1
Instalace tiskárny.....	str. 1
Inštalácia tlačiarne.....	strana 1
Instalowanie drukarki.....	strona 1
A nyomtató üzembe helyezése.....	1. oldal
Yazıcıyı Kurma.....	sayfa 1
Instalarea imprimantei.....	pagina 1
Инсталиране на принтера.....	стр. 1
Namestitev tiskalnika.....	stran 1
Instaliranje pisača.....	stranica 1



Σύνδεση με υπολογιστή.....	σελίδα 5
Připojení k počítači.....	str. 5
Pripojenie k počítaču.....	strana 5
Łączenie z komputerem.....	str. 5
Csatlakoztatás számítógéphez.....	5. oldal
Bilgisayara Bağlanma.....	sayfa 5
Conectarea la un computer.....	pagina 5
Свързване с компютър.....	стр. 5
Vzpostavljanje povezave z računalnikom.....	stran 5
Povezivanje s računalom.....	stranica 5

Πώς να κρατήσετε τον εκτυπωτή

Jak tiskárnu držet

Ako držat tlačiareň

Trzymanie drukarki

Így kell megfogni a nyomtatót

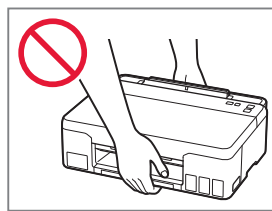
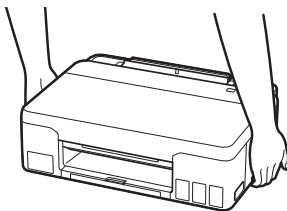
Yazıcıyı Tutma

Їнâнд имприманта

Как да държите принтера

Držanje tiskalnika

Držanje pisača





Για την εγκατάσταση, επισκεφθείτε το URL

<https://ij.start.canon>

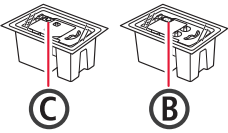
ή σαρώστε τον κωδικό με την κινητή συσκευή σας

• Ακολουθήστε τις παρακάτω οδηγίες αν δεν έχετε σύνδεση internet.



1. Περιεχόμενα συσκευασίας

• Κεφαλές εκτύπωσης

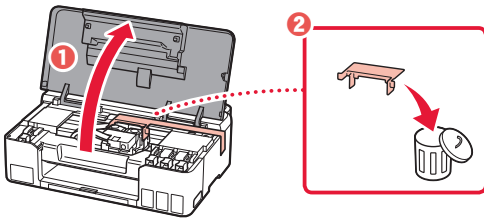


- Φιάλες μελάνης
- Καλώδιο τροφοδοσίας
- CD-ROM εγκατάστασης
- Πληροφορίες για την ασφάλεια και σημαντικές πληροφορίες
- Ξεκινώντας (αυτό το εγχειρίδιο)

2. Αφαίρεση υλικών συσκευασίας



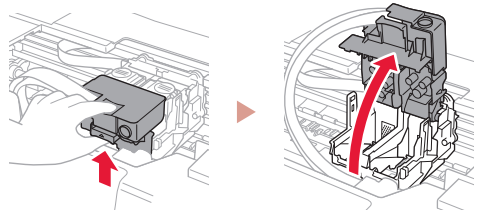
- 1 Αφαιρέστε και απορρίψτε τυχόν υλικά συσκευασίας και πορτοκαλί ταινία.
- 2 Ανοίξτε το επάνω κάλυμμα, αφαιρέστε και απορρίψτε την πορτοκαλί ταινία και το προστατευτικό υλικό από το εσωτερικό.



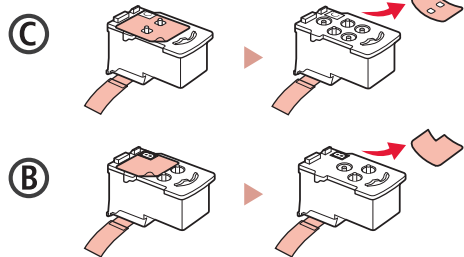
3. Εγκατάσταση των κεφαλών εκτύπωσης



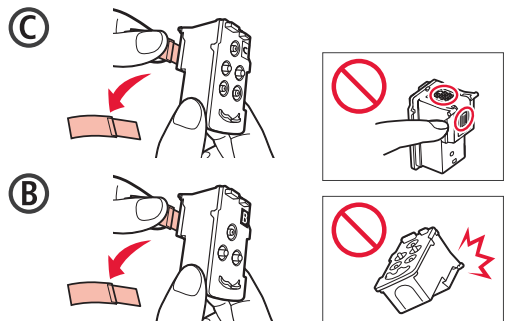
- 1 Ανοίξτε το κάλυμμα ασφάλισης κεφαλής εκτύπωσης.



- 2 Βγάλτε κάθε κεφαλή εκτύπωσης από τη συσκευασία και αφαιρέστε την ετικέτα.

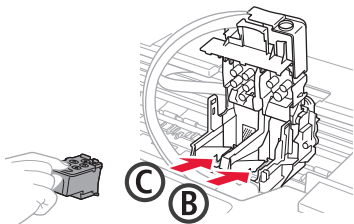


- 3 Αφαιρέστε την προστατευτική ταινία.

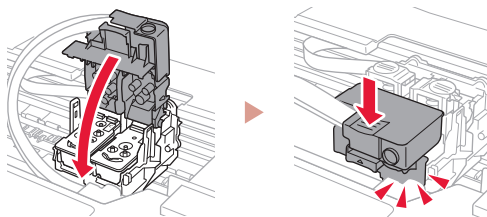


Ρύθμιση του εκτυπωτή

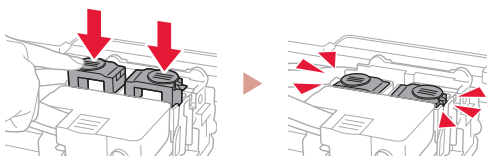
- 4 Τοποθετήστε την C (έγχρωμη) κεφαλή εκτύπωσης στα αριστερά και τη B (μαύρη) κεφαλή εκτύπωσης στα δεξιά.



- 5 Κλείστε το κάλυμμα ασφάλισης κεφαλής εκτύπωσης και πιέστε το προς τα κάτω μέχρι να κάνει κλικ.



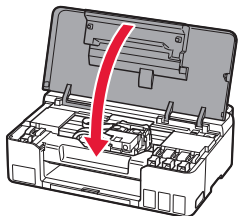
- 6 Πιέστε προς τα κάτω και τα δύο κουμπιά αμμού εντελώς μέχρι να κάνουν κλικ.



Ελέγξτε!



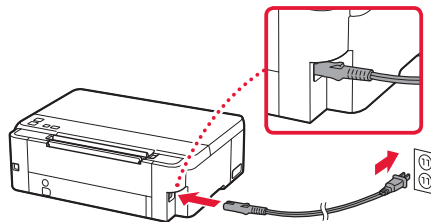
- 7 Κλείστε το επάνω κάλυμμα.



4. Ενεργοποίηση του εκτυπωτή



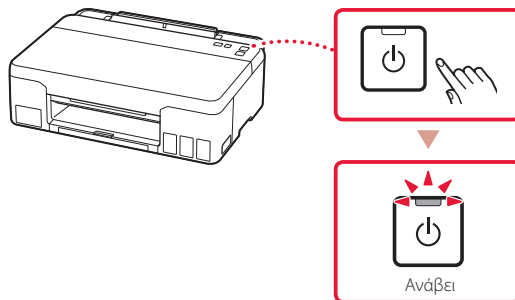
- 1 Συνδέστε το καλώδιο τροφοδοσίας.



Πίσω μέρος

- 2 Πατήστε το κουμπί **ON**.

- Η λυχνία **ON** ανάβει.



»»» Σημαντικό

Αν η λυχνία **Προσοχή (Alarm)** αναβοσβήνει ή ανάβει, ανατρέξτε στην ενότητα «Αν η λυχνία Προσοχή (Alarm) αναβοσβήνει ή ανάβει» στη σελίδα 4 και ακολουθήστε τις οδηγίες.



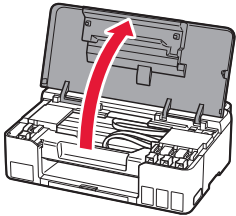
5. Αδειασμα μελάνης



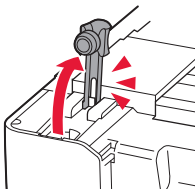
»»» Σημαντικό

Αυτό το προϊόν απαιτεί προσεκτικό χειρισμό της μελάνης. Ενδέχεται να πεταχτεί μελάνη όταν τα δοχεία μελάνης είναι γεμάτα. Εάν τα ρούχα σας ή κάποιο αντικείμενο λερωθούν με μελάνη, μπορεί να μην καθαρίσουν.

1 Ανοίξτε το επάνω κάλυμμα.

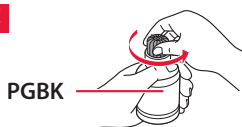


2 Ανοίξτε το κάλυμμα δοχείου στα αριστερά του εκτυπωτή.

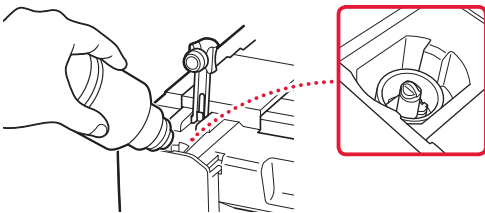


3 Κρατήστε τη φιάλη μελάνης όρθια και γυρίστε απαλά το κάλυμμα φιάλης για να το αφαιρέσετε.

Ελέγξτε!

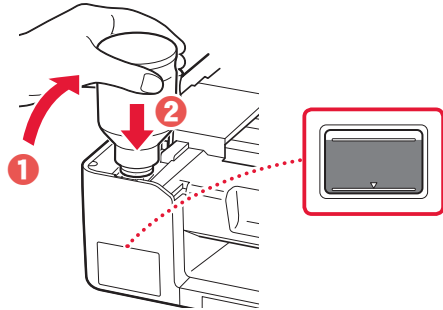


4 Ευθυγραμμίστε το ακροφύσιο της φιάλης μελάνης με το σημείο εισροής.



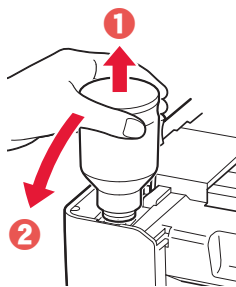
5 Κρατήστε αργά τη φιάλη μελάνης ανάποδα και πιέστε προς τα κάτω για να χυθεί η μελάνη.

- Αν δεν χυθεί η μελάνη, αφαιρέστε απαλά τη φιάλη μελάνης και προσπαθήστε ξανά.

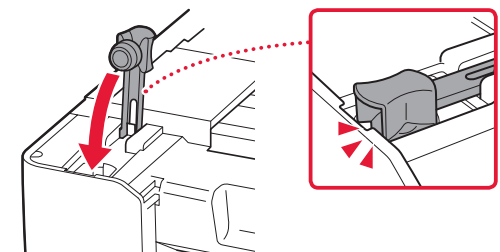


6 Αφαιρέστε απαλά τη φιάλη μελάνης από το σημείο εισροής.

- Προσέξτε να μη χυθεί η μελάνη.

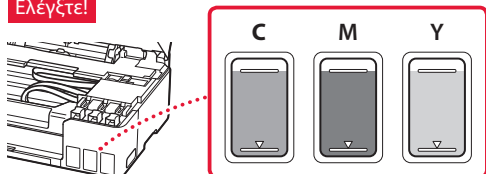


7 Τοποθετήστε ξανά το κάλυμμα δοχείου με ασφάλεια.



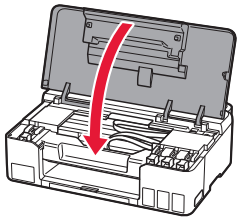
8 Επαναλάβετε τα βήματα 2 έως 7 για να αδειάσετε όλη την ποσότητα μελάνης στα αντίστοιχα δοχεία μελάνης στα δεξιά.

Ελέγξτε!



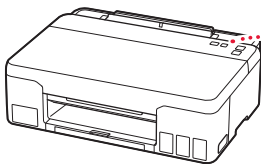
Ρύθμιση του εκτυπωτή

9 Κλείστε το επάνω κάλυμμα.



10 Πατήστε το κουμπί **OK**.

- Η λυχνία **ON** αναβοσβήνει και ξεκινάει η προετοιμασία του συστήματος μελάνης. Για να ολοκληρωθεί, χρειάζονται περίπου 5 λεπτά.



➔ Προχωρήστε στην επόμενη σελίδα.



Αν η λυχνία Προσοχή (Alarm) αναβοσβήνει ή ανάβει



Μετρήστε τον αριθμό των αναβοσβησιμάτων.

- **9 φορές**
Προστατευτικό υλικό που απομένει.
➔ «2. Αφαίρεση υλικών συσκευασίας» στη σελίδα 1
- **4 φορές**
Οι κεφαλές εκτύπωσης δεν έχουν τοποθετηθεί σωστά.
➔ «3. Εγκατάσταση των κεφαλών εκτύπωσης» στη σελίδα 1
- **5 φορές**
Δεν είναι δυνατή η αναγνώριση των κεφαλών εκτύπωσης.
➔ «3. Εγκατάσταση των κεφαλών εκτύπωσης» στη σελίδα 1
- Η λυχνία **ON** και η λυχνία **Προσοχή (Alarm)** αναβοσβήνουν **εναλλάξ 8 φορές**
Η προετοιμασία του συστήματος μελάνης δεν ολοκληρώθηκε επιτυχώς. Πατήστε το κουμπί **ON** για να κάνετε επανεκκίνηση του εκτυπωτή και, στη συνέχεια, ανατρέξτε στην ενότητα «5. Άδειασμα μελάνης» στη σελίδα 3.



Για όλες τις λοιπές περιπτώσεις, ανατρέξτε στο **Online εγχειρίδιο**.

6

Σύνδεση με υπολογιστή

Εάν χρησιμοποιείτε πολλούς υπολογιστές, εκτελέστε αυτά τα βήματα σε κάθε υπολογιστή.



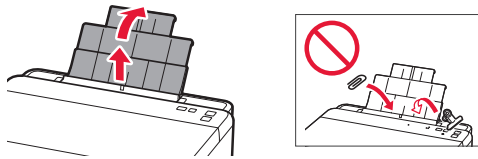
- 1 Μεταβείτε στη διαδικτυακή τοποθεσία της Canon από τον υπολογιστή σας.
 <https://ij.start.canon>
- 2 Επιλέξτε  **Εγκατάσταση**.
- 3 Καταχωρίστε το όνομα μοντέλου του εκτυπωτή σας και κάντε κλικ στην επιλογή **Μετάβαση**.
- 4 Κάντε κλικ στο **Έναρξη**.
- 5 Κάντε κλικ στο **(B) Σύνδεση σε υπολογιστή**.
 - Τα παρακάτω βήματα αφορούν τους χρήστες Windows.
- 6 Κάντε κλικ στο **Λήψη**.
- 7 Εκτελέστε το ληφθέν αρχείο.
 - Ακολουθήστε τις οδηγίες στην οθόνη.
 - Αυτό ενδέχεται να χρειαστεί κάποιο χρόνο.

**Χρήση του CD-ROM εγκατάστασης**

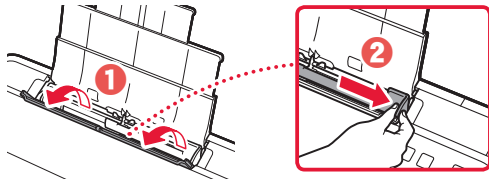
Κάντε διπλό κλικ στο αρχείο **EasySetup.exe** που υπάρχει στο CD-ROM και, έπειτα, συνεχίστε από το βήμα 3. Αν δεν έχετε σύνδεση internet, ανοίξτε το φάκελο **win** στο CD-ROM και κάντε διπλό κλικ στο αρχείο **SETUP.exe**. Αυτή η ενέργεια θα εγκαταστήσει το πρόγραμμα οδήγησης του εκτυπωτή.

Τοποθέτηση χαρτιού

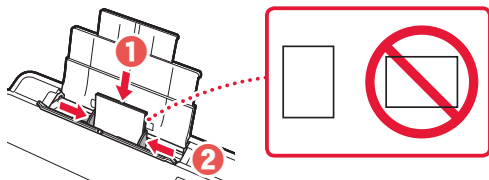
1 Εκτείνετε την υποστήριξη χαρτιού.



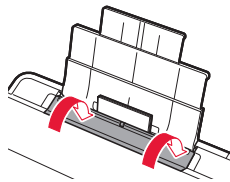
2 Ανοίξτε το κάλυμμα υποδοχής τροφοδοσίας και σύρετε το δεξιό οδηγό χαρτιού προς τα δεξιά έως το τέρμα.



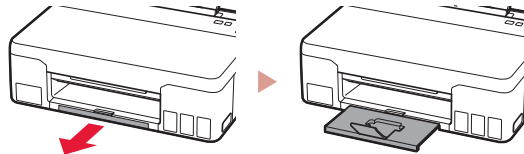
3 Τοποθετήστε πολλά φύλλα χαρτιού με την πλευρά εκτύπωσης στραμμένη προς τα πάνω και σύρετε τον πλαϊνό οδηγό χαρτιού στην άκρη της στοιβάδας χαρτιών.



4 Κλείστε το κάλυμμα υποδοχής τροφοδοσίας.



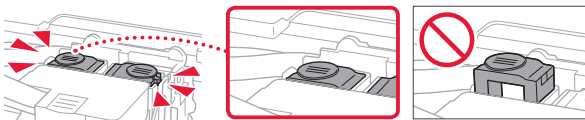
5 Εκτείνετε τη θήκη εξόδου χαρτιού.



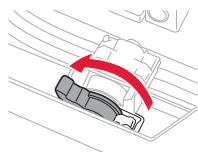
Μεταφορά του εκτυπωτή σας

Κατά τη μετακίνηση του εκτυπωτή, ελέγξτε τα παρακάτω. Ανατρέξτε στο **Online εγχειρίδιο** για λεπτομέρειες.

Ελέγξτε ότι και τα δύο κουμπιά αρμού είναι εντελώς πιεσμένα κάτω για να αποφύγετε διαρροές μελάνης.

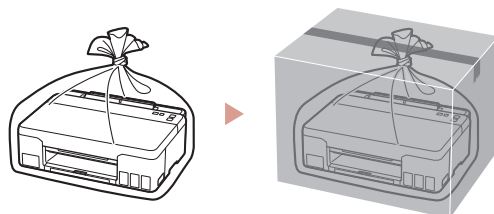


Ελέγξτε ότι η θέση του μοχλού βαλβίδας μελάνης είναι κλειστή.



Συσκευάστε τον εκτυπωτή σε μια πλαστική τσάντα σε περίπτωση που διαρρέυσει μελάνη.

- Συσκευάστε τον εκτυπωτή σε ένα ανθεκτικό κιβώτιο ώστε η κάτω πλευρά του να τοποθετηθεί στον πάτο του κιβωτίου, χρησιμοποιώντας επαρκή ποσότητα προστατευτικού υλικού για την ασφαλή μεταφορά του.
- Μην γείρετε τον εκτυπωτή. Μπορεί να διαρρέυσει μελάνη.
- Δείξτε προσοχή κατά το χειρισμό και φροντίστε η συσκευασία να είναι όρθια και ΟΧΙ ανάποδα ή στο πλάι, καθώς μπορεί να προκληθεί βλάβη στον εκτυπωτή και διαρροή μελάνης.
- Κατά τη μεταφορά του εκτυπωτή από κάποια εταιρεία μεταφορών, φροντίστε να επισημάνετε το κιβώτιο με την ένδειξη «ΑΥΤΗ Η ΠΛΕΥΡΑ ΕΠΑΝΩ» για να παραμείνει η κάτω πλευρά του εκτυπωτή στον πάτο του κιβωτίου. Προσθέστε επίσης τις επισημάνσεις «ΕΥΘΡΑΥΣΤΟ» ή «ΠΡΟΣΕΚΤΙΚΟΣ ΧΕΙΡΙΣΜΟΣ».



Nastavení tiskárny



K nastavení použijte adresu URL

<https://ij.start.canon>

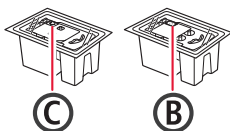
nebo naskenujte kód pomocí svého mobilního zařízení



• Pokud nemáte přístup k internetu, postupujte podle následujících pokynů.

1. Obsah balení

• Tiskové hlavy

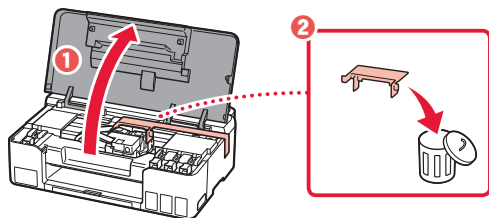


- Láhve na inkoust
- Napájecí kabel
- Instalační disk CD-ROM
- Informace o bezpečnosti a důležitá sdělení
- Příručka pro uvedení do provozu (tato příručka)

2. Odstranění ochranného materiálu



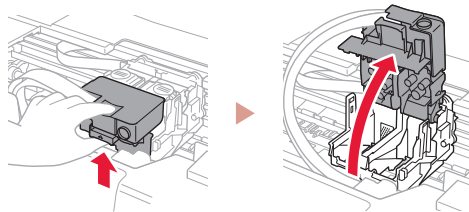
- 1 Odstraňte a zahodte veškeré obalové materiály a oranžovou pásku.
- 2 Otevřete horní kryt, odstraňte a zlikvidujte oranžovou pásku a ochranný materiál, který se nachází uvnitř.



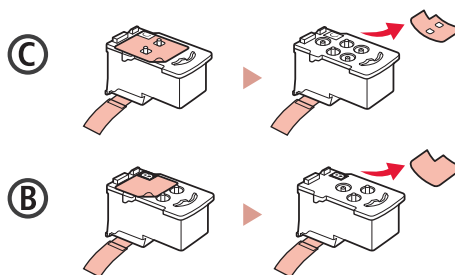
3. Instalace tiskových hlav



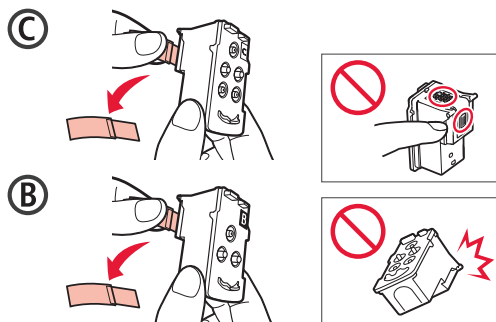
- 1 Otevřete zajišťovací kryt tiskové hlavy.



- 2 Vyměňte jednotlivé tiskové hlavy z obalu a odstraňte jejich etikety.

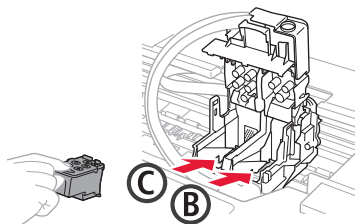


- 3 Odstraňte ochrannou pásku.

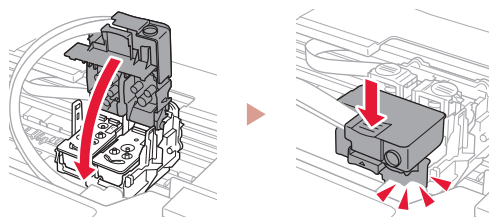


Nastavení tiskárny

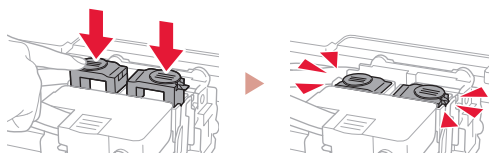
- 4 Vložte tiskovou hlavu C (barevná) vlevo a tiskovou hlavu B (černá) napravo.



- 5 Zavřete zajišťovací kryt tiskové hlavy a zatlačte jej, až zaklapne na své místo.



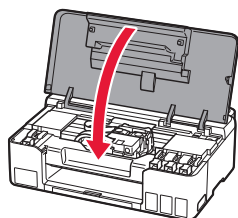
- 6 Stiskněte obě tlačítka pro spojení zcela dolů, dokud neuslyšíte cvaknutí.



Nezapomeňte zkontrolovat!



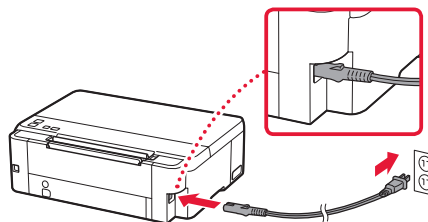
- 7 Zavřete horní kryt.



4. Zapnutí tiskárny



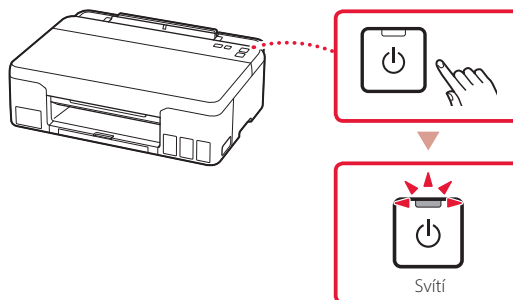
- 1 Připojte napájecí kabel.



Zadní strana

- 2 Stiskněte tlačítko ZAPNOUT (ON).

- Kontrolka ZAPNOUT (ON) svítí.



»»» Důležité

Pokud kontrolka **Alarm** bliká nebo svítí, podívejte se na „Pokud kontrolka Alarm bliká nebo svítí“ na str. 4 a postupujte podle pokynů.



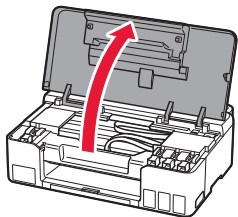
5. Nalítí inkoustu



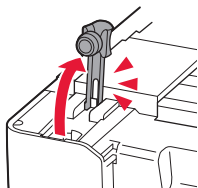
»»» Důležité

Tento produkt vyžaduje opatrnou manipulaci s inkoustem. Při naplňování nádržek s inkoustem může dojít k potřísnění inkoustem. Pokud se inkoust dostane na váš oděv nebo další předměty, může je nevratně zbarvit.

1 Otevřete horní kryt.



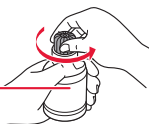
2 Otevřete krytku nádržky v levé části tiskárny.



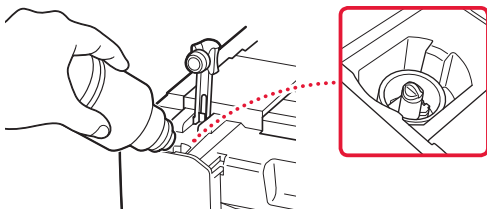
3 Láhev na inkoust držte vzpřímeně a lehkým otáčením sejměte krytku láhve.

Nezapomeňte zkontrolovat!

PGBK

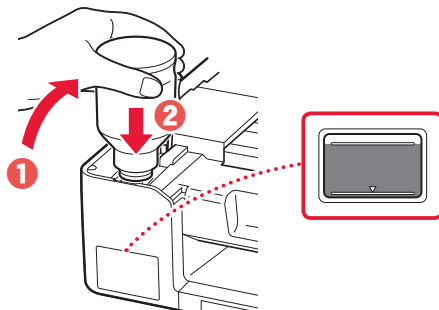


4 Zarovnejte trysku láhve na inkoust s přívodem.



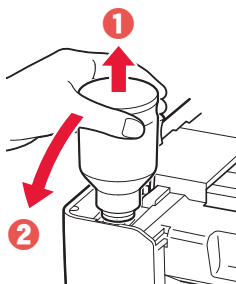
5 Pomalu láhev na inkoust narovnejte, aby byla dnem nahoru, zatlačte na ni a nalijte inkoust.

- Pokud inkoust nevytéká, láhev na inkoust vyjměte a akci opakujte.

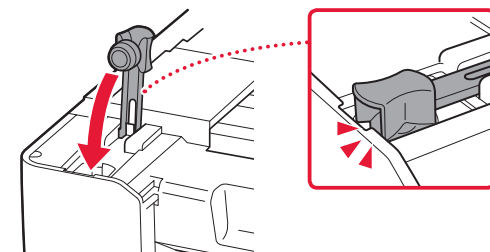


6 Láhev na inkoust opatrně vyjměte z přívodu.

- Manipulujte s ní opatrně, aby se inkoust nevyliil.

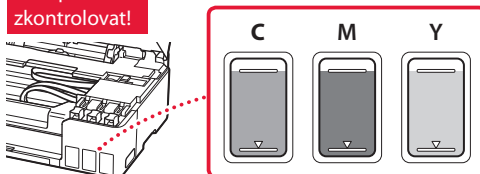


7 Bezpečně nasadte krytku nádržky.



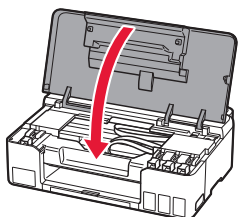
8 Zopakováním kroků 2 až 7 nalijte veškerý inkoust do odpovídajících nádržek s inkoustem napravo.

Nezapomeňte zkontrolovat!



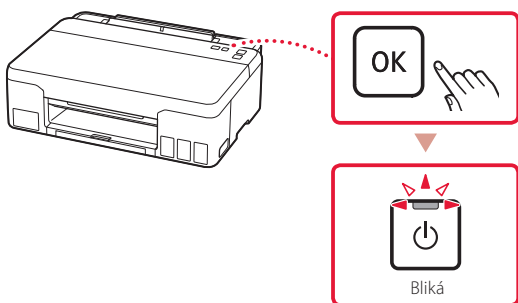
Nastavení tiskárny

9 Zavřete horní kryt.



10 Stiskněte tlačítko **OK**.

- Kontrolka **ZAPNOUT (ON)** bliká a spustí se příprava inkoustového systému. Celý proces trvá přibližně 5 minut.



➔ Pokračujte na další stránce.



Pokud kontrolka Alarm bliká nebo svítí



Spočítejte počet záblesků.

- **9krát**
Neodstranili jste veškerý ochranný materiál.
➔ „2. Odstranění ochranného materiálu“ na str. 1
- **4krát**
Tiskové hlavy nejsou nainstalovány správně.
➔ „3. Instalace tiskových hlav“ na str. 1
- **5krát**
Nepodařilo se rozeznat tiskové hlavy.
➔ „3. Instalace tiskových hlav“ na str. 1
- Kontrolka **ZAPNOUT (ON)** a **Alarm** střídavě blikají **8krát**
Příprava inkoustového systému nebyla úspěšně dokončena. Stisknutím tlačítka **ZAPNOUT (ON)** tiskárnu restartujte a další postup vyhledejte v části „5. Nalítí inkoustu“ na str. 3.

Ve všech ostatních případech si přečtěte dokument **Příručka online**.

6


Připojení k počítači

Pokud používáte několik počítačů, bude nutné přípravu provést na každém z nich.



- 1 V počítači otevřete webovou stránku Canon.

 <https://ij.start.canon>

- 2 Vyberte možnost  **Nastavení**.

- 3 Zadejte název modelu vaší tiskárny a klepněte na tlačítko **Přejít**.

- 4 Klepněte na tlačítko **Start**.

- 5 Klepněte na tlačítko **(B) Připojení k počítači**.

- Následující kroky platí pro uživatele systému Windows.

- 6 Klepněte na tlačítko **Stáhnout**.

- 7 Spusťte stažený soubor.

- Postupujte podle pokynů na obrazovce.
- Dokončení může chvíli trvat.

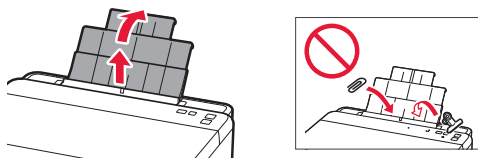


Používání instalačního disku CD-ROM

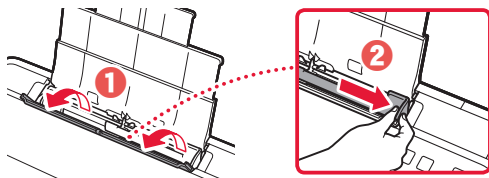
V možnostech disku CD-ROM poklepejte na možnost **EasySetup.exe** a poté pokračujte od kroku 3. Pokud nemáte připojení k internetu, otevřete složku **win** na instalačním disku CD-ROM a dvojklikněte na **SETUP.exe**. Spustí se instalace ovladače tiskárny.

Vložení papíru

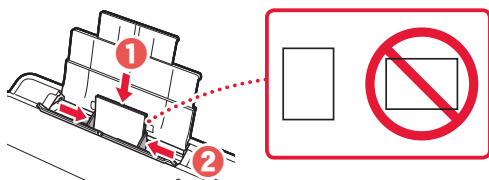
1 Vysuňte opěrku papíru.



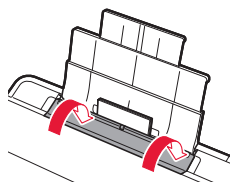
2 Otevřete kryt otvoru podavače a posuňte pravé vodítko papíru zcela doprava.



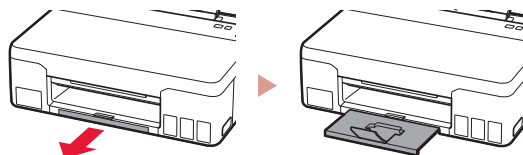
3 Vložte několik listů papíru tiskovou stranou nahoru a přitiskněte boční vodítko papíru ke stožuru papíru.



4 Zavřete kryt otvoru podavače.



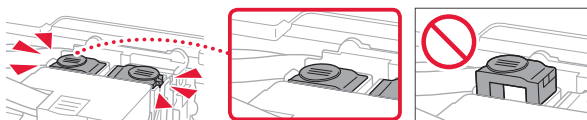
5 Vysuňte výstupní zásobník na papír.



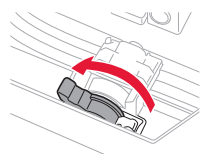
Přeprava tiskárny

Při přepravě tiskárny dodržujte tyto pokyny. Podrobné informace naleznete v dokumentu **Příručka online**.

Zkontrolujte, zda jsou obě tlačítka pro spojení zatlačena zcela dolů, aby neunikl inkoust.

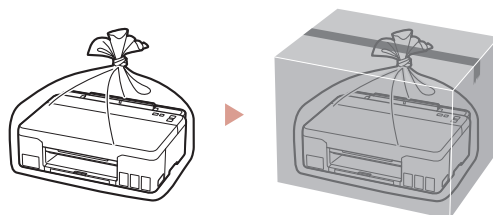


Ujistěte se, že páčka ventilu inkoustu je v uzavřené poloze.



Tiskárnu zabalte do plastického pytle pro případ, že by z ní unikl inkoust.

- Zabalte tiskárnu do pevné krabice tak, aby byla umístěna dnem dolů. Použijte dostatečné množství ochranného materiálu, aby přeprava byla bezpečná.
- Tiskárnu nenaklánějte. Může dojít k úniku inkoustu.
- Při manipulaci postupujte obezřetně a dbejte na to, aby balení zůstávalo vždy ve správné poloze, tedy NE hlavou dolů nebo na boku. V opačném případě hrozí poškození tiskárny a únik inkoustu v tiskárně.
- Pokud odesíláte tiskárnu prostřednictvím pošty nebo jiného přepravce, označte balík nápisem „TOU TO STRANOU NAHORU“. Zajistíte tak přepravu tiskárny v poloze dnem dolů. Dodejte také označení „KŘEHKÉ“ nebo „OPATRNĚ“.



Nastavenie tlačiarne



**Ak chcete vykonať nastavenie,
navštívte adresu URL**

<https://ij.start.canon>

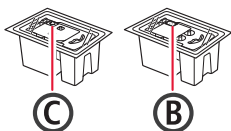
alebo naskenujte kód pomocou svojho mobilného zariadenia



● Ak nemáte pripojenie k internetu postupujte podľa pokynov nižšie.

1. Obsah balenia

● Tlačové hlavy

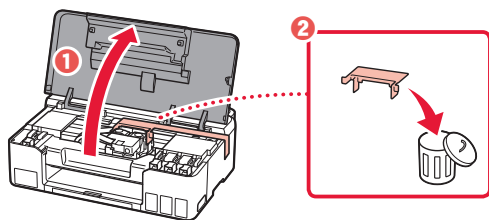


- Flaša s atramentom
- Napájací kábel
- Inštalčný disk
- Informácie o bezpečnosti a dôležité informácie
- Prvé spustenie (táto príručka)

2. Odstránenie obalového materiálu



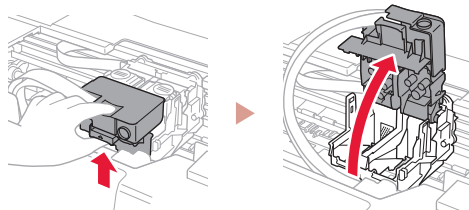
- 1 Z tlačiarne odstráňte a zahodte obalový materiál a oranžovú pásku.
- 2 Otvorte vrchný kryt, odstráňte a zbavte sa oranžovej pásky a ochranného materiálu vo vnútri.



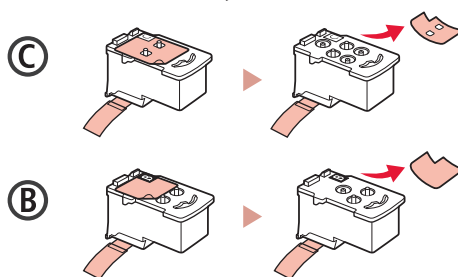
3. Vkladanie tlačových hláv



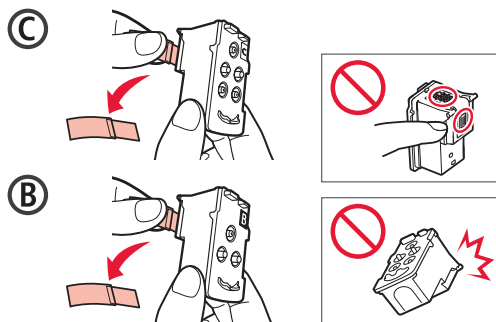
- 1 Otvorte zaistovaci kryt tlačovej hlavy.



- 2 Z balenia vyberte jednotlivé tlačové hlavy a odstráňte ich štítky.

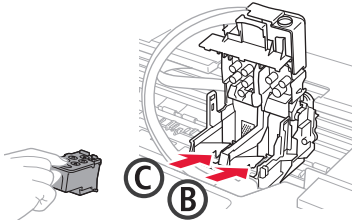


- 3 Odstráňte ochrannú pásku.

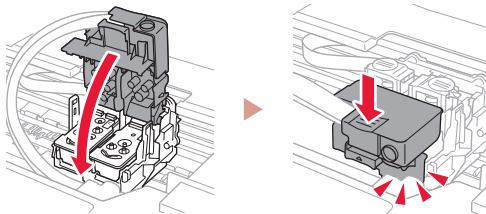


Nastavenie tlačiarne

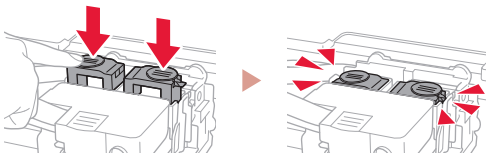
- 4 Zasuňte C (farebnú) tlačovú hlavu na ľavej strane a B (čiernu) tlačovú hlavu na pravej strane.



- 5 Zatvorte zaistovací kryt tlačovej hlavy a zatlačte ho nadol, kým nezačujete cvaknutie.



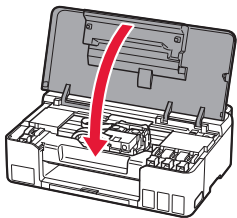
- 6 Zatlačte obe spojovacie tlačidlá úplne dole, kým nezačujete cvaknutie.



Kontrola!



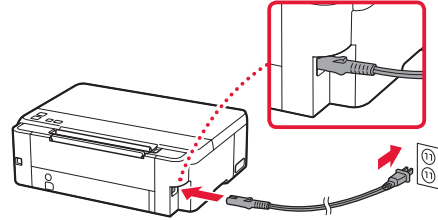
- 7 Zatvorte vrchný kryt.



4. Zapnutie tlačiarne



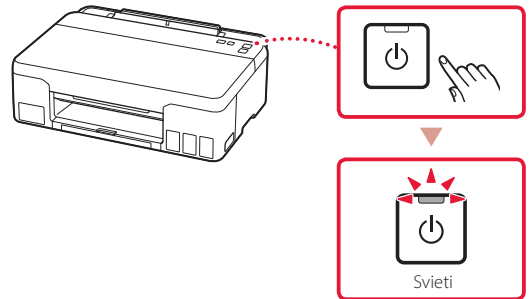
- 1 Pripojte napájací kábel.



Zadná strana

- 2 Stlačte tlačidlo **ZAP. (ON)**.

- Indikátor **ZAP. (ON)** svieti.



»»» Dôležité

Ak **Alarm** indikátor svieti alebo bliká, pozrite si časť „Ak Alarm indikátor bliká alebo svieti“ na strane 4 a nasledujte inštrukcie.



Bliká

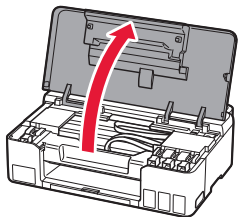
5. Naliatie atramentu



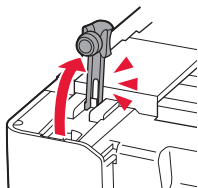
»»» Dôležité

V prípade tohto produktu sa vyžaduje, aby ste s atramentom zaobchádzali opatrne. Z naplnených kaziet s atramentom sa môže vyliat atrament. Ak si atramentom zašpiníte oblečenie alebo iné veci, možno ho nebudete môcť zmyť.

1 Otvorte vrchný kryt.

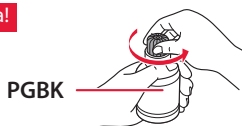


2 Otvorte kryt kazety na ľavej strane tlačiarne.

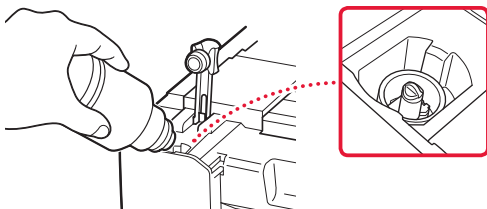


3 Podržte fľašu s atramentom vo zvislej polohe a jemným otočením odstráňte kryt fľaše.

Kontrola!

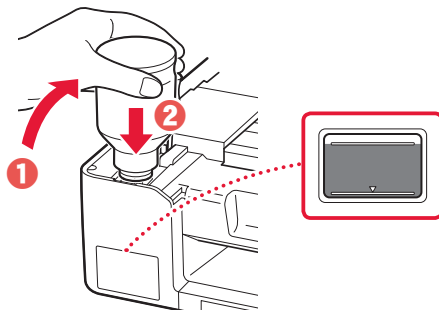


4 Zarovnajete dýzu fľaše s atramentom so vstupom.



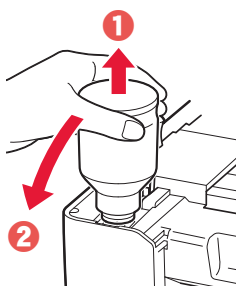
5 Pomaly otočte fľašu s atramentom naopak a stlačením nadol nalejte atrament.

- Ak sa atrament neleje, jemne odstráňte fľašu s atramentom a skúste to znova.

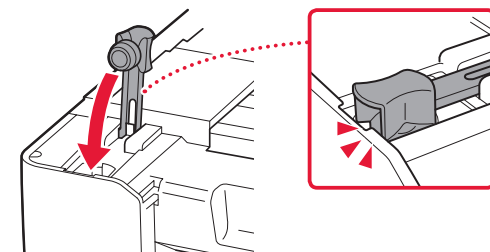


6 Jemne odstráňte fľašu s atramentom zo vstupu.

- Dávajte pozor, aby sa atrament nevyliat.

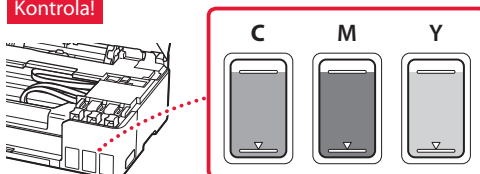


7 Bezpečne nasadíte kryt kazety.



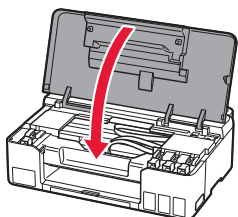
8 Zopakujte kroky 2 až 7 na vylatie všetkého atramentu do príslušných kaziet s atramentom vpravo.

Kontrola!



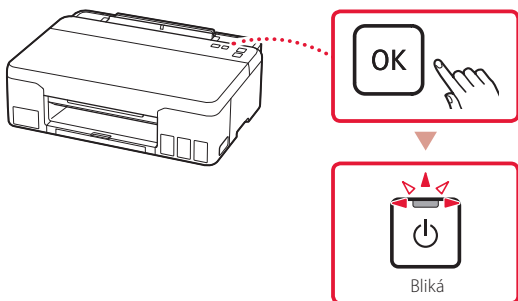
Nastavenie tlačiarne

9 Zatvorte vrchný kryt.



10 Stlačte tlačidlo OK.

- Indikátor **ZAP. (ON)** bliká a príprava atramentového systému začne. Dokončenie trvá približne 5 min.



➔ Pokračujte na ďalšiu stranu.



Ak Alarm indikátor bliká alebo svieti



Spočítajte počet bliknutí.

- 9-krát**
Ochranný materiál zostal na mieste.
➔ „2. Odstránenie obalového materiálu“ na strane 1
- 4-krát**
Tlačové hlavy nie sú vložené správne.
➔ „3. Vkladanie tlačových hláv“ na strane 1
- 5-krát**
Tlačové hlavy sa nedajú rozpoznať.
➔ „3. Vkladanie tlačových hláv“ na strane 1
- Indikátor ZAP. (ON) a Alarm striedavo blikajú 8-krát**
Príprava atramentového systému nebola úspešne dokončená. Stlačením tlačidla **ZAP. (ON)** reštartujte tlačiareň a potom prejdite na kapitolu „5. Nalíatie atramentu“ na strane 3.



Informácie o všetkých ostatných prípadoch nájdete v dokumente **Príručka online**.

6

Pripojenie k počítaču

Ak používate viacero počítačov, zopakujte tieto kroky na každom z nich.



- 1 V počítači prejdite na webovú stránku spoločnosti Canon.
 <https://ij.start.canon>
- 2 Vyberte položku  **Nastavenie**.
- 3 Zadajte názov modelu tlačiarne a kliknite na položku **Prejsť**.
- 4 Kliknite na položku **Štart**.
- 5 Kliknite na položku **(B) Pripojenie k počítaču**.
 - Nasledujúce kroky platia pre používateľov Windows.
- 6 Kliknite na položku **Prevziať**.
- 7 Spustíte prevzatý súbor.
 - Postupujte podľa pokynov na obrazovke.
 - Môže to chvíľu trvať.

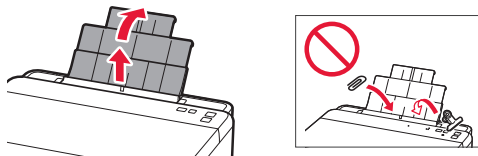


Použitie inštalačného disku

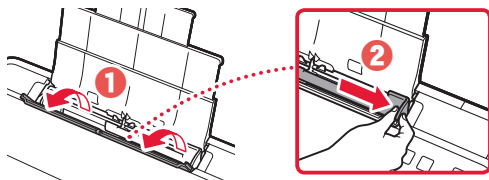
Dvakrát kliknite na súbor **EasySetup.exe** na inštalačnom disku a pokračujte od kroku 3. Ak nemáte internetové pripojenie, otvorte priečinok **win** na inštalačnom disku a dvakrát kliknite na súbor **SETUP.exe**. Tým nainštalujete ovládač tlačiarne.

Vloženie papiera

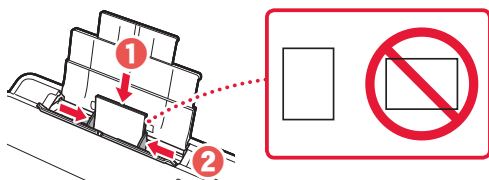
1 Vytiahnite podperu papiera.



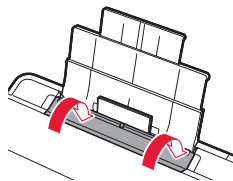
2 Otvorte kryt otvoru podávača a posuňte pravú vodiacu lištu papiera úplne vpravo.



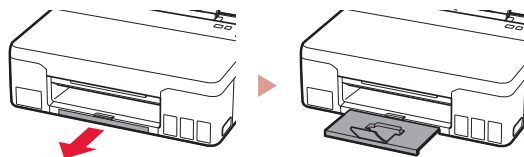
3 Vložte niekoľko listov papiera so stranou tlačie smerujúcou nahor a vsuňte bočnú vodiacu lištu papiera oproti okraju zväzku papierov.



4 Zatvorte kryt otvoru podávača.



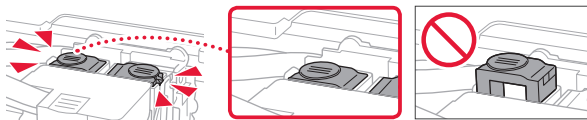
5 Vysuňte výstupný zásobník papiera.



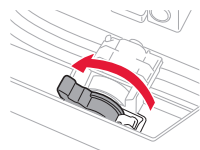
Preprava tlačiarne

Pri premiestňovaní tlačiarne nezabudnite skontrolovať nasledujúce položky. Podrobnosti nájdete v dokumente **Príručka online**.

Skontrolujte, či sú obe spojovacie tlačidlá úplne zatlačené dole, inak by mohol unikáť atrament.

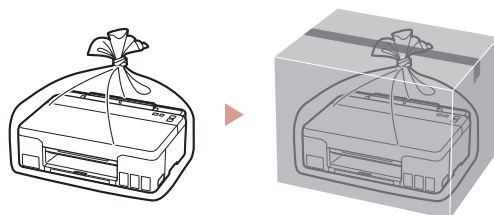


Skontrolujte, že poloha páčky atramentového ventilu je zatvorená.



Tlačiareň zabalte do plastovej tašky, keby z nej náhodou unikol atrament.

- Tlačiareň zabalte do pevnej škatule tak, aby spodná strana smerovala nadol. Použite dostatočné množstvo ochranného materiálu, ktoré zaručí bezpečnú prepravu.
- Tlačiareň nenakláňajte. Môže dôjsť k priesaku atramentu.
- Buďte opatrný a dbajte na to, aby škatuľa zostala naplocho a NEBOLA otočená zhora nadol alebo na stranu, keďže tlačiareň sa môže poškodiť a atrament v tlačiarňi môže priesiaknuť.
- Ak prepravu tlačiarne zabezpečuje prepravná spoločnosť, označte škatuľu nápisom „TOUTO STRANOU NAHOR“, aby sa zaručilo, že spodná strana tlačiarne bude smerovať nadol. Škatuľu označte aj nápisom „KREHKÉ“ alebo „POZOR, SKLO“.



Konfigurowanie drukarki



Aby wprowadzić ustawienia, otwórz adres URL

<https://ij.start.canon>

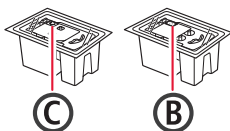
lub zeskanuj kod z urządzenia mobilnego



● Jeśli nie masz połączenia z Internetem, postępuj zgodnie z poniższymi instrukcjami.

1. Zawartość opakowania

● Głowice drukujące

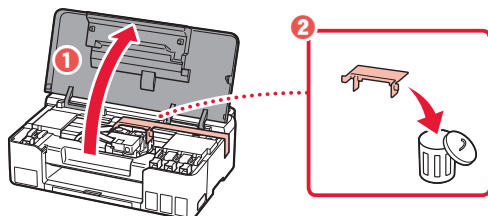


- Butelki z atramentem
- Kabel zasilania
- Instalacyjny dysk CD-ROM
- Informacje o bezpieczeństwie i ważne uwagi
- Pierwsze uruchomienie (ten podręcznik)

2. Usuwanie materiałów opakowaniowych



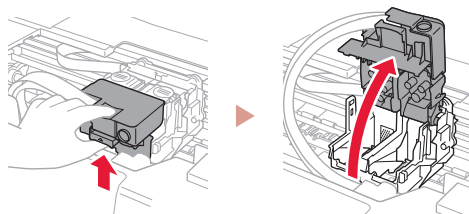
- 1 Zdejmij i zutylizuj wszelkie materiały opakowaniowe oraz pomarańczową taśmę.
- 2 Otwórz pokrywę górną, a następnie usuń i wyrzuć znajdującą się w środku pomarańczową taśmę oraz materiał ochronny.



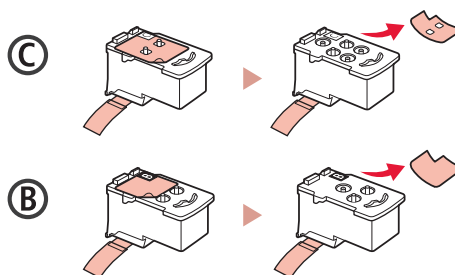
3. Wkładanie głowic drukujących



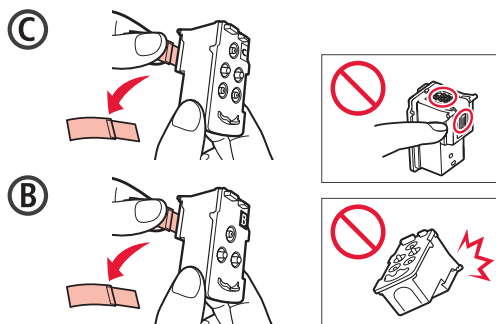
- 1 Otwórz pokrywę blokującą głowicy drukującej.



- 2 Wyjmij każdą głowicę drukującą z opakowania i zdejmij etykietę.

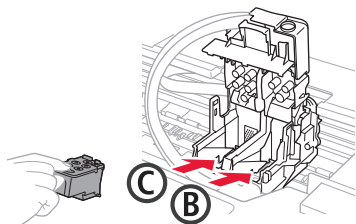


- 3 Zdejmij taśmę ochronną.

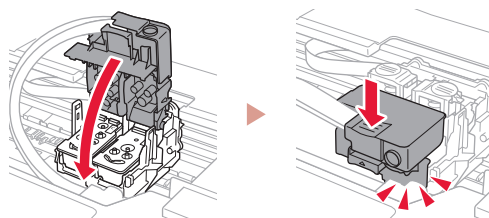


Konfigurowanie drukarki

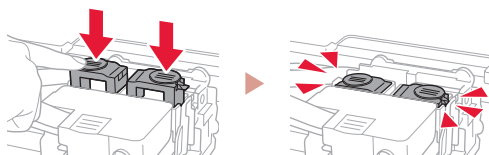
- 4 Włóż głowicę drukującą C (kolorową) po lewej stronie i głowicę drukującą B (czarną) po prawej.



- 5 Zamknij pokrywę blokującą głowicy drukującej i dociśnij ją do kliknięcia.



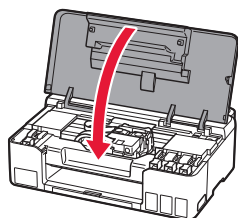
- 6 Naciśnij jednocześnie oba przyciski łączące aż do kliknięcia.



Sprawdź!



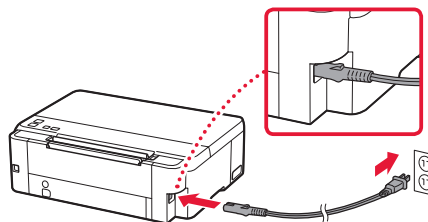
- 7 Zamknij pokrywę górną.



4. Włączanie drukarki



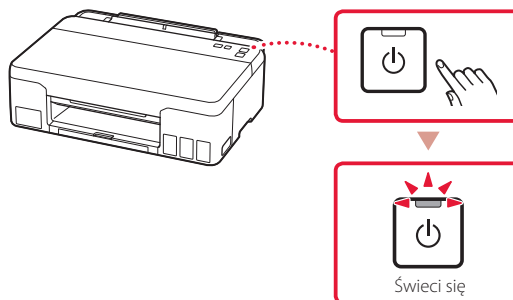
- 1 Podłącz kabel zasilania.



Z tyłu

- 2 Naciśnij przycisk **WŁ. (ON)**.

- Świeci się kontrolka **WŁ. (ON)**.



Ważne

Jeśli kontrolka **Alarm** świeci się lub miga, zobacz temat „Jeśli kontrolka Alarm miga lub świeci się” na stronie 4 i postępuj zgodnie z instrukcjami.



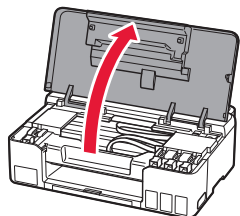
5. Nalewanie atramentu



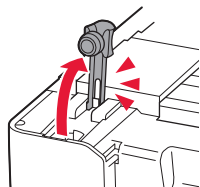
Ważne

Ten produkt wymaga ostrożności przy pracy z atramentem. Gdy zbiorniki z atramentem są pełne, może dojść do rozprysków. Atrament ciężko schodzi z ubrań i przedmiotów.

1 Otwórz pokrywę górną.

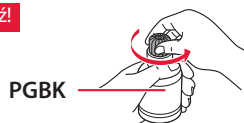


2 Otwórz nasadkę zbiornika po lewej stronie drukarki.

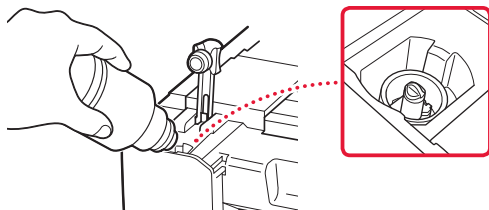


3 Ustaw butelkę z atramentem pionowo i delikatnie odkręć zakrętkę butelki.

Sprawdź!

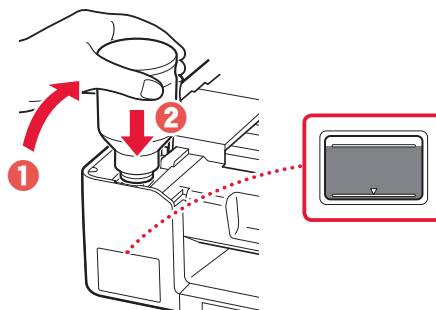


4 Dopasuj dyszę butelki z atramentem do wlotu.



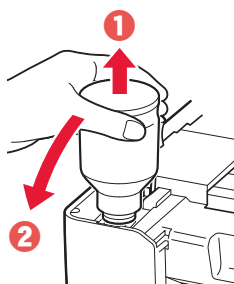
5 Powoli postaw butelkę z atramentem do góry nogami i dociśnij ją, aby wlać atrament.

- Jeśli tusz się nie wylewa, zdejmij delikatnie butelkę z atramentem i spróbuj ponownie.

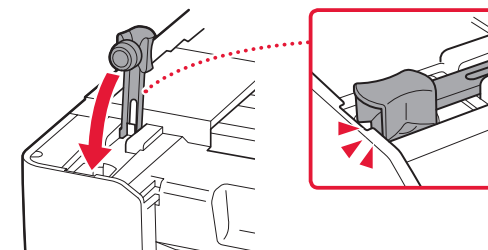


6 Delikatnie wyjmij butelkę z atramentem z wlotu.

- Uważaj, aby nie rozlać atramentu.

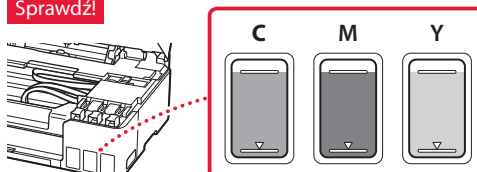


7 Dokładnie załóż z powrotem nasadkę zbiornika.



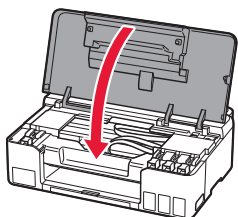
8 Powtórz kroki 2 do 7, aby wlać cały atrament do odpowiednich zbiorników z atramentem po prawej stronie.

Sprawdź!



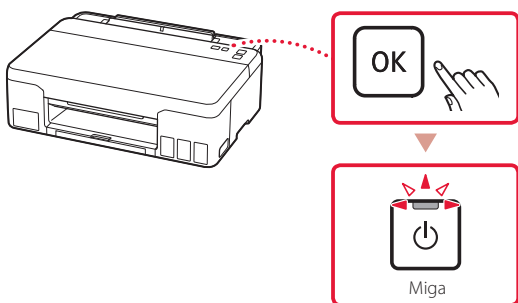
Konfigurowanie drukarki

9 Zamknij pokrywę górną.



10 Naciśnij przycisk OK.

- Lampka **WŁ. (ON)** zacznie migać i rozpocznie się przygotowywanie systemu atramentu. Może to zająć ok. 5 minut.



➔ Przejdź do następnej strony.



Jeśli kontrolka Alarm miga lub świeci się



Policz liczbę mrugnięć.

- **9 razy**
Pozostał materiał ochronny.
➔ „2. Usuwanie materiałów opakowaniowych” na stronie 1
- **4 razy**
Główki drukujące nie są poprawnie zainstalowane.
➔ „3. Wkładanie głowic drukujących” na stronie 1
- **5 razy**
Nie można rozpoznać głowic drukujących.
➔ „3. Wkładanie głowic drukujących” na stronie 1
- Kontrolki **WŁ. (ON)** i **Alarm** migają na przemian **8 razy**
Przygotowanie systemu atramentu nie powiodło się.
Naciśnij przycisk **WŁ. (ON)**, aby ponownie uruchomić drukarkę, a następnie patrz „5. Nalewanie atramentu” na stronie 3.



W pozostałych przypadkach wybierz opcję **Podręcznik online**.

6

Łączenie z komputerem

Jeśli korzystasz z wielu komputerów, wykonaj te kroki na każdym z nich.



- 1 Na komputerze przejdź do witryny firmy Canon w sieci Web.
 <https://ij.start.canon>
- 2 Wybierz opcję  **Konfiguracja**.
- 3 Wprowadź nazwę modelu drukarki i kliknij opcję **Przejdź**.
- 4 Kliknij opcję **Uruchom**.
- 5 Kliknij opcję **(B) Łączenie z komputerem**.
 - Następujące kroki przeznaczone są dla urządzeń z systemem Windows.
- 6 Kliknij opcję **Pobierz**.
- 7 Uruchom pobrany plik.
 - Postępuj zgodnie z instrukcjami wyświetlanymi na ekranie.
 - Może to zająć trochę czasu.

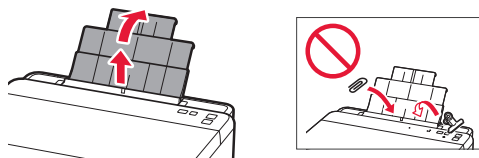


Używanie instalacyjnego dysku CD-ROM

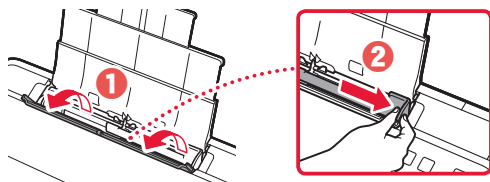
Kliknij dwukrotnie plik **EasySetup.exe** na dysku CD-ROM, a następnie kontynuuj od kroku 3. Jeśli nie ma połączenia z Internetem, otwórz folder **win** na dysku CD-ROM i dwukrotnie kliknij plik **SETUP.exe**. Rozpocznie się instalacja sterownika drukarki.

Ładowanie papieru

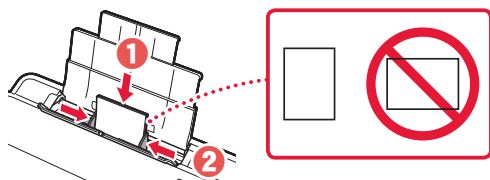
1 Wysuń podpórkę papieru.



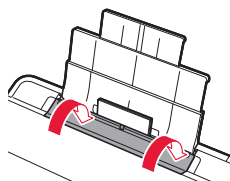
2 Otwórz pokrywę otworu podajnika i przesuwaj prawą prowadnicę papieru maksymalnie w prawo.



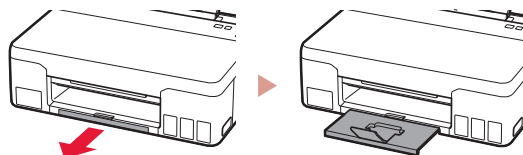
3 Włóż kilka arkuszy papieru o odpowiednim rozmiarze stroną do zadrukowania skierowaną do góry i dosuń prowadnicę papieru do krawędzi arkuszy.



4 Zamknij pokrywę otworu podajnika.



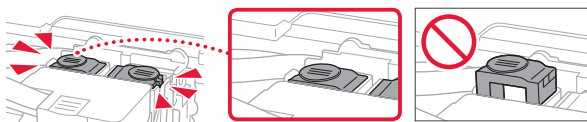
5 Wysuń tacę wyprowadzania papieru.



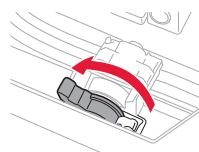
Transportowanie drukarki

Przy zmianie ustawienia drukarki sprawdź następujące elementy. Szczegółowe informacje na ten temat podano w dokumencie **Podręcznik online**.

Sprawdź, czy oba przyciski łączące są całkowicie wciśnięte, aby uniknąć wycieku atramentu.

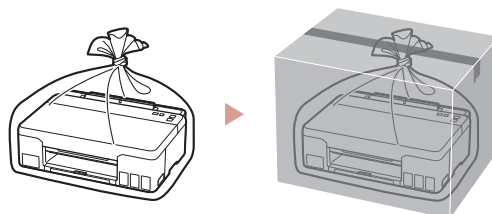


Sprawdź, czy dźwignia zaworu atramentu jest w pozycji zamkniętej.



Włóż drukarkę do plastikowej torby na wypadek wycieku atramentu.

- Zapakuj drukarkę do solidnego pudełka spodem do dołu, używając wystarczającej ilości materiału ochronnego, która zapewni bezpieczny transport.
- Nie przechylaj drukarki. Może dojść do wycieku atramentu.
- Obchodź się z pudełkiem ostrożnie i upewnij się, że pudełko będzie leżeć płasko oraz NIE zostanie ustawione do góry nogami ani na boku, ponieważ mogłoby to spowodować uszkodzenie drukarki i wyciek atramentu.
- Jeśli transportem drukarki zajmuje się firma spedycyjna, należy poprosić o oznaczenie pudła napisem „TA STRONA DO GÓRY”, aby drukarka znajdowała się cały czas w pozycji spodem do dołu. Oznacz pudełko także oznaczeniami „OSTROŻNIE”.



A nyomtató beüzemelése



A beüzemeléshez látogasson el a következő URL-címre:

<https://ij.start.canon>

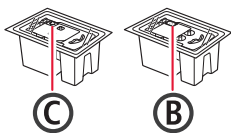


vagy mobil eszközével olvassa be a kódot

● Ha nem rendelkezik internetkapcsolattal, kövesse az alábbi utasításokat!

1. A doboz tartalma

● Nyomtatófejek



● Tintaflakonok

● Tápkábel

● Telepítő CD-ROM

● Biztonsági és fontos tudnivalók

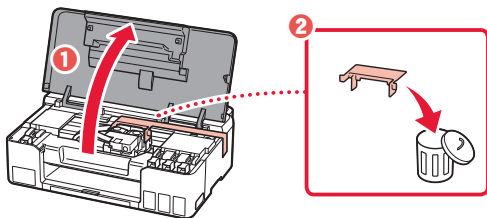
● Beüzemelési útmutató (ez a kézikönyv)

2. A csomagolóanyag eltávolítása



1 Távolítson el és dobjon ki minden csomagolóanyagot és narancssárga szalagot.

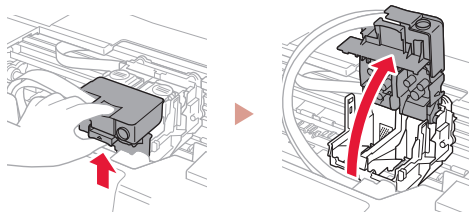
2 Nyissa fel a felső fedelet, és vegye ki az eszköz belsejéből és dobja ki a narancssárga szalagot és a védőanyagot.



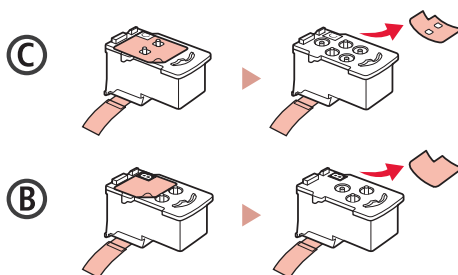
3. A nyomtatófejek behelyezése



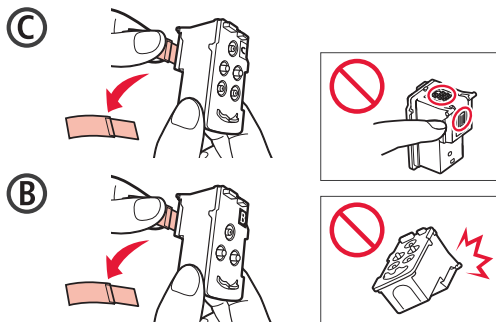
1 Nyissa fel a nyomtatófej zárófedelét.



2 Vegye ki mindegyik nyomtatófejet a csomagból, és távolítsa el a címkéjét.

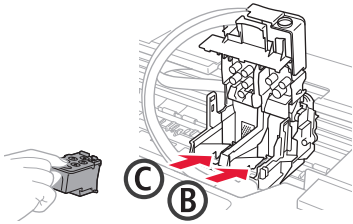


3 Távolítsa el a védőszalagot.

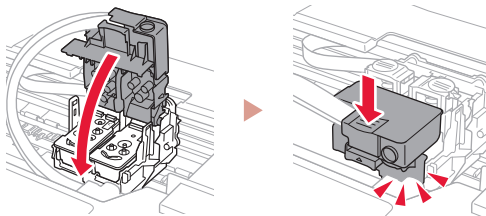


A nyomtató beüzemelése

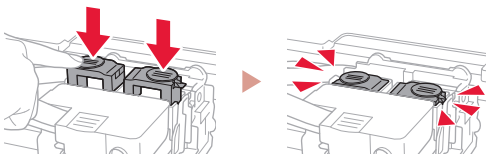
- 4 Tegye be a C (színes) nyomtatófejet a bal oldalra, a B (fekete) nyomtatófejet pedig a jobb oldalra.



- 5 Cszukja le a nyomtatófej zárófedelét, és kattanásig nyomja le.



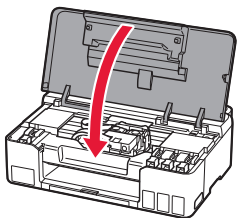
- 6 Nyomja le teljesen, kattanásig mindkét összekötő gombot.



Ellenőrizze!



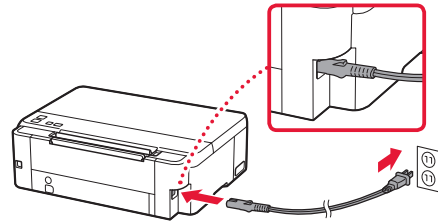
- 7 Cszukja le a felső fedelet.



4. A nyomtató bekapcsolása



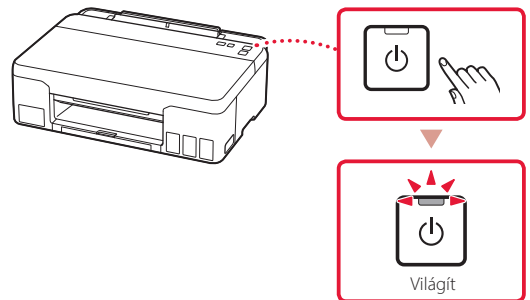
- 1 Csatlakoztassa a tápkábelt.



Hátoldal

- 2 Nyomja meg a **BE (ON)** gombot.

- Világítani kezd a **BE (ON)** jelzőfény.



Fontos

Ha villog vagy világít a **Riasztás (Alarm)** jelzőfény, akkor olvassa el a „Ha villog vagy világít a Riasztás (Alarm) jelzőfény”, 4. oldal szakaszt, és kövesse az utasításokat.



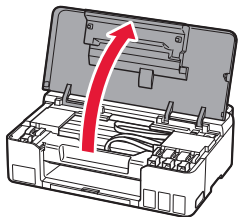
5. A tinta betöltése



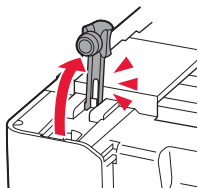
Fontos

E termék esetén óvatosan kell bánni a tintával. Amikor a tintatartályok tele vannak tintával, a tinta kifolyhat. Ha a tinta a ruhájára vagy egyéb holmijára kerül, előfordulhat, hogy a folt nem távolítható el.

1 Nyissa fel a felső fedelet.

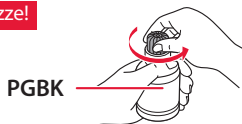


2 A nyomtató bal oldalán nyissa ki a tartálysapkát.

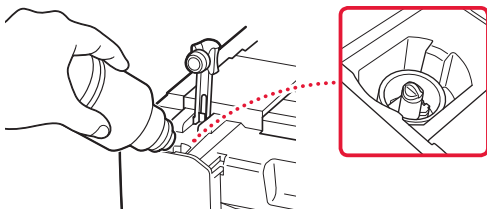


3 Tartsa függőlegesen a tintaflakont, és óvatosan csavarja le a flakon sapkáját.

Ellenőrizze!

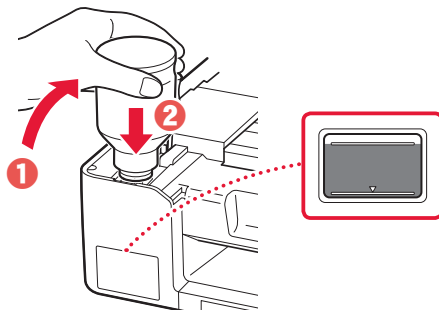


4 Illeszze a tintaflakon kiöntőcsövét a bemenetbe.



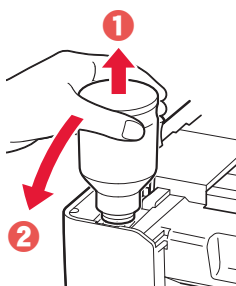
5 Lassan fordítsa fel a tintaflakont, és nyomja le, hogy befolyhasson a tinta.

- Ha nem folyik a tinta, akkor óvatosan vegye el a tintaflakont, és próbálja meg újra.

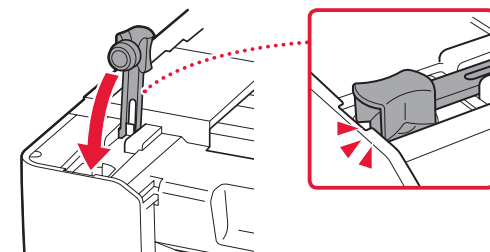


6 Óvatosan vegye el a tintaflakont a bemenettől.

- Vigyázzon, nehogy kimenjen a tinta!

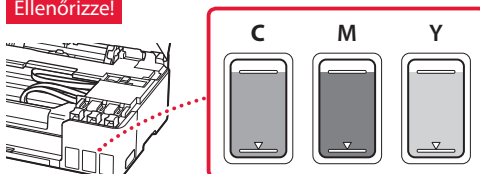


7 Tegye vissza megfelelően a tartálysapkát.



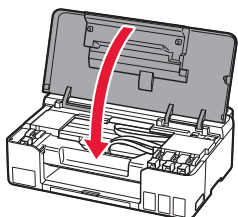
8 Az 2–7. lépéseket megismételve öntse bele az összes tintát a jobb oldalon található megfelelő tintatartályokba.

Ellenőrizze!



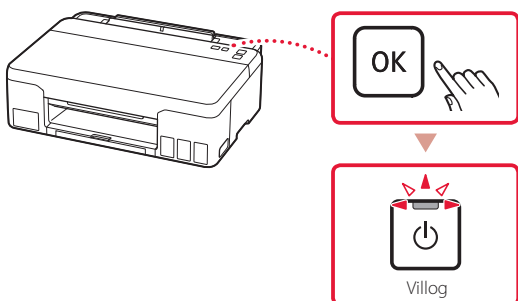
A nyomtató beüzemelése

9 Csukja le a felső fedelet.



10 Nyomja meg az **OK** gombot.

- Villogni kezd a **BE (ON)** jelzőfény, és megkezdődik a tintarendszer előkészítése. Ez hozzávetőleg 5 percet vesz igénybe.



➔ Folytassa a következő oldalon.



Ha villog vagy világít a Riasztás (Alarm) jelzőfény



Számolja meg a felvillanásokat.

- **9 alkalommal**
Nem lett eltávolítva minden védőanyag.
➔ „2. A csomagolóanyag eltávolítása”, 1. oldal
- **4 alkalommal**
Nincsenek megfelelően betéve a nyomtatófejek.
➔ „3. A nyomtatófejek behelyezése”, 1. oldal
- **5 alkalommal**
Nem ismerhetőek fel a nyomtatófejek.
➔ „3. A nyomtatófejek behelyezése”, 1. oldal
- **A BE (ON) jelzőfény és a Riasztás (Alarm) jelzőfény váltakozva, 8 alkalommal felvillan**
Nem fejeződött be sikeresen a tintarendszer előkészítése.
A **BE (ON)** gomb megnyomásával indítsa újra a nyomtatót, majd olvassa el a következő szakaszt: „5. A tinta betöltése”, 3. oldal.



Minden egyéb esetben kövesse az **Online kézikönyv** útmutatásait.

6

Csatlakoztatás számítógéphez

Ha több számítógépet használ, akkor a következő lépéseket mindegyik számítógépen hajtsa végre.



- 1 A számítógépen látogasson el a Canon webhelyére.
 <https://ij.start.canon>
- 2 Válassza a  **Beüzemelés** elemet.
- 3 Írja be a nyomtató modellnevét, és kattintson az **Ugrás** gombra.
- 4 Kattintson az **Indítás** gombra.
- 5 Kattintson a **(B) Csatlakoztatás számítógéphez** gombra.
 - A következő lépéseket Windows operációs rendszer esetében kell végrehajtani.
- 6 Kattintson a **Letöltés** gombra.
- 7 Futtassa a letöltött fájlt.
 - Kövesse a képernyőn megjelenő utasításokat.
 - Ez eltarthat egy ideig.

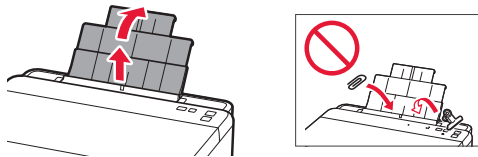


A telepítő CD-ROM használata

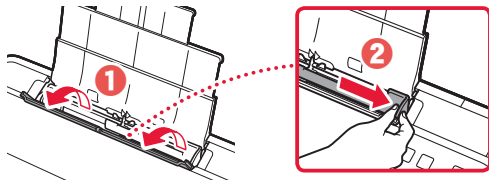
Kattintson duplán a CD-ROM **EasySetup.exe** fájljára, majd folytassa a 3. lépéstől. Ha nem rendelkezik internetkapcsolattal, akkor nyissa meg a CD-ROM **win** mappáját, és kattintson a **SETUP.exe** fájlra. Ez telepíteni fogja a nyomtatóillesztőt.

Papír betöltése

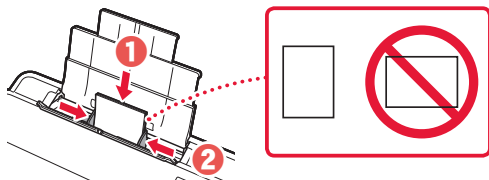
1 Húzza ki a papírtámaszt.



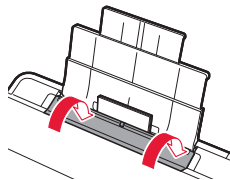
2 Nyissa fel az adagolónyílás fedelét, és tolja a jobb oldali papírvezetőt a jobb szélre.



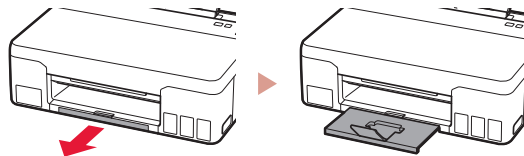
3 Tegyen be néhány papírlapot úgy, hogy nyomtatási oldala felfelé nézzen, és tolja a papírvezetőt a papírköteg oldalához.



4 Cukja le az adagolónyílás fedelét.



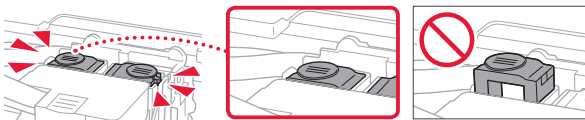
5 Húzza ki a papírgyűjtő tálcat.



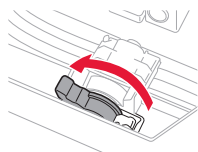
A nyomtató szállítása

Amikor szállítja a nyomtatót, ellenőrizze a következőket. A részleteket az **Online kézikönyv** tartalmazza.

A tintaszivárgás elkerülése érdekében ellenőrizze, hogy mindkét összekötő gomb teljesen le van-e nyomva.

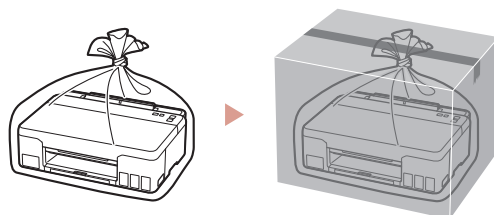


Ellenőrizze, hogy a tintaszelep karja zárt helyzetben áll-e.



Ha szivárog a tinta, a nyomtatót tegye műanyagzsákba.

- Csomagolja a nyomtatót egy erős dobozba úgy, hogy a nyomtató alsó fele nézzen lefelé; gondoskodjon a biztonságos szállításhoz szükséges elegendő védőanyagról.
- Ne döntse meg a nyomtatót, mert kifolyhat a tinta!
- Óvatosan bánjon vele, és ügyeljen arra, hogy a doboz vízszintes maradjon és NE forduljon fel vagy az oldalára, mert tönkremehet a nyomtató és kifolyhat a tinta a nyomtatóban.
- Ha egy szállítócég végzi a nyomtató szállítását, jelölje meg a nyomtató dobozát „EZ A FELSŐ OLDAL” felirattal, hogy mindig a nyomtató alsó fele nézzen lefelé. Helyezze el a „TÖRÉKENY” vagy az „ÓVATOSAN KEZELENDŐ” feliratot is.



Yazıcıyı Ayarlama



Kurulum için URL'yi ziyaret edin:

<https://ij.start.canon>

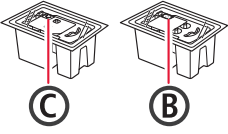


ya da mobil aygıtınızla kodu tarayın

• İnternet bağlantınız yoksa, aşağıdaki yönergeleri izleyin.

1. Kutu İçeriği

• Yazıcı Kafaları



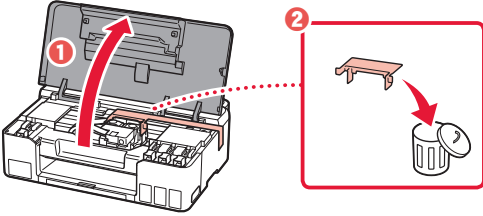
- Mürekkep Şişeleri
- Güç Kablosu
- Kurulum CD-ROM'u
- Güvenlik ve Önemli Bilgiler
- Başlangıç Kılavuzu (bu el kitabı)

2. Koruyucu Malzemeleri Çıkarma



1 Koruyucu malzemeleri ve turuncu bandı çıkarıp atın.

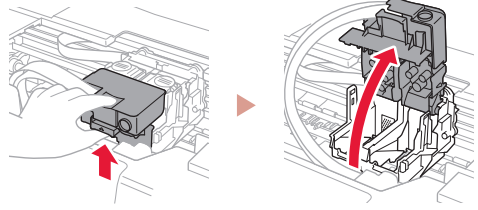
2 Üst kapağı açın, içindeki turuncu bandı ve koruyucu malzemeyi çıkarıp atın.



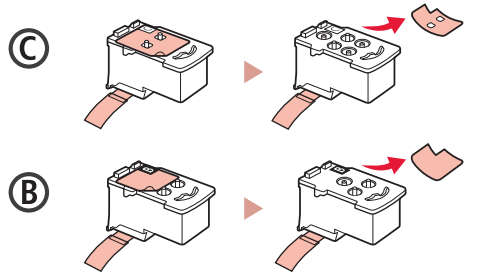
3. Yazıcı Kafalarını Takma



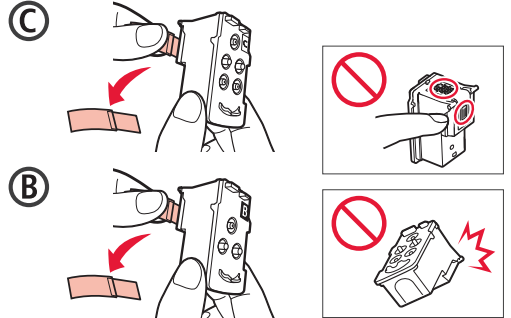
1 Yazıcı kafası kilitleme kapağını açın.



2 Her bir yazıcı kafasını paketten çıkarın ve etiketi kaldırın.

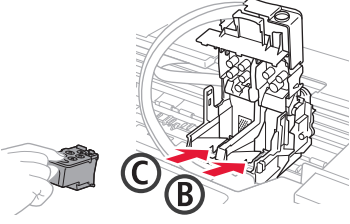


3 Koruyucu bandı çıkarın.

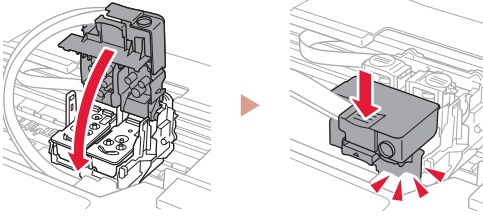


Yazıcıyı Ayarlama

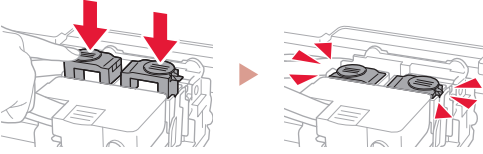
- 4 Soldaki C (renkli) yazıcı kafasını ve sağdaki B (siyah) yazıcı kafasını takın.



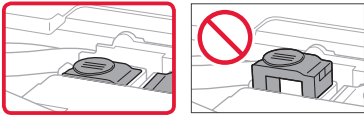
- 5 Yazıcı kafası kilitleme kapağını kapatın ve tık sesiyle yerine oturana kadar aşağı doğru bastırın.



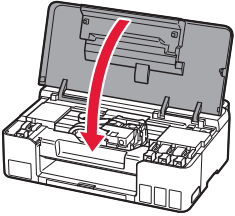
- 6 Ek düğmelerinin her ikisi de tık sesiyle tamamen yerine oturana kadar aşağı doğru bastırın.



Kontrol edin!



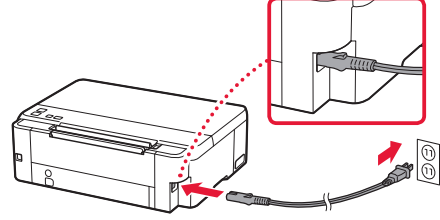
- 7 Üst kapağı kapatın.



4. Yazıcıyı Açma



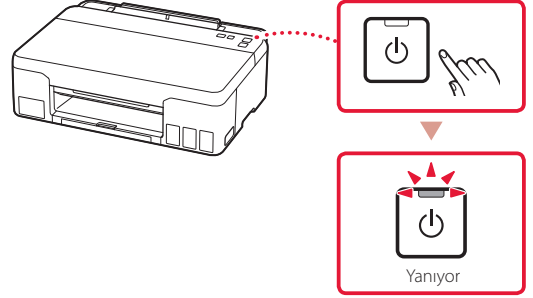
- 1 Güç kablosunu takın.



Arka

- 2 Açma (ON) düğmesine basın.

- Açma (ON) lambası yanar.



Önemli

Alarm lambası yanıp sönüyor veya yanıyor, "Alarm lambası yanıp sönüyor veya yanıyor", sayfa 4 bölümüne bakın ve yönergeleri izleyin.



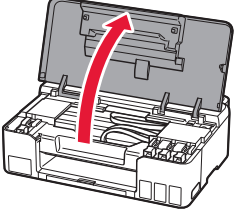
5. Mürekkebi Dökme



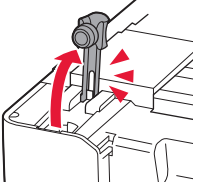
Önemli

Bu ürün, mürekkebin dikkatli bir şekilde kullanılmasını gerektirir. Mürekkep kutuları mürekkeple doldurulduğunda mürekkep sıçrayabilir. Mürekkep elbiselerinize veya eşyalınıza bulaşırsa çıkmayabilir.

1 Üst kapağı açın.

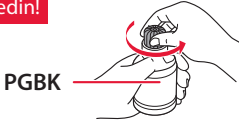


2 Yazıcının solundaki kutu kapağını açın.

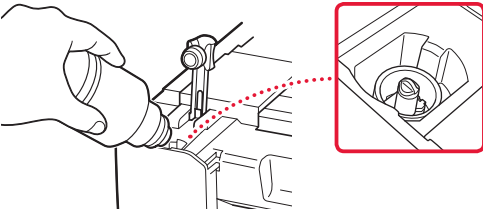


3 Mürekkep şişesini dik tutun ve şişe kapağını yavaşça çevirerek çıkarın.

Kontrol edin!

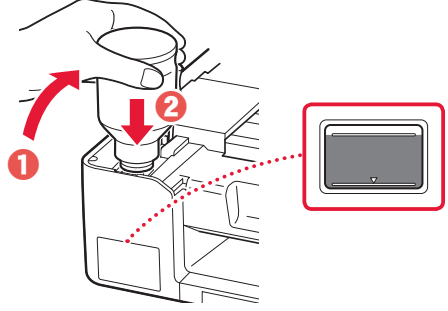


4 Mürekkep şişesinin püskürtme ucunu giriş ile hizalayın.



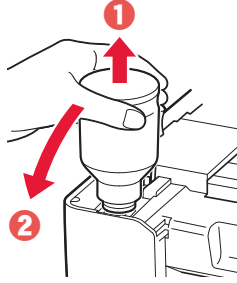
5 Mürekkep şişesini yavaşça baş aşağı çevirin ve mürekkebi dökmek için bastırın.

- Mürekkep dökülmezse, mürekkep şişesini yavaşça çıkarın ve tekrar deneyin.

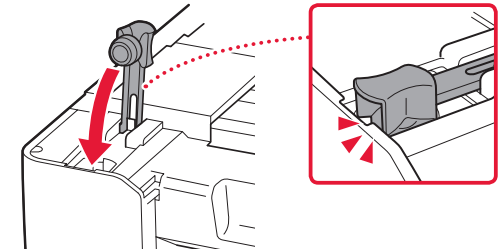


6 Mürekkep şişesini girişten yavaşça çıkarın.

- Mürekkebi dökmemeye özen gösterin.

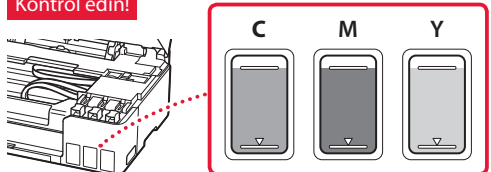


7 Kutu kapağını emniyetli bir şekilde yerine geri takın.



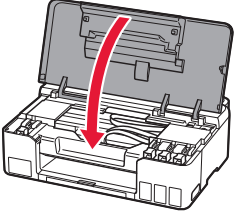
8 2 – 7 arası adımları tekrarlayarak tüm mürekkebi sağdaki ilgili mürekkep kutularına dökün.

Kontrol edin!



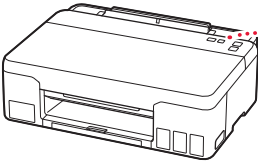
Yazıcıyı Ayarlama

9 Üst kapağı kapatın.



10 OK düğmesine basın.

- **Açma (ON)** lambası yanıp sönüyor ve mürekkep sistemi hazırlığı başlıyor. Tamamlanması yaklaşık 5 dakika sürer.



➔ Bir sonraki sayfaya geçin.



Alarm lambası yanıp sönüyor veya yanıyor



Yanıp sönme sayısını sayın.

- **9 kez**
Koruyucu malzeme kalmış.
➔ "2. Koruyucu Malzemeleri Çıkarma", sayfa 1
- **4 kez**
Yazıcı kafaları doğru takılmamış.
➔ "3. Yazıcı Kafalarını Takma", sayfa 1
- **5 kez**
Yazıcı kafaları tanınmıyor.
➔ "3. Yazıcı Kafalarını Takma", sayfa 1
- **Açma (ON) lambası ve Alarm lambası sırayla 8 kez yanıp sönüyor**
Mürekkep sistemi hazırlama başarıyla tamamlanmadı.
Yazıcıyı yeniden başlatmak için **Açma (ON)** düğmesine basın ve ardından "5. Mürekkebi Dökme", sayfa 3 bölümüne bakın.



Diğer tüm durumlar için bkz. **Çevrimiçi El Kitabı**.

6

Bilgisayara Baęlanma

Birden fazla bilgisayar kullanıyorsanız her bilgisayarda bu adımları gerekleřtirin.



- 1 Bilgisayarınızdan Canon web sitesine eriřin.
 <https://ij.start.canon>
- 2  **Kurulum** seeneęini belirleyin.
- 3 Yazıcınızın model adını girin ve **Git** öęesine tıklayın.
- 4 **Başlat** öęesine tıklayın.
- 5 **(B) Bilgisayara Baęlanma** öęesine tıklayın.
 - Ařaęıdaki adımlar Windows kullanıcılarına yöneliktir.
- 6 **İndir** öęesine tıklayın.
- 7 İndirilen dosyayı alıřtırın.
 - Ekrandaki yönergeleri izleyin.
 - Bu biraz zaman alabilir.

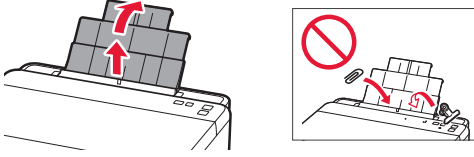


Kurulum CD-ROM'unu Kullanma

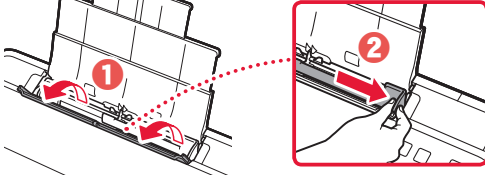
CD-ROM'da **EasySetup.exe** öęesini ift tıktatın ve sonra 3. adımdan devam edin. İnternet baęlantınız yoksa, CD-ROM'da **win** klasörünü açın ve **SETUP.exe** öęesine ift tıktayın. Yazıcı sürücüsü yüklenecektir.

Kağıt Yerleştirme

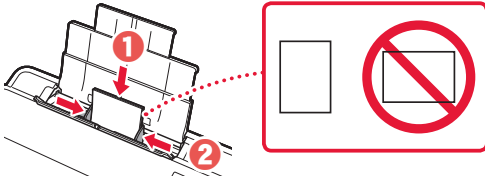
1 Kağıt desteğini uzatın.



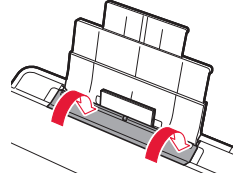
2 Besleme yuvası kapağını açın ve sağ kağıt kılavuzunu en sağa kaydırın.



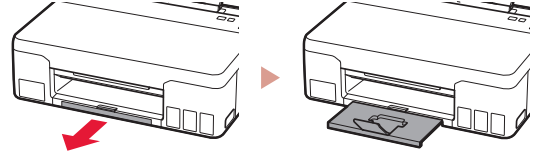
3 Birkaç sayfa kağıdı, yazdırılacak tarafı yukarı bakacak şekilde yükleyin ve yan kağıt kılavuzunu kaydırarak kağıt destesinin kenarına temas ettirin.



4 Besleme yuvası kapağını kapatın.



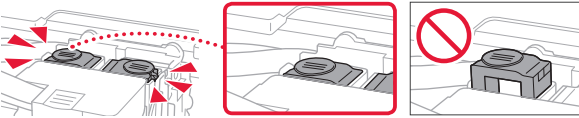
5 Kağıt çıkış tepsisini uzatın.



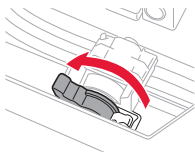
Yazıcınızı Taşıma

Yazıcıyı başka bir yere taşıırken aşağıdakileri kontrol edin. Ayrıntılar için **Çevrimiçi El Kitabı**'na bakın.

Mürekkebin akmasını engellemek için, her iki ek düğmenin de tamamen basılı olduğundan emin olun.

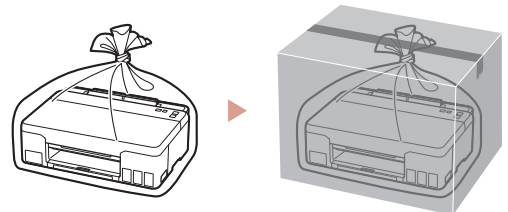


Mürekkep valfi kolunun kapalı konumunda olduğundan emin olun.



Mürekkep akıyorsa, yazıcıyı plastik bir poşetle paketleyin.

- Güvenli taşınması için yazıcıyı alt tarafı aşağı bakacak şekilde sağlam bir kutuya koyun ve yeterli miktarda koruyucu malzeme kullanın.
- Yazıcıyı eğmeyin. Mürekkep sızabilir.
- Lütfen dikkatli bir şekilde taşıyın ve kutunun düz tutulduğundan ve baş aşağı veya yana doğru çevrilmediğinden emin olun; aksi halde yazıcı hasar görebilir ve yazıcıdaki mürekkep sızabilir.
- Taşıma görevlisi yazıcıyı taşıırken, kutunun üst tarafına "ÜST TARAF" yazıldığından emin olun, bu sayede yazıcının alt tarafı üste gelecek şekilde konmadığından emin olabilirsiniz. Ayrıca "KIRILACAK EŞYA" veya "DİKKATLİ TAŞIYIN" yazın.



Configurarea imprimantei



Pentru Configurare, vizitați adresa URL

<https://ij.start.canon>

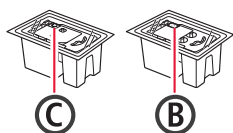
sau scanați codul cu dispozitivul mobil



• Dacă nu aveți o conexiune la internet, urmați instrucțiunile de mai jos.

1. Conținutul cutiei

• Capete de imprimare

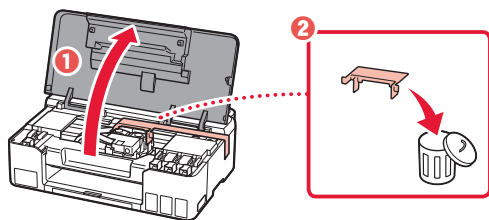


- Sticle de cerneală
- Cablu de alimentare
- CD-ROM de instalare
- Informații cu privire la siguranță și alte informații importante
- Ghid de inițiere (acest manual)

2. Îndepărtarea materialelor de ambalare



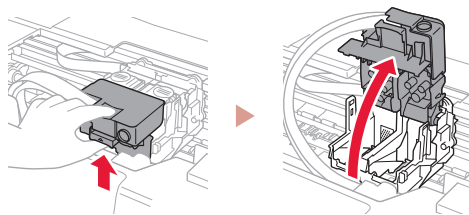
- 1 Îndepărtați și eliminați toate materialele de ambalare și banda portocalie.
- 2 Deschideți capacul superior, îndepărtați și aruncați banda portocalie și materialul de protecție din interior.



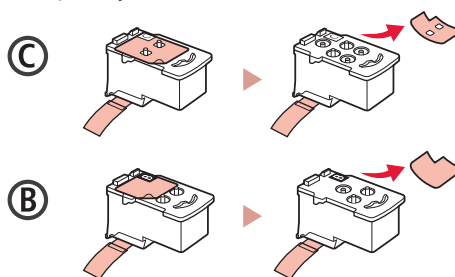
3. Instalarea capetelor de imprimare



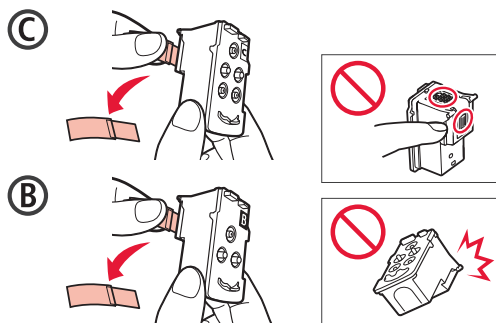
- 1 Deschideți capacul de blocare a capului de imprimare.



- 2 Scoateți fiecare cap de imprimare din ambalaj și îndepărtați eticheta.

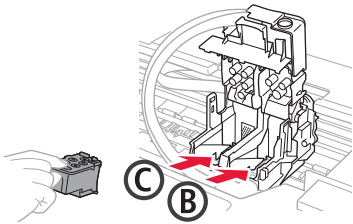


- 3 Îndepărtați banda de protecție.

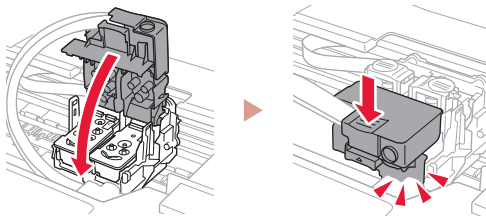


Configurarea imprimantei

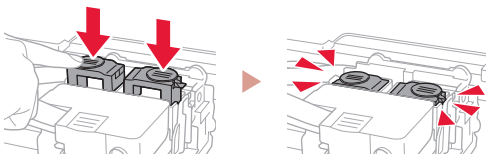
- 4 Introduceți capul de imprimare C (color) în partea stângă și capul de imprimare B (negru) în partea dreaptă.



- 5 Închideți capacul de blocare a capului de imprimare și împingeți în jos până când se aude un clic.



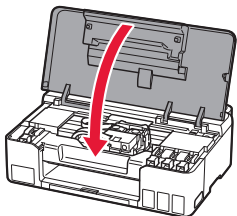
- 6 Apăsați în jos complet ambele butoane de îmbinare până se aude un clic.



Verificați!



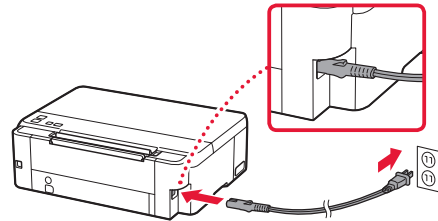
- 7 Închideți capacul superior.



4. Pornirea imprimantei



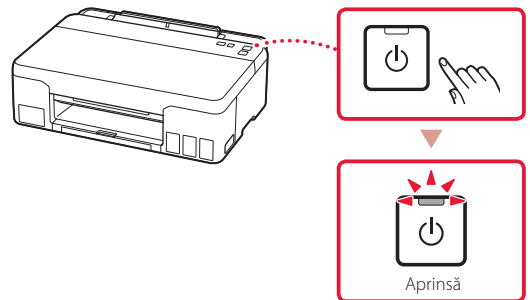
- 1 Conectați cablul de alimentare.



În spate

- 2 Apăsați butonul **ACTIVARE (ON)**.

- Lampa **ACTIVARE (ON)** se aprinde.



Important

Dacă lampa **Alarmă (Alarm)** clipește sau se aprinde, consultați „Dacă lampa Alarmă (Alarm) clipește sau se aprinde” la pagina 4 și urmați instrucțiunile.



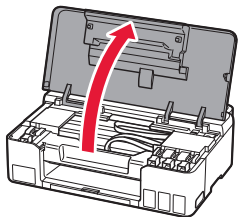
5. Turnarea cernelei



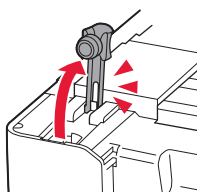
►►► Important

Acest produs necesită o manevrare atentă a cernelei. Atunci când rezervoarele de cerneală sunt umplute cu cerneală, aceasta se poate împrăști. Dacă hainele sau obiectele dvs. sunt pătate cu cerneală, este posibil ca aceasta să nu poată fi îndepărtată.

1 Deschideți capacul superior.

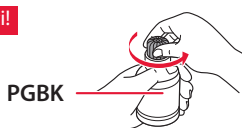


2 Deschideți capacul rezervorului din partea stângă a imprimantei.

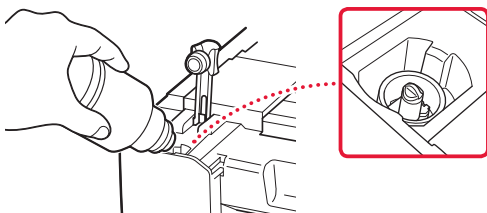


3 Țineți sticla de cerneală în poziție verticală și răsuciți ușor capacul sticlei pentru a-l scoate.

Verificați!

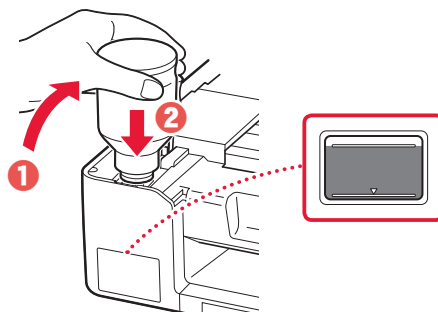


4 Aliniați duza sticlei de cerneală cu orificiul de umplere.



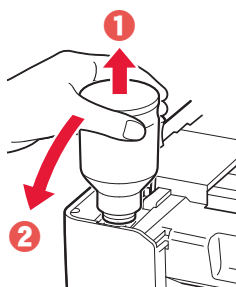
5 Răsturnați ușor sticla de cerneală și împingeți în jos pentru a turna cerneala.

- Dacă cerneala nu curge, îndepărtați ușor sticla de cerneală și încercați din nou.

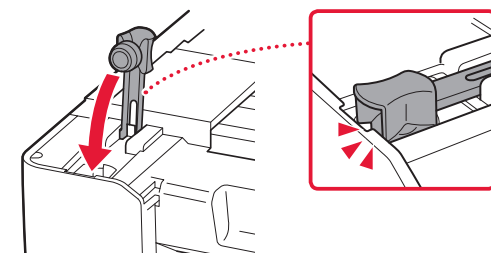


6 Scoateți ușor sticla de cerneală din orificiul de umplere.

- Aveți grijă să nu vărsați cerneala.

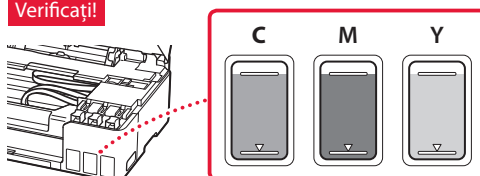


7 Așezați la loc în siguranță capacul rezervorului.



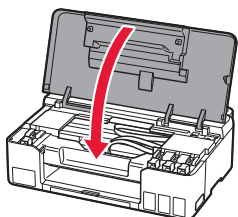
8 Repetați pașii de la 2 până la 7 pentru a turna toată cerneala în rezervoarele de cerneală corespunzătoare din partea dreaptă.

Verificați!



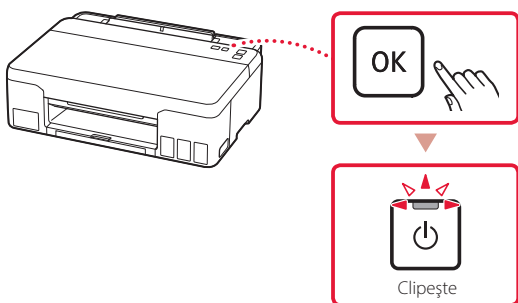
Configurarea imprimantei

9 Închideți capacul superior.



10 Apăsați butonul OK.

- Lampa **ACTIVARE (ON)** clipește și pregătirea sistemului de cerneală pornește. Finalizarea durează aproximativ 5 minute.



➔ Continuați la pagina următoare.



Dacă lampa Alarmă (Alarm) clipește sau se aprinde



Numărați de câte ori clipește.

- **De 9 ori**
Materialul de protecție nu a fost îndepărtat complet.
➔ „2. Îndepărtarea materialelor de ambalare” la pagina 1
- **De 4 ori**
Capetele de imprimare nu sunt instalate corect.
➔ „3. Instalarea capetelor de imprimare” la pagina 1
- **De 5 ori**
Capetele de imprimare nu pot fi recunoscute.
➔ „3. Instalarea capetelor de imprimare” la pagina 1
- **Lampa ACTIVARE (ON) și lampa Alarmă (Alarm) clipește alternativ de 8 ori**
Pregătirea sistemului de cerneală nu a fost finalizată cu succes.
Apăsați pe butonul **ACTIVARE (ON)** pentru a reporni imprimanta, apoi consultați „5. Turnarea cernelei” la pagina 3.



Pentru toate celelalte situații, consultați **Manual online**.

6

Conectarea la un computer

Dacă folosiți mai multe computere, efectuați pașii următori pe fiecare computer.



- 1 Accesați site-ul web Canon de pe computerul dvs.
 <https://ij.start.canon>
- 2 Selectați  **Configurarea**.
- 3 Introduceți numele modelului imprimantei dvs. și faceți clic pe **Accesați**.
- 4 Faceți clic pe **Pornire**.
- 5 Faceți clic pe **(B) Conectarea la un computer**.
 - Pașii următori sunt pentru utilizatorii de Windows.
- 6 Faceți clic pe **Descărcare**.
- 7 Executați fișierul descărcat.
 - Urmați instrucțiunile de pe ecran.
 - Acest lucru poate dura mai mult timp.

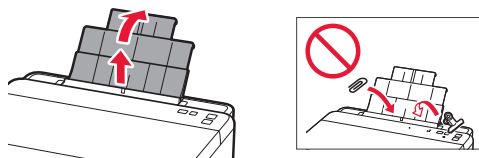


Utilizarea CD-ROM-ului de instalare

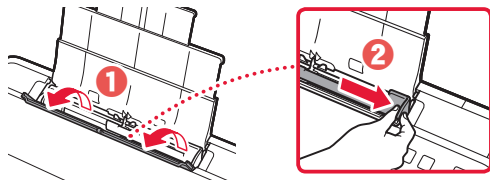
Faceți dublu clic pe **EasySetup.exe** de pe CD-ROM, apoi continuați de la pasul 3. Dacă nu aveți o conexiune la internet, deschideți folderul **win** de pe CD-ROM și faceți dublu clic pe **SETUP.exe**. Acesta va începe instalarea driverului de imprimantă.

Încărcarea hârtiei

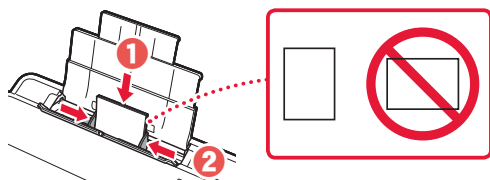
1 Extindeți suportul pentru hârtie.



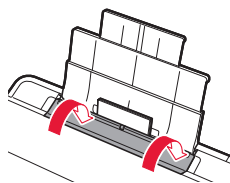
2 Deschideți capacul fantei de alimentare și glisați ghidajul pentru hârtie din partea dreaptă complet la dreapta.



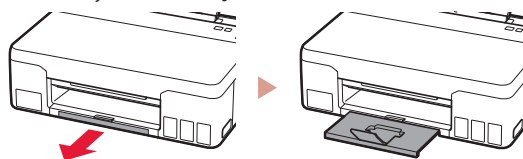
3 Încărcați mai multe coli de hârtie cu fața de imprimare orientată în sus și glisați ghidajul pentru hârtie lateral spre marginea stivei de hârtie.



4 Închideți capacul fantei de alimentare.



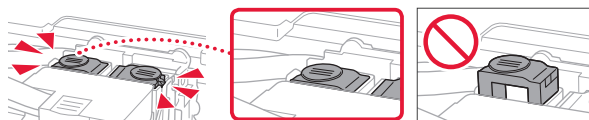
5 Extindeți tava de ieșire a hârtiei.



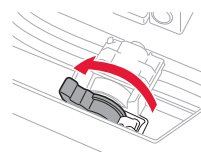
Transportul imprimantei

Când schimbați locul de amplasare a imprimantei, verificați următoarele. Pentru detalii, consultați **Manual online**.

Verificați dacă ambele butoane de îmbinare sunt apăstate în jos complet, pentru a evita scurgerile de cerneală.

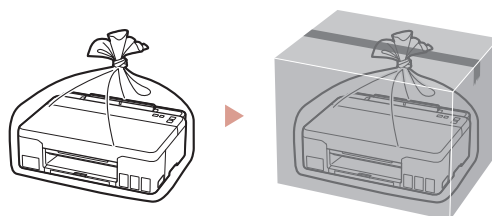


Verificați dacă pârghia supapei de cerneală se află în poziție închisă.



În cazul în care există scurgeri de cerneală, împachetați imprimanta într-o pungă de plastic.

- Ambalați imprimanta într-o cutie solidă astfel încât să fie așezată cu baza în jos, utilizând material de protecție suficient pentru a asigura transportul în siguranță.
- Nu înclinați imprimanta. Se poate scurge cerneală.
- Manevrați cu grijă și asigurați-vă că cutia rămâne plană și NU întoarsă cu fața în jos sau pe laterale, deoarece imprimanta se poate deteriora și cerneala din imprimantă se poate scurge.
- Când un agent de livrări manevrează transportul imprimantei, cutia acesteia trebuie să fie marcată „CU PARTEA ACEASTA ÎN SUS” pentru a menține imprimanta cu baza în jos. De asemenea, marcați cu „FRAGIL” sau „MANEVRAȚI CU ATENȚIE”.



Настройване на принтера



За настройка посетете URL адреса

<https://ij.start.canon>

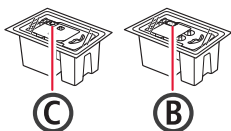
или сканирайте кода с мобилното си устройство



● Следвайте инструкциите по-долу, ако нямате интернет връзка.

1. Съдържание на комплекта

● Печатащи глави

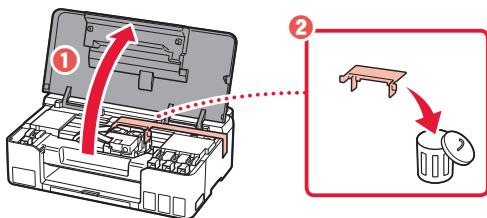


- Бутилки с мастило
- Захранващ кабел
- Инсталационен компактдиск
- Информация за безопасността и важна информация
- Ръководство за начално запознаване (това ръководство)

2. Отстраняване на опаковъчните материали



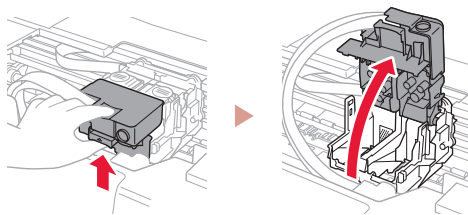
- 1 Отстранете и изхвърлете всички опаковъчни материали и оранжевата лепенка.
- 2 Отворете горния капак, отстранете отвътре оранжевата лепенка и предпазния материал и ги изхвърлете.



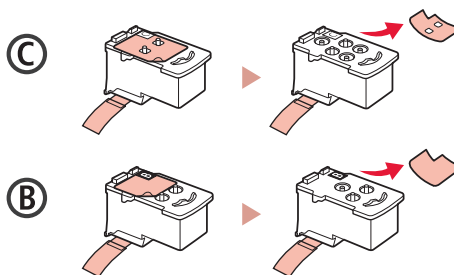
3. Поставяне на печатащите глави



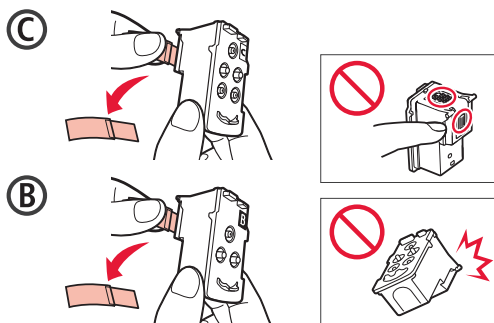
- 1 Отворете застопоряващия капак на печатащата глава.



- 2 Извадете всяка от печатащите глави от опаковката и отстранете етикета.

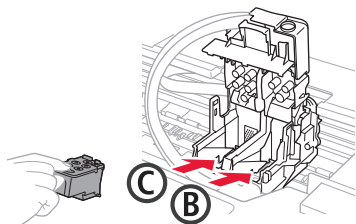


- 3 Отстранете предпазната лепенка.

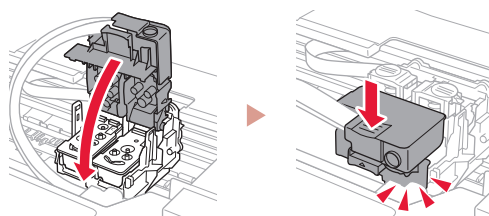


Настройване на принтера

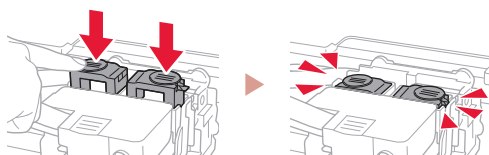
- 4 Поставете печатащата глава С (цветна) отляво и печатащата глава В (черна) отдясно.



- 5 Затворете застопоряващия капак на печатащата глава и натиснете надолу, докато щракне.



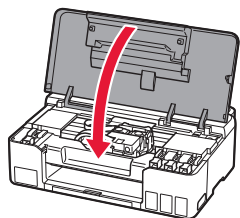
- 6 Натиснете докрай надолу двата бутона за свързване, докато щракнат.



Проверете!



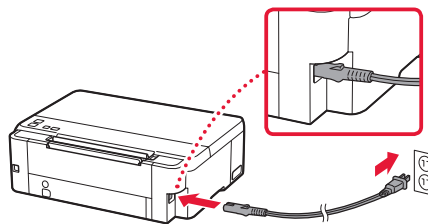
- 7 Затворете горния капак.



4. Включване на принтера



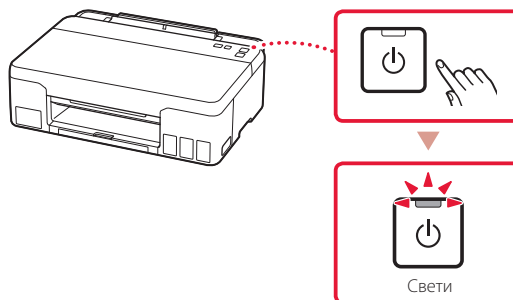
- 1 Свържете захранващия кабел.



Отзад

- 2 Натиснете бутона **Включване (ON)**.

- Лампата **Включване (ON)** светва.



Важно

Ако лампата **Аларма (Alarm)** мига или свети, вижте „Ако лампата Аларма (Alarm) мига или свети“ на стр. 4 и следвайте инструкциите.



Мига

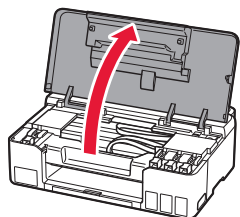
5. Наливане на мастило



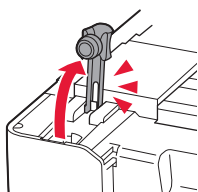
Важно

Този продукт изисква внимателно боравене с мастилото. То може да се разгръска при напълване на резервоарите за мастило. Ако по дрехите или вещите ви попадне мастило, може да не се изчисти.

1 Отворете горния капак.

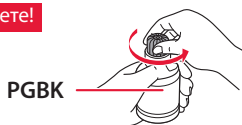


2 Отворете капачката на резервоара отляво на принтера.

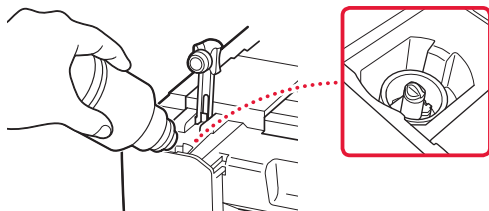


3 Дръжте бутилката с мастило изправена и внимателно завъртете капачката на бутилката, за да я свалите.

Проверете!

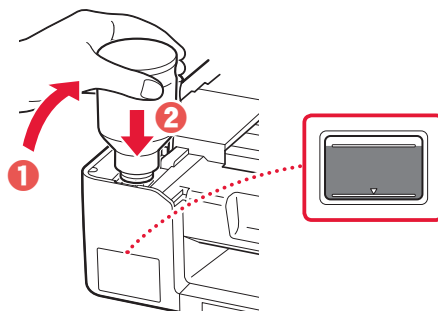


4 Подравнете накрайника на бутилката с мастило към входния отвор.



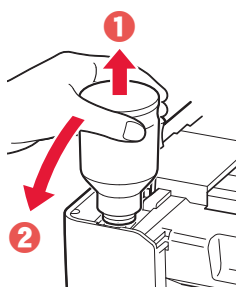
5 Бавно обърнете обратно и изправете бутилката с мастило, след което я натиснете надолу, за да налеее мастилото.

- Ако мастилото не се налива, внимателно извадете бутилката с мастило и опитайте отново.

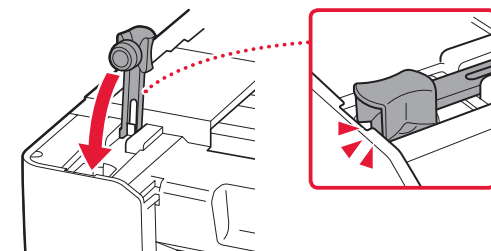


6 Внимателно извадете бутилката с мастило от входния отвор.

- Внимавайте да не разлеее мастило.

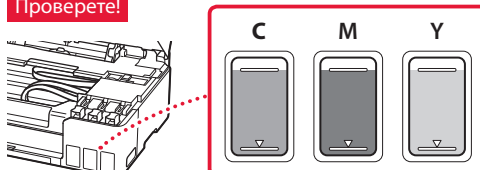


7 Поставете **добре** капачката на резервоара обратно на мястото ѝ.



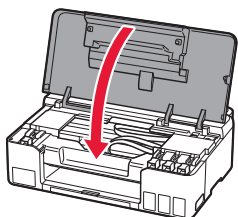
8 Повторете стъпки от 2 до 7, за да налеее цялото количество мастило в съответните резервоари за мастило отдясно.

Проверете!



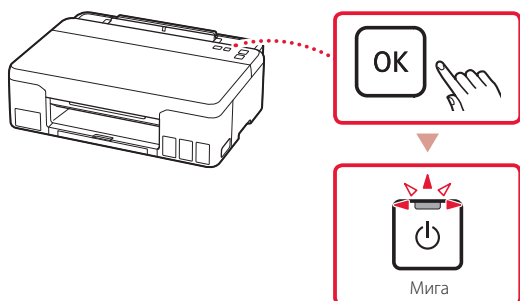
Настройване на принтера

9 Затворете горния капак.



10 Натиснете бутона ОК.

- Лампата **Включване (ON)** мига и подготовката на системата за мастило започва. Това продължава около 5 минути.



➔ Преминете на следващата страница.



Ако лампата Аларма (Alarm) мига или свети



Пребройте броя на премигванията.

- 9 пъти**
Останал е предпазен материал.
➔ „2. Отстраняване на опаковъчните материали“ на стр. 1
- 4 пъти**
Печатащите глави не са поставени правилно.
➔ „3. Поставяне на печатащите глави“ на стр. 1
- 5 пъти**
Печатащите глави не могат да бъдат разпознати.
➔ „3. Поставяне на печатащите глави“ на стр. 1
- Лампата **Включване (ON)** и лампата **Аларма (Alarm)** мигат 8 пъти, като се редуват
Подготовката на системата за мастило не е завършена успешно.
Натиснете бутона **Включване (ON)**, за да рестартирате принтера, след което вижте „5. Наливане на мастило“ на стр. 3.

За всички други случаи вижте **Онлайн ръководство**.

6

Свързване с компютър

Ако използвате няколко компютъра, извършете тези стъпки на всеки от тях.



- 1 Влезте в уебсайта на Canon от своя компютър.

 <https://ij.start.canon>

- 2 Изберете  **Настройка**.

- 3 Въведете името на модела на принтера и щракнете върху **Старт**.

- 4 Щракнете върху **Старт**.

- 5 Щракнете върху **(В) Свързване с компютър**.

- Следните стъпки са за потребители на Windows.

- 6 Щракнете върху **Изтегли**.

- 7 Стартирайте изтегления файл.

- Следвайте инструкциите на екрана.
- Това може да отнеме известно време.

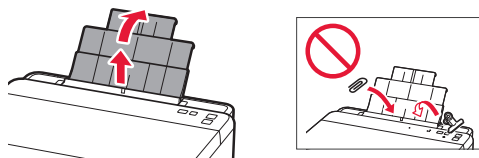


Използване на инсталационния компактдиск

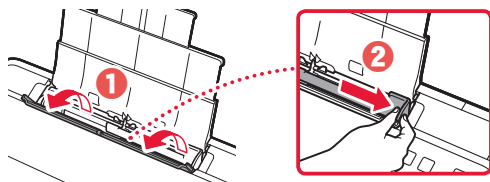
Щракнете двукратно върху **EasySetup.exe** в компактдиска и след това продължете от стъпка 3. Ако нямате интернет връзка, отворете папката **win** в компактдиска и щракнете двукратно върху **SETUP.exe**. Това ще инсталира драйвера на принтера.

Зареждане на хартия

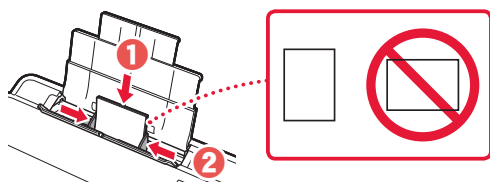
1 Изтеглете подложката за хартия.



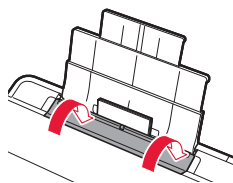
2 Отворете капака на гнездото за подаване и плъзнете десния водач за хартия докрай надясно.



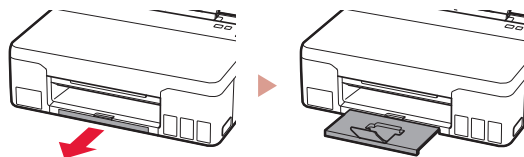
3 Заредете няколко листа хартия със страната за печат нагоре и плъзнете страничния водач за хартия до ръба на топчето хартия.



4 Затворете капака на гнездото за подаване.



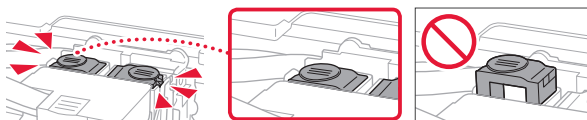
5 Изтеглете изходната тава за хартия.



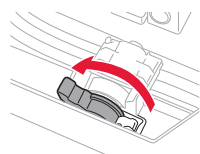
Транспортиране на принтера

Когато премествате принтера, проверете следното. За подробности вижте **Онлайн ръководство**.

Проверете дали и двата бутона за свързване са натиснати докрай надолу, за да избегнете течове на мастило.

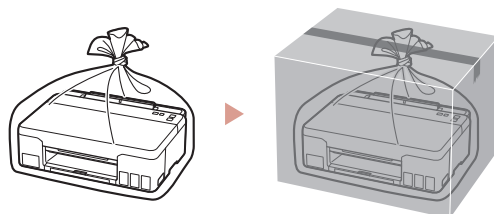


Проверете дали лостът за мастиления клапан е в затворено положение.



Опаковайте принтера в найлонов чувал, в случай че протече мастило.

- Опаковайте принтера в твърд кашон, така че да е поставен с долната част надолу, като използвате достатъчно предпазен материал, за да осигурите безопасното му транспортиране.
- Не наклоняйте принтера. Мастилото може да протече.
- Работете внимателно и се уверете, че кашонът винаги остава в хоризонтално положение и НЕ се обръща обратно или настрани, тъй като принтерът може да се повреди и от него да изтече мастило.
- Когато използвате спедиторска фирма за транспортиране на принтера, обозначете кашона с надпис „ТАЗИ СТРАНА НАГОРЕ“, за да се уверите, че принтерът ще бъде поставян с долната му част надолу. Също така го обозначете с надпис „ЧУПЛИВО“ или „ДА СЕ БОРАВИ ВНИМАТЕЛНО“.



Nameščanje tiskalnika



Za nastavev odprite URL

<https://ij.start.canon>

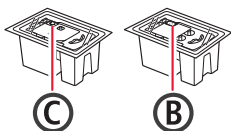


ali optično preberite kodo z mobilno napravo

• Če nimate internetne povezave, sledite navodilom spodaj.

1. Vsebina kompleta

• Tiskalne glave

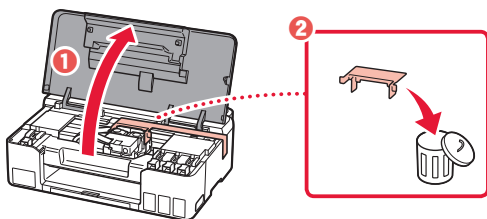


- Stekleničke s črnilom
- Napajalni kabel
- Namestitveni CD
- Informacije o varnosti in pomembne informacije
- Navodila za postavev in začetek uporabe (ta priročnik)

2. Odstranjevanje zaščitnih materialov



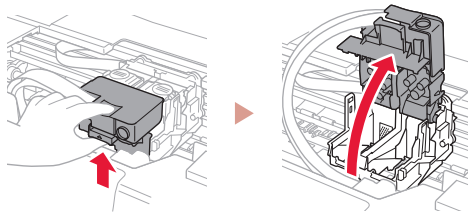
- 1 Odstranite in zavržite vso embalažo in oranžni trak.
- 2 Odprite zgornji pokrov ter odstranite in zavržite oranžni trak in notranji zaščitni material.



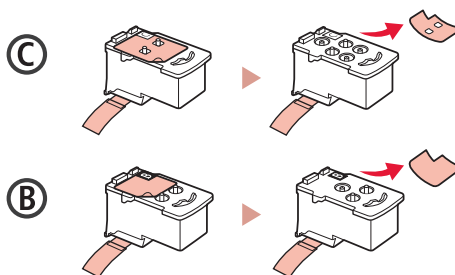
3. Namestitev tiskalnih glav



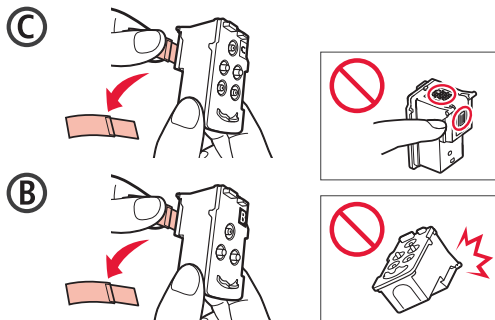
- 1 Odprite pokrov za pritrjevanje tiskalne glave.



- 2 Vzemite posamezne tiskalne glave iz paketa in odstranite oznako.

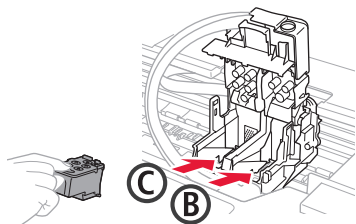


- 3 Odstranite zaščitni trak.

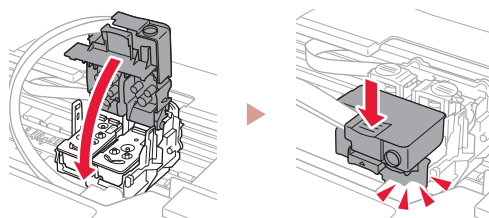


Nameščanje tiskalnika

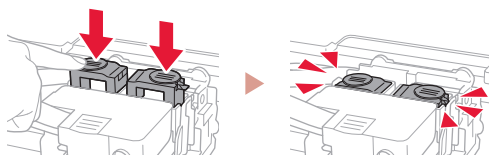
- 4 Vstavite C (barvno) tiskalno glavo na levo stran in B (črno) tiskalno glavo na desno stran.



- 5 Zaprite pokrov za pritrdjevanje tiskalne glave in pritisnite navzdol, da se zaskoči.



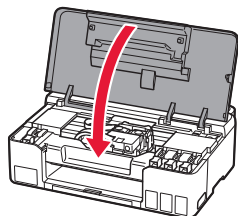
- 6 Gumba za spajanje potisnite povsem navzdol, da se zaskočita.



Preverite!



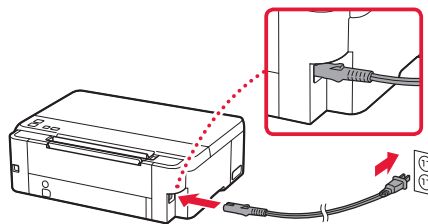
- 7 Zaprite zgornji pokrov.



4. Vključitev tiskalnika



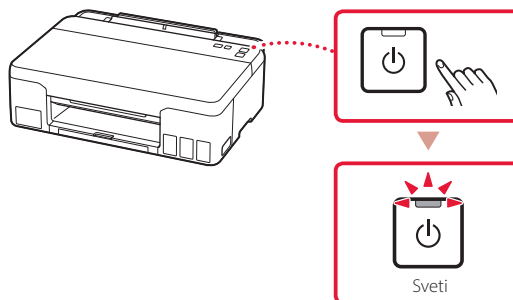
- 1 Priključite napajalni kabel.



Zadaj

- 2 Pritisnite gumb **VKLOP (ON)**.

- Lučka **VKLOP (ON)** zasveti.



»»» Pomembno

Če lučka **Alarm** utripa ali sveti, glejte »Če lučka Alarm utripa ali sveti« na strani 4 in upoštevajte navodila.



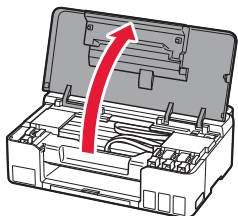
5. Nalivanje črnila



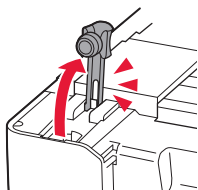
»»» Pomembno

Ta izdelek zahteva previdno ravnanje s črn timer. Pri polnjenju črnilnih vložkov s črn timer se lahko to razmaže. Če se črn timer razmaže po oblačilih ali drugih predmetih, ga morda ne boste mogli odstraniti.

1 Odprite zgornji pokrov.

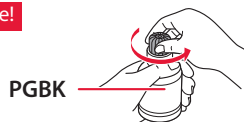


2 Odprite pokrov vložka na levi strani tiskalnika.

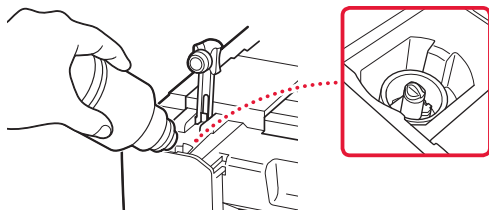


3 Stekleničko s črn timer držite pokonci in previdno zavrtite pokrovček stekleničke, da ga odstranite.

Preverite!

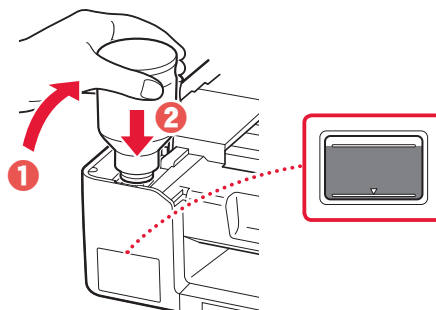


4 Šobo stekleničke s črn timer poravnajte z odprtino za dovajanje.



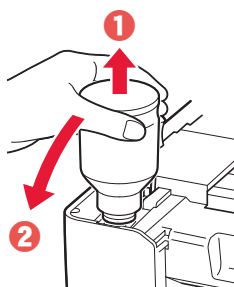
5 Stekleničko s črn timer počasi obrnite na glavo in potisnite navzdol, da nalijete črn timer.

- Če se črn timer ne iztoči, previdno odstranite stekleničko s črn timer in poskusite znova.

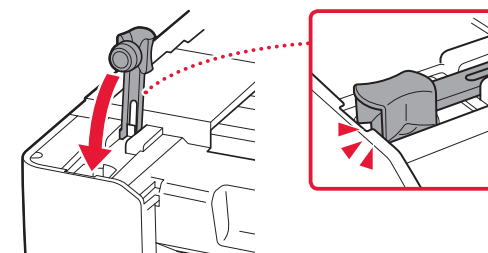


6 Stekleničko s črn timer previdno odstranite iz odprtine za dovajanje.

- Pazite, da črn timer ne polijete.

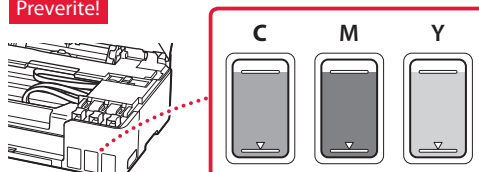


7 Znova **trdno** namestite pokrovček vložka.



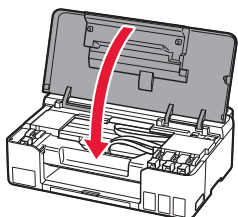
8 Ponovite korake 2–7, da vse črn timer vlijete v ustrezne črnilne vložke na desni.

Preverite!



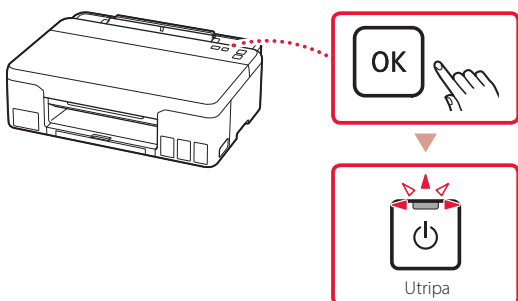
Nameščanje tiskalnika

9 Zaprite zgornji pokrov.



10 Pritisnite gumb **OK**.

- Lučka **VKLOP (ON)** utripa in začne se priprava sistema črnila. Postopek je dokončan v približno 5 minutah.



➔ Nadaljujte na naslednji strani.



Če lučka **Alarm** utripa ali sveti



Preštejte število utripov.

- **9-krat**
Zaščitni material je ostal neodstranjen.
➔ »2. Odstranjevanje zaščitnih materialov« na strani 1
- **4-krat**
Tiskalne glave niso pravilno nameščene.
➔ »3. Namestitev tiskalnih glav« na strani 1
- **5-krat**
Tiskalnih glav ni mogoče prepoznati.
➔ »3. Namestitev tiskalnih glav« na strani 1
- Lučki **VKLOP (ON)** in **Alarm** 8-krat izmenično utripneta
Priprava sistema črnila ni bila uspešno dokončana.
Pritisnite gumb **VKLOP (ON)** za ponovni zagon tiskalnika, nato pa si oglejte »5. Nalivanje črnila« na strani 3.



Za vse druge primere glejte **Spletni priročnik**.

6

Vzpostavljanje povezave z računalnikom

Če uporabljate več računalnikov, te korake izvedite za vsakega od njih.



- 1 V računalniku odprite spletno mesto družbe Canon.
 <https://ij.start.canon>
- 2 Izberite  **Nastavitev**.
- 3 Vnesite ime modela tiskalnika in kliknite **Pojdi**.
- 4 Kliknite **Začni**.
- 5 Kliknite **(B) Vzpostavljanje povezave z računalnikom**.
 - Naslednji koraki so za uporabnike sistema Windows.
- 6 Kliknite **Prenesi**.
- 7 Zaženite preneseno datoteko.
 - Sledite navodilom na zaslonu.
 - To lahko traja nekaj časa.

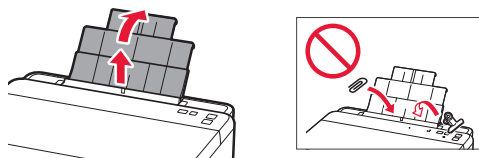


Uporaba namestitvenega CD-ja

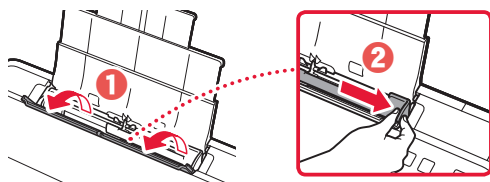
Na CD-ROM-u dvokliknite **EasySetup.exe** in nato nadaljujte na koraku 3. Če spletna povezava ni vzpostavljena, na CD-ju odprite mapo **win** in dvokliknite **SETUP.exe**. Tako boste namestili gonilnik tiskalnika.

Nalaganje papirja

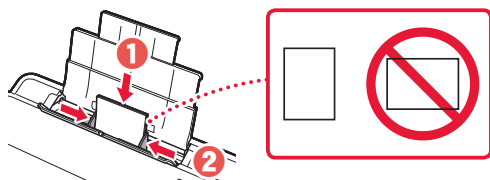
1 Razširite oporo za papir.



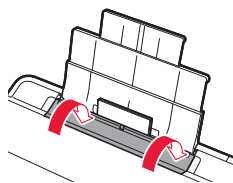
2 Odprite pokrov podajalne reže in desno vodilo za papir potisnite do konca v desno.



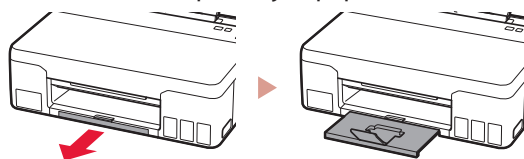
3 Naložite več strani papirja s stranjo za tiskanje obrnjeno navzgor in potisnite vodilo za papir ob rob svežnja papirja.



4 Zaprite pokrov podajalne reže.



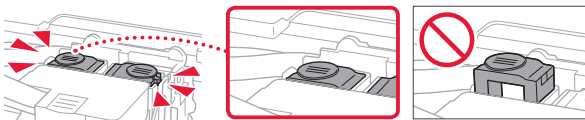
5 Razširite izhodni pladenj za papir.



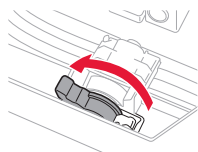
Prevoz tiskalnika

Ko premeščate tiskalnik, preverite spodnje trditve. Za podrobnosti glejte **Spletni priročnik**.

Prepričajte se, da sta oba gumba za spajanje pritisnjena povsem navzdol, da preprečite puščanje črnila.

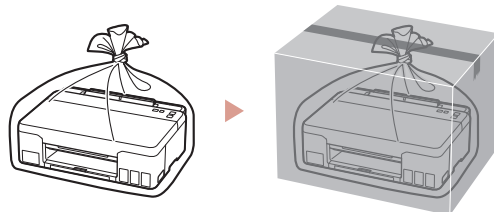


Preverite, ali je ročica ventila za črnilo v zaprtem položaju.



Tiskalnik vstavite v plastično vrečko za primer, da bi črnilo puščalo.

- Tiskalnik shranite v trdno škatlo tako, da je s spodnjim delom obrnjen navzdol. Uporabite dovolj zaščitnega materiala, da bo prenašanje varno.
- Tiskalnika ne nagibajte. Črnilo lahko izteče.
- Ravnjajte previdno in škatlo položite na dno, NE na glavo ali na stranice, saj se lahko tiskalnik poškoduje ali začne iztekati črnilo v notranjosti tiskalnika.
- Preden pošljete tiskalnik, škatlo označite z opozorilom »S TO STRANJO NAVZGOR«, da bo tiskalnik obrnjen s spodnjim delom navzdol. Označite tudi z oznako »LOMLJIVO« ali »RAVNAJTE PREVIDNO«.



Postavljanje pisača



Za postavljanje posjetite URL

<https://ij.start.canon>

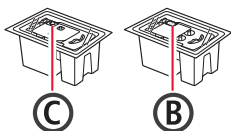


ili skenirajte kod svojim mobilnim uređajem

• Ako ne možete uspostaviti internetsku vezu, slijedite upute u nastavku.

1. Sadržaj kutije

• Ispisne glave

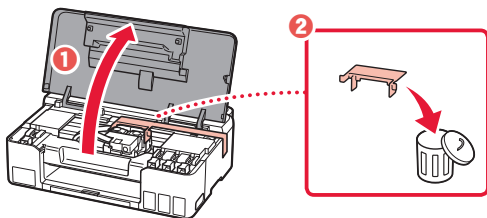


- Bočice tinte
- Kabel za napajanje
- CD-ROM za postavu
- Sigurnosne i važne informacije
- Početak (ovaj priručnik)

2. Uklanjanje ambalaže



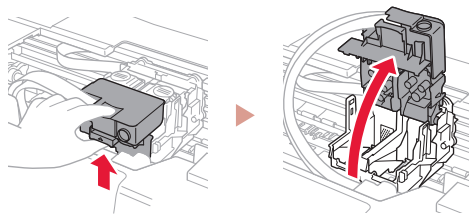
- 1 Uklonite i odložite svu ambalažu i narančastu traku.
- 2 Otvorite gornji poklopac, uklonite i odložite narančastu traku i zaštitni materijal u uređaju.



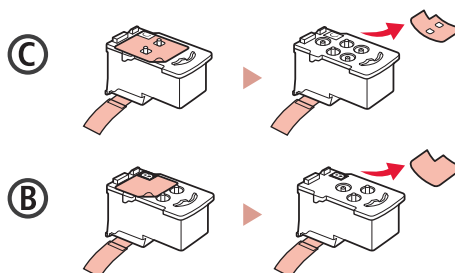
3. Postavljanje ispisnih glava



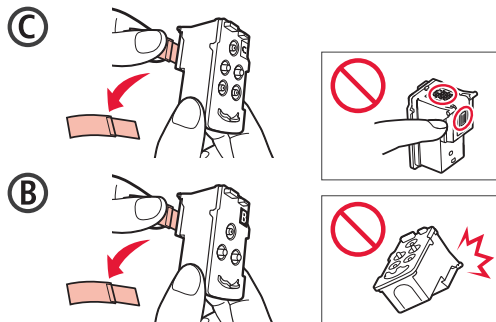
- 1 Otvorite poklopac za zaključavanje ispisne glave.



- 2 Izvadite iz paketa svaku ispisnu glavu i uklonite naljepnicu.

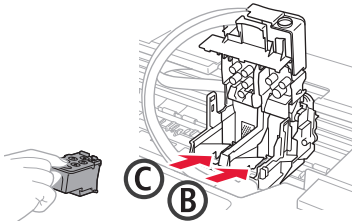


- 3 Uklonite zaštitnu traku.

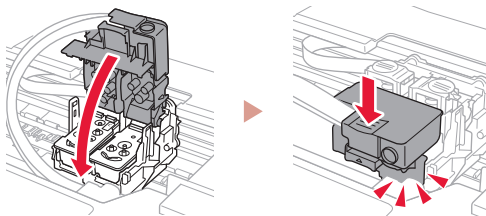


Postavljanje pisača

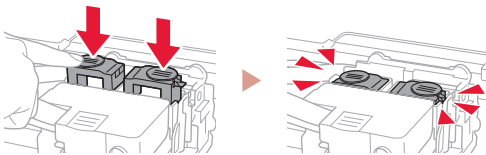
- 4 Umetnite ispisnu glavu C (u boji) na lijevu stranu i ispisnu glavu B (crnu) na desnu stranu.



- 5 Zatvorite poklopac za zaključavanje ispisne glave i pritisnite prema dolje dok ne sjedne na mjesto.



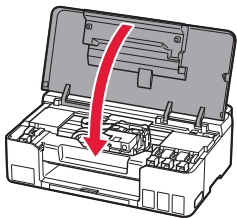
- 6 Pritisnite do kraja oba spojna gumba dok ne sjednu na mjesto.



Provjerite!



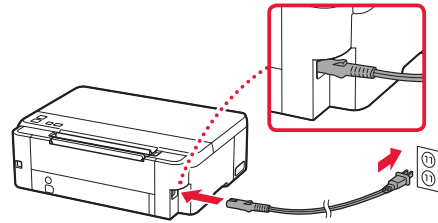
- 7 Zatvorite gornji poklopac.



4. Uključivanje pisača



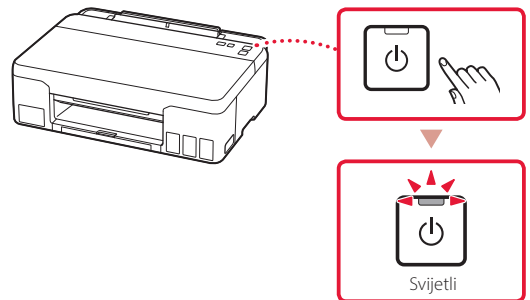
- 1 Povežite kabel za napajanje.



Zadnja stranica

- 2 Pritisnite gumb **UKLJUČENO (ON)**.

- Svjetlo **UKLJUČENO (ON)** svijetli.



Važno

Ako žaruljica **Alarm** treperi ili svijetli, pogledajte „Ako žaruljica Alarm treperi ili svijetli“ na stranici 4 i slijedite upute.



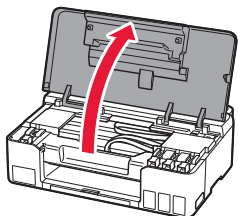
5. Ulijevanje tinte



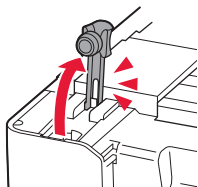
»»» Važno

Taj proizvod zahtijeva oprezno rukovanje tintom. Tinta može prskati kad su spremnici tinte ispunjeni tintom. Ako tintom zamrljate odjeću ili predmete, možda ih nećete moći oprati.

1 Otvorite gornji poklopac.

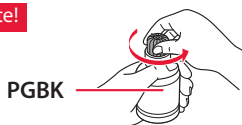


2 Otvorite kapicu spremnika na lijevoj strani pisača.

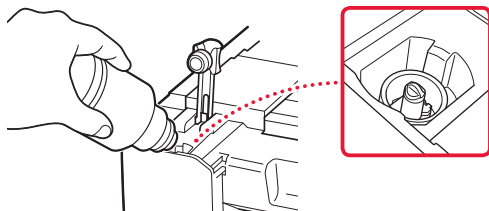


3 Uspravno držite bočicu tinte i lagano okrenite kapicu bočice da biste je uklonili.

Provjerite!

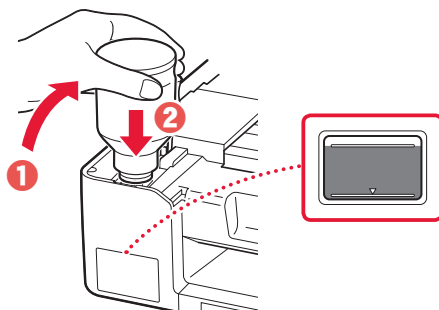


4 Poravnajte mlaznicu bočice tinte s ulaznim otvorom.



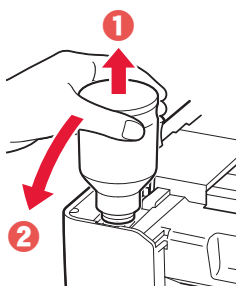
5 Polako postavite bočicu tinte naopako i gurnite je prema dolje za ulijevanje tinte.

- Ako se tinta ne ulije, polako uklonite bočicu tinte i pokušajte ponovno.

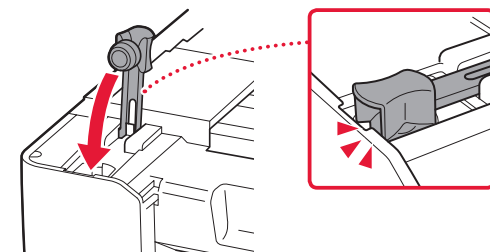


6 Polako uklonite bočicu tinte iz ulaznog otvora.

- Pazite da ne prolijete tintu.

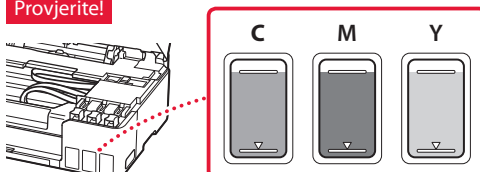


7 Zamijenite kapicu spremnika **na siguran način**.



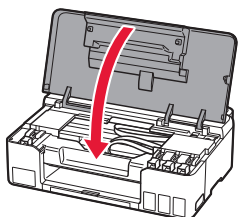
8 Ponovite korake od 2 do 7 za ulijevanje sve tinte u odgovarajuće spremnike tinte na desnoj strani.

Provjerite!



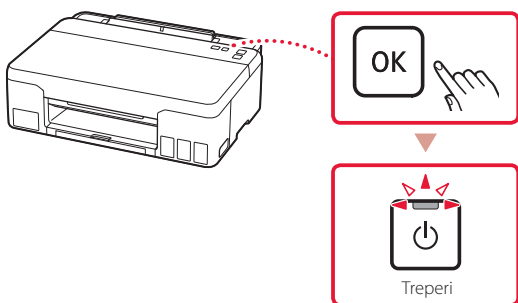
Postavljanje pisača

9 Zatvorite gornji poklopac.



10 Pritisnite gumb **U redu (OK)**.

- Žaruljica **UKLJUČENO (ON)** svijetli, a priprema sustava tinte počinje. Potrebno je otprilike 5 minuta za dovršetak.



➔ Prijedite na sljedeću stranicu.



Ako žaruljica Alarm treperi ili svijetli



Izbrojite broj treptaja.

- **9 puta**
Preostali zaštitni materijal.
➔ „2. Uklanjanje ambalaže“ na stranici 1
- **4 puta**
Ispisne glave nisu ispravno postavljene.
➔ „3. Postavljanje ispisnih glava“ na stranici 1
- **5 puta**
Ispisne glave nije moguće prepoznati.
➔ „3. Postavljanje ispisnih glava“ na stranici 1
- **Žaruljica UKLJUČENO (ON) i žaruljica Alarm naizmjenično trepere 8 puta**
Priprema sustava tinte nije uspješno dovršena.
Pritisnite gumb **UKLJUČENO (ON)** za ponovno pokretanje pisača, a zatim pogledajte „5. Ulijevanje tinte“ na stranici 3.



Za sve druge slučajeve pogledajte **Priručnik na mreži**.

6

Povezivanje s računalom

Ako koristite više od jednog računala, izvršite ove korake na svakom od njih.



- 1 Putem računala pristupite web-mjestu Canon.
 <https://ij.start.canon>
- 2 Odaberite  **Postavljanje**.
- 3 Unesite naziv modela svog pisača i kliknite **Kreni**.
- 4 Kliknite **Započni**.
- 5 Kliknite **(B) Povezivanje s računalom**.
 - Sljedeći koraci namijenjeni su korisnicima sustava Windows.
- 6 Kliknite **Preuzmi**.
- 7 Pokrenite preuzetu datoteku.
 - Slijedite upute na zaslonu.
 - To može malo potrajati.

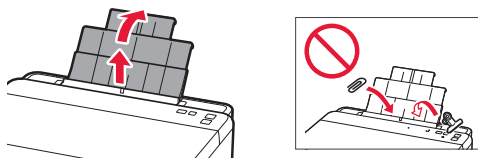


Upotreba CD-ROM-a za postavu

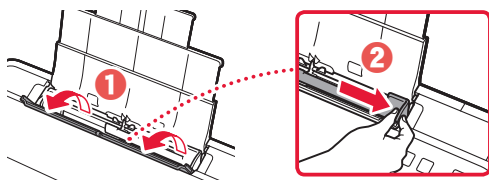
U CD-ROM-u dvaput kliknite **EasySetup.exe**, a zatim nastavite od 3. koraka. Ako internetska veza nije uspostavljena, u CD-ROM-u otvorite mapu **win** i dvaput kliknite **SETUP.exe**. Time ćete instalirati upravljački program za pisač.

Umetanje papira

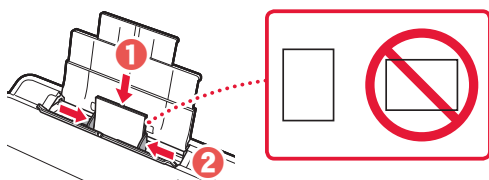
1 Izvucite oslonac papira.



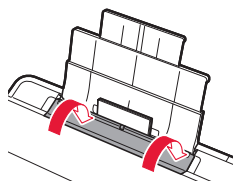
2 Otvorite poklopac otvora za ulaganje papira i povucite desnu vodilicu papira do kraja udesno.



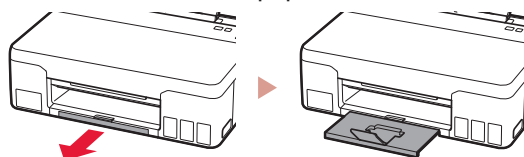
3 Umetnite nekoliko listova papira tako da im strana za ispis bude okrenuta prema gore, a bočnu vodilicu papira povucite uz rub snopa papira.



4 Zatvorite poklopac otvora za ulaganje papira.



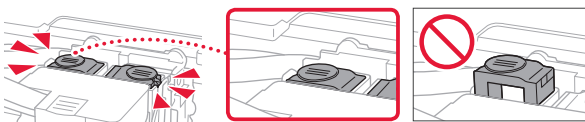
5 Izvucite ladicu za izlaz papira.



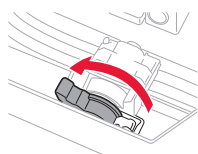
Prijenos pisača

Kod premještanja pisača provjerite sljedeće. Za pojedinosti pogledajte **Priručnik na mreži**.

Provjerite jesu li oba spojna gumba do kraja pritisnuta kako biste izbjegli curenje tinte.

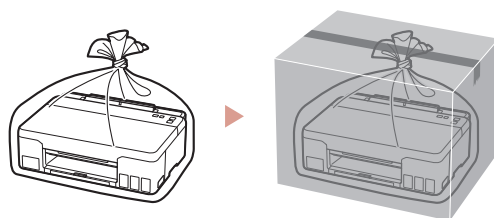


Pazite da je ručica ventila za tintu u zatvorenom položaju.



U slučaju curenja tinte spakirajte pisač u plastičnu vrećicu.

- Spakirajte pisač u čvrstu kutiju tako da donji dio bude okrenut prema dolje i upotrijebite dovoljno zaštitnog materijala da bi prijevoz bio siguran.
- Ne nagnjite pisač. Može doći do curenja tinte.
- Pažljivo rukujte kutijom i pobrinite se da ostane na ravnom te je NE okrećite naopako ili na stranu jer se pisač može oštetiti, a tinta može iscuriti iz pisača.
- Ako kurir obavlja prijevoz pisača, na kutiji označite „GORNJA STRANA” da ne bi okretao pisač naopako. Stavite i oznake „OSJETLJIVO” ili „PAŽLJIVO RUKOVATI”.



Εμπορικά σήματα

- Η επωνυμία Windows είναι εμπορικό σήμα ή σήμα κατατεθέν της Microsoft Corporation στις Η.Π.Α. ή/και σε άλλες χώρες.

Ochranné známky

- Windows je ochranná známka nebo registrovaná ochranná známka společnosti Microsoft Corporation v USA a dalších zemích.

Ochranné známky

- Windows je ochranná známka alebo registrovaná ochranná známka spoločnosti Microsoft Corporation v USA alebo iných krajinách.

Znaki towarowe

- Windows jest znakiem towarowym lub zastrzeżonym znakiem towarowym firmy Microsoft Corporation na terenie Stanów Zjednoczonych lub innych krajów.

Védjegyek

- A Windows a Microsoft Corporation Egyesült Államokban és/vagy más országokban bejegyzett védjegye.

Ticari Markalar

- Windows, ABD'de ve/veya diğer ülkelerde bir Microsoft Corporation markası veya tescilli markasıdır.

Mărci comerciale

- Windows este marcă comercială sau marcă comercială înregistrată a Microsoft Corporation în S.U.A. și/sau alte țări.

Търговски марки

- Windows е търговска марка или регистрирана търговска марка на Microsoft Corporation в САЩ и/или други страни.

Blagovne znamke

- Windows je blagovna znamka ali zaščitena blagovna znamka družbe Microsoft Corporation v ZDA in/ali drugih državah.

Robni žigovi

- Windows robni je žig ili registrirani robni žig tvrtke Microsoft Corporation u SAD-u i/ili drugim državama.



Αποκτήστε πρόσβαση στο Εγχειρίδιο Online
Prístup k dokumentu Príručka online
Hogyan érhető el az Online kézikönyv
Accesati Manual online
Odprite Spletni priročnik

Přečtěte si dokument Příručka online
Pobierz Podręcznik online
Çevrimiçi El Kitabı'na erişme
Достъп до Онлайн ръководство
Pristupite dokumentu Priručnik na mreži

Από το πρόγραμμα περιήγησής σας

Pomocí webového prohlížeče

Cez webový prehliadač

Z przeglądarki

Böngészőből

Tarayıcınızdan

Din browser

От браузър

Prek brskalnika

Iz svog preglednika



<https://ij.start.canon>

