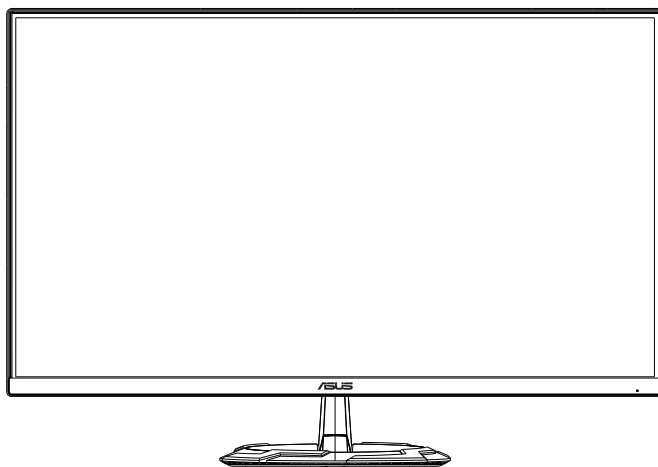


ASUS®

Rad VG2791R

LCD Monitor

*Používateľská
príručka*



HDMI™
HIGH DEFINITION MULTIMEDIA INTERFACE

Obsah

Upozornenia.....	iii
Starostlivosť a čistenie	v
1.1 Vitajte!	1-1
1.2 Obsah balenia.....	1-1
1.3 Zostavenie monitora	1-2
1.4 Vonkajšie rozmery	1-2
1.5 Pripojenie káblov	1-3
1.5.1 Zadná strana LCD monitora.....	1-3
1.6 Predstavenie monitora	1-4
1.6.1 Používanie ovládacích tlačidiel	1-4
2.1 Odpojenie ramena/stojana (pre montážnu zostavu na namontovanie na stenu).....	2-1
2.2 Nastavenie monitora.....	2-2
3.1 Ponuka OSD (zobrazenie na obrazovke)	3-1
3.1.1 Ako vykonať opätovnú konfiguráciu.....	3-1
3.1.2 Predstavenie funkcií OSD	3-2
3.2 Technické špecifikácie	3-11
3.3 Riešenie problémov (Často kladené otázky).....	3-12
3.4 Zoznam podporovaných synchronizácií.....	3-13

Autorské práva © 2020 ASUSTeK COMPUTER INC. Všetky práva sú vyhradené.

Žiadna časť tohto návodu na obsluhu, a to vrátane výrobkov a softvéru v ňom popísaných nesmie byť bez vyjadrenia spoločnosti ASUSTeK COMPUTER INC. („ASUS“) prostredníctvom písomného súhlasu kopírovaná, prenášaná, prepisovaná, uložená do pamäte vyhľadávacieho systému, alebo prekladaná do iného jazyka v akejkoľvek forme alebo akýmikoľvek prostriedkami, a to okrem dokumentácie kupujúceho slúžiacej pre jeho potreby zálohovania. („ASUS“).

Záruka vzťahujúca sa na výrobok alebo službu nebude predĺžená v prípade ak: (1) bol výrobok opravený, upravený alebo zmenený, a to pokiaľ takáto oprava, úprava alebo zmena nebola písomne autorizovaná spoločnosťou ASUS; alebo (2) ak sériové číslo výrobku bolo zmazané alebo chýba.

SPOLOČNOSŤ ASUS POSKYTUJE TENTO NÁVOD NA OBSLUHU „TAK AKO JE“, BEZ ZÁRUKY AKÉHOKOL'VEK DRUHU, ČI UŽ VÝSLOVNEJ ALEBO ZAHRNUTEJ, VRÁTANE, ALE NIE OBMEDZENÉ NA ZAHRNUTÉ ZÁRUKY ALEBO PODMIENKY TÝKAJÚCE NEPORUŠENIA, PREDAJNOSTI ALEBO VHODNOSTI PRE URČITÝ ÚČEL. SPOLOČNOSŤ ASUS, JEJ RIADITELIA, ÚRADNÍCI, ZAMESTNANCI ALEBO PREDAJCOVIA NEBUDÚ ZODPOVEDNÍ ZA AKÉKOL'VEK NEPRIAME, ZVLÁŠTNE, NÁHODNÉ ALEBO VYPLÝVAJÚCE ŠKODY (VRÁTANE ŠKÓD SPÔSOBENÝCH STRATOU NA ZÍSKU, STRATOU V OBLASTI PODNIKATEĽSKÝCH AKTÍVIT A PODOBNE), A TO AJ AK SPOLOČNOSŤ ASUS BOLA OBOZNÁMENÁ S MOŽNOSŤOU TAKÝCHTO ŠKÓD, KTORÉ SÚ DÔSLEDKOM CHYBY ALEBO OMYLU V RÁMCI TOHO NÁVODU ALEBO V RÁMCI VÝROBKU.

TECHNICKÉ ŠPECIFIKÁCIE A INFORMÁCIE, KTORÉ SÚ SÚČASŤOU TOHTO NÁVODU SÚ UVEDENÉ IBA PRE INFORMATÍVNE ÚČELY A MÔŽU BYŤ KEDYKOL'VEK ZMENENÉ BEZ PREDCHÁDZAJÚCEHO OZNÁMENIA, PRÍČOM BY TO NEMALO BYŤ INTERPRETOVANÉ AKO POVINNOSŤ SPOLOČNOSTI ASUS. SPOLOČNOSŤ ASUS NEPREBERÁ ZODPOVEDNOSŤ ANI ZÁVÄZKY TÝKAJÚCE SA AKÝCHKOL'VEK CHYB ALEBO NEPRESNOSTÍ, KTORÉ SA MÔŽU V RÁMCI TOHTO NÁVODU VYSKYTNÚŤ, A TO VRÁTANE V NÁVODE POPÍSANÝCH VÝROBKOV A SOFTVÉRU.

Výrobky a firemné označenia, ktoré sa objavujú v tomto návode môžu a nemusia byť registrovanými ochrannými známkami alebo autorskými právami patriacimi spoločnosťami a používajú sa iba na označenie alebo na vysvetľovanie, a to v prospech ich vlastníkov a bez zámeru ich porušovania.

Oznámenia

Vyhĺasenie.Federal.Communications.Commission

Toto zariadenie vyhovuje článku 15 predpisov FCC. Musí fungovať za týchto dvoch podmienok:

- Toto zariadenie nesmie spôsobovať škodlivé rušenie.
- Toto zariadenie musí absorbovať akékoľvek rušenie, vrátane rušenia, ktoré môže spôsobiť nežiaducu činnosť zariadenia.

Zariadenie bolo otestované a je v súlade s obmedzeniami pre digitálne zariadenie triedy B podľa časti 15 pravidiel komisie FCC. Tieto limity stanovujú podmienky ochrany pred škodlivým rušením v obývaných oblastiach. Toto zariadenie vytvára, používa a môže vyžarovať energiu na rádiových frekvenciách, čo môže spôsobovať neželané rušenie rádiovkej komunikácie, keď nie sú nainštalované a používané v súlade s pokynmi výrobcu. Nedá sa však zaručiť, že pri konkrétnej inštalácii nedôjde k rušeniu. Ak toto zariadenie spôsobuje škodlivé rušenie rádiového alebo televízneho príjmu, čo je možné zistiť zapnutím a vypnutím zariadenia, používateľovi sa odporúča pokúsiť sa toto rušenie napraviť jedným alebo viacerými nasledujúcimi opatreniami:

- Zmeňte orientáciu alebo polohu prijímacej antény.
- Zväčšite vzdialenosť medzi zariadením a prijímačom.
- Zapojte zariadenie do inej zásuvky elektrickej siete než je tá, do ktorej je zapojený prijímač.
- Obráťte sa na predajcu alebo skúseného rádiového/televízneho technika.



V rámci splnenia súladu s predpismi FCC je potrebné na pripojenie monitora ku grafickej karte používať tienené káble. Zmeny alebo úpravy, ktoré nie sú výslovne schválené stranou zodpovednou za súlad, majú za následok zrušenie oprávnenia na používanie tohto zariadenia.

Vyhĺasenie.pre.kanadský.Komunikačný.úrad

Toto digitálne zariadenie neprekračuje limity triedy B pre vyžarovanie rádiového ruchu z digitálnych zariadení, ako sú uvedené v predpisoch o rádiovom rušení vydaných kanadským Komunikačným úradom.

Toto digitálne zariadenie triedy B spĺňa požiadavky kanadskej normy ICES-003.

This Class B digital apparatus meets all requirements of the Canadian Interference - Causing Equipment Regulations.

Cet appareil numérique de la classe B respecte toutes les exigences du Règlement sur le matériel brouilleur du Canada.

Informácie týkajúce sa bezpečnosti

- Pred inštaláciou monitora si pozorne prečítajte všetku dokumentáciu, ktorá bola priložená.
- V rámci prevencie pred rizikom požiaru alebo úrazu elektrickým prúdom nevystavujte monitor pôsobeniu dažďa ani vlhka.
- Nikdy sa nepokúšajte otvoriť kryt monitora. V monitore je prítomné nebezpečné vysoké napätie, ktoré môže spôsobiť vážny úraz.
- Ak je zdroj napájania poškodený, nepokúšajte sa ho sami opraviť. Obráťte sa na kvalifikovaného servisného technika alebo predajcu.
- Pred použitím výrobku sa uistite, či sú všetky káble správne zapojení a či nie sú napájacie káble poškodené. Ak zistíte nejaké poškodenie, okamžite sa obráťte na predajcu.
- Priechy a otvory v zadnej a hornej časti krytu sú určené na vetranie. Nezakrývajte tieto otvory. Nikdy nedávajte tento výrobok do blízkosti ohrievačov alebo zdrojov tepla, ak nie je zaistené dostatočné vetranie.
- Monitor musí byť napájaný takým typom napájania, ktorý je uvedený na štítku na výrobku. Ak si nie ste istí typom napájania vo vašej domácnosti, obráťte sa na predajcu alebo na miestnu energetickú spoločnosť.
- Používajte príslušnú napájaciu zástrčku, ktorá zodpovedá miestnym normám napájania.
- Nepreťažujte elektrické zásuvky a predlžovacie káble. Pri preťažení môže dôjsť k požiaru alebo úrazu elektrickým prúdom.
- Nevystavujte prachu, vlhkosti a nadmerným teplotám. Nedávajte monitor na miesta, kde by mohol zmoknúť. Monitor položte na stabilný podklad.
- Počas búrky, prípadne počas dlhodobého nepoužívania odpojte zariadenie. Tým ochránite monitor pred poškodením spôsobeným energetickými výbojmi.
- Do otvorov na kryte nedávajte žiadne predmety ani tam nelejte žiadne tekutiny.
- V rámci zaistenia uspokojivej prevádzky používajte monitor len s počítačmi, ktoré majú príslušné nakonfigurované konektory označené ako 100 – 240 V stried.
- Ak máte nejaké technické problémy s monitorom, obráťte sa na kvalifikovaného servisného technika alebo predajcu.
- Pri úprave ovládania hlasitosti (a tiež aj ekvalizéra) na iné nastavenia než je stredová poloha sa môže zvýšiť výstupné napätie v slúchadlách a teda hladina akustického tlaku.
- Adaptér sa smie používať len s monitorom, nepoužívajte ho na iný účel. Zariadenie používa jeden z nasledujúcich zdrojov napájania:
 - Výrobca: Delta Electronics Inc., Model: ADP-40KD BB



Symbol prečiarknutého odpadkového koša s kolieskami znamená, výrobok (elektrické alebo elektronické zariadenie a gombíková batéria obsahujúca olovo) nesmie byť likvidovaný spolu s domovým odpadom. Overte si miestne predpisy týkajúce sa likvidácie elektronických výrobkov.

Starostlivosť a čistenie

- Pred nadvihnutím alebo zmenou polohy monitora je vhodné odpojiť káble a napájaciu šnúru. Pri nastavovaní polohy monitora dodržiavajte správne techniky zdvíhania. Pri zdvíhaní alebo prenášaní držte monitor za hrany. Nezdvíhajte obrazovku za stojan ani kábel.
- Čistenie. Monitor vypnite a odpojte napájací kábel. Povrch monitora čistite mäkkou tkaninou, ktorá nepúšťa vlákna. Odolné škvrny možno vyčistiť navlhčenou handričkou s jemným čistiacim prostriedkom.
- Nečistite prostriedkom obsahujúcim alkohol ani riedidlo. Používajte čistiaci prostriedok určený na monitory. Nikdy nestriekajte čistiaci prostriedok priamo na obrazovku, môže sa dostať do monitora a spôsobiť úraz elektrickým prúdom.

Na monitore sú normálne nasledujúce príznaky:

- V dôsledku vlastností žiarivkového svetla, môže obrazovka pri prvotnom použití blikať. Monitor vypnite a opätovne zapnite, aby ste sa uistili, či blikanie prestalo.
- V závislosti od použitého podkladu môžete badať jemne nerovnomerný jas na obrazovke.
- Keď sa niekoľko hodín na monitore zobrazuje rovnaký obraz, po jeho zmene sa môže vyskytnúť pozostatok predchádzajúceho obrazu. Obrazovka sa obnoví pomaly, prípadne môžete na niekoľko hodín vypnúť.
- Keď obrazovka stmavne alebo bliká, prípadne už vôbec nefunguje, obráťte sa na predajcu alebo servisné stredisko so žiadosťou o opravu. Neopravujte obrazovku sami!

Pravidlá používané v tejto príručke



VAROVANIE: Informácie týkajúce sa prevencie pred úrazom pri vykonávaní úlohy.



UPOZORNENIE: Informácie týkajúce sa prevencie pred poškodením súčastí pri vykonávaní úlohy.



DÔLEŽITÉ UPOZORNENIE: Informácie, ktoré MUSIA byť pri vykonávaní úlohy dodržané.



POZNÁMKA: Tipy a ďalšie informácie, ktoré sú nápomocné pri vykonávaní úlohy.

Kde.nájdete.d'alšie.informácie

Ďalšie informácie a aktualizácie k výrobku a softvéru nájdete na nasledujúcich miestach.

1.. Webové.stránky.spoločnosti.ASUS

Celosvetová webová stránka spoločnosti ASUS poskytuje aktualizované informácie o hardvérových a softvérových produktoch ASUS. Pozrite stránku <http://www.asus.com>.

2.. Voliteľná.dokumentácia

K výrobku môže byť priložená voliteľná dokumentácia, ktorú mohol pridať predajca. Tieto dokumenty nie sú súčasťou štandardného balenia.

Takeback Services

ASUS recycling and takeback programs come from our commitment to the highest standards for protecting our environment. We believe in providing solutions for our customers to be able to responsibly recycle our products, batteries and other components as well as the packaging materials.

Please go to <http://csr.asus.com/english/Takeback.htm> for detail recycling information in different region.

1.1 Vitajte!

Ďakujeme, že ste si zakúpili LCD monitor ASUS®!

Najnovší širokouhlý LCD monitor od spoločnosti ASUS poskytuje širšie, jasnejšie a krištáľovo čisté zobrazenie a okrem toho je vybavený funkciami, ktoré vylepšujú pozeranie.

S týmito funkciami si môžete vychutnať praktické a lahodné vizuálne zážitky, ktoré vám monitor prináša!

1.2 Obsah balenia

Skontrolujte, či sú v balení nasledujúce položky:

- ✓ LCD monitor
- ✓ Podstavec monitora
- ✓ Stručná úvodná príručka
- ✓ Záručný list
- ✓ Napájací adaptér
- ✓ Napájací kábel
- ✓ Kábel DisplayPort (voliteľný)
- ✓ Kábel HDMI (voliteľný)

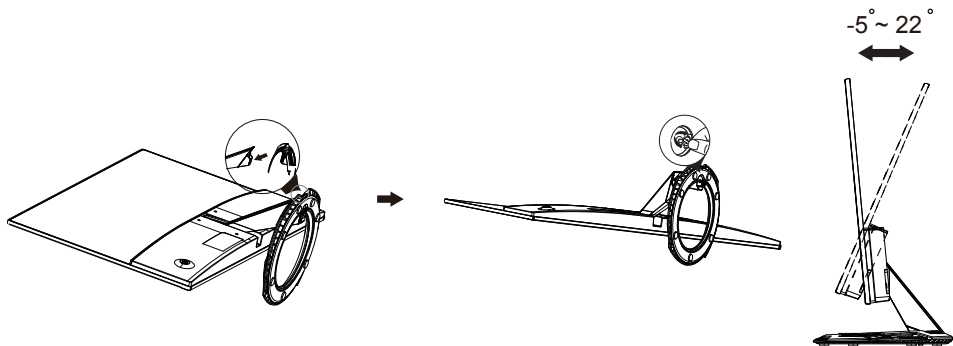


Ak je niektorá hore uvedená položka poškodená, prípadne chýba, okamžite sa obráťte na svojho predajcu.

1.3 Zostavenie monitora

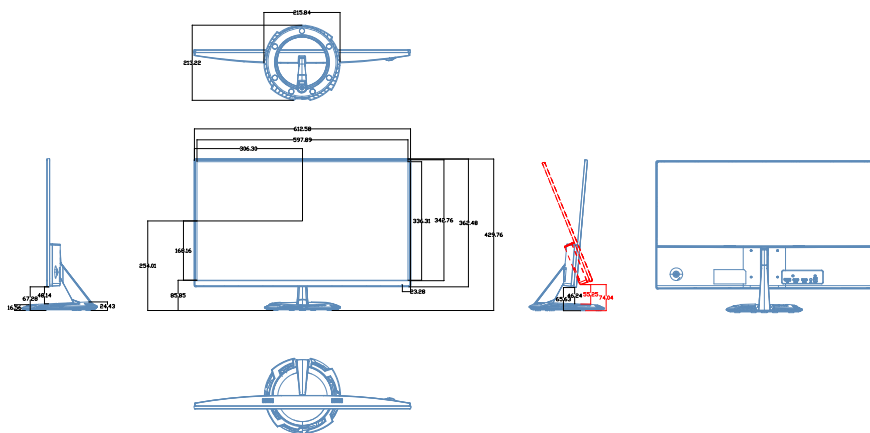
Spôsob zostavenia monitora:

1. Umiestnite zobrazovací panel na plochu na handričku na stôl, Potom pripojte základňu k ramenu a upevnite ju pomocou skrutky tak, aby sa pevne spojili. Skrutku je možné jednoducho utiahnuť prstami.
2. Uhol monitora nastavte tak, aby bol pre vás čo najpohodlnejší.



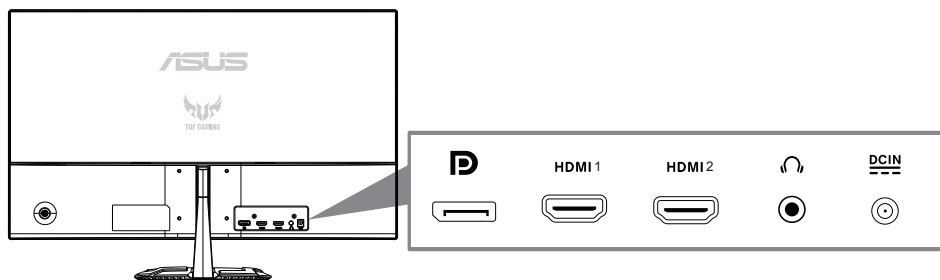
1.4 Vonkajšie rozmery

Jednotky: mm [inch]



1.5 Pripojenie káblov

1.5.1 Zadná strana LCD monitora

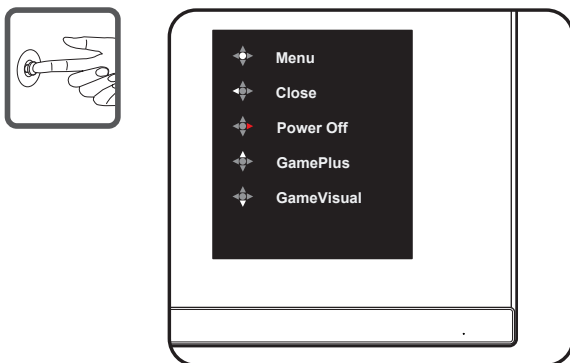


1. Účinný a šetrný k životnému prostrediu
2. S podporou 4K UHD rozlíšenia
3. HDMI 2 Port
4. HDMI 1 Port
5. DisplayPort Port

1.6 Predstavenie monitora

1.6.1 Používanie ovládacích tlačidiel

Ovládacie tlačidlá na zadnej strane monitora používajte na zmenu nastavení obrazu.



1. Indikátor napájania:

- Zadefinovanie farby indikátora napájania zo siete je v dolu uvedenej tabuľke.

Stav	Popis
Bielý	ZAP.
Žltý	Pohotovostný režim
VYP.	VYP.

2. Stredné tlačidlo:

- Stlačením tohto tlačidla vstúpite do ponuky OSD.
- Stlačením tohto tlačidla zapnete monitor, keď je vypnutý.

3. Ľavý kľúč:

- Ukončenie ponuky OSD alebo návrat do predchádzajúcej vrstvy.

4. Pravý kľúč:

- Klávesová skratka vypnutia.
- Zadajte možnosť nasledujúcej vrstvy.

5. Kľúč hore:

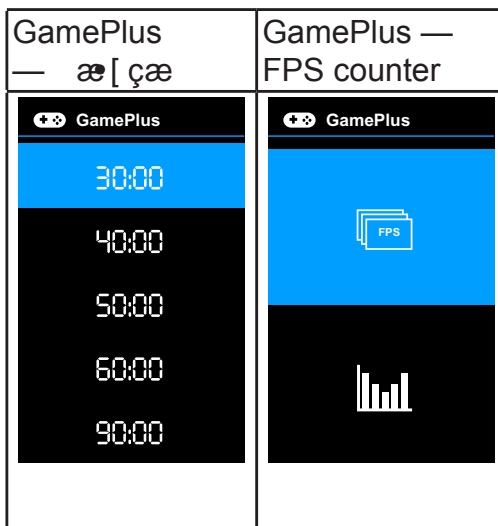
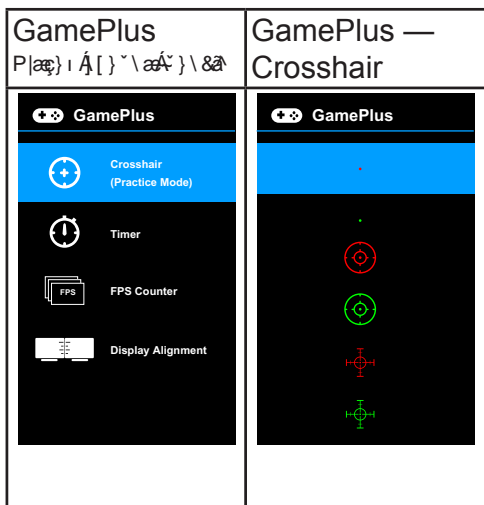
- Použite túto klávesovú skratku na GamePlus.
- Posuňte možnosť nahor alebo zvýšite hodnotu možnosti.

6. Kláves nadol:

- Použite túto klávesovú skratku na GameVisual.
- Posuňte možnosť nadol alebo znížte hodnotu možnosti.
- Klávesová skratka pre klávesovú skratku. Stlačením a podržaním na 5 sekúnd zapnete / vypnete zámok klávesov.

Aktivovanie funkcie GamePlus:

- Stlačením tlačidla **GamePlus** prejdite do hlavnej ponuky GamePlus.
- Aktivujte funkciu Crosshair (Vlasový kríž), Timer (Časovač) alebo FPS Counter (Počítadlo FPS), alebo Display Alignment (Zarovnanie zobrazenia).
- Stlačením tlačidiel ▼ a ▲ vykonajte voľbu a stlačením ● potvrdte požadovanú funkciu. Stlačením tlačidla ◀ vypnete a zatvoríte ponuku.



Funkcia GameVisual

Funkcia GameVisual vám umožňuje pohodlne zvoliť spomedzi rozličných režimov obrazu.

Aktivovanie funkcie GameVisual:

Opakovaným stlačením klávesovej skratky GameVisual vyberte.

- **Scenery Mode (Režim Scenéria):** Toto je najlepšia voľba pre fotografie scenérií zobrazované pomocou technológie inteligentného obrazu GameVisual™.
- **Racing Mode (Režim Preteky):** Toto je najlepšia voľba pre hranie pretekárskych hier pomocou technológie inteligentného obrazu GameVisual™.
- **Cinema Mode (Režim Kino):** Toto je najlepšia voľba pre sledovanie filmov pomocou technológie inteligentného obrazu GameVisual™.
- **RTS/RPG Mode (Režim RTS/RPG):** Toto je najlepšia voľba pre hranie hier typu Stratégia v reálnom čase (RTS)/Hra na hrdinov (RPG) pomocou technológie inteligentného obrazu GameVisual™.
- **FPS Mode (Režim FPS):** Toto je najlepšia voľba pre hranie hier typu Strieľačka z pohľadu prvej osoby pomocou technológie inteligentného obrazu GameVisual™.
- **sRGB Mode (Režim sRGB):** Toto je najlepšia voľba pre zobrazovanie fotografií a obrázkov z počítačov.
- **MOBA Mode:** Toto je najlepšia voľba pre hranie multiplayerových online hier v bojovej aréne pomocou technológie inteligentného obrazu GameVisual™.



-
- V Racing mode (Režime Preteky) sa nedajú konfigurovať nasledujúce funkcie: Saturation (Nasýtenie), Skin Tone (Tón pokožky), ASCR.
 - V sRGB mode (Režime sRGB) sa nedajú konfigurovať nasledujúce funkcie: Brightness (Jas), Contrast (Kontrast), Saturation (Nasýtenie), Color Temp. (Teplota farieb), Skin Tone (Tón pokožky), ASCR.
 - V MOBA mode (Režime MOBA) sa nedajú konfigurovať nasledujúce funkcie: Saturation (Nasýtenie), Skin Tone (Tón pokožky), ASCR.
-

2.1 Odpojenie ramena/stojana (pre montážnu zostavu na namontovanie na stenu) (upevnenie na stenu iba pre port HDMI)

Odpojitelný stojan tohto monitora je špeciálne navrhnutý pre montážnu zostavu na namontovanie na stenu.

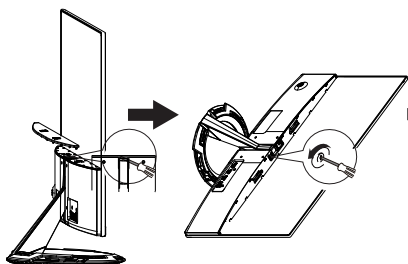
Odpojenie ramena/stojana

1. Odpojte sieťový a signálne káble. Monitor opatrne položte prednou časťou na čistý stôl.
2. Pomocou skrutkovača odskrutkujte štyri skrutky na ramene (obrázok 1) a následne odpojte rameno/stojan od monitora (obrázok 2).

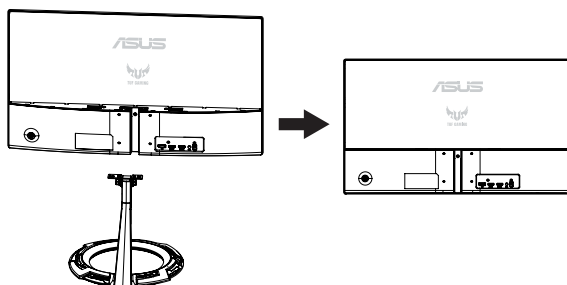


- Odporúčame vám zakryť povrch stola mäkkou tkaninou, aby ste zabránili poškodeniu monitora.
- Pri odskrutkovaní skrutiek držte stojan monitora.

Obrázok 1



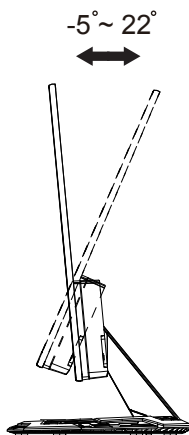
Obrázok 2



- Montážna súprava (75 x 75mm) sa kupuje samostatne.
- Používajte jedine konzolu na montáž na stenu, ktorá je uvedená v zozname UL a ktorej minimálna hmotnosť/zaťaženie je 12 kg (veľkosť skrutky: M4 x 10 mm).

2.2 Nastavenie monitora

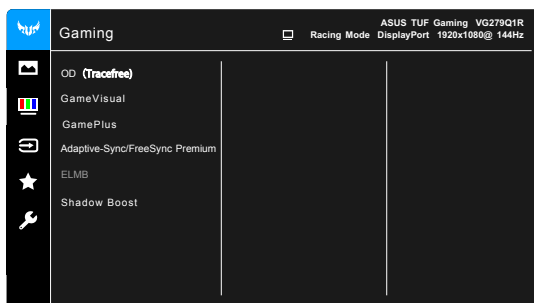
- Pre optimálne sledovanie vám odporúčame, aby ste sa pozerali na celú prednú časť monitora; následne monitor nastavte do pre vás vyhovujúcej polohy.
- Počas zmeny uhla pridržajte stojan, aby ste zabránili pádu monitora.
- Uhol monitora môžete nastaviť v rozmedzí $+22^\circ$ až -5° .



Je bežné, pokiaľ sa monitor počas nastavenia uhla sledovania mierne trasie.

3.1 OSD (Ponuka na obrazovke)

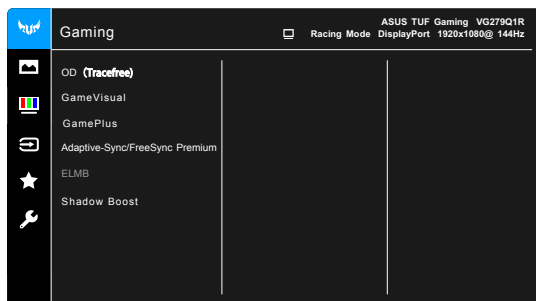
3.1.1 Ako prekonfigurovať



1. Stlačte tlačidlo PONUKA, aby ste tak aktivovali ponuku OSD.
2. Pomocou tlačidiel ▼ a ▲ môžete prepínať medzi možnosťami v ponuke. Po prechode od jednej ikony k druhej sa názov možnosti zvýrazní.
3. Ak chcete v ponuke zvoliť zvýraznenú položku, stlačte tlačidlo ● .
4. Pomocou tlačidiel ▼ a ▲ vyberte požadovaný parameter.
5. Pomocou tlačidla ● sa dostanete na riadok s posúvačom a potom pomocou tlačidla ▼ alebo ▲ vykonajte zmeny v závislosti od indikátorov v ponuke.
6. Zvoľte ◀ na návrat do predchádzajúcej ponuky alebo ● na potvrdenie a návrat do predchádzajúcej ponuky.

3.1.2 Predstavenie funkcií v ponuke na obrazovke

1 Gaming (Hry)



- **OD(Tracefree):** Vylepšuje čas odozvy odtieňov sivej panela LCD.



Táto funkcia nie je k dispozícii, ak je povolená funkcia **ELMB**.

- **GamePlus:** Podrobnosti nájdete v časti **1.6.1 Funkcia GamePlus**.
- **GameVisual:** Podrobnosti nájdete v časti **1.6.1 Funkcia GameVisual**.
- **Adaptive-Sync/FreeSync Premium:** Umožňuje na grafickom zdroji podporujúcom funkciu Adaptive-Sync* dynamické nastavenie obnovovacej frekvencie založené na frekvencii snímkov typického obsahu pre účinný výkon a virtuálnu aktualizáciu obrazu s nízkou latenciou bez zasekávania.



- Funkcia Adaptive-Sync/FreeSync Premium dá aktivovať len pri frekvencii 48 Hz až 144 Hz pre port DisplayPort.
- Funkcia FreeSync Premiumsa dá aktivovať len pri frekvencii 48 Hz až 144 Hz pre port HDMI
- Informácie o podporovaných grafických procesoroch a minimálnych požiadavkách na počítač a ovládač vám poskytnú výrobcovia grafických procesorov.

- **ELMB:** Umožňuje zapnúť funkciu, keď je položka **Adaptive-Sync/FreeSync Premium** nastavená na možnosť Zapnuté. Táto funkcia odstraňuje trhanie obrazovky, redukuje duchov a rozmazanie pohybu pri hraní hier.



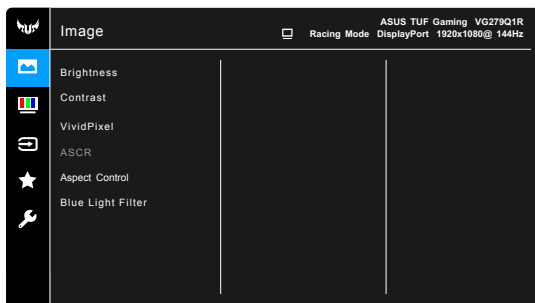
Keď je funkcia **Adaptive-Sync/FreeSync Premium** nastavená na možnosť Vypnuté, táto funkcia sa dá aktivovať len vtedy, ak je obnovovacia frekvencia 100 Hz, 120 Hz, alebo 144 Hz.

- **Shadow Boost:** Vylepšenie tmavých farieb nastavuje krivku Gamma na monitore tak, že v obraze sa zvýraznia tmavé tóny, vďaka čomu sa tmavé scény a objekty zdajú jasnejšie.



Táto funkcia je k dispozícii len v Racing mode (Režime Preteký), RTS/RPG mode (Režim RTS/RPG), FPS mode (Režim FPS) alebo sRGB mode (Režim sRGB).

2. Image (Obraz)



- **Brightness (Jas):** Rozsah nastavenia je od 0 do 100.
- **Contrast (Kontrast):** Rozsah nastavenia je od 0 do 100.
- **VividPixel:** Vylepšuje hrany zobrazeného obrazu a na obrazovke vygeneruje obrazy vo vysokej kvalite.
- **ASCR:** Zapnutie a vypnutie funkcie ASCR (ASUS Smart Contrast Ratio).
- **Aspect Control (Ovládanie pomeru strán):** Služi na nastavenie pomeru strán na možnosť **Full (Úplný)** alebo **4:3**
- **Blue Light Filter (Filter modrého svetla)**
 - * **Level 0 (Úroveň 0):** Žiadna zmena.
 - * **Level 1 – 4 (Úroveň 1 – 4):** Čím vyššia úroveň, tým menej modrého svetla sa rozptyľuje. Keď je funkcia Blue Light Filter (Filter modrého svetla) aktivovaná, automaticky sa importujú predvolené nastavenia Racing Mode (Režim Preteký). Od Level 1 (Úroveň 1) po Level 3 (Úroveň 3) sa dá funkcia Brightness (Jas) konfigurovať. Level 4 (Úroveň 4) je optimalizované nastavenie. Je v súlade s certifikátom TUV redukcia modrého svetla. Funkcia Brightness (Jas) sa nedá konfigurovať.

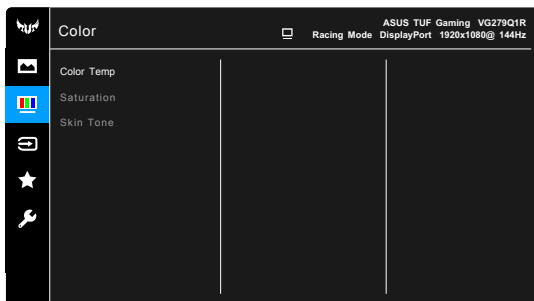


Ak chcete zmierniť únavu zraku, pozrite nasledujúce:

- Pri dlhšej práci by sa mali používatelia občas pozerat' inam. Odporúča sa dávať si krátke prestávky (najmenej 5 minút) zhruba po 1 hodine nepretržitej práce na počítači. Krátke a časté prestávky sú účinnejšie než jedna dlhšia prestávka.
- Ak chcete minimalizovať únavu zraku a vysušanie očí, mali by ste sa pravidelne pozriet' na predmety, ktoré sú ďalej.
- Cvičenie očí pomáha znížiť únavu zraku. Tieto cvičenia často opakujte. Ak únava zraku pretrváva, obráťte sa na lekára. Cvičenie očí: (1) Opakovane sa pozerajte hore a dole. (2) Pomaly zatvárajte oči. (3) Pozerajte do uhlopriečky.
- Vysokoenergetické modré svetlo môže spôsobiť únavu zraku a AMD (Vekom podmienená makulárna degenerácia). Filter modrého svetla zníži až o 70 % (max.) škodlivé modré svetlo a pomáha pri prevencii pred CVS (Syndróm počítačového videnia).

3. Color (Farba)

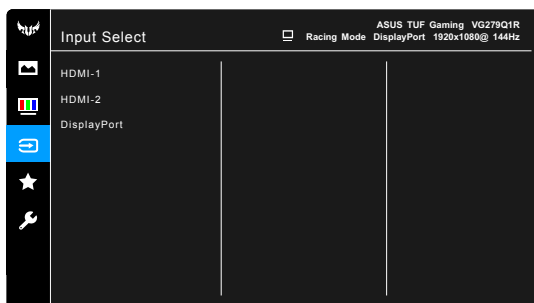
V tejto ponuke nastavte požadované farby.



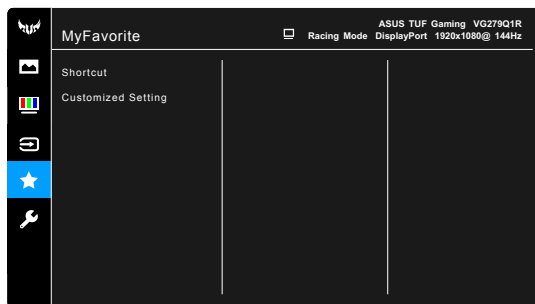
- **Color Temp (Teplota farieb):** Obsahuje 4 režimy – Cool (Chladné), Normal (Normálne), Warm (Teplé) a User Mode (Používateľský režim).
- **Saturation (Nasýtenie):** Rozsah nastavenia je od 0 do 100.
- **Skin Tone (Tón pokožky):** Obsahuje tri režimy farieb – Reddish (Červenkasté), Natural (Prirodzené) a Yellowish (Žltkasté).

4. Input Select (Výber vstupu)

V tejto funkcii môžete vybrať požadovaný zdroj vstupu.



5. MyFavorite

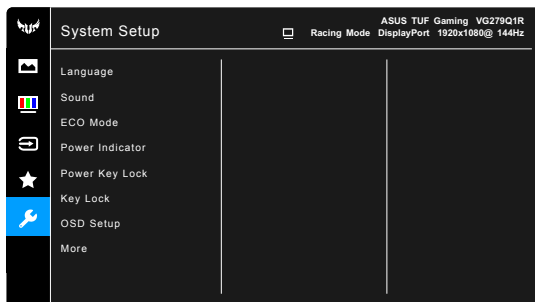


- **Shortcut (Klávesová skratka):**
 - * **Shortcut 1 (Klávesová skratka 1)/Shortcut 2 (Klávesová skratka 2):** Služi na nastavenie funkcií klávesových skratiek pre tlačidlá klávesových skratiek.



Keď je určitá funkcia zvolená alebo aktivovaná, vaše tlačidlo klávesovej skratky ju nemusí podporovať. Dostupné voľby funkcie pre klávesovú skratku: GamePlus (len pre **Shortcut 1 (Klávesová skratka 1)**), GameVisual (len pre **Shortcut 2 (Klávesová skratka 2)**), Brightness (Jas), Contrast (Kontrast), Blue Light Filter (Filter modrého svetla), Color Temp. (Teplota farieb), Volume (Hlasitosť).

- **Customized Setting (Prispôbené nastavenia):** Načítanie a uloženie všetkých nastavení monitora.
- ## 6. System Setup (Nastavenie systému).




- **Language (Jazyk):** Na výber je 21 jazykov: angličtina, francúzština, nemčina, taliančina, španielčina, holandčina, portugalčina, ruština, čeština, chorvátčina, poľština, rumunčina, maďarčina, turečtina, zjednodušená čínština, tradičná čínština, japončina, kórejčina, thajčina, indonézština, perzština.
- **Sound (Zvuk):** V tejto ponuke sa upravujú nastavenia týkajúce sa zvuku.
 - * **Volume (Hlasitosť):** Rozsah nastavenia je od 0 do 100.
 - * **Mute (Stlmiť):** Zapína a vypína zvuk monitora.
- **ECO Mode:** Znižuje spotrebu energie.
- **Power Indicator (Indikátor napájania):** Zapnutie a vypnutie LED indikátora napájania.

- **Power Key Lock (Uzamknutie tlačidla napájania):** Povolenie alebo zakázanie tlačidla napájania.
- **Key Lock (Zámok tlačidiel):** Ak chcete vypnúť všetky tlačidlá funkcií. Stlačením tlačidla ▼ po dobu viac než 5 sekúnd zrušíte funkciu uzamknutia tlačidiel.
- **OSD Setup (Nastavenie OSD):**
 - * Upravuje časový limit zobrazovania ponuky OSD od 10 do 120 sekúnd.
 - * Povolenie alebo zakázanie funkcie DDC/CI.
 - * Upravuje pozadie ponuky na obrazovke od nepriehľadnej po priehľadnú.
- **Information (Informácie):** Zobrazuje informácie o monitore.
- **All Reset (Obnoviť všetko):** Ak vyberiete možnosť „Yes“ (Áno), obnovíte predvolené nastavenia.

3.2 Technické špecifikácie

Model	VG279Q1R
Veľkosť panela	27"W(68.6cm)
Maximálne rozlíšenie	1920x1080@144Hz
Jas (typ.)	250cd/m ²
Kontrastný pomer Intrinsic (typ.)	1000:1
Uhol zobrazenia (CR>10)	178°(H) /178°(V)
Farby displeja	16.7 M
Doba odozvy	4ms (G To G) 1ms(MPRT)
Zvuk z HDMI	Áno
Vstup HDMI	Áno
DisplayPort	Áno
Audio Line-out	Áno
Spotreba pri zapnutí	<18w (Meranie jasu obrazovky 200 nitov bez pripojenia zvuku/ USB/čítačky kariet)
Farby skrinky	Čierna
Režim úspory energie	< 0.5W
Režim vypnutia	< 0.3W
Naklonenie	-5° ~ +22°
Zostava pre namontovanie na stenu	Yes (75mm x 75mm)
Fyz. Rozmery so stojanom (Š x V x H)	612.6mm x 431mm x 213mm
Fyz. Rozmery bez stojana (Š x V x H) (För väggmontering)	612.6mm x 362.5mm x 37.7mm
Rozmery škatule (Š x V x H)	692mm x 499mm x 183mm
Približná čistá hmotnosť (približne)	3.6kg
Hrubá hmotnosť (približne)	6.1 kg
Menovité napätie	Striedavé: 100 – 240 V Jednosmer.: 19 V, 2,1 A (sieťový napájací adaptér)
Teplota (prevádzková)	0 C~40 C

3.3 Riešenie problémov (Často kladené otázky)

Problém	Možné riešenie
LED indikátor napájania nesvieti	<ul style="list-style-type: none"> • Stlačte tlačidlo  a skontrolujte, či je monitor v režime zapnutia. • Skontrolujte, či je sieťový kábel správne pripojený k monitoru a k sieťovej zásuvke. • V hlavnej ponuke OSD si pozrite funkciu Indikátor napájania. Voľbou „ZAP.“ zapnete LED indikátor napájania.
LED indikátor napájania svieti na žltó a obrazovka je bez obrazu	<ul style="list-style-type: none"> • Skontrolujte, či je monitor a počítač v režime zapnutia. • Uistite sa, že kábel na prenos signálu je správne pripojený k monitoru a k počítaču. • Skontrolujte kábel na prenos signálu a uistite sa, že žiadny z kolíkov nie je ohnutý. • Pripojte počítač k inému dostupnému monitoru a skontrolujte, či počítač funguje správne.
Obraz na obrazovke je príliš svetlý alebo príliš tmavý	<ul style="list-style-type: none"> • Pomocou OSD prispôbte nastavenia Contrast (Kontrast) a Brightness (Jas).
Obraz skáče, alebo sa na obraze vyskytuje vlnovitý vzor	<ul style="list-style-type: none"> • Uistite sa, že kábel na prenos signálu je správne pripojený k monitoru a k počítaču. • Elektrické zariadenia, ktoré môžu spôsobovať elektrickú interferenciu, premiestnite.
Na obraze sa vyskytujú farebné chyby (biela nevyzerá ako biela)	<ul style="list-style-type: none"> • Skontrolujte kábel na prenos signálu a uistite sa, že žiadny z kolíkov nie je ohnutý. • Pomocou OSD vykonajte resetovanie. • Pomocou OSD prispôbte nastavenia farieb R/G/B (červená/zelená/modrá) alebo zvolte Color Temp. (Teplota farieb).
Žiadny zvuk alebo tichý zvuk	<ul style="list-style-type: none"> • Skontrolujte, že audio kábel je správne pripojený k monitoru. • Na monitore aj na počítači prispôbte nastavenia hlasitosti. • Presvedčte sa, že ovládač zvukovej karty počítača bol správne nainštalovaný a zaktívovaný. • Skontrolujte, že v OSD je správne nastavený zdroj zvuku.

3.4 Zoznam podporovaných synchronizácií

Primárna synchronizácia podporovaná PC

Rozlíšenie	Obnovovací kmitočet	Horizontálny kmitočet
640 x 480	60Hz	31,469kHz
640 x 480	72Hz	37,861kHz
640 x 480	75Hz	37,5kHz
800 x 600	56Hz	35,156kHz
800 x 600	60Hz	37,879kHz
800 x 600	72Hz	48,077kHz
800 x 600	75Hz	46,875kHz
1024 x 768	60Hz	48,363kHz
1024 x 768	70 Hz	56,476kHz
1024 x 768	75Hz	60,023kHz
1152 x 864	75Hz	67,5kHz
1280 x 960	60Hz	60kHz
1280 x 1024	60Hz	63,981kHz
1280 x 1024	75Hz	79,976kHz
1440 x 900	60Hz	55,935kHz
1440 x 900	75Hz	70,635kHz
1680 x 1050	60Hz	65,29kHz
1920 x 1080	60Hz	67,5kHz
1280 x 720	60Hz	44,772kHz
1920 x 1080	100Hz	137,3kHz
1920 x 1080	120Hz	139,1kHz
1920 x 1080	144Hz	158,1kHz

Režimy IBM, výrobné prednastavené synchronizácie

Rozlíšenie	Obnovovací kmitočet	Horizontálny kmitočet
640 x 350	70 Hz	31,469kHz
720 x 400	70 Hz	31,469kHz

Režimy MAC, výrobné prednastavené synchronizácie

Rozlíšenie	Obnovovací kmitočet	Horizontálny kmitočet
640 x 480	67Hz	35kHz
832 x 624	75Hz	49,725kHz

Režimy VESA, používateľsky dostupné synchronizácie

Rozlíšenie	Obnovovací kmitočet	Horizontálny kmitočet
848 x 480	60Hz	31,02kHz
1280 x 720 (RB)	60Hz	44,444kHz
1280 x 720	60Hz	44,772kHz
1280 x 720	75Hz	56,456kHz
1280 x 768 (RB)	60Hz	47,396kHz
1280 x 800 (RB)	60Hz	49,306kHz
1280 x 800	60Hz	49,702kHz
1280 x 800	75Hz	62,795kHz
1366 x 768	60Hz	47,712kHz

1440 x 900 (RB)	60Hz	55,469kHz
1440 x 900	75Hz	70,635kHz
1680 x 1050 (RB)	60Hz	64,674kHz
1920 x 1080	60Hz	66,587kHz

Synchronizácia SD/HD

Formáty HDM/DP,CEA-861B, podporovaná primárna synchronizácia SD/HD

Rozlíšenie	Obnovovací kmitočet	Horizontálny kmitočet
640 x 480 P 4:3	59,94 / 60Hz	31,469kHz
720 x 480 P 4:3	59,94 / 60Hz	31,469 / 31,5 kHz
720 x 480 P 16:9	59,94 / 60Hz	31,469 / 31,5kHz
720 x 576 P 4:3	50Hz	31,25kHz
720 x 576 P 16:9	50Hz	31,25kHz
1 280 x 720 P 16:9	50Hz	37,5kHz
1 280 x 720 P 16:9	59,94 / 60Hz	44,955 / 45kHz
1440 x 480 P 4:3	59,94 / 60Hz	31,469 / 31,5kHz
1440 x 480 P 16:9	59,94 / 60Hz	31,469 / 31,5kHz
1440 x 576 P 4:3	50Hz	31,25kHz
1 440 x 576 P 16:9	50Hz	31,25kHz
1 920 x 1 080 P 16:9	50Hz	56,25kHz
1 920 x 1 080 P 16:9	59,94/60Hz	67,433 / 67,5kHz

Formáty HDM/DP,CEA-861B, podporovaná voliteľná synchronizácia SD/HD

Rozlíšenie	Obnovovací kmitočet	Horizontálny kmitočet
1440 x 480P	59,94 / 60Hz	31,469 / 31,5kHz
1440 x 576P	50Hz	31,25kHz
1920 x 1080P	50Hz	56,25kHz
1920 x 1080P	59,94 / 60Hz	67,433 / 67,5kHz

* Režimy, ktoré nie sú v hore uvedených tabuľkách uvedené, nemusia byť podporované. Kvôli optimálnemu rozlíšeniu vám odporúčame zvoliť si režim z hore uvedených tabuliek.