

SEVERIN



ART.-NO. CY 7088

Model: Severin CY 7088

Hlučnost: 80 dB

Napätie/Frekvence: 220-240 V~ 50-60 Hz

Dĺžka kábla: 6 m

Objem odpadovej nádoby: 2,2 l

Drazí zákazníci,

Před použitím spotřebiče si pozorně přečtěte pokyny a uschovejte je pro budoucí použití. Spotřebiče môžu používať iba osoby, ktoré sú zoznamené s bezpečnostnými pokynmi.



Popis

1. Nádoba na prach
2. Hlavná jednotka
3. Tlačidlo pre uvoľnenie nádoby na prach
4. Tlačidlo pre stiahnutie napájacieho kábla
5. Řízení výkonu
6. Parkovací hák
7. Síťová sieťka
8. Kryt HEPA filtru
9. Tlačidlo zapnutie/vypnutie
10. Podlahová hubice
11. Sací hadice
12. Nástroj 2 v 1
13. Teleskopická trubice
14. Predfiltr motora

Bezpečnostná inštrukcia

Pripojte spotrebiče

Protože je spotřebič napájen elektrickým proudem, existuje nebezpečí elektrickým proudem. Proto:

- Vysavač a spustite iba podľa údajů na typovém štítku (spodní strana spotřebiče).
- Před použitím používat spotřebič a napájecí kabel, zda nejsou poškozené. Nikdy neprovozujte vadný spotřebič nebo spotřebič s vadným napájecím kabelem.
- Nikdy sa nepokúšajte sami opravovať spotřebiče ani jeho napájecí kábel. Aby ste predchádzali nebezpečenstvu, opravy spotřebiče a napájacieho kábla môžete vykonávať iba náš servis. Vadný spotřebič odevzďte predajcu alebo kontaktujte SEVERIN služby zákazníkov.
- Neponorte spotřebiče do vody alebo iných kapalin a neošetríte jej kapalinu. Neprovozujte spotřebiče vonku alebo v miestnostech s vysokou vlhkosťou. Nemanipulujte prístrojom s mokryma rukami.
- Pozor: Síťový kábel musí byť vytažený ze spotřebiče pouze co to ide.

- dopĺňa vlhkosť, že sieťový kábel nie je zalomený, pritlačený alebo nechcený a nesmie prísť do kontaktu so zdrojom tepla, a ostrými hranami. Ujistí sa aby sa napájací kábel nestal nebezpečným zakopnutím.
- Netahejte ani neprenášajte zariadenie pomocou napájacieho kábla. Pri odpájaní zástrčky zo zásuvky, vždy ťahajte priamo za zástrčku.
- Ak je to možné, nepoužívajte predĺžovací kábel. Ak je to nevyhnutné, používajte iba jednoduché predĺžovacie testované GS (žiadne adaptéry s viacerými zásuvkami), ktoré sú potrebné pre spotrebu energie spotrebičov.
- Před čištěním nebo údržbou spotřebičů, stejně jako před výměnou příslušenstva, vypněte spotřebič a vyberte ze zásuvky.

Bezpečnosť konkrétnych skupín ľudí

- Tento spotrebič môžu používať iba deti staršie 8 rokov a osoby so zníženými fyzickými, smyslovými alebo duševnými schopnosťami alebo nedostatkami skúseností a/alebo znalostí, ak sú pod dohľadom alebo ak boli poučené o používaní spotrebičov a rozumiem všetkým rizikám vyplývajúcim z používania spotrebičov.
- Děti si se spotřebičem nesmějí hrát nebo na spotřebiči stát nebo sedět. Čištění a uživatelskou údržbu nesmějí vykonávat deti bez dozoru.
- Udržujte deti mladší 8 rokov v dostatočnej vzdialenosti od spotrebičov a napájacieho kábla.
- Obalové materiály uchovávajte mimo dosahu detí a zlikvidujte je. Inak predstavujú riziko udušenia.

Použitie

Spotrebič smí byť používaný pouze v domácnosti. Vysušte iba vysavačom, normálne znečistené podlahy alebo v závislosti na doplnkoch tiež nábytok a čalounění. Akékoľvek iné použitie je nevhodné a zakázané.

Aby sme zabránili zraneniam, požiarom a škodám, nesmíme používať spotrebiče do vakua:

- Lidé, zvířata a rostliny. Vždy udržujte trysky a otvory pre vysávanie v dostatočnej vzdialenosti zo všetkých častí tela, vlasov a oblečenia. Nevysávajte v blízkosti hlavy.
- Žhnoucí alebo horiace častice (jako popel, uhlíky, drevené uhlie, cigareta, zápalky).
- Výbušné alebo horľavé materiály alebo toner.
- Voda a iné kapaliny, napr. vlhký čistič kobercov
- Špičaté predmety, ako sú sklenené úlomky, sú alebo stavebný odpad.
- Jemný prach, ako je omítka, cement, jemný vrtný prach, prací prášok

Označenie CE

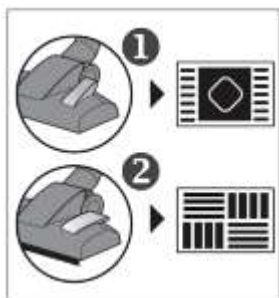
Toto zariadenie je v súlade s povinnými smernicami EÚ pre označenie CE

Pred prvým použitím

- Odstráňte zo spotrebičov všetky zostávajúce obaly alebo vložky.
- Sestavte zariadenie, ako je znázornené nižšie, najlepšie, či sú nádoba na prach a filtry správne nasadené (pozri tiež časť „Vyprázdnenie nádoby na prach“ a „Čistenie alebo výmena filtru“).

Sestavení

- Díly spotřebiče sestavte iba vtedy, keď je zástrčka vytiahnutá zo sieťovej zásuvky.
- V prípade potreby zasuňte nádobu na prach do spotrebiča, kým neuslyšíte zacvaknutie.
- asi hadici ke spotřebiči a zajistěte ji na místě o čtvrt otáčky.
- Nasuňte teleskopickú trubicu na hadicu, kým neuslyšíte cvaknúť, a nastavte ju na dĺžku.
- Vyberte správnu hubicu pre povrch, ktorý chcete vytlačiť:



Prepínacia podlahová hubice má 2 nastavenia:

Pozice 1 sa výborne hodí k čisteniu nečistôt a vlákien z kobercov, predložiek atď pre hĺbkové čistenie týchto povrchov.

Pozice 2 je ideálne pre všetky druhy hladkých tvrdých podlah



Se složeným kartáčom je nástroj 2 v 1 ideálny pre štrbiny na pohovce a ďalšie oblasti

sú ťažko dosažiteľné.

S rozloženým kartáčom je ideálny pre vysávanie vášho nábytku

- Nikdy nepoužívajte poškodenú trysku. Poškodená tryska môže spôsobiť poškrabanie povrchu.

Vysávaní

- Zejména při vysávaní schodů se jedná, že jste vždy nad spotřebičem. Ostatné - Vysávaní moudré zariadenie môže spadnúť a spôsobiť zranenie.
- Pri použití kešky s rotujúcimi štetinami jej vždy udržiujte mimo dosahu ľudí, zvierat, rastlín, káblov a vedenia.
- Spotřebič po používajte pouze vtedy, sú-li nádoba na prach a filtry správne vložené.
- Sestavte spotřebič, zapojte jej do elektrickéj siete a zapněte spotřebič.
- Dodržujte pokyny pre čistenie a údržbu výrobcu podlahových krytín, kobercov alebo.



Ak dôjde k náhodnému nasaniu záclon alebo iných predmetov, rýchlo otvoríte posuvný ventil a uvoľníte znovu predmety.

· Vždy sa zistilo, že ste nastavili sací výkon tak, aby zodpovedal typu povrchu (viz časť „Nastavenie sacího výkonu“).

· Po použití spotřebiča vypnite a odpojte od siete.

· Když stlačíte tlačítko pre zapojenie elektrického kábla, sieťový kábel sa zapne do spotřebiča. Určite vydržte batériu a vedte ju rukou smerom k úložnému priestoru

pre kábel. Inak by sa kábel mohol nekontrolovane pohybovať s rizikom zranenia blízkych, nebezpečenstva zasiahnutia alebo poškodenia predmetov

Nastavenie sacího výkonu

- Ovládanie výkonu je plynule nastaviteľné v celom rozsahu nastavení. V závislosti na povrchu, ktorý má byť vysávaný, poloha ovládača výkonu by mala byť nastavená takto:
- maximálny výkon: pre tvrdé podlahy so štrbinami, silne znečistené podlahy
- vysoký výkon: pre koberce, behouny a podobné predmety
- nízky výkon: pre čalouněný nábytok, vankúše a matrace
- minimálny výkon: pre závesy, závesy a podobné predmety

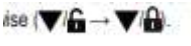
Pred prováděním údržby nebo čištění spotřebičů jej vypnite a vypnite sieť!

Čistenie nádoby na prach

- Pravidelne čistit nádobu na prach, najmä za nasledujúcich podmienok:
- ak sa zdá, že výkon je znížený
- pred uložením spotřebičov na dlhšiu dobu
- před odesláním spotřebiče do servisního střediska.
- Stlačte tlačidlo a vyberte nádobku na prach.

- Otočte nádobu na prach proti smeru rôznych ručičiek (→) a presvedčte sa.



- Odsajte filtrovanú nádobu na prach (otočte proti smeru ručičiek) a vytlačte jej. V prípade potreby vyčistite filter, jak je uvedené v časti na „Čištění nebo výměna filtrů“.
- Oddelte vložku nádoby na prach (otočte proti smeru ručičiek) a vytlačte ji.
- Pomocou rozloženého kartáče nástroje 2 v 1 vykartáčujte vložku nádoby na prach. Na vložku nepoužívajte vodu!
- Opláchnite nádobu na prach (v prípade potreby použite jemný čistiaci prostriedok vodou dodávaný do vody). Vysušte nádobu na prach znovu pred vložením späť do spotrebiča.
- Vložte vložku nádoby na prach späť do nádoby na prach a zaistite ju otočením vo veľkom smere ručičiek.
- filter nádoby na prach do nádoby na prach čiernu stranou dole a zaistite jej vo smere jednotlivé ručičky.
- Nasadte nádobu na prach a zaistite jej vo smere bežných ručičiek  (/ → /

Čištění nebo výměna filtru

- Filter pravidelne čistite, zejména za nasledujúcich podmienok:
- Pokud je sací výkon nižší, než by mal být
- před uskladněním spotřebiče na dlhšiu dobu, popř
- před odoslaním do servisného strediska.
- Pri použití v domácnosti je nutné filtrovať vymeniť po 6 mesiacoch.

Filtračná nádoba na prach:

- Vyplňte filter z nádoby na prach (pozri časť „Čistenie na prach“). Odstráňte čiernu vložku.
- Najprv vyklepnite biely filter a potom pomocou rozloženého nástroja 2 v 1 vykartáčujte. Potom vyklepte všetky uvoľnené zvyšky prachu.
- Černou pěnovou vložku ve filtru lze práť, ale nesmie se vkládat do myčky nádobí ani do pračky.
- Tuto vložku opláchnete pod tekoucí vodou.
- Nechajte vyčistiť pri pokojovej teplote asi 24 hodín. Vraťte jej späť, až keď je úplne suchý.

Predfiltr motora:

- Vytiahnite nádobu na prach a z prístroja vytiahnite predfiltr motora.
- Filter lze umýt, ale nesmie se vkládat do myčky nádobí ani do pračky.
- Filtrujte opláchnite vodou pod tekoucou vodou.
- Nechajte vyčistiť pri pokojovej teplote asi 24 hodín. Vraťte jej späť, až keď je úplne suchý.

HEPA filter:

- Otvorte kryt HEPA filtru a otvorte filter.
- Najprv vyklepnite filter a potom pomocou rozloženého kefy nástroja 2 v 1 vykartáčujte. Potom vyklepte všetok uvoľnený prach.
- Vložte filter späť a zatvorte kryt.

Čištění

- S krytem a napájacím káblom sa nesmie manipulovať s kvapalinami a nesmie byť ponechaný do dôvodov z elektrickej bezpečnosti. Trite kryt mierne navlhčeným hadříkom a potom osušte.
- K čisteniu nepoužívate žiadne ostré alebo drsné čistiace prostriedky ani tvrdé kefy.

Uloženie spotrebičov

- Pre jednoduché skladování, keď sa podlahová hubice nepoužije, dá sa zavesiť do parkovacieho háku pod ovládaním výkonu.





Odstraňovanie problémov sami

- Aby sa objavilo čo najmenej problémov, je dôležité pravidelne vyprazdňovať nádobu na prach a6 využiť tuto příležitost zkontrolovat filtry a vyčistiť je, pokud jsou znečištěné.
- Než sa obrátite na náš zákaznický servis, postupujte podľa nižšie uvedených tabuliek, možno nemôžete vyriešiť sami.

Problém	Rešenie
Spotrebič prestane fungovať	Integrovaná ochrana proti prehriatiu sa aktivovala (pravdepodobne kvôli plnému sáčku na prach alebo podobne)
	V tomto prípade problém nasledovne:
	1. Vypnite spotrebič.
	2. Vytiahnite nabíjačku z hlavnej zásuvky.
	3. Odstráňte príčinu prehriatí (buď je treba vyprázdniť nádobu na prach - viz časť „Vyprázdnenie nádoby na prach“ alebo je potrebné vyčistiť filtry – viz časť
	na „Čištění nebo výměna filtrů“ alebo je niekde ucpaný, čo je potreba
	být odstraněn).
	4. Pri hľadaní príčin nezabudnite tiež skontrolovať hadici, skúste teleskopickú trubicu.
	5. Zavrieť kryt a na ďalšie ďalšie príslušenstvo.
	6. Počkajte ďalších 45 minút. Po vychladnutí spotrebiča ju môžete znova zapnúť
Spotrebič sotva pohlcuje všetok prach a/alebo sací výkon klesá	Nádobu na prach je treba vyprázdniť (viz časť „Vyprázdnenie/čistenie prachu kontajner“).
	Najlepšie je čistiť filtry súčasne (pozri časť „Čištění nebo výměna filtrů“).
	S pripojenou prepínateľnou podlahovou hubicou nie je spínač v polohe pre typ podlahy
	Vyberte správnu polohu
Pachy se šíří nebo dokonce prach uniká z spotřebič	Je objav, že neboli vložené časti nádoby na prach alebo príslušenstvo vysavače
	po odstránení späť zasuňte alebo správne zatvorte, aby ste mohli filter vyčistiť alebo vymeniť
	Príslušenstvo.
	Skontrolujte, či sú všetky diely správne a pevne na svojom mieste

- Ak to nepomôže, kontaktujte prosím náš zákaznícky servis.
- Kontaktné údaje sú v prílohe tohto návodu k prevádzke alebo na našej domovskej stránke

Náhradné diely, záruka a likvidácia

	5103-048: 1 Dust container filter + 1 HEPA filter		PB7217: 1 parquet brush
	TB7216: 1 turbo brush		ZB7214: 1 long, flexible crevice nozzle



Zariadenie označené týmto symbolom musí byť zlikvidované oddelene od domáceho odpadu, pretože obsahuje cenné materiály, ktoré možno recyklovať. Správna likvidácia chráni životné prostredie a ľudské zdravie. Vaše miestne orgány alebo predajca môžu informovať o tejto záležitosti.