



Roborock robotický vysávač Q5 Pro
Roborock robotický vysavač Q5 Pro
Roborock robotporszívó Q5 Pro

Používateľský manuál

Uživatelský manuál

Felhasználói kézikönyv

Zariadenie obsahuje používateľské rozhranie v anglickom jazyku.

Zařízení obsahuje uživatelské rozhraní v anglickém jazyce.

Az eszköz angol nyelvű felhasználói felületet tartalmaz.

Výrobca / Výrobce / Gyártó

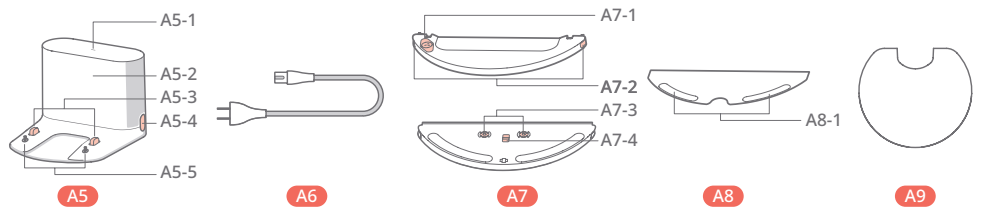
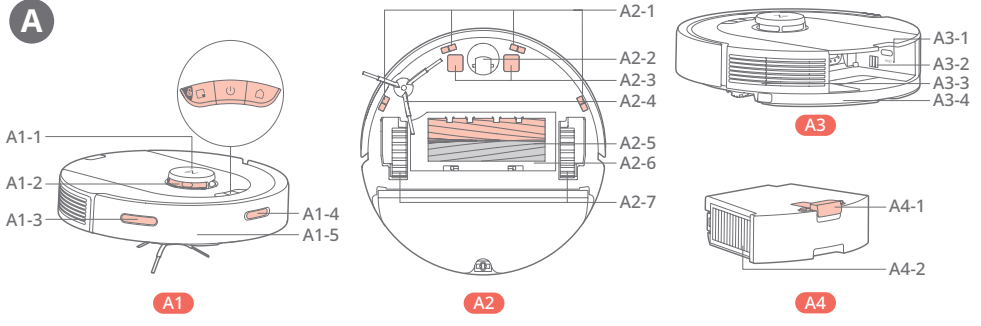
Beijing Roborock Technology Co., Ltd. Floor 6, Suite 6016-6018, Building C, Kangjian Baosheng Plaza, No. 8 Heiquan Road,
Haidian District, Beijing, P.R.China

Vyrobené v Číne / Vyrobeno v Číne. / A termék Kínában készült

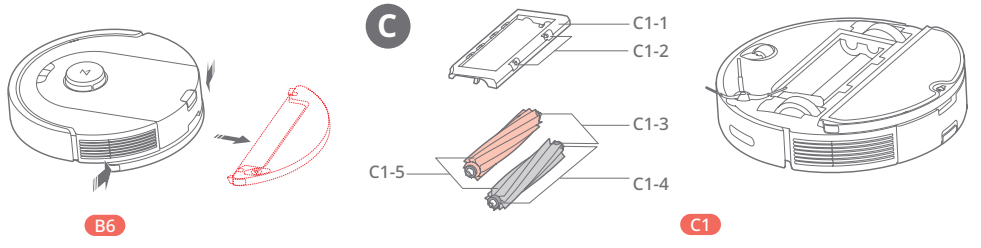
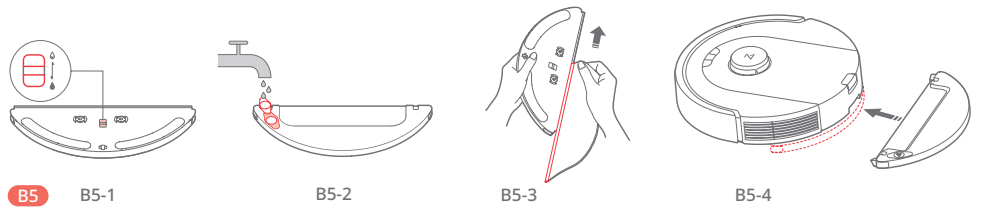
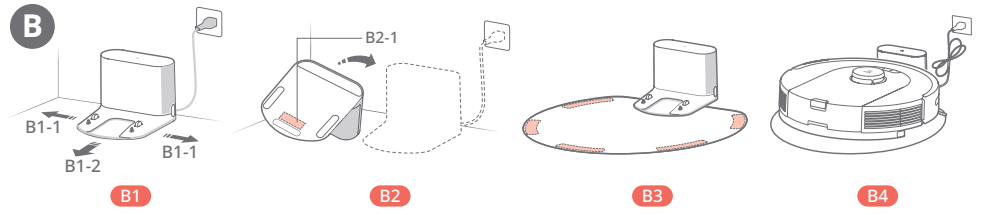
OBSAH

OBMEDZENIA	5
PREHLAD SPOTREBIČA	5
Robot (Pohľad zhora)	5
Robot (Pohľad zdola)	5
Robot (Vybratá nádoba na prach)	5
Nádoba na prach	5
Nabíjacia základňa	5
Napájací kábel	5
Upraviteľný zásobník na vodu	5
Mopová utierka	5
Podložka odolná voči vlhkosti	5
INŠTALÁCIA	6
Dôležité informácie	6
Umiestnenie dokovacej základne	6
Zaistenie dokovacej základne	6
Zaistenie podložky odolnej voči vlhkosti	6
Zapnutie napájania a nabíjanie	6
Použitie modulu na mopovanie	6
Odpojenie modulu na mopovanie	7
PRIPOJENIE K APLIKÁCIÍ	7
POKYNY PRE POUŽITIE	7
Zapnutie/Vypnutie	7
Spustenie čistenia	7
Bodové čistenie	7
Pozastavenie	8
Naplnenie zásobníka na vodu alebo umývanie mopovej utierky	8
Režim spánku	8
Režim „Nerušit“ (DND)	8
Detekcia poistky	8
Nabíjanie	8
Chyba	8
Resetovanie systému	8
Obnovenie výrobných nastavení	8
BEŽNÁ ÚDRŽBA	8
Hlavné kefy	8
Bočná kefka	8
Všesmerové koliesko	8
Hlavné kolieska	8
Nádoba na prach a umývateľný filter	9
Nastaviteľný zásobník na vodu	9
Mopová utierka	9
Komponenty filtra	9
Snímače robota	9
Nabíjacie kontaktné plochy	9
Batéria	9
ZÁKLADNÉ PARAMETRE	9
Robot	9
Dokovacia základňa	9
BEŽNÉ PROBLÉMY	10

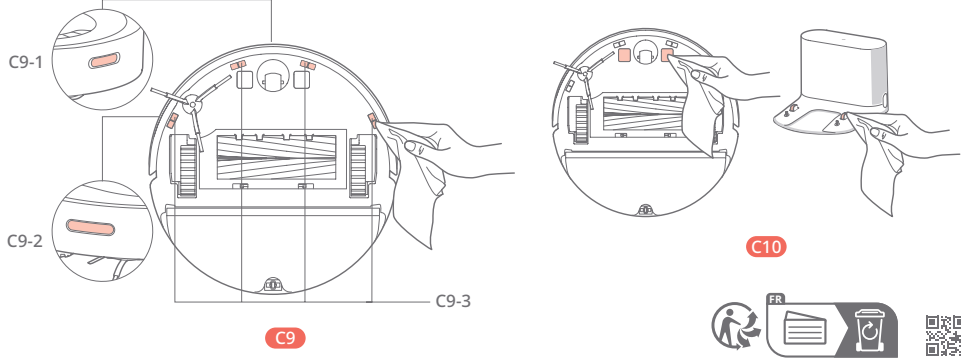
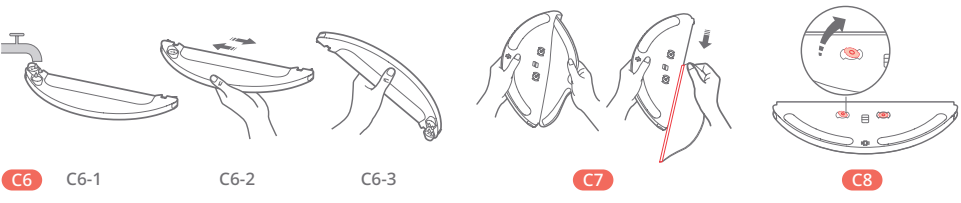
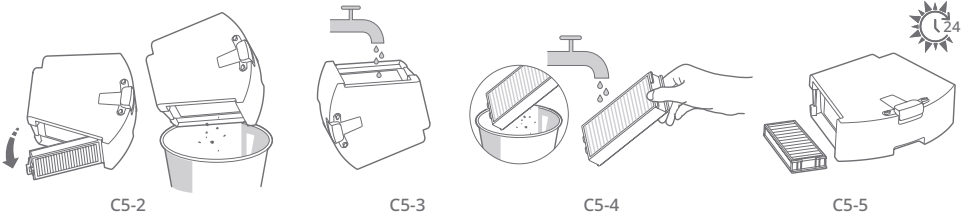
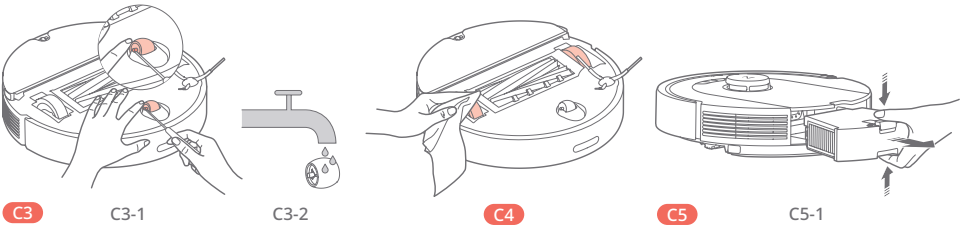
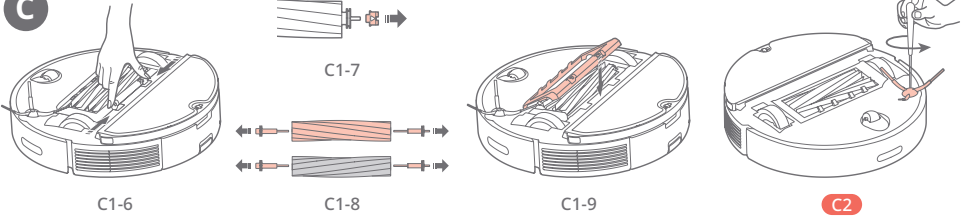
A



B



C



OBMEDZENIA

VAROVANIE

- Na dobíjanie batérie používajte iba odnímateľnú napájaciu jednotku roborock CDZ12RR, CDZ20RR, AED06HRR alebo AED07HRR dodanú s týmto produktom.
- Nepoužívajte tento výrobok na vyvýšených povrchoch bez prekážok, napríklad na podlahe podkrovia, na otvorenej terase alebo na hornej strane nábytku.
- Aby ste predišli zablokovanému produktu a predišli poškodeniu cenností, pred čistením odstráňte z podlahy ľahké predmety (napríklad plastové vrecká) a krehké predmety (napríklad vázy).
- Na výrobok neumiestňujte žiadne predmety (vrátane detí a domácich miláčikov), či už je alebo nie je v prevádzke.
- Nepoužívajte výrobok na horiace predmety (napr. cigaretové ohorky).
- Výrobok nepoužívajte na čistenie tvrdých alebo ostrých predmetov (ako sú odpady z dekorácie, sklo a kľince).
- Nepoužívajte mopový modul na koberec.
- Pred čistením alebo údržbou výrobku musí byť výrobok vypnutý a zástrčka musí byť vytiahnutá z elektrickej zásuvky, keď sa nepoužíva.
- Pri uskladnení spotrebiča ho pred umiestnením na chladné suché miesto úplne nabite a vypnite. Nabíjajte ju aspoň každé tri mesiace, aby ste zabránili nadmernému vybitiu batérie.

A PREHĽAD SPOTREBIČA

A1 Robot (Pohľad zhora)



Napájanie/Čistenie

- Stlačte a podržte na zapnutie alebo vypnutie robota
- Stlačením spustíte čistenie

Indikátor napájania

- Biely: Úroveň batérie $\geq 20\%$
- Červený: Úroveň batérie $< 20\%$
- Bliká: Nabíjanie alebo spustenie
- Bliká červenou farbou: Chyba

Indikátor WiFi

- Pomaly bliká modrou farbou: Čaká na pripojenie
- Rýchlo bliká modrou farbou: Pripájanie
- Zasvieti modrou farbou na päť sekúnd: WiFi pripojené



Bodové čistenie/Detská poistka

- Stlačte pre bodové čistenie
- Stlačte a podržte na 3 sekundy na zapnutie/vypnutie detskej poistky



Základňa

- Stlačte pre návrat do základne

Poznámka: Stlačte akékoľvek tlačidlo na zastavenie robota v priebehu čistenia alebo návrat do základne.

A1-1 — Vertikálny nárazník

A1-2 — LiDAR snímač

A1-3 — Snímač steny

A1-4 — Vyhľadávač základne

A1-5 — Nárazník

A2 Robot (Pohľad zdola)

A2-1 — Snímače zmeny výšky

A2-2 — Všesmerové koliesko

A2-3 — Nabíjacie kontakty

A2-4 — Bočná kefka

A2-5 — Hlavné kefky

A2-6 — Kryt hlavnej kefky

A2-7 — Hlavné kolieska

A3 Robot (Vybratá nádoba na prach)

A3-1 — Tlačidlo resetovania

A3-2 — Prívod vzduchu

A3-3 — Odvod vzduchu

A3-4 — Modul na mopovanie

A4 Nádoba na prach

A4-1 — Západka nádoby na prach

A4-2 — Umývateľný filter

A5 Nabíjacia základňa

A5-1 — Indikátor napájania

A5-2 — Maják umiestnenia nabíjacej základne

A5-3 — Nabíjacie kontakty

A5-4 — Napájací zásuvka

A5-5 — Elektródové kefky

A6 Napájací kábel

A7 Upraviteľný zásobník na vodu

A7-1 — Zátka zásobníka na vodu

A7-2 — Západky zásobníka na vodu

A7-3 — Komponenty filtra

A7-4 — Ovládač prietoku vody

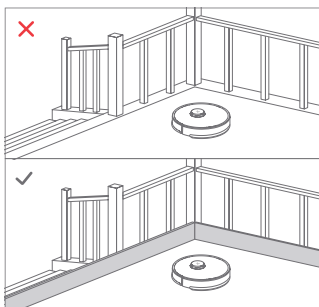
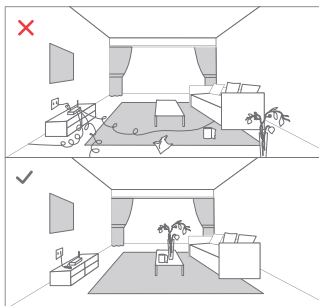
A8 Mopová utierka

A8-1 — Podložky so suchým zipsom

A9 Podložka odolná voči vlhkosti

B INŠTALÁCIA

Dôležité informácie



1. Usporiadajte káble, tvrdé alebo ostré predmety (ako sú klince a sklo) a uvoľnené predmety zo zeme a premiestnite akékoľvek nestabilné, krehké, cenné alebo nebezpečné predmety, aby ste zabránili zraneniu osôb alebo škodám na majetku v dôsledku zamotania, úderu alebo zachyteniu predmetov robotom.

2. Ak používate tohto robota na vyvýšenom mieste, vždy používajte bezpečnú fyzickú bariéru, aby ste zabránili náhodným pádom, ktoré môžu mať za následok zranenie osôb alebo poškodenie majetku.

Poznámka: Pri prvom použití robota ho sledujte po celej jeho trase čistenia a dávajte pozor na veľké prekážky. Robot bude môcť v budúcnosti čistiť sám.

B1 Umiestnenie dokovacej základne

Majte dokovaciu základňu na rovnom povrchu, rovno pri stene. Pripojte ju k zdroju napájania.

B1-1 — Viac ako 0,5 m

B1-2 — Viac ako 1,5 m

Poznámky:

- Ponechajte viac ako 0,5 m voľného priestoru na každej strane a 1,5 m pred dokovaciu základňou.
- Ak je napájací kábel zvislo k zemi, môže ho vysávač zachytiť, čo môže viesť k presunutiu alebo odpojeniu dokovacej základne.
- Indikátor dokovacej základne svieti, keď je základňa napájaná elektrickou energiou a zhasne vtedy, keď sa vysávač nabíja.
- Chráňte dokovaciu základňu pred priamym slnečným žiarením alebo čímkolvek, čo by mohlo blokovatť maják umiestnenia základne; v opačnom prípade sa spotrebič nemusí vrátiť do základne.

- Ak chcete zabezpečiť lepší používateľský zážitok z mobilnej aplikácie, umiestnite základňu do oblasti s dobrým pokrytím WiFi.

B2 Zaistenie dokovacej základne

Zvoľte rovnú podlahu na umiestnenie dokovacej základne a utrite ju suchou handričkou. Potom umiestnite základňu na zvolený povrch k stene. Na lepšie upevnenie základne použite obojstrannú pásku.

B2-1 — Obojstranná páska

Poznámky:

- Použitie obojstrannej pásky na zaistenie dokovacej základne je voľiteľné.
- Ak je to potrebné, opatrne odlepte obojstrannú lepiacu pásku, aby ste redukovali množstvo zvyškov lepidla.


B2 Zaistenie podložky odolnej voči vlhkosti

Po upevnení dokovacej základne na svoje miesto použite suchú handričku na čistenie oblasti, kde bude umiestnená podložka odolná voči vlhkosti. Odtrhnite obojstrannú pásku v spodnej časti podložky odolnej proti vlhkosti a prilepte podložku na podlahu.

Poznámky:

- Podložku proti vlhkosti vždy položte na drevené podlahy.
- Podložka odolná voči vlhkosti najlepšie prilne na hladké povrchy.

B4 Zapnutie napájania a nabíjanie

Stlačením a podržaním tlačidla  zapnete robota. Počkajte pokiaľ indikátor napájania nezačne svietiť a potom položte robota na dokovaciu základňu. Uistite sa, či indikátor napájania nabíjacej základne zhasne a zaznie hlasové upozornenie „nabíjanie“. Ak chcete zachovať výkon vysokovýkonnej lítium-iónovej dobijateľnej batérie, udržiavajte robota nabitého.

Poznámka: Robot sa nemusí zapnúť, keď je batéria takmer vybitá. V takom prípade pripojte robota k dokovacej základni.

B5 Použitie modulu na mopovanie

B5-1 — Upravte prietok vody

Posunutím prepínača smerom nadol zvýšite prietok vody a nahor znížite prietok vody.

B5-2 — Naplňte zásobník na vodu

Otvorte zásobník na vodu, naplňte ho vodou a pevne ho zatvorte.

B5-3 — Nainštalujte mopovú utierku

Navlhčite mopovú utierku a vyžmýkajte ju, pokiaľ neprestane kvapkať, potom ju zasuňte pozdĺž otvoru pre pripovenie a pevne ju pripevnite na svoje miesto.

B5-4 — Nainštalujte modul na mopovanie

Nasuňte modul na stieranie podlahy smerom dopredu pozdĺž spodnej strany robota, pokiaľ nezacvakne na svoje miesto.

Poznámky:

- Aby ste predišli nadmernému hromadeniu nečistôt pri prvom použití, podlahy by sa mali pred mopovaním najmenej trikrát povysávať.
- Ak sú na podlahe koberce, nakreslite zóny „Nevstupovať“ alebo neviditeľnú stenu, aby ste zabránili tomu, aby na ne spotrebič nešiel, alebo ich zroluje.

- Aby ste predišli korózii zásobníka na vodu, nepoužívajte čistiace prostriedky ani dezinfekčné prostriedky.
- Nepoužívajte horúcu vodu, pretože to môže spôsobiť deformáciu zásobníka.
- Po 60 minútach mopovania vyčistite utierku, aby ste udržali prietok vody a kvalitu čistenia.

B6 Odpojenie modulu na mopovanie

Po návrate robota do dokovacej základne po čistení, zatlačte obe bočné západky a vysunutím modulu na mopovanie smerom dozadu ho vyberte von.

Poznámky:

- Po každom použití mopovú utierku umyte a zo zásobníka na vodu pravidelne vyliievajte nepoužitú vodu.
- Ak nepoužívate mopovanie, odpojte modul na mopovanie.

PRIPOJENIE K APLIKÁCIÍ

Robot podporuje aplikáciu Roborock alebo Xiaomi Home. Vyberte si tú, ktorá najlepšie vyhovuje vašim potrebám.

1 Stiahnite si aplikáciu

Možnosť 1: Vyhľadajte „Roborock“ v App Store alebo Google Play, alebo naskenujte nižšie uvedený QR kód a potom aplikáciu stiahnite a nainštalujte.



Možnosť 2: Vyhľadajte „Xiaomi Home“ v App Store alebo Google Play, alebo naskenujte nižšie uvedený QR kód a potom aplikáciu stiahnite a nainštalujte.



2 Resetujte Wi-Fi

Stlačte a podržte tlačidlo a , až kým nezazníte hlasové upozornenie „Reset WiFi (Resetovať WiFi)“. Resetovanie je dokončené vtedy, keď indikátor Wi-Fi bliká pomaly. Robot potom čaká na pripojenie.

Poznámka: Ak sa nedokázate pripojiť k robotovi z dôvodu konfigurácie routera, zabudnutého hesla alebo iného dôvodu, resetujte Wi-Fi a pridajte vášho robota ako nové zariadenie.

3 Pridajte zariadenie

Otvorte aplikáciu Roborock, poklepte na tlačidlo „Scan to Connect (Naskenovať na pripojenie)“ alebo „Search for device (Vyhľadať zariadenie)“, alebo otvorte aplikáciu Xiaomi Home, poklepte na „+“ v pravom hornom rohu a pridajte zariadenie podľa pokynov.

Poznámky:

- Skutočný postup sa môže líšiť v dôsledku prebiehajúcich aktualizácií aplikácií. Postupujte podľa pokynov v aplikácii.

- Podporovaná je len 2,4 GHz Wi-Fi sieť.
- Ak robot čaká na pripojenie viac ako 5 minút, Wi-Fi sa automaticky deaktivuje. Ak sa potrebujete znova pripojiť, skôr ako budete pokračovať, resetujte Wi-Fi.

POKYNY PRE POUŽITIE

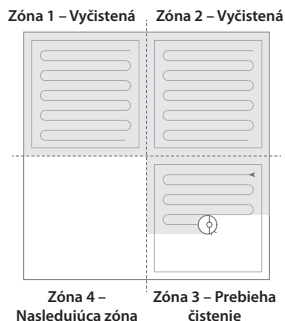
Zapnutie/Vypnutie

Stlačením a podržaním tlačidla zapnete robota. Indikátor napájania sa rozsvieti a robot prejde do pohotovostného režimu. Stlačte a podržte tlačidlo na vypnutie robota a ukončenie aktuálny cyklus čistenia.

Poznámka: V priebehu nabíjania sa robot nedá vypnúť.

Spustenie čistenia

Stlačením tlačidla spustíte čistenie. Robot naplánuje svoju cestu čistenia na základe snímania oblasti. Rozdelí každú miestnosť na štvorce, najskôr vyčistí okraje štvorca a potom vyplní zónu v klukatom vzore. Pritom robot vyčistí všetky zóny jednu po druhej, čím efektívne vyčistí domácnosť.



Poznámky:

- Aby robot mohol automaticky vysávať a vrátiť sa do dokovacej základne, spustíte robota zo základne. Počas čistenia nehybte s dokovacou základňou.
- Ak je batéria veľmi slabá, čistenie sa nemôže spustiť. Pred opätovným vyčistením nechajte robota nabíť.
- Ak sa čistenie dokončí za menej ako 10 minút, oblasť sa vyčistí dvakrát.
- Ak je batéria takmer vybitá pred dokončením čistenia, robot vykoná obnovovaciu nabíjanie pred obnovením čistenia z miesta, kde bolo vypnuté.
- Pred začatím každého stierania sa uistite, či bola správne nainštalovaná mopová utierka.



Bodové čistenie

Súčasným stlačením a podržaním tlačidla spustíte bodové čistenie.

Rozsah čistenia: Robot čistí štvorcovú plochu s rozmermi 1,5 m x 1,5 m vycentrovanú na seba.

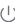
Poznámka: Po bodovom čistení sa robot automaticky vráti do východiskového bodu a prepne sa do pohotovostného režimu.

Pozastavenie

Keď robot vykonáva čistenie, stlačením ktoréhokolvek tlačidla ho pozastavíte, stlačením tlačidla  pokračujete alebo stlačením tlačidla  pošlete vysávač späť do základne.

Poznámka: Umiestnenie pozastaveného robota na dokovaciu základňu ukončí súčasne čistenie.

Naplnenie zásobníka na vodu alebo umývanie mopovej utierky

Ak chcete pridať vodu alebo vyčistiť mopovú utierku, stlačením ľubovoľného tlačidla zastavte robota a vyberte modul na mopovanie. Po pridaní vody alebo vyčistení mopovej utierky nainštalujte modul na mopovanie a pokračujte stlačením tlačidla .

Režim spánku

Ak je robot pozastavený na viac ako 10 minút, prejde do režimu spánku a jeho indikátor napájania bude pomaly blikať. Stlačením ľubovoľného tlačidla ho prebudíte späť.


Poznámky:

- Robot sa neprepe do režimu spánku, keď sa nabíja.
- Ak je robot v režime spánku dlhšie ako 12 hodín, automaticky sa vypne.


Režim „Nerušit“ (DND)

Režim DND je predvolene aktivovaný od 22:00 do 08:00. Dá sa to deaktivovať alebo prispôbiť v aplikácii. Keď je aktivovaný režim DND, robot nebude automaticky pokračovať v čistení, indikátor napájania stmavne a hlasitosť hlasových pokynov sa zníži.

Detská poistka

Stlačením a podržaním tlačidla  aktivujete/deaktivujete detskú poistku. Môžete si to nastaviť aj v aplikácii. Po aktivácii poistky nebude robot reagovať na stlačenie tlačidiel, keď je v pokoji. Keď robot vykonáva čistenie alebo sa pripája k základni, stlačením ľubovoľného tlačidla ho zastavíte.

Nabíjanie

Po dokončení sa robot automaticky vráti do dokovacej základne za účelom nabitia. V režime pozastavenia stlačte tlačidlo  na odoslanie robota do dokovacej základne. Keď sa robot nabíja, indikátor napájania bude pomaly blikať.

Poznámka: Ak robot nemôže nájsť dokovaciu základňu, vráti sa na posledné počiatočné miesto. Robot umiestnite na dokovaciu základňu manuálne, aby sa dobil.

Chyba

Ak sa vyskytne chyba, indikátor napájania bude blikať červenou farbou a zaznie hlasové upozornenie.

Poznámky:


- Ak robot zostane v chybovom stave dlhšie ako 10 minút, automaticky prejde do režimu spánku.
- Manuálne umiestnenie robota na dokovaciu základňu v chybovom stave zastaví aktuálne čistenie.

Resetovanie systému

Ak robot nereaguje na stlačenie tlačidla alebo sa nedá vypnúť, resetujte systém. Stlačte tlačidlo „Reset“ a robot sa automaticky resetuje.

Poznámka: Po resetovaní systému sa plánované čistenie, WiFi atď. obnovia na výrobné nastavenia.

Obnovenie výrobných nastavení

Ak robot nefunguje po resetovaní systému, zapnite ho. Stlačte a podržte tlačidlo  súčasne so stlačením tlačidla resetovania, pokiaľ nezačujete hlasovú výzvu „Restoring factory settings (Obnovenie výrobných nastavení)“. Robot sa potom obnoví na výrobné nastavenia.

BEŽNÁ ÚDRŽBA

Hlavné kefky

* Čistite každé 2 týždne a vymieňajte každých 6-12 mesiacov

C1-1 — Kryt hlavnej kefy

C1-2 — Západky

C1-3 — Ložisko hlavnej kefy

C1-4 — Uzávery hlavnej kefy

C1-5 — Hlavné kefky

C1-6 — Otočte robota, stlačte západku a zložte kryt hlavnej kefy.

C1-7 — Vyberte hlavnú kefku a vyberte ložisko hlavnej kefy.

C1-8 — Vytiahnite kryty hlavnej kefy.

C1-9 — Po odstránení namotaných vlasov alebo nečistôt na oboch koncoch hlavných kefiiek ich znova nainštalujte, zatlačte na kryt hlavnej kefy, aby sa zaistil na mieste, kým nebudete počuť „cvaknutie“. Uistite sa, či bol kryt hlavnej kefy správne pripevnený.

Poznámky:

- Hlavná kefka by sa mala utrieť vlhkou handričkou a nechať uschnúť mimo dosahu priameho slnečného žiarenia.
- Na čistenie hlavných kefiiek nepoužívajte žieravé čistiace prostriedky ani dezinfekčné prostriedky.

Bočná kefka

* Čistite každý mesiac a vymieňajte každých 3-6 mesiacov.

1. Odskrutkujte skrutku bočnej kefy.
2. Vyberte a vyčistite bočnú kefku. Znova ju nainštalujte a dotiahnite skrutku.

Všesmerové koliesko

* Vycistite podľa potreby.

C3-1 — Pomocou nástoja ako je malý skrutkovač vypäčte osku a demontujte koliesko.

Poznámka: Držiak všesmerového kolieska nie je možné vybrať.

C3-2 — Opláchnite koleso a osku, aby ste odstránili všetky vlasy alebo nečistoty. Osušte a znovu pripevnite koliesko tak, že ho pevne zatlačíte na miesto.

Hlavné kolieska

* Čistite každý mesiac.

Mäkkou suchou handričkou utrite a vycistite hlavné kolieska.

C5 Nádoba na prach a umývateľný filter

* Čistíte podľa potreby.

C5-1 — Stlačte západku nádoby na prach a posuňte nádobu na prach smerom dozadu.

C5-2 — Vyberte umývateľný filter a vysypte obsah nádoby na prach.

C5-3 — Naplňte nádobu na prach čistou vodou. Jemne nádobou potraсте a potom vylejte špinavú vodu.

Poznámka: Aby ste zabránili upchatiu, používajte iba čerstvú vodu bez čistiacej kvapaliny.

C5-4 — Umývateľný filter opakovane prepláchnite a poklepaním odstráňte čo najviac nečistôt.

Poznámka: Nedotýkajte sa povrchu filtra rukami, kefou alebo tvrdými predmetmi, aby ste predišli možnému poškodeniu.

C5-4 — Nádobu na prach a umývateľný filter nechajte dôkladne vyschnúť a potom ich na inštalujete späť na svoje miesto.

Poznámka: Zakúpte si ďalší filter a v prípade potreby ho vymeňte.

C6 Nastaviteľný zásobník na vodu

* Vyčistíte podľa potreby.

C6-1 — Otvorte zásobník na vodu a naplňte ho čistou vodou.

C6-2 — Zatvorte zásobník na vodu a jemne ním zatraсте.

C6-3 — Zvyšnú vodu vylejte podľa obrázka.

C7 Mopová utierka

* Vyčistíte ju po každom použití a vymieňajte každé 3-6 mesiacov

Vyberte mopovú utierku z modulu na mopovanie. Vyčistíte mopovú utierku a osušte ju.

Poznámky:

- Po čistení vždy odpojte mopovú utierku, aby ste zabránili vniknutiu špinavej vody späť do zásobníka na vodu.
- Znečistená mopová utierka bude mať vplyv na výkon mopovania. Pred použitím vyčistíte mopovú utierku.

C8 Komponenty filtra

* Vymeňte ich každý 1 až 3 mesiace.

1. Pohybom prsta po záreze vyberte každý filter.
2. Vložte nové komponenty filtra a uistite sa, či sú správne nainštalované.

Poznámka: Aby ste zaistili čistiaci výkon, vymieňajte komponenty filtra každý 1 až 3 mesiace v závislosti od kvality vody a početnosti používania robota.

C9 Snímače robota

* Čistíte každý mesiac.

Použite mäkkú suchú tkaninu na utretie a vyčistenie všetkých snímačov, vrátane:

C9-1 — Vyhľadávača dverí

C9-2 — Snímača stien

C9-3 — Štyroch snímačov zmeny výšky

C10 Nabíjacie kontaktné plochy

* Čistíte podľa potreby.

Pomocou mäkkej suchej handričky utrite nabíjacie kontakty na dokovacej základni a robotovi.

Batéria

Robot je vybavený vysoko výkonnou lítium-iónovou dobíjateľnou batériou. Aby ste udržali výkon batérie, udržujte robota v priebehu normálnej prevádzky nabitého.

Poznámka: Ak necháte robota dlhší čas bez používania, pred uskladnením ho vypnite a najmenej raz za tri mesiace ho nabite, aby nedošlo k poškodeniu batérie následkom nadmerného vybitia.

ZÁKLADNÉ PARAMETRE

Robot

Model	Q50ULE
Batéria	14,4 V/5200 mAh lítium-iónová batéria
Menovitý vstup	20 V DC 1,2 A
Čas nabíjania	< 6 hodín

Poznámka: Sériové číslo je uvedené na štítke na spodnej strane robota.

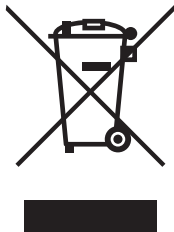
Dokovacia základňa

Model	CDZ12RR alebo CDZ20RR
Menovitý výkon	28 W
Menovitý vstup	100 - 240 V AC
Menovitý výstup	20 V DC 1,2 A
Menovitá frekvencia	50 - 60 Hz
Nabíjacia batéria	14,4 V/5200 mAh lítium-iónová batéria

BEŽNÉ PROBLÉMY

Problém	Riešenie
Nie je možné zapnúť napájanie.	<ul style="list-style-type: none"> • Úroveň nabitia batérie je nízka. Pred použitím položte robota na dokovaciu základňu, aby sa nabil. • Teplota batérie je veľmi nízka alebo veľmi vysoká. Robota používajte len v rozsahu 0 - 40 °C.
Nie je možné nabíjať.	<ul style="list-style-type: none"> • Skontrolujte, či sa rozsvietil indikátor napájania a či sú oba konce napájacieho kábla správne pripojené. • Ak je kontakt slabý, očistite kontaktné plochy dokovacej základne a robota.
Pomalé nabíjanie.	<ul style="list-style-type: none"> • Ak sa zariadenie používa pri vysokých alebo nízkych teplotách, automaticky zníži rýchlosť nabíjania, aby sa predĺžila životnosť batérie. • Oblasti kontaktov nabíjania sú znečistené. Vyčistite ich suchou tkaninou.
Nedá sa vrátiť do dokovacej základne.	<ul style="list-style-type: none"> • V blízkosti dokovacej základne je veľmi veľa prekážok. Presuňte ju na otvorené miesto. • Robot je veľmi ďaleko od dokovacej základne. Umiestnite ho bližšie a skúste to znova.
Neštandardné správanie.	<ul style="list-style-type: none"> • Reštartujte robota.
Hluk v priebehu čistenia.	<ul style="list-style-type: none"> • Hlavné kefky, bočná kefka alebo hlavné kolieska sa mohli zaseknúť. Pozastavte robota a vyčistite ich. • Všesmerové koliesko je zaseknuté. Pomocou skrutkovača ho vyberte za účelom jeho vyčistenia.
Slabá čistiaca schopnosť a/alebo vypadávajúci prach.	<ul style="list-style-type: none"> • Nádoba na prach je plná a je potrebné ju vyprázdniť. • Filter je zablokovaný a je potrebné ho vyčistiť. • Hlavné kefky sú zaseknuté a je potrebné ich vyčistiť.
Nedá sa pripojiť k Wi-Fi sieti.	<ul style="list-style-type: none"> • Wi-Fi je vypnuté. Obnovte Wi-Fi a skúste to znova. • Signál Wi-Fi je slabý. Presuňte robota do oblasti s dobrým Wi-Fi príjmom. • Neobvyklé pripojenie Wi-Fi. Obnovte Wi-Fi a stiahnite si najnovšiu mobilnú aplikáciu a skúste to znova. • Nedá sa pripojiť k sieti Wi-Fi. Pri nastavení routera sa môže vyskytnúť chyba. Obráťte sa na zákaznícky servis spoločnosti Roborock.
Plánované čistenie nefunguje.	<ul style="list-style-type: none"> • Batéria je vybitá. Plánované čistenie sa môže začať iba vtedy, ak je úroveň nabitia batérie nad 20%.
Dochádza k napájaniu energiou vždy, keď je robot na nabíjacej základni?	<ul style="list-style-type: none"> • Robot bude čerpať energiu, pokiaľ bude v základni, aby sa udržal výkon batérie, ale spotreba energie je minimálna.
Musí sa robot nabiť najmenej 16 hodín pri prvých troch použitíach?	<ul style="list-style-type: none"> • Nie. Litiová batéria nemá pamäťový efekt. Robot môže byť použitý kedykoľvek po úplnom nabití.
Počas mopovania nie je žiadna alebo dostatok vody.	<ul style="list-style-type: none"> • Skontrolujte, či je zásobník na vodu voda; upravte prietok vody; umyte mopovú utierku; vymeňte filter; v návode nájdete pokyny, ako správne nainštalovať mop.
Veľmi veľa vody počas mopovania.	<ul style="list-style-type: none"> • Uistite sa, či je veko zásobníka na vodu správne nainštalované; upravte prietok vody; skontrolujte, či je filter správne nainštalovaný.
Po dobíť sa čistenie neobnoví.	<ul style="list-style-type: none"> • Uistite sa, či robot nie je v režime DND. Režim DND zabráni automatickému vyčisteniu. Ak bol robot manuálne umiestnený na nabíjacej základni pred automatickým nabíjaním, nebude môcť pokračovať v čistení.
Po bodovom čistení alebo po manuálnom pohybe sa robot nemôže vrátiť k dokovacej základni.	<ul style="list-style-type: none"> • Po bodovom čistení alebo významnej zmene polohy robot znova vygeneruje mapu. Ak je dokovacia základňa veľmi ďaleko, nemusí sa dať vrátiť na dobíť a musí sa umiestniť na základňu manuálne.
Robot náhle vynechal určité miesto.	<ul style="list-style-type: none"> • Snímač steny, snímače zmeny výšky alebo snímač koberca môžu byť znečistené. Vyčistite ich mäkkou suchou tkaninou.

Informácie o likvidácii opotrebovaného elektrického zariadenia (súkromné domácnosti)



Tento symbol na produktoch a/alebo na priložených dokumentoch znamená, že sa pri likvidácii nesmú elektrické a elektronické zariadenia miešať so všeobecným domácim odpadom.

V záujme správneho obhospodarovania, obnovy a recyklácie odvezte, prosím, tieto produkty na určené zberné miesta, kde budú prijaté bez poplatku. V niektorých krajinách je možné tieto produkty vrátiť priamo miestnemu maloobchodu v prípade, ak si objednáte podobný nový výrobok.

Správna likvidácia týchto produktov pomôže ušetriť hodnotné zdroje a zabrániť možným negatívnym vplyvom na ľudské zdravie a prostredie, ktoré môžu inak vzniknúť v dôsledku nesprávneho zaobchádzania s odpadom. Bližšie informácie o najbližšom zbernom mieste získate na miestnom úrade.

V prípade nesprávnej likvidácie odpadu môžu byť uplatnené pokuty v súlade s platnou legislatívou.

Pre právnické osoby v Európskej únii

Ak potrebujete zlikvidovať opotrebované elektrické a elektronické zariadenia, bližšie informácie získate od svojho miestneho predajcu alebo dodávateľa.

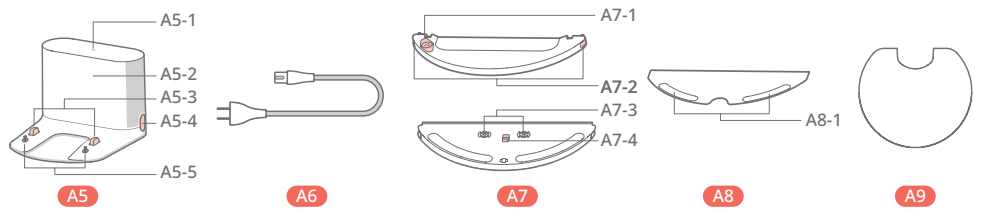
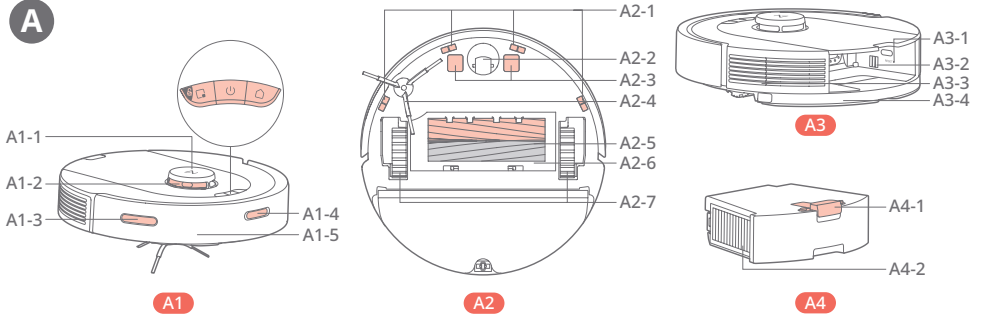
Informácie o likvidácii v krajinách mimo Európskej únie

Tento symbol je platný len v Európskej únii. Ak si želáte zlikvidovať toto zariadenie, obráťte sa na miestny úrad alebo predajcu a poinformujte sa o správnom spôsobe likvidácie tohto typu odpadu.

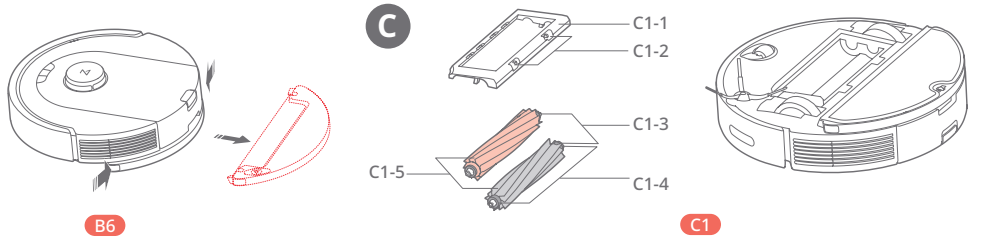
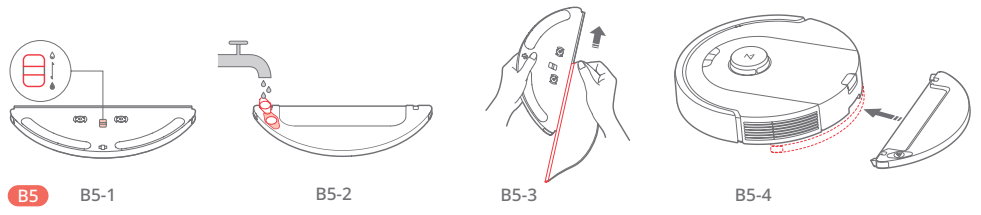
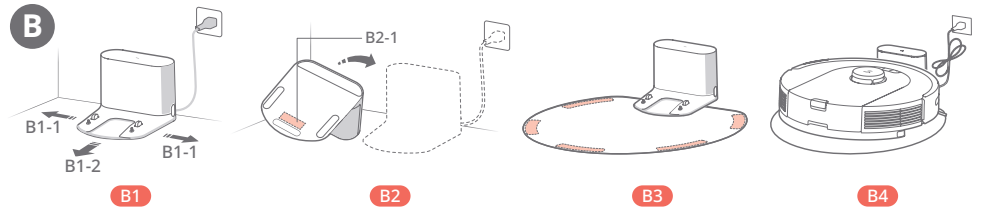
OBSAH

OMEZENÍ	5
PŘEHLED SPOTŘEBIČE	5
Robot (Pohled shora)	5
Robot (Pohled zdola).....	5
Robot (Vyjmutá nádoba na prach).....	5
Nádoba na prach	5
Nabíjecí základna	5
Napájecí kabel	5
Upravitelný zásobník na vodu	5
Mopová utěrka	5
Podložka odolná vůči vlhkosti	5
INSTALACE	6
Důležité informace.....	6
Umístění dokovací základny.....	6
Zajištění dokovací základny.....	6
Zajištění podložky odolné vůči vlhkosti.....	6
Zapnutí napájení a nabíjení.....	6
Použití modulu na mopování.....	6
Odpojení modulu na mopování	7
PŘIPOJENÍ K APLIKACI	7
POKYNY PRO POUŽITÍ	7
Zapnutí/Vypnutí	7
Spuštění čištění	7
Bodové čištění	7
Pozastavení	8
Naplnění zásobníku na vodu nebo mytí mopové utěrky	8
Režim spánku.....	8
Režim „Nerušit“ (DND).....	8
Dětská pojistka	8
Nabíjení.....	8
Chyba.....	8
Resetování systému	8
Obnovení výrobních nastavení	8
BĚŽNÁ ÚDRŽBA	8
Hlavní kartáčky.....	8
Boční kartáček	8
Všesměrové kolečko	8
Hlavní kolečka.....	8
Nádoba na prach a omyvatelný filtr	9
Nastavitelný zásobník na vodu.....	9
Mopová utěrka	9
Komponenty filtru.....	9
Snímače robota	9
Nabíjecí kontaktní plochy.....	9
Baterie.....	9
ZÁKLADNÍ PARAMETRY	9
Robot	9
Dokovací základna	9
BEŽNÉ PROBLÉMY	10

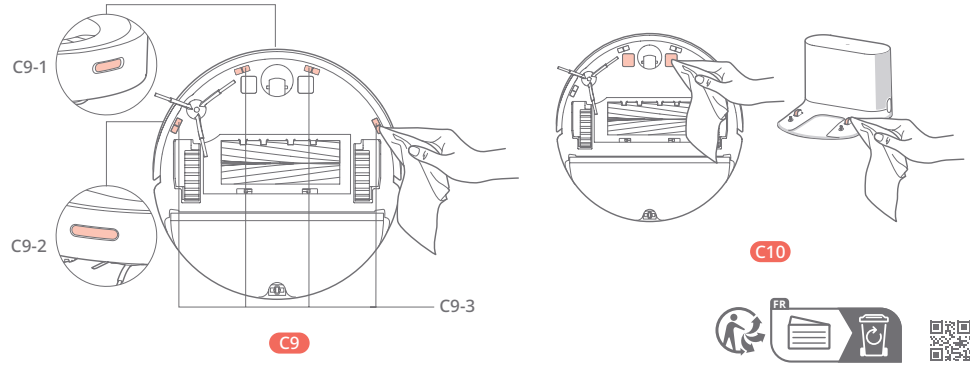
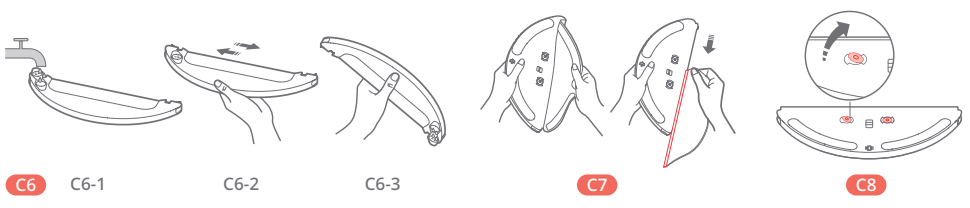
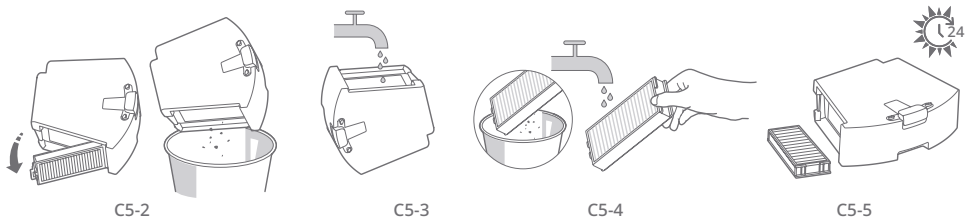
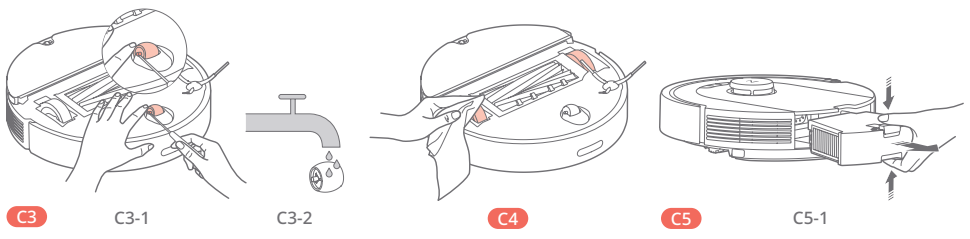
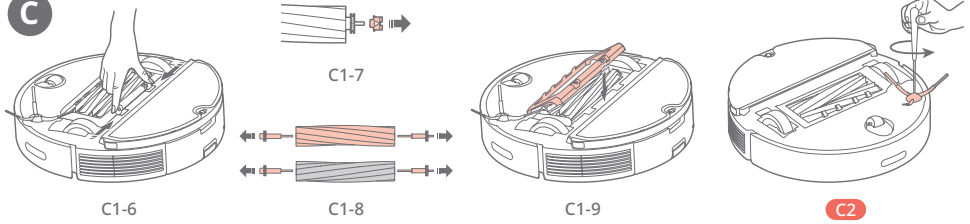
A



B



C



OMEZENÍ

VAROVÁNÍ

- K dobíjení baterie používejte pouze odnímatelnou napájecí jednotku roborock CDZ12RR, CDZ20RR, AED06HRR nebo AED07HRR dodanou s tímto produktem.
- Nepoužívejte tento výrobek na vyvýšených površích bez překážek, například na podlaze podkrovní, na otevřené terase nebo na horní straně nábytku.
- Abyste předešli zablokování produktu a předešli poškození ceností, před čištěním odstraňte z podlahy lehké předměty (například plastové sáčky) a křehké předměty (například vázy).
- Na výrobek neumísťujte žádné předměty (včetně dětí a domácích mazlíčků), ať už je nebo není v provozu.
- Nepoužívejte výrobek na hořící předměty (např. cigaretové nedopalky).
- Výrobek nepoužívejte k čištění tvrdých nebo ostrých předmětů (jako jsou odpady z dekorace, sklo a hřebíky).
- Nepoužívejte mopový modul na koberce.
- Před čištěním nebo údržbou výrobku musí být výrobek vypnutý a zástrčka musí být vytažena z elektrické zásuvky, když se nepoužívá.
- Při uskladnění spotřebiče jej před umístěním na chladné suché místo zcela nabijte a vypněte. Nabíjejte ji alespoň každé tři měsíce, abyste zabránili nadměrnému vybití baterie.

A PŘEHLED SPOTŘEBIČE

A1 Robot (Pohled shora)



Napájení/Čištění

- Stiskněte a podržte pro zapnutí nebo vypnutí robota
- Stisknutím spustíte čištění

Indikátor napájení

- Bílý: Úroveň baterie $\geq 20\%$
- Červený: Úroveň baterie $< 20\%$
- Bliká: Nabíjení nebo spuštění
- Bliká červeně: Chyba

Indikátor WiFi

- Pomalu bliká modře: Čeká na připojení
- Rychle bliká modře: Připojování
- Zasvítil modrou barvou na pět sekund: WiFi připojena



Bodové čištění/Dětská pojistka

- Stiskněte pro bodové čištění
- Stiskněte a podržte na 3 sekundy pro zapnutí/vypnutí dětské pojistky



Základna

- Stiskněte pro návrat do základny

Poznámka: Stiskněte jakékoli tlačítko k zastavení robota v průběhu čištění nebo návrat do základny.

A1-1 — Vertikální nárazník

A1-2 — LiDAR snímač

A1-3 — Snímač stěny

A1-4 — Vyhledávač základny

A1-5 — Nárazník

A2 Robot (Pohled zdola)

A2-1 — Snímače změny výšky

A2-2 — Všesměrové kolečko

A2-3 — Nabíjecí kontakty

A2-4 — Boční kartáček

A2-5 — Hlavní kartáčky

A2-6 — Kryt hlavního kartáčku

A2-7 — Hlavní kolečka

A3 Robot (Vyjmutá nádoba na prach)

A3-1 — Tlačítko resetování

A3-2 — Přívod vzduchu

A3-3 — Odvod vzduchu

A3-4 — Modul na mopování

A4 Nádoba na prach

A4-1 — Západka nádoby na prach

A4-2 — Omyvatelný filtr

A5 Nabíjecí základna

A5-1 — Indikátor napájení

A5-2 — Maják umístění nabíjecí základny

A5-3 — Nabíjecí kontakty

A5-4 — Napájecí zásuvka

A5-5 — Elektrodové kartáčky

A6 Napájecí kabel

A7 Upravitelný zásobník na vodu

A7-1 — Zátka zásobníku na vodu

A7-2 — Západky zásobníku na vodu

A7-3 — Komponenty filtru

A7-4 — Ovladač průtoku vody

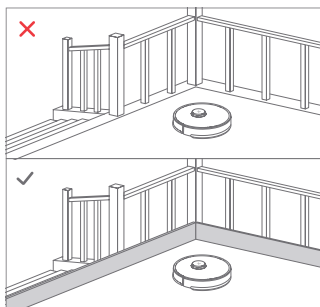
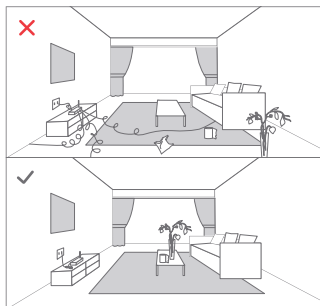
A8 Mopová utěrka

A8-1 — Podložky se suchým zipem

A9 Podložka odolná vůči vlhkosti

B INSTALACE

Důležité informace



1. Uspořádejte kabely, tvrdé nebo ostré předměty (jako jsou hřebíky a sklo) a uvolněné předměty ze země a přemístěte jakékoli nestabilní, křehké, cenné nebo nebezpečné předměty, abyste zabránili zranění osob nebo škodám na majetku v důsledku zamotání, úderu nebo zachycení předmětů robotem.
2. Používáte-li tohoto robota na vyvýšeném místě, vždy používejte bezpečnou fyzickou bariéru, abyste zabránili náhodným pádům, které mohou mít za následek zranění osob nebo poškození majetku.

Poznámka: Při prvním použití robota jej sledujte po celé jeho trase čištění a dávejte pozor na velké překážky. Robot bude moci v budoucnu čistit sám.

B1 Umístění dokovací základny

Mějte dokovací základnu na rovném povrchu, rovnou u stěny. Připojte ji ke zdroji napájení.

B1-1 — Více než 0,5 m

B1-2 — Více než 1,5 m

Poznámky:

- Ponechte více než 0,5 m volného prostoru na každé straně a 1,5 m před dokovací základnou.
- Pokud je napájecí kabel visle k zemi, může jej vysavač zachytit, což může vést k přesunutí nebo odpojení dokovací základny.
- Indikátor dokovací základny svítí, když je základna napájena elektrickou energií a zhasne tehdy, když se vysavač nabíjí.
- Chraňte dokovací základnu před přímým slunečním zářením nebo čímkoli, co by mohlo blokovat maják umístění základny; v opačném případě se spotřebič nemusí vrátit do základny.

- Chcete-li zajistit lepší uživatelský zážitek z mobilní aplikace, umístěte základnu do oblasti s dobrým pokrytím WiFi.

B2 Zajištění dokovací základny

Zvolte rovnou podlahu pro umístění dokovací základny a otřete ji suchým hadříkem. Potom umístěte základnu na zvolený povrch ke stěně. Pro lepší upevnění základny použijte oboustrannou pásku.

B2-1 — Oboustranná páska

Poznámky:

- Použití oboustranné pásky pro zajištění dokovací základny je volitelné.
- Je-li to nutné, opatrně odlepte oboustrannou lepicí pásku, abyste redukovali množství zbytků lepidla.


B2 Zajištění podložky odolné vůči vlhkosti

Po upevnění dokovací základny na své místo použijte suchý hadřík na čištění oblasti, kde bude umístěna podložka odolná vůči vlhkosti. Odtrhněte oboustrannou pásku ve spodní části podložky odolné proti vlhkosti a přilepte podložku na podlahu.

Poznámky:

- Podložku proti vlhkosti vždy položte na dřevěné podlahy.
- Podložka odolná vůči vlhkosti nejlépe přilne na hladké povrchy.

B4 Zapnutí napájení a nabíjení

Stisknutím a podržením tlačítka  zapnete robota. Počkejte, dokud indikátor napájení nezačne svítit a potom položte robota na dokovací základnu. Ujistěte se, zda indikátor napájení nabíjecí základny zhasne a zazní hlasové upozornění „nabíjení“. Chcete-li zachovat výkon vysokovýkonné lithium-iontové dobíjecí baterie, udržujte robota nabitého.

Poznámka: Robot se nemusí zapnout, když je baterie téměř vybitá. V takovém případě připojte robota k dokovací základně.

B5 Použití modulu na mopování

B5-1 — Upravte průtok vody

Posunutím přepínače směrem dolů zvýšíte průtok vody a nahoru snížíte průtok vody.

B5-2 — Naplňte zásobník na vodu

Otevřete zásobník na vodu, naplňte jej vodou a pevně jej zavírejte.

B5-3 — Nainstalujte mopovou utěrku

Navlhčete mopovou utěrku a vyzdímejte ji, dokud nepřestane kapat, pak ji zasuňte podél otvoru pro připevnění a pevně ji připevněte na své místo.

B5-4 — Nainstalujte modul na mopování

Nasuňte modul pro stírání podlahy směrem dopředu podél spodní strany robota, dokud nezacvakne na své místo.

Poznámky:

- Abyste předešli nadměrnému hromadění nečistot při prvním použití, podlahy by se měly před mopováním nejméně třikrát vysát.
- Pokud jsou na podlaze koberce, nakreslete zóny „Nevstupovat“ nebo neviditelnou stěnu, abyste zabránili tomu, aby na ně spotřebič nešel, nebo je sroluje.

- Abyste předešli korozi zásobníku na vodu, nepoužívejte čisticí prostředky ani dezinfekční prostředky.
- Nepoužívejte horkou vodu, protože to může způsobit deformaci zásobníku.
- Po 60 minutách mopování vyčistěte utěrku, abyste udrželi průtok vody a kvalitu čištění.

B6 Odpojení modulu na mopování

Po návratu robota do dokovací základny po čištění, zatlačte obě boční západky a vysunutím modulu na mopování směrem dozadu jej vyjměte ven.

Poznámky:

- Po každém použití mopovou utěrku omyjte a ze zásobníku na vodu pravidelně vylévejte nepoužitou vodu.
- Pokud nepoužíváte mopování, odpojte modul k mopování.

PŘIPOJENÍ K APLIKACI

Robot podporuje aplikaci Roborock nebo Xiaomi Home. Vyberte si tu, která nejlépe vyhovuje vašim potřebám.

1 Stáhněte si aplikaci

Možnost 1: Vyhledejte „Roborock“ v App Store nebo Google Play, nebo naskenujte níže uvedený QR kód a poté aplikaci stáhněte a nainstalujte.



Možnost 2: Vyhledejte „Xiaomi Home“ v App Store nebo Google Play, nebo naskenujte níže uvedený QR kód a poté aplikaci stáhněte a nainstalujte.



2 Resetujte Wi-Fi

Stiskněte a podržte tlačítka a , dokud nezazní hlasové upozornění „Reset WiFi (Resetovat WiFi)“. Resetování je dokončeno tehdy, když indikátor Wi-Fi bliká pomalu. Robot pak čeká na připojení.

Poznámka: Pokud se nedokážete připojit k robotovi z důvodu konfigurace routeru, zapomenutého hesla nebo jiného důvodu, resetujte Wi-Fi a přidejte vašeho robota jako nové zařízení.

3 Přidejte zařízení

Otevřete aplikaci Roborock, poklepejte na tlačítko „Scan to Connect (Naskenovat na připojení)“ nebo „Search for device (Vyhledat zařízení)“, nebo otevřete aplikaci Xiaomi Home, poklepejte na „+“ v pravém horním rohu a přidejte zařízení podle pokynů.

Poznámky:

- Skutečný postup se může lišit v důsledku probíhajících aktualizací aplikací. Postupujte podle pokynů v aplikaci.

- Podporována je pouze 2,4 GHz Wi-Fi síť.
- Pokud robot čeká na připojení více než 5 minut, Wi-Fi se automaticky deaktivuje. Pokud se potřebujete znovu připojit, než budete pokračovat, resetujte Wi-Fi.

POKYNY PRO POUŽITÍ

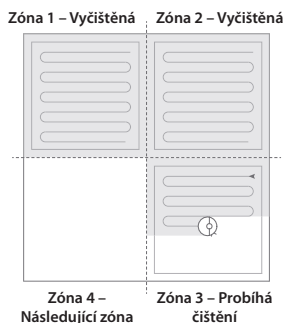
Zapnutí/Vypnutí

Stisknutím a podržením tlačítka zapnete robota. Indikátor napájení se rozsvítí a robot přejde do pohotovostního režimu. Stiskněte a podržte tlačítko pro vypnutí robota a ukončení aktuálního cyklu čištění.

Poznámka: Během nabíjení se nedá robot vypnout.

Spuštění čištění

Stisknutím tlačítka spustíte čištění. Robot naplňuje svou cestu čištění na základě snímání oblasti. Rozdělí každou místnost na čtverce, nejprve vyčistí okraje čtverce a poté vyplní zónu v klikatém vzoru. Přitom robot vyčistí všechny zóny jednu po druhé, čímž efektivně vyčistí domácnost.



Poznámky:

- Aby robot mohl automaticky vysávat a vrátit se do dokovací základny, spusťte robota ze základny. Během čištění nehýbejte s dokovací základnou.
- Pokud je baterie velmi slabá, čištění se nemůže spustit. Před opětovným vyčištěním nechte robota nabít.
- Pokud je čištění dokončeno za méně než 10 minut, oblast se vyčistí dvakrát.
- Pokud je baterie téměř vybitá před dokončením čištění, robot provede obnovovací nabíjení před obnovením čištění z místa, kde bylo vypnuto.
- Před zahájením každého stírání se ujistěte, zda byla správně nainstalovaná mopová utěrka.



Bodové čištění

Současným stisknutím a podržením tlačítka spustíte bodové čištění.

Rozsah čištění: Robot čistí čtvercovou plochu o rozměrech 1,5 m x 1,5 m vycentrovanou na sebe.


Poznámka: Po bodovém čištění se robot automaticky vrátí do výchozího bodu a přepne se do pohotovostního režimu.

Pozastavení

Když robot provádí čištění, stisknutím kteréhokoliv tlačítka jej pozastavíte, stisknutím tlačítka  pokračujete nebo stisknutím tlačítka  pošlete vysavač zpět do základny.

Poznámka: Umístění pozastaveného robota na dokovací základnu ukončí současně čištění.

Naplnění zásobníku na vodu nebo mytí mopové utěrky

Chcete-li přidat vodu nebo vyčistit mopovou utěrku, stisknutím libovolného tlačítka zastavte robota a vyjměte modul pro mopování. Po přidání vody nebo vyčištění mopové utěrky nainstalujte modul pro mopování a pokračujte stisknutím tlačítka .

Režim spánku

Pokud je robot pozastaven na více než 10 minut, přejde do režimu spánku a jeho indikátor napájení bude pomalu blikat. Stisknutím libovolného tlačítka ho probudíte zpět.


Poznámky:

- Robot se nepřepne do režimu spánku, když se nabíjí.
- Pokud je robot v režimu spánku déle než 12 hodin, automaticky se vypne.


Režim „Nerušit“ (DND)

Režim DND je ve výchozím nastavení aktivován od 22:00 do 08:00. Lze to deaktivovat nebo přizpůsobit v aplikaci. Když je aktivován režim DND, robot nebude automaticky pokračovat v čištění, indikátor napájení ztmavne a hlasitost hlasových pokynů se sníží.

Dětská pojistka

Stisknutím a podržením tlačítka  aktivujete/deaktivujete dětskou pojistku. Můžete si to nastavit také v aplikaci. Po aktivaci pojistky nebude robot reagovat na stisknutí tlačítek, když je v klidu. Když robot provádí čištění nebo se připojuje k základně, stisknutím libovolného tlačítka jej zastavíte.

Nabíjení

Po dokončení se robot automaticky vrátí do dokovací základny za účelem nabíjení. V režimu pozastavení stiskněte tlačítko  k odeslání robota do dokovací základny. Když se robot nabíjí, indikátor napájení bude pomalu blikat.

Poznámka: Pokud robot nemůže najít dokovací základnu, vrátí se na poslední počáteční místo. Robot umístíte na dokovací základnu manuálně, aby se dobil.

Chyba

Pokud dojde k chybě, indikátor napájení bude blikat červeně a zazní hlasové upozornění.

Poznámky:


- Pokud robot zůstane v chybovém stavu déle než 10 minut, automaticky přejde do režimu spánku.
- Manuální umístění robota na dokovací základnu v chybovém stavu zastaví aktuální čištění.

Resetování systému

Pokud robot nereaguje na stisknutí tlačítka nebo jej nelze vypnout, resetujte systém. Stiskněte tlačítko „Reset“ a robot se automaticky resetuje.

Poznámka: Po resetování systému se plánované čištění, WiFi atd. obnoví na výrobní nastavení.

Obnovení výrobních nastavení

Pokud robot nefunguje po resetování systému, zapněte jej. Stiskněte a podržte tlačítko  současně se stisknutím tlačítka resetování, dokud neuslyšíte hlasovou výzvu „Restoring factory settings (Obnovení výrobních nastavení)“. Robot se pak obnoví na výrobní nastavení.

BĚŽNÁ ÚDRŽBA

Hlavní kartáčky

* Čistěte každé 2 týdny a vyměňujte každých 6-12 měsíců

C1-1 — Kryt hlavního kartáčku

C1-2 — Západky

C1-3 — Ložisko hlavního kartáčku

C1-4 — Uzávěry hlavního kartáčku

C1-5 — Hlavní kartáčky

C1-6 — Otočte robota, stiskněte západku a sejměte kryt hlavního kartáčku.

C1-7 — Vyjměte hlavní kartáček a vyjměte ložisko hlavního kartáčku.

C1-8 — Vytáhněte kryty hlavního kartáčku.

C1-9 — Po odstranění namotaných vlasů nebo nečistot na obou koncích hlavních kartáčků je znovu nainstalujte, zatlačte na kryt hlavního kartáčku, aby se zajistil na místě, dokud neuslyšíte „cvaknutí“. Ujistěte se, zda byl kryt hlavního kartáčku správně připevněn.

Poznámky:

- Hlavní kartáček by se měl otírat vlhkým hadříkem a nechat uschnout mimo dosah přímého slunečního záření.
- Na čištění hlavních kartáčků nepoužívejte žíravé čisticí prostředky ani dezinfekční prostředky.

Boční kartáček

* Čistěte každý měsíc a vyměňujte každých 3-6 měsíců.

1. Odšroubujte šroub bočního kartáčku.

2. Vyjměte a vyčistěte boční kartáček. Znovu ho nainstalujte a dotáhněte šroub.

Všesměrové kolečko

* Vyčistěte podle potřeby.

C3-1 — Pomocí nástroje jako je malý šroubovák vypačte osu a demontujte kolečko.

Poznámka: Držák všesměrového kolečka nelze vyjmout.

C3-2 — Opláchněte kolečko a osu, abyste odstranili všechny vlasy nebo nečistoty. Osuňte a znovu připevněte kolečko tak, že jej pevně zatlačíte na místo.

Hlavní kolečka

* Čistěte každý měsíc.

Měkkým suchým hadříkem oťete a vyčistěte hlavní kolečka.

C5 Nádoba na prach a omyvatelný filtr

* Čistěte podle potřeby.

C5-1 — Stiskněte západku nádoby na prach a posuňte nádobu na prach směrem dozadu.

C5-2 — Vyjměte omyvatelný filtr a vysypte obsah nádoby na prach.

C5-3 — Naplňte nádobu na prach čistou vodou. Jemně nádobou protřepejte a poté vylijte špinavou vodu.

Poznámka: Abyste zabránili ucpání, používejte pouze čerstvou vodu bez čisticí kapaliny.

C5-4 — Omyvatelný filtr opakovaně propláchněte a poklepáním odstraňte co nejvíce nečistot.

Poznámka: Nedotýkejte se povrchu filtru rukama, kartáčem nebo tvrdými předměty, abyste předešli možnému poškození.

C5-4 — Nádobu na prach a omyvatelný filtr nechte důkladně vyschnout a poté je nainstalujte zpět na své místo.

Poznámka: Zákupte si další filtr a v případě potřeby jej vyměňte.

C6 Nastavitelný zásobník na vodu

* Vyčistěte podle potřeby.

C6-1 — Otevřete zásobník na vodu a naplňte jej čistou vodou.

C6-2 — Zavřete zásobník na vodu a jemně jím zatřeste.

C6-3 — Zbylou vodu vylijte podle obrázku.

C7 Mopová utěrka

* Vyčistěte ji po každém použití a vyměňujte každé 3-6 měsíců

Vyměňte mopovou utěrku z modulu pro mopování.

Vyčistěte mopovou utěrku a osušte ji.

Poznámky:

- Po čištění vždy odpojte mopovou utěrku, abyste zabránili vniknutí špinavé vody zpět do zásobníku na vodu.
- Znečištěná mopová utěrka bude mít vliv na výkon mopování. Před použitím vyčistěte mopovou utěrku.

C8 Komponenty filtru

* Vyměňte je každý 1 až 3 měsíce.

1. Pohybem prstu po zářezu vyjměte každý filtr.
2. Vložte nové komponenty filtru a ujistěte se, zda jsou správně nainstalovány.

Poznámka: Abyste zajistili čisticí výkon, vyměňujte komponenty filtru každý 1 až 3 měsíce v závislosti na kvalitě vody a četnosti používání robota.

C9 Snímače robota

* Čistěte každý měsíc.

Použijte měkkou suchou tkaninu k otření a vyčištění všech snímačů, včetně:

C9-1 — Vyhledávací dveři

C9-2 — Snímače stěn

C9-3 — Čtyř snímačů změny výšky

C10 Nabíjecí kontaktní plochy

* Čistěte podle potřeby.

Pomocí měkkého suchého hadříku otřete nabíjecí kontakty na dokovací základně a robotovi.

Baterie

Robot je vybaven vysoce výkonnou lithium-iontovou dobíjecí baterií. Abyste udrželi výkon baterie, udržujte robota během normálního provozu nabitého.

Poznámka: Necháte-li robota delší dobu bez používání, před uskladněním jej vypněte a nejméně jednou za tři měsíce jej nabijte, aby nedošlo k poškození baterie následkem nadměrného vybití.

ZÁKLADNÍ PARAMETRY

Robot

Model	Q50ULE
Baterie	14,4 V/5200 mAh lithium-iontová baterie
Jmenovitý vstup	20 V DC 1,2 A
Čas nabíjení	< 6 hodin

Poznámka: Sériové číslo je uvedeno na štítku na spodní straně robota.

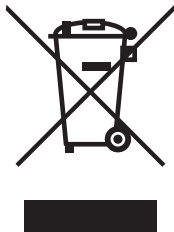
Dokovací základna

Model	CDZ12RR nebo CDZ20RR
Jmenovitý výkon	28 W
Jmenovitý vstup	100 - 240 V AC
Jmenovitý výstup	20 V DC 1,2 A
Jmenovitá frekvence	50 - 60 Hz
Nabíjecí baterie	14,4 V/5200 mAh lithium-iontová baterie

BEŽNÉ PROBLÉMY

Problém	Řešení
Nelze zapnout napájení.	<ul style="list-style-type: none">• Úroveň nabití baterie je nízká. Před použitím položte robot na dokovací základnu, aby se nabíj.• Teplota baterie je velmi nízká nebo velmi vysoká. Robotu používejte pouze v rozsahu 0 - 40 °C.
Nelze nabíjet.	<ul style="list-style-type: none">• Zkontrolujte, zda se rozsvítil indikátor napájení a zda jsou oba konce napájecího kabelu správně připojeny.• Pokud je kontakt slabý, očistěte kontaktní plochy dokovací základny a robota.
Pomalé nabíjení.	<ul style="list-style-type: none">• Pokud se zařízení používá při vysokých nebo nízkých teplotách, automaticky sníží rychlost nabíjení, aby se prodloužila životnost baterie.• Oblasti kontaktů nabíjení jsou znečištěné. Vyčistěte je suchou tkaninou.
Nelze vrátit do dokovací základny.	<ul style="list-style-type: none">• V blízkosti dokovací základny je velmi mnoho překážek. Přesuňte ji na otevřené místo.• Robot je velmi daleko od dokovací základny. Umístěte ho blíže a zkuste to znovu.
Nestandardní chování.	<ul style="list-style-type: none">• Restartujte robota.
Hluk v průběhu čištění.	<ul style="list-style-type: none">• Hlavní kartáčky, boční kartáček nebo hlavní kolečka se mohly zaseknout. Pozastavte robota a vyčistěte je.• Všeměrové kolečko je zaseknuté. Pomocí šroubováku jej vyjměte za účelem jeho vyčištění.
Slabá čistící schopnost a/nebo vypadající prach.	<ul style="list-style-type: none">• Nádoba na prach je plná a je třeba ji vyprázdnit.• Filtr je zablokovaný a je třeba jej vyčistit.• Hlavní kartáčky jsou zaseknuté je třeba je vyčistit.
Nelze se připojit k Wi-Fi síti.	<ul style="list-style-type: none">• Wi-Fi je vypnutá. Obnovte Wi-Fi a zkuste to znovu.• Signál Wi-Fi je slabý. Přesuňte robota do oblasti s dobrým Wi-Fi příjmem.• Neobvyklé připojení Wi-Fi. Obnovte Wi-Fi a stáhněte si nejnovější mobilní aplikaci a zkuste to znovu.• Nedá se připojit k síti Wi-Fi. Při nastavení routeru se může vyskytnout chyba. Obratete se na zákaznický servis společnosti Roborock.
Plánované čištění nefunguje.	<ul style="list-style-type: none">• Baterie je vybitá. Plánované čištění může začít pouze tehdy, je-li úroveň nabití baterie nad 20 %.
Dochází k napájení energií vždy, když je robot na nabíjecí základně?	<ul style="list-style-type: none">• Robot bude čerpat energii, pokud bude v základně, aby se udržel výkon baterie, ale spotřeba energie je minimální.
Musí se robot nabít nejméně 16 hodin při prvních třech použití?	<ul style="list-style-type: none">• Ne. Lithiová baterie nemá paměťový efekt. Robot může být použit kdykoli po úplném nabití.
Během mopování není žádná nebo dostatek vody.	<ul style="list-style-type: none">• Zkontrolujte, zda je zásobníku na vodu voda; upravte průtok vody; omyjte mopovou utěrku; vyměňte filtr; v návodu naleznete pokyny, jak správně nainstalovat mop.
Příliš mnoho vody během mopování.	<ul style="list-style-type: none">• Ujistěte se, zda je víko zásobníku na vodu správně nainstalováno; upravte průtok vody; zkontrolujte, zda je filtr správně nainstalován.
Po dobítí se čištění neobnoví.	<ul style="list-style-type: none">• Ujistěte se, zda robot není v režimu DND. Režim DND zabrání automatickému vyčištění. Pokud byl robot manuálně umístěn na nabíjecí základně před automatickým nabíjením, nebude moci pokračovat v čištění.
Po bodovém čištění nebo po manuálním pohybu se robot nemůže vrátit k dokovací základny.	<ul style="list-style-type: none">• Po bodovém čištění nebo významné změně polohy robot znovu vygeneruje mapu. Pokud je dokovací základna velmi daleko, nemusí se dát vrátit na dobítí a musí se umístit na základnu manuálně.
Robot náhle vynechal určité místo.	<ul style="list-style-type: none">• Snímač stěny, snímače změny výšky nebo snímač koberce mohou být znečištěny. Vyčistěte je měkkou suchou tkaninou.

Informace o likvidaci opotřebeného elektrického zařízení (domácnosti)



Tento symbol na produktech a/nebo na příložených dokumentech znamená, že se při likvidaci nesmí elektrická a elektronická zařízení míchat s obecným domácím odpadem.

V zájmu správného hospodaření, obnovy a recyklace odveďte prosím tyto produkty na určená sběrná místa, kde budou přijaty bez poplatku. V některých zemích je možné tyto produkty vrátit přímo místnímu maloobchodu v případě, pokud si objednáte podobný nový výrobek.

Správná likvidace těchto produktů pomůže ušetřit hodnotné zdroje a zabránit možným negativním dopadům na lidské zdraví a prostředí, které mohou jinak vzniknout v důsledku nesprávného zacházení s odpadem. Bližší informace o nejbližším sběrném místě získáte na místním úřadě.

Při nesprávné likvidaci odpadu mohou být uplatněny pokuty v souladu s platnou legislativou.

Pro právnické osoby v Evropské unii

Pokud potřebujete likvidovat elektrická a elektronická zařízení, bližší informace získáte od svého místního prodejce nebo dodavatele.

Informace o likvidaci v zemích mimo Evropskou unii

Tento symbol je platný jen v Evropské unii. Pokud si přejete zlikvidovat toto zařízení, obraťte se na místní úřad nebo prodejce a informujte se o správném způsobu likvidace tohoto typu odpadu.

Servisné stredisko pre SR:

SWISS spol. s r. o.
Pestovateľská 13 – areál OC Korzo 821 04 Bratislava
Tel. č.: 02/6720 2080
Fax č.: 02/6720 2081
servis@swisservice.sk

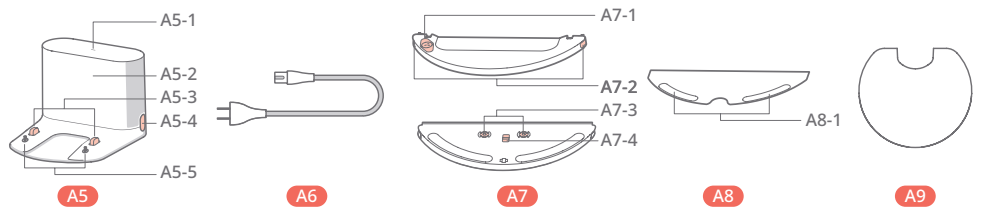
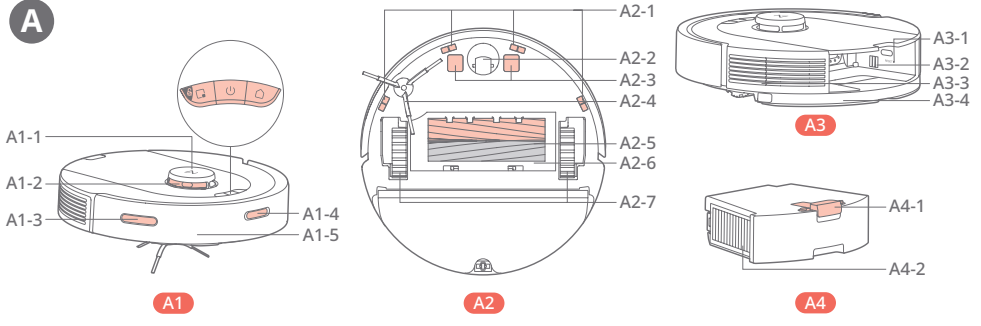
Servisní středisko pro ČR:

SWISS CZ s.r.o.
Pavlovická 272/18, 779 00 Olomouc Česká Republika
Tel. č.: +420 5816 94 000
Fax č.: +420 5816 94 001
olomouc@swisscz.cz

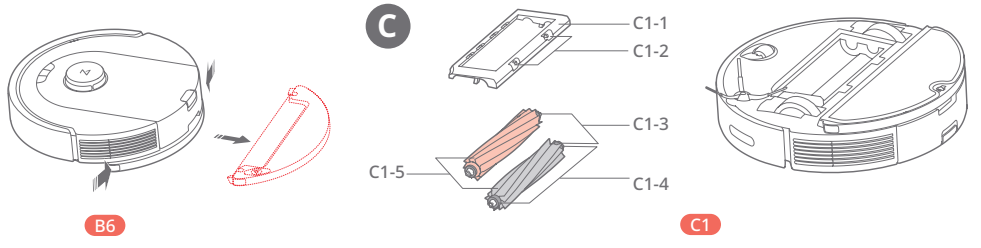
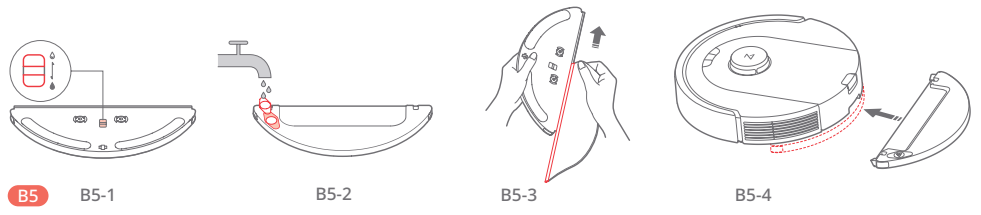
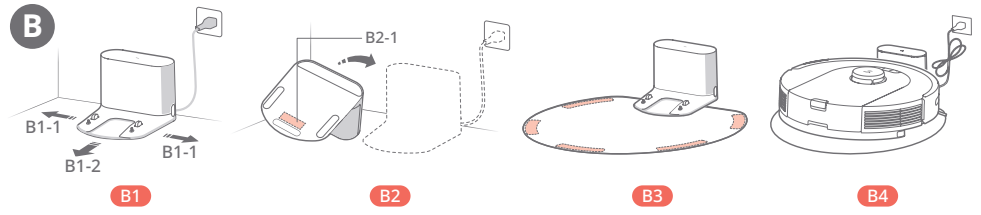
TARTALOM

KORLÁTOZÁSOK	5
A KÉSZÜLÉK RÉSZEI	5
Robot (Felülnézet)	5
Robot (Alulnézet)	5
Robot (Portartály eltávolítva)	5
Portartály	5
Töltőbázis	5
Tápkábel	5
Állítható víztartály	5
Mop felmosórongy	5
Nedvességálló alátét	5
TELEPÍTÉS	6
Fontos tudnivalók	6
A töltőbázis elhelyezése	6
A töltőbázis rögzítése	6
A nedvességálló alátét rögzítése	6
Bekapcsolás és töltés	6
A felmosómodul használata	6
A felmosómodul leszerelése	7
CSATLAKOZÁS AZ ALKALMAZÁSHOZ	7
HASZNÁLATI ÚTMUTATÓ	7
Bekapcsolás/Kikapcsolás	7
A tisztítás megkezdése	7
Ponttisztítás	7
Leállítás	8
A víztartály feltöltése vagy a felmosórongy tisztítása	8
Alvó mód	8
„Ne zavarj” (DND) mód	8
Gyermekzár	8
Töltés	8
Hiba	8
A rendszer visszaállítása	8
A gyári beállítások visszaállítása	8
MINDENNAPI KARBANTARTÁS	8
Főkefék	8
Oldalkefe	8
Körkörös kerék	8
Főkerekek	8
Portartály és mosható szűrő	9
Állítható víztartály	9
Felmosórongy	9
A szűrő összetevői	9
A robot érzékelői	9
Töltő érintkező felületek	9
Akkumulátor	9
ALAPVETŐ PARAMÉTEREK	9
Robot	9
Töltőbázis	9
GYAKORI PROBLÉMÁK	10

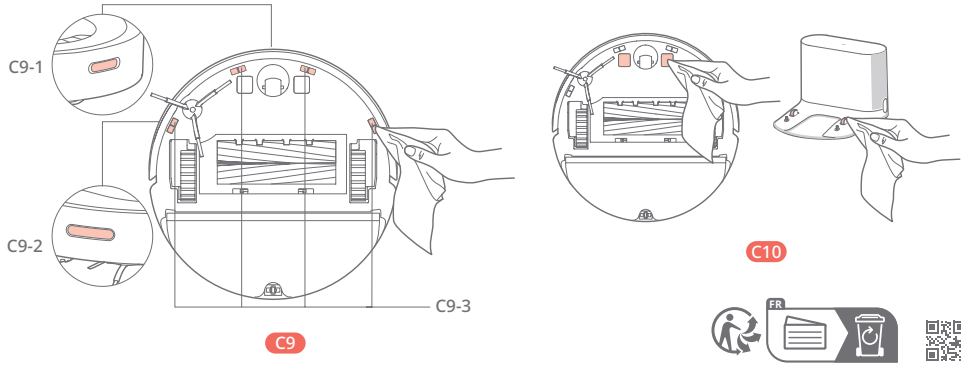
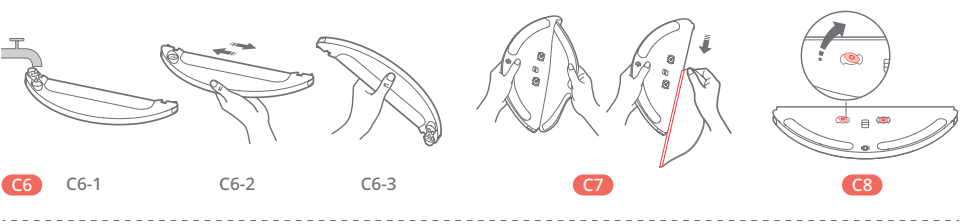
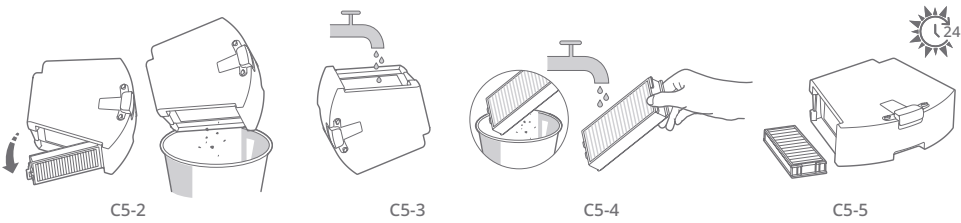
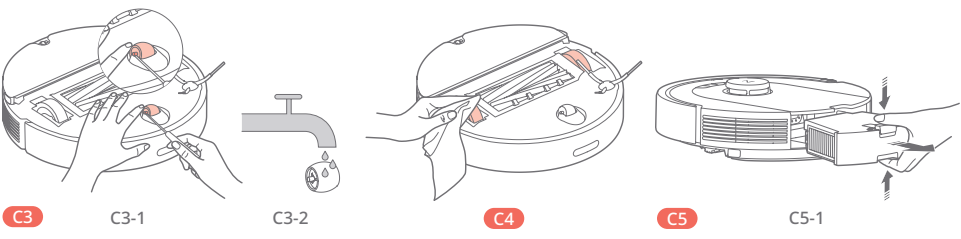
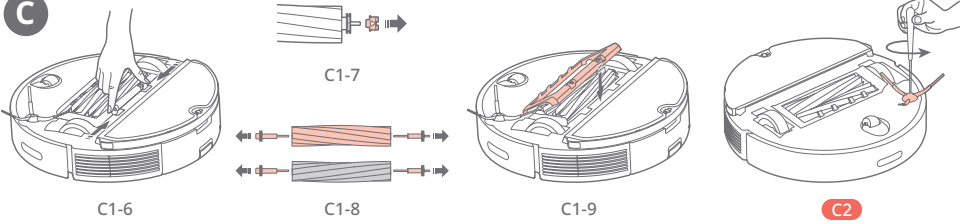
A



B



C



KORLÁTOZÁSOK

FIGYELEM

- Az akkumulátor feltöltéséhez csak a termékhez mellékelte, kivethető Roborock CDZ12RR, CDZ20RR, AED06HRR vagy AED07HRR tápegységet használja.
- Ne használja ezt a terméket akadályok nélküli magasztott felületeken, például tetőtéren, nyitott teraszon vagy bútorok tetején.
- A termék eltömődésének megelőzése és az értéktárgyak károsodásának elkerülése érdekében tisztítás előtt távolítsa el a könnyű (pl. műanyag zacskók), és törékeny tárgyakat (pl. vázak) a padlóról.
- Ne helyezzen semmilyen tárgyat (gyermeket és háziállatokat sem) a termékre, függetlenül attól, hogy az használatban van-e vagy sem.
- Ne használja a terméket égő tárgyakhoz (pl. cigarettacsikk).
- Ne használja a terméket kemény vagy éles tárgyak (például dekorációs hulladék, üveg és szögek) tisztítására.
- Ne használja a felmosómodult szőnyegeken.
- A termék tisztítása vagy szervizelése előtt a terméket ki kell kapcsolni, és a dugót ki kell húzni a konnektorból, ha használaton kívül van.
- A készüléket tárolás előtt teljesen tölts fel és kapcsolja ki, majd helyezze hűvös, száraz helyre. Tölts fel háromhavonta, hogy elkerülje az akkumulátor túlzott lemerülését.

A A KÉSZÜLÉK RÉSZEI

A1 Robot (Felülnézet)



Tápellátás/Tisztítás

- Nyomja meg és tartsa lenyomva a robot be- vagy kikapcsolásához
- Nyomja le a tisztítás elindításához

Tápellátás jelző

- Fehér: Akkumulátorszint $\geq 20\%$
- Piros: Akkumulátor szint $< 20\%$
- Villog: Töltés vagy indítás
- Pirosan villogó: Hiba

WiFi jelző

- Lassú kék villogás: kapcsolatra vár
- Gyors kék villogás: csatlakozás
- Öt másodpercig kéken világít: WiFi csatlakoztatva



Ponttisztítás/Gyermekzár

- Nyomja meg a ponttisztításhoz
- Tartsa lenyomva 3 másodpercig a gyermekzár be/kikapcsolásához



Bázis

- Nyomja meg a visszatéréshez a bázisra

Megjegyzés: Nyomjon meg bármilyen gombot a tisztítás leállításához vagy a bázisra való visszatéréshez.

- A1-1 — Függőleges ütköző
- A1-2 — LiDAR érzékelő
- A1-3 — Fali érzékelő
- A1-4 — Bázis kereső
- A1-5 — Ütköző

A2 Robot (Alulnézet)

- A2-1 — Magasságváltoztató érzékelők
- A2-2 — Körkörös kerék
- A2-3 — Töltő érintkezők
- A2-4 — Oldalkéfe
- A2-5 — Főkefék
- A2-6 — Főkefe burkolat
- A2-7 — Főkerekek

A3 Robot (Portartály eltávolítva)

- A3-1 — Reset gomb
- A3-2 — Levegőbemenet
- A3-3 — Levegőkimenet
- A3-4 — Felmosómodul

A4 Portartály

- A4-1 — Portartály retesz
- A4-2 — Mosható szűrő

A5 Töltőbázis

- A5-1 — Tápjelző
- A5-2 — Töltőbázis helymeghatározó jelzőfény
- A5-3 — Töltő érintkezők
- A5-5 — Elektrodakefék

A6 Tápkábel

A7 Állítható víztartály

- A7-1 — Víztartály dugó
- A7-2 — Víztartály reteszek
- A7-3 — Szűrő alkatrészek
- A7-4 — Vízáramlás-szabályozó

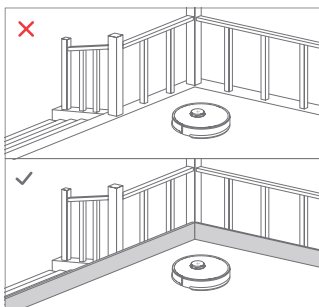
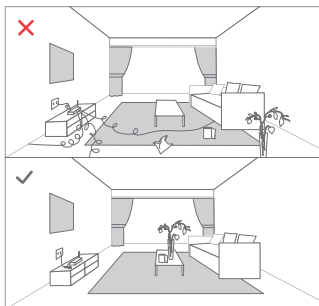
A8 Mop felmosóröngy

- A8-1 — Tépőzáras alátétek

A9 Nedvességálló alátét

B TELEPÍTÉS

Fontos tudnivalók



1. Rendezze el a kábeleket, szedje össze a kemény vagy éles (pl. szögek, üveg), és laza tárgyakat, és távolítsa el az instabil, törékeny, értékes vagy veszélyes tárgyakat a robot által okozott személyi sérülések vagy anyagi károk megakadályozásához a tárgyak beakadása, ütközése vagy beszívása következtében.
2. Ha a robotot emelt szinten használja, mindig használjon biztonságos fizikai akadályt a személyi sérüléseket vagy anyagi kárt okozó véletlen esések elkerüléséhez.

Megjegyzés: Az első használatnál kövesse végig a robotot a tisztítási útvonalon, és figyeljen a nagy akadályokra. A robot a jövőben egyedül is képes lesz tisztítani.

B1 A töltőbázis elhelyezése

A töltőbázist tartsa sík felületen, a falhoz simulva. Csatlakoztassa az áramforráshoz.

B1-1 — Több, mint 0,5 m

B1-2 — Több, mint 1,5 m

Megjegyzések:

- Hagyjon minikét oldalon több, mint 0,5 m üres teret és 1,5 m-t a töltőbázis előtt.
- Ha a tápkábel függőlegesen áll a talajra, a porszívó elkaphatja azt, ami a töltőbázis elmozdulását vagy a csatlakozó leválását okozhatja.
- A töltőbázis jelzőfénye világít, amikor a bázis áram alatt van, és kialszik, amikor a porszívó töltődik.
- Védje a töltőbázist a közvetlen napfénytől vagy bármítől, ami blokkolhatja a bázis helymeghatározó jelzőjét; különben a készülék esetleg nem tér vissza a bázisra.

- A mobilalkalmazás jobb felhasználói élményének biztosítása érdekében helyezze a bázist jó WiFi lefedettségű területre.

B2 A töltőbázis rögzítése

Válasszon egy sima padlót a töltőbázis elhelyezéséhez, és törölje le a száraz ruhával. Ezután helyezze a bázist a kiválasztott felületre a falhoz. Használjon kétoldalas ragasztószalagot a bázis jobb rögzítéséhez.

B2-1 — Kétoldalas ragasztószalag

Megjegyzések:

- A töltőbázis rögzítése kétoldalas ragasztószalaggal opcionális.
- Ha szükséges, óvatosan húzza le a kétoldalas ragasztószalagot a ragasztómaradványok csökkentéséhez.


B2 A nedvességálló alátét rögzítése

A töltőbázis rögzítése után száraz ruhával tisztítsa meg azt a területet, ahová a nedvességálló alátétet helyezi. Tépje le a kétoldalas szalagot a nedvességálló alátét aljáról, és ragassza a szőnyeget a padlóhoz.

Megjegyzések:

- Fapadlón mindig használjon nedvességálló alátétet.
- A nedvességálló alátét sima felületekhez tapad a legjobban.

B4 Bekapcsolás és töltés

Nyomja meg és tartsa lenyomva a  gombot a robot bekapcsolásához. Várja meg, amíg a tápellátás jelzőfénye kigyullad, majd helyezze a robotot a töltőbázisra. Győződjön meg arról, hogy a töltőbázis tápellátásjelzője kialszik, és elhangzik a „töltés” hangjelzés. A nagy teljesítményű lítium-ion újratölthető akkumulátor teljesítményének megőrzése érdekében tartsa feltöltve a robotot.

Megjegyzés: A robot néha nem kapcsol be, ha az akkumulátor lemerült. Ebben az esetben csatlakoztassa a robotot a töltőbázisához.

B5 A felmosómodul használata

B5-1 — A vízáramlás beállítása

Mozgassa a kapcsolót lefelé a vízáramlás növeléséhez és felfelé a vízáramlás csökkentéséhez.

B5-2 — A víztartály feltöltése

Nyissa ki a víztartályt, töltsd fel vízzel és szorosan zárja le.

B5-3 — A felmosórongy felszerelése

Nedvesítse meg a felmosórongyot, és csavarja ki, amíg már nem a csöpög, majd csúsztassa végig a rögzítőnyílason, és rögzítse a helyén.

B5-4 — A felmosómodul felszerelése

Csúsztassa előre a felmosómodult a robot alján, amíg a helyére nem kattann.

Megjegyzések:

- A padlót legalább háromszor fel kell porszívózni felmosás előtt a túlzott szennyeződés-felhalmozódás elkerüléséhez az első használat során.
- Ha szőnyegek vannak a padlón, rajzoljon „DND” zónákat vagy egy láthatatlan falat, hogy a készülék ne tudjon rámenni, vagy tekerje fel a szőnyeget.

- A víztartály korróziójának elkerülése érdekében ne használjon tisztító- vagy fertőtlenítőszerket.
- Ne használjon forró vizet, mert deformálódhat a tartály.
- Tisztítsa meg a ruhát 60 percnyi felmosás után a vízáramlás és tisztítás minőségének fenntartásához.

B6 A felmosómodul leszerelése

Miután tisztítás után visszahelyezte a robotot a töltőbázisra, nyomja meg mindkét oldalsó reteszt, és csúsztassa hátra a felmosómodult a kiemeléshez.

Megjegyzések:

- Minden használat után mossa ki a felmosóröngyöt, és rendszeresen ürítse ki a maradék vizet a víztartályból.
- Ha nem használ felmosást, válassza le a felmosó modult.

CSATLAKOZÁS AZ ALKALMAZÁSHOZ

A robot a Roborock vagy a Xiaomi Home alkalmazást támogatja. Válassza ki az igényeinek megfelelőt.

1 Az alkalmazás letöltése

1.opció: Keressen rá a „Roborock”-ra az App Store vagy a Google Play áruházban, vagy olvassa be az alábbi QR-kódot, majd tölts le és telepítse az alkalmazást.



2.opció: Keressen rá a „Xiaomi Home”-ra az App Store vagy a Google Play áruházban, vagy olvassa be az alábbi QR-kódot, majd tölts le és telepítse az alkalmazást.



2 W-Fi visszaállítása

Tartsa lenyomva a és gombot, amíg elhangzik a „Reset WiFi” hangjelzés. A visszaállítás akkor fejeződött be, amikor a robot WiFi jelzőfény lassan villog. A robot most a csatlakozásra vár.

Megjegyzés: Ha a router konfigurációja, elfelejtett jelszó vagy más ok miatt nem tud csatlakozni a robothoz, állítsa vissza a WiFi-t, és adjon hozzá a robotot új eszközként.

3 Eszköz hozzáadása

Nyissa meg a Roborock alkalmazást, érintse meg a „Scan to Connect” vagy „Search for device” gombot, vagy nyissa meg a Xiaomi Home alkalmazást, koppintson a „+” jelre a jobb felső sarokban, és kövesse az utasításokat az eszköz hozzáadásához.

Megjegyzések:

- A tényleges művelet az alkalmazás folyamatos frissítése miatt eltérő lehet. Kövesse az alkalmazás utasításait.

- Csak a 2,4 GHz-es Wi-Fi hálózat támogatott.
- Ha a robot több mint 5 percet vár a csatlakozásra, a WiFi automatikusan leltiltásra kerül. Ha újra kell csatlakoznia, a folytatás előtt állítsa vissza a WiFi-t.

HASZNÁLATI ÚTMUTATÓ

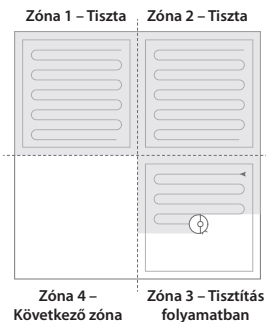
Bekapcsolás/Kikapcsolás

Nyomja meg és tartsa lenyomva a gombot a robot bekapcsolásához. A tápellátás jelzőfénye világít, és a robot készenléti módba lép. Nyomja meg és tartsa lenyomva a gombot a robot kikapcsolásához és az aktuális tisztítási ciklus befejezéséhez.

Megjegyzés: Töltés közben a robotot nem lehet kikapcsolni.

A tisztítás megkezdése

A megnyomásával elkezdődik a tisztítás. A robot a terület érzékelése alapján tervezi meg tisztítási útját. Minden helyiséget négyzetekre oszt, először megtisztítja a négyzet széleit, majd cikk-cakk mintával kitölti a zónát. A robot egyenként tisztítja az összes zónát, hatékonyan tisztítva a háztartást.



Megjegyzés:

- Ahhoz, hogy a robot automatikusan porszívózzon és visszatérjen a töltőbázisához, a robotot a töltőbázisról indítsa el. Tisztítás közben ne mozgassa a bázist.
- Ha az akkumulátor nagyon gyenge, a tisztítás nem indul el. Tölts le a robotot, mielőtt újra megtisztítaná.
- Ha a tisztítás kevesebb, mint 10 percen belül befejeződik, a terület kétszer kerül megtisztításra.
- Ha az akkumulátor a tisztítás befejezése előtt majdnem lemerült, a robot újratöltést hajt végre, mielőtt folytatná a tisztítást onnan, ahol kikapcsolt.
- Minden törlés megkezdése előtt győződjön meg arról, hogy megfelelően felszerelte a felmosóröngyöt.



Ponttisztítás

A gomb lenyomásával és lenyomva tartásával elkezdődik a ponttisztítás.

Tisztítási tartomány: A robot egy 1,5 x 1,5 m négyzet alakú területet tisztít meg, önmagából kiindulva.


Megjegyzés: A ponttisztítás után a robot automatikusan visszatér a kiindulási pontra és készenléti üzemmódba kapcsol.

Leállítás

Amikor a robot tisztít, nyomja meg bármelyik gombot a szüneteltetéshez, nyomja meg a  gombot a folytatáshoz, vagy nyomja meg a  gombot a porszívó visszaküldéséhez a bázisra.

Megjegyzés: A leállított robot bázisra helyezése befejezi az aktuális tisztítást.

A víztartály feltöltése vagy a felmosóröngy tisztítása

Víz betöltéséhez vagy a felmosóröngy tisztításához nyomja meg bármelyik gombot a robot leállításához, és vegye ki a felmosómodult. Víz hozzáadása vagy a felmosóröngy megtisztítása után helyezze be a felmosó modult, és nyomja meg a gombot  a folytatáshoz.

Alvó mód

Ha a robot 10 percnél tovább szünetel, alvó módba lép, és a tápellátás jelzőfénye lassan villog. Nyomjon meg egy tetszőleges gombot az ébresztéshez.


Megjegyzés:

- A robot nem lép alvó üzemmódba töltés közben.
- Ha a robot 12 óránál hosszabb ideig alvó üzemmódban van, automatikusan kikapcsol.


„Ne zavarj” (DND) mód

Alapértelmezés szerint a DND mód 22:00 és 08:00 között van aktiválva. Ez letiltható vagy testreszabható az alkalmazásban. Ha a DND mód aktiválva van, a robot nem folytatja automatikusan a tisztítást, a tápjelző elsötétül és a hangutasítások lehallkznak.

Gyermekzár

A  lenyomva tartásával be/kikapcsol a gyermekzár. Ez az alkalmazásban is beállítható. Aktiválása után a robot nem fog reagálni a gombnyomásokra nyugalmi állapotban. Amikor a robot tisztít, vagy csatlakozik az bázisához, nyomja meg bármelyik gombot a leállításához.

Töltés

Tisztítás után a robot automatikusan visszatér a bázisra töltés céljából. Szünetelés módban a  megnyomásával küldje a robotot a töltőbázisra. Töltés közben a teljesítményjelző lassan villogni fog.

Megjegyzés: Ha a robot nem találja a töltőbázist, visszatér az utolsó kiindulási helyre. A robotot kézzel helyezze a bázisra a feltöltéshez.

Hiba

Hiba esetén a bekapcsolás jelzője pirosan villog, és hangjelzés hallható.

Megjegyzés:


- Ha a robot több mint 10 percig hibaállapotban marad, automatikusan alvó üzemmódba kapcsol.
- A robot kézi elhelyezése a töltőbázisra a hibaállapotban leállítja az aktuális tisztítást.

A rendszer visszaállítása

Ha a robot nem reagál a gombnyomásra, vagy nem kapcsolható ki, állítsa vissza a rendszert. Nyomja meg a „Reset” gombot, és a robot automatikusan visszaáll.

Megjegyzés: Az üzemzett tisztítás, a WiFi stb. visszaállítása után felüljön a gyári beállítások.

A gyári beállítások visszaállítása

Ha a robot nem működik a rendszer visszaállítása után, kapcsolja be. Tartsa lenyomva a  gombot és egyidejűleg a reset gombot is, amíg meg nem hallja a „Restoring factory settings” hangutasítást. A robot ezután visszaáll a gyári beállításokra.

MINDENNAPI KARBANTARTÁS

Főkefék

* Tisztítsa meg 2 hetente, és cserélje 6-12 havonta.

C1-1 — Főkefe fedele

C1-2 — Reteszek

C1-3 — Főkefe csapaggy

C1-4 — Főkefe kupakok

C1-5 — Főkefék

C1-6 — Fordítsa meg a robotot, nyomja meg a reteszt, és vegye le a főkefe fedelét.

C1-7 — Távolítsa el a főkefét és vegye ki a főkefe csapaggyát.

C1-8 — Húzza ki a főkefe fedelét.

C1-9 — Miután eltávolította a főkefék mindkét végéről a szőrszálakat vagy szennyeződéseket, helyezze vissza a kefeket, a főkefék fedelét nyomja a rögzítéshez lefelé, amíg „kattanást” nem hall. Ellenőrizze, hogy a főkefe fedele jól rögzült.

Megjegyzés:

- A főkefét nedves ruhával törölje át és hagyja megszáradni, távol a közvetlen napfénytől.
- Ne használjon maró hatású tisztítószerkeket vagy fertőtlenítőket a főkefék tisztításához.

Oldalkefe

* Tisztítsa meg havonta és cserélje ki 3-6 havonta.

1. Csavarja ki az oldalsó kefe csavarját.

2. Vegye ki és tisztítsa meg az oldalsó kefét. Szerelje vissza, és húzza meg a csavart.

Körkörös kerék

* Tisztítsa meg szükség szerint.

C3-1 — Egy szerszámmal, pl. kis csavarhúzóval, pattintsza ki az alátétet, és vegye ki a kereket.

Megjegyzés: A körkörös kerék tartóját nem lehet kiemelni.

C3-2 — Öblítse le a kereket és a keféket, hogy eltávolítsa a szőrszálakat és a szennyeződéseket. Szárítsa meg, és erősítse vissza a kereket a helyére.

Főkerek

* Tisztítsa meg havonta.

Puha, száraz ronggyal tisztítsa meg a főkerekeket.

C5 Portartály és mosható szűrő

* Tisztítsa meg szükség szerint.

C5-1 — Nyomja meg a portartály reteszét, és csúsztassa a portartályt hátrafelé.

C5-2 — Vegye ki a mosható szűrőt, és üritse ki a portartály tartalmát.

C5-3 — Töltse meg a portartályt tiszta vízzel. Óvatosan rázza meg a tartályt, majd öntse ki a piszkos vizet.

Megjegyzés: Az eltömődés elkerülése érdekében csak friss vizet használjon, tisztítófolyadék nélkül.

C5-4 — Öblítse ki többször a mosható szűrőt, és finom ütögetéssel távolítsa el a lehető legtöbb szennyeződést.

Megjegyzés: A sérülések elkerülése érdekében ne érintse meg a szűrő felületét kézzel, kefével vagy kemény tárgyakkal.

C5-4 — Hagyja a portartályt és a mosható szűrőt teljesen megszáradni, majd szerelje vissza a helyére.

Megjegyzés: Vásároljon kiegészítő szűrőt, és szükség esetén cserélje ki.

C6 Állítható víztartály

* Tisztítsa meg szükség szerint.

C6-1 — Nyissa ki a tartályt és töltse fel tiszta vízzel.

C6-2 — Zárja be és finoman rázza meg a tartályt.

C6-3 — Öntse ki a maradék vizet a kép szerint.

C7 Felmosóröngy

* Minden használat után tisztítsa meg, és 3-6 havonta cserélje ki.

Vegye ki a felmosóröngyöt a felmosómodulból. Tisztítsa meg és szárítsa meg a felmosóröngyöt.

Megjegyzés:

- Tisztítás után mindig húzza ki a felmosóröngyöt, hogy a piszkos víz ne kerüljön vissza a víztartályba.
- A piszkos felmosóröngy befolyásolja a felmosási teljesítményt. Használat előtt tisztítsa meg a felmosóröngyöt.

C8 A szűrő összetevői

* Cserélje ki 1-3 havonta.

1. Az egyes szűrők kiemeléséhez mozgassa az ujját a bevágáson.
2. Helyezze be az új szűrőalkatrészeket, és győződjön meg arról, hogy jól vannak behelyezve.

Megjegyzés: A tisztítási teljesítmény biztosításához cserélje ki a szűrőelemeket 1-3 havonta, a vízminőségtől és a robot használatának gyakoriságától függően.

C9 A robot érzékelői

* Tisztítsa meg minden hónapban.

Puha, száraz ruhával törölje le és tisztítsa meg az összes érzékelőt, beleértve:

C9-1 — Ajtóérezkelő

C9-2 — Fali érzékelő

C9-3 — Négy magasságváltoztató érzékelő

C10 Töltő érintkező felületek

* Tisztítsa meg szükség szerint.

Puha száraz ronggyal törölje át a töltőfelületeket a roboton és a töltőbázison.

Akkumulátor

A robot nagy teljesítményű lítium-ion akkumulátorral van felszerelve. Az akkumulátor teljesítményének fenntartása érdekében a robotot normál működés közben tartsa feltöltve.

Megjegyzés: Ha hosszabb ideig nem használja a robotot, a tárolás előtt kapcsolja ki, és háromhavonta legalább egyszer töltse fel, hogy elkerülje az akkumulátor túlterhelés miatti károsodását.

ALAPVETŐ PARAMÉTEREK

Robot

Modell	Q50ULE
Akkumulátor	14,4 V/5200 mAh lítium-ion akkumulátor
Névleges bemenet	20 V DC 1,2 A
Töltési idő	< 6 óra

Megjegyzés: A sorozatszám a robot alján lévő címkén található.

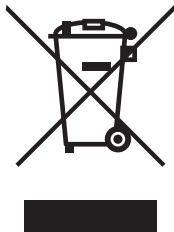
Töltőbázis

Modell	CDZ12RR vagy CDZ20RR
Névleges teljesítmény	28 W
Névleges bemenet	100 - 240 V AC
Névleges kimenet	20 V DC 1,2 A
Névleges frekvencia	50 - 60 Hz
Akkumulátor	14,4 V/5200 mAh lítium-ion akkumulátor

GYAKORI PROBLÉMÁK

Probléma	Megoldás
Nem lehet bekapcsolni.	<ul style="list-style-type: none">Az akkumulátor töltöttségi szintje alacsony. Használat előtt helyezze a robotot a bázisra a töltéshez.Az akkumulátor hőmérséklete nagyon alacsony vagy nagyon magas. Csak 0 - 40 °C tartományban használja a robotot.
Nem lehet tölteni.	<ul style="list-style-type: none">Ellenőrizze, hogy a tápellátás jelzőfénye világít-e, és hogy a tápkábel mindkét vége megfelelően csatlakoztatva van.Ha az érintkezés gyenge, tisztítsa meg a töltőbázis és a robot érintkezési felületeit.
Lassú töltés.	<ul style="list-style-type: none">Ha a készüléket magas vagy alacsony hőmérsékleten használják, akkor automatikusan csökkenti a töltési sebességet az akkumulátor élettartamának meghosszabbítása érdekében.A töltő érintkezési felületei szennyezettek. Tisztítsa meg őket száraz ruhával.
Nem megy vissza a töltőbázisra.	<ul style="list-style-type: none">Túl sok akadály a töltőbázis közelében. Helyezze át egy nyílt térre.A robot túl messze van a töltőbázistól. Vigye közelebb és próbálja meg újra.
Szokatlan viselkedés.	<ul style="list-style-type: none">Indítsa el újra a robotot.
Zaj a tisztításnál.	<ul style="list-style-type: none">A főkefe, az oldalsó kefe vagy a fő kerekek elakadhatnak. Állítsa le a robotot, és tisztítsa meg.A körkörös kerék beragadt. Csavarhúzóval vegye ki és tisztítsa meg.
Rossz tisztítóképeség és/vagy hulló por.	<ul style="list-style-type: none">A portartály megtelt és ki kell üríteni.A szűrő eltömődött és ki kell tisztítani.A főkefék elakadtak, meg kell őket tisztítani.
Nem lehet csatlakoztatni a WiFi hálózathoz.	<ul style="list-style-type: none">Ki van kapcsolva a WiFi . Frissítse a WiFi t és próbálja meg újra.Gyenge WiFi -jel. Vigye a robotot olyan területre, ahol jó a WiFi vétel.Szokatlan WiFi-kapcsolat. Állítsa vissza a WiFi-t, töltsé le a legújabb mobilalkalmazást, és próbálja meg újra.Nem tud csatlakozni a WiFi hálózathoz. Lehet, hogy hiba történt a router beállítása során.Vegye fel a kapcsolatot a Roborock ügyfélszolgálatával.
Nem működik az ütemezett tisztítás.	<ul style="list-style-type: none">Az akkumulátor lemerült. Az ütemezett tisztítás csak akkor indítható el, ha az akkumulátor töltöttségi szintje 20% felett van.
Mindig van energiaellátás, amikor a robot a töltőn van?	<ul style="list-style-type: none">A robot áramot fogyaszt, amíg a bázison van, hogy fenntartsa az akkumulátor töltöttségét, de az energiafogyasztás minimális.
A robotot legalább 16 órát kell tölteni az első három használatnál?	<ul style="list-style-type: none">Nem. A lítium akkumulátornak nincs memória hatása. A robot a teljes feltöltés után bármikor használható.
A felmosásnál nincs/keves víz van.	<ul style="list-style-type: none">Ellenőrizze a víztartályt; állítsa be a vízáramlást; mossa ki a felmosóröngyöt; cserélje ki a szűrőt; olvassa el a kézikönyvben a felmosóröngy megfelelő telepítésére vonatkozó utasításokat.
Nagyon kevés víz a felmosásnál.	<ul style="list-style-type: none">Ellenőrizze, hogy a víztartály fedele jól van-e felszerelve; állítsa be az áramlási sebességet; ellenőrizze a szűrő beszerelését.
Töltés után nem folytatja a tisztítást.	<ul style="list-style-type: none">Győződjön meg róla, hogy a robot nincs DND módban. A DND mód megakadályozza az automatikus tisztítást. Ha a robotot az automatikus töltés előtt kézzel helyezte a bázisra, akkor nem folytatja a tisztítást.
Ponttisztítás vagy kézi mozgatás után a robot nem tud visszatérni a töltőbázisra.	<ul style="list-style-type: none">A robot a ponttisztítás vagy jelentős pozícióváltás után újragenerálja a térképet. Ha a töltőbázis nagyon messze van, előfordulhat, hogy nem tud visszatérni az újratöltéshez, és kézzel kell a bázisra tenni.
A robot hirtelen kihagy egy helyet.	<ul style="list-style-type: none">A falérzékelő, a magasságváltoztatási érzékelők vagy a szőnyegérzékelő tisztításra szorul. Tisztítsa meg puha, száraz ruhával.

Információk az elavult elektromos berendezések selejtezéséről (magánfelhasználók számára)



Ez az ikon a terméken és/vagy a mellékelt dokumentumokon azt jelenti, hogy tilos az elektronikus és elektromos készülékek selejtezése a háztartási hulladékkal együtt.

A helyes feldolgozás, felújítás és újrahasznosítás érdekében vigye az ilyen termékeket a kijelölt gyűjtőhelyekre, ahol díjmentesen átveszik majd. Néhány államban a használt készülék egy specializált üzletben is leadható, amennyiben ugyanebben az üzletben egy új, hasonló terméket vásárol.

A helyes selejtezéssel hozzájárul a régi készülékek megfelelő feldolgozásához és újrahasznosításához. A szakszerű selejtezés megelőzi az esetleges negatív kihatásokat az emberi egészségre és a környezetre. Pontos információkkal a legközelebbi hulladéhasznosító telepről a helyi hivatal szolgálhat.

A hulladék nem megfelelő selejtezése esetén a vonatkozó jogszabályok értelmében bírságot lehet kiszabni.

Jogi személyek az Európai Unióban

A használt elektromos és elektronikus berendezések selejtezése esetén forduljon részletes információkért a helyi eladóhoz vagy a forgalmazóhoz.

Selejtezés az Európai Unió tagállamain kívül

Ez a jelölés csak az Európai Unióban érvényes. A termék selejtezése esetén forduljon a helyi hivatalhoz vagy az eladóhoz és érdeklődjön meg a termék helyes selejtezésének módját.