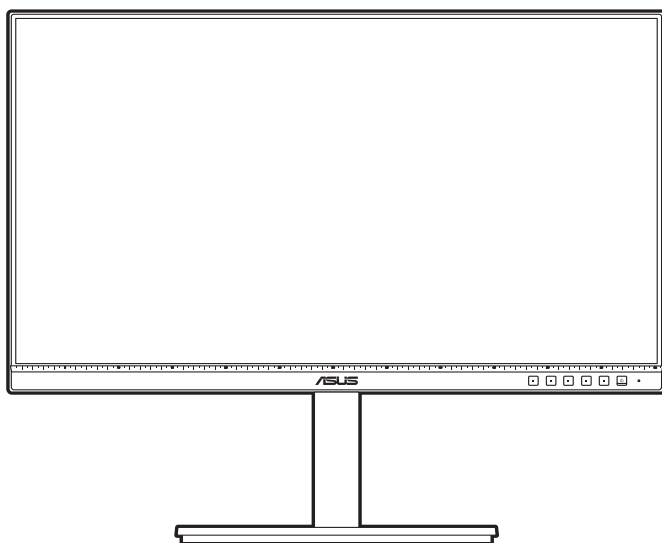


ASUS®

LCD monitor

radu PA278CGV

*Používateľská
príručka*



HDMI™
HIGH-DEFINITION MULTIMEDIA INTERFACE

Prvé vydanie

Apríl 2023

Autorské práva © 2023 ASUSTeK COMPUTER INC. Všetky práva vyhradené.

Žiadna časť tohto návodu (vrátane produktov a softvéru, ktoré sú v ňom opísané) sa nemôže reprodukovať, prenášať, prepisovať, ukladať do vyhľadávacieho systému alebo prekladať do akéhokoľvek jazyka akýmkoľvek spôsobom (okrem uchovávania dokumentácie kupujúcim na účely zálohovania) bez výslovného písomného povolenia spoločnosti ASUSTeK COMPUTER INC. („ASUS“).

Záruka na výrobok alebo servis nebude predĺžená, ak: (1) výrobok je opravený, upravený alebo zamenený tak, že opravu, úpravu alebo zámenu nepovolila spoločnosť ASUS, alebo (2) sériové číslo výrobku sa nedá prečítať, prípadne chýba.

SPOLOČNOSŤ ASUS POSKYTUJE TENTO NÁVOD „AKO JE“ BEZ AKEJKOL'VEK ZÁRUKY, ČI UŽ PRIAMEJ ALEBO ODVODENEJ, OKREM INÉHO ODVODENEJ ZÁRUKY NA OBCHODOVATEĽNOSŤ ČI VHODNOSŤ PRE URČITÝ ÚČEL. SPOLOČNOSŤ ASUS, JEJ VEDÚCI PRACOVNÍCI, ÚRADNÍCI, ZAMESTNANCI ANI ZÁSTUPCOVIA NIE SÚ ZA ŽIADNYCH OKOLNOSTÍ ZODPOVEDNÍ ZA ŽIADNE NÁSLEDNÉ, NÁHODNÉ, NEPRIAME, ZVLÁŠTNE, TRESTNÉ ANI ZA ŽIADNE INÉ ŠKODY (VRÁTANE ALE BEZ OBMEDZENIA NA STRATY NA ZISKU Z OBCHODU, PRERUŠENIA OBCHODU, STRATU OBCHODNÝCH INFORMÁCIÍ ALEBO INÝCH PEŇAŽNÝCH STRÁT), A TO ANI V PRÍPADE, ŽE BOLA SPOLOČNOSŤ ASUS OBOZNÁMENÁ S MOŽNOSŤOU TAKÝCHTO ŠKÔD VYPLYVAJÚCICH Z NEJAKEJ PORUCHY ALEBO CHYBY V TOMTO NÁVODE ALEBO VÝROBKU.

TECHNICKÉ ÚDAJE A INFORMÁCIE UVEDENÉ V TOMTO NÁVODE SÚ LEN INFORMAČNÉ A MÔŽU SA KEDYKOL'VEK BEZ OZNÁMENIA ZMENIŤ. NIE JE MOŽNÉ ICH POVAŽOVAŤ ZA ZÁVÁZOK SPOLOČNOSTI ASUS. SPOLOČNOSŤ ASUS NENESIE ŽIADNU ZODPOVEDNOSŤ ZA ŽIADNE CHYBY ALEBO NEPRESNOSTI, KTORÉ SA MÔŽU V TOMTO NÁVODE NACHÁDZAŤ, VRÁTANE PRODUKTOV A SOFTVÉRU, KTORÉ SÚ V ňOM OPÍSANÉ.

Názvy výrobkov a spoločností, ktoré sa vyskytujú v tomto návode, môžu byť registrované ochranné známky alebo duševné vlastníctvo príslušných spoločností a používajú sa len na identifikáciu alebo vysvetlenie v prospech vlastníka, bez úmyslu porušovania práv.

Obsah

Obsah	iii
Oznámenia.....	iv
Certifikát TCO.....	vi
Informácie týkajúce sa bezpečnosti	vii
Starostlivosť a čistenie	viii
Takeback Services.....	ix
Informácie o výrobku pre energetický štítko EÚ	ix
1. kapitola: Predstavenie výrobku	
1.1 Vitajte!	1-1
1.2 Obsah balenia.....	1-1
1.3 Predstavenie monitora	1-2
1.3.1 Pohľad spredu	1-2
1.3.2 Pohľad zozadu	1-3
2. kapitola: Inštalácia	
2.1 Montáž ramena/podstavca monitora.....	2-1
2.2 Odpojenie ramena/podstavca (pre nástenný držiak VESA)	2-1
2.3 Nastavenie monitora.....	2-2
2.4 Pripojenie káblov	2-3
2.5 Zapnutie monitora.....	2-4
3. kapitola: Všeobecné pokyny	
3.1 OSD (Ponuka na obrazovke)	3-1
3.1.1 Ako prekonfigurovať	3-1
3.1.2 Predstavenie funkcií v ponuke na obrazovke	3-2
3.2 Prehľad technických údajov	3-11
3.3 Vonkajšie rozmery	3-13
3.4 Riešenie problémov (Najčastejšie otázky).....	3-14
3.5 Podporované prevádzkové režimy	3-15

Oznámenia

Vyhĺasenie Federal Communications Commission

Toto zariadenie vyhovuje článku 15 predpisov FCC. Musí fungovať za týchto dvoch podmienok:

- Toto zariadenie nesmie spôsobovať škodlivé rušenie.
- Toto zariadenie musí absorbovať akékoľvek rušenie, vrátane rušenia, ktoré môže spôsobiť nežiaducu činnosť zariadenia.

Zariadenie bolo otestované a je v súlade s obmedzeniami pre digitálne zariadenie triedy B podľa časti 15 pravidiel komisie FCC. Tieto limity stanovujú podmienky ochrany pred škodlivým rušením v obývaných oblastiach. Toto zariadenie vytvára, používa a môže vyžarovať energiu na rádiových frekvenciách, ktoré pri nevhodnej inštalácii a používaní, ktoré nie je v súlade s pokynmi, môže spôsobovať neželané rušenie rádiovkej komunikácie. Nedá sa však zaručiť, že pri konkrétnej inštalácii nedôjde k rušeniu. Ak toto zariadenie spôsobuje škodlivé rušenie rádiového alebo televízneho príjmu, čo je možné zistiť zapnutím a vypnutím zariadenia, používateľovi sa odporúča pokúsiť sa toto rušenie napraviť jedným alebo viacerými nasledujúcimi opatreniami:

- Zmeňte orientáciu alebo polohu prijímacej antény.
- Zväčšite vzdialenosť medzi zariadením a prijímačom.
- Zapojte zariadenie do zásuvky v inom okruhu, než ktorého súčasťou je zásuvka, do ktorej je zapojený prijímač.
- Obráťte sa na predajcu alebo skúseného rádiového/televízneho technika.



V rámci splnenia súladu s predpismi FCC je potrebné na pripojenie monitora ku grafickej karte používať tienené káble. Zmeny alebo úpravy, ktoré nie sú výslovne schválené stranou zodpovednou za súlad, majú za následok zrušenie oprávnenia na používanie tohto zariadenia.

Výrobok vyhovujúci programu ENERGY STAR



ENERGY STAR je spoločný program Agentúry pre ochranu životného prostredia USA a amerického ministerstva energetiky s cieľom šetriť peniaze a chrániť životné prostredie prostredníctvom energeticky účinných výrobkov a postupov.

Všetky výrobky ASUS s logom ENERGY STAR spĺňajú normu ENERGY STAR a funkcia riadenia napájania je štandardne aktivovaná. Monitor a počítač automaticky prejdú po 10 a 30 minútach nečinnosti používateľa do režimu spánku. Počítač prebudíte kliknutím myšou alebo stlačením ľubovoľného klávesu na klávesnici. Podrobné informácie o riadení napájania a výhodách s ohľadom na životné prostredie nájdete na stránke <http://www.energystar.gov/powermanagement>. Okrem toho môžete nájsť podrobné informácie o zapojení do programu ENERGY STAR na stránke <http://www.energystar.gov>.



POZNÁMKA: Energy Star nie je podporovaný systémom FreeDOS a operačnými programami založenými na Linuxe.

Vyhlásenie pre kanadský Komunikačný úrad

Toto digitálne zariadenie neprekračuje limity triedy B pre vyžarovanie rádiového ruchu z digitálnych zariadení, ako sú uvedené v predpisoch o rádiovom rušení vydaných kanadským Komunikačným úradom.

Toto digitálne zariadenie triedy B spĺňa požiadavky kanadskej normy ICES-003.

This Class B digital apparatus meets all requirements of the Canadian Interference - Causing Equipment Regulations.

Cet appareil numérique de la classe B respecte toutes les exigences du Règlement sur le matériel brouiller du Canada.

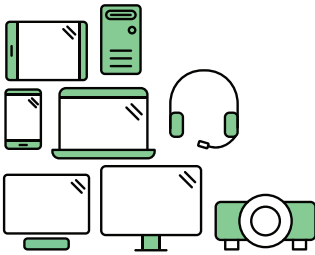


Certifikát TCO

A third-party certification according to ISO 14024



Toward sustainable IT products



Say hello to a more sustainable product

IT products are associated with a wide range of sustainability risks throughout their life cycle. Human rights violations are common in the factories. Harmful substances are used both in products and their manufacture. Products can often have a short lifespan because of poor ergonomics, low quality and when they are not able to be repaired or upgraded.

This product is a better choice. It meets all the criteria in TCO Certified, the world's most comprehensive sustainability certification for IT products. Thank you for making a responsible product choice, that help drive progress towards a more sustainable future!

Criteria in TCO Certified have a life-cycle perspective and balance environmental and social responsibility. Conformity is verified by independent and approved verifiers that specialize in IT products, social responsibility or other sustainability issues. Verification is done both before and after the certificate is issued, covering the entire validity period. The process also includes ensuring that corrective actions are implemented in all cases of factory non-conformities. And last but not least, to make sure that the certification and independent verification is accurate, both TCO Certified and the verifiers are reviewed regularly.

Want to know more?

Read information about TCO Certified, full criteria documents, news and updates at [tcocertified.com](https://www.tcocertified.com). On the website you'll also find our Product Finder, which presents a complete, searchable listing of certified products.

Informácie týkajúce sa bezpečnosti

- Pred inštaláciou monitora si pozorne prečítajte všetku dokumentáciu, ktorá bola priložená.
- V rámci prevencie pred rizikom požiaru alebo úrazu elektrickým prúdom nevystavujte monitor pôsobeniu dažďa ani vlhka.
- Nikdy sa nepokúšajte otvoriť kryt monitora. V monitore je prítomné nebezpečné vysoké napätie, ktoré môže spôsobiť vážny úraz.
- Ak je zdroj napájania poškodený, nepokúšajte sa ho sami opraviť. Obráťte sa na kvalifikovaného servisného technika alebo predajcu.
- Pred použitím výrobku sa uistite, či sú všetky káble správne zapojení a či nie sú napájacie káble poškodené. Ak zistíte nejaké poškodenie, okamžite sa obráťte na predajcu.
- Priechy a otvory v zadnej a hornej časti krytu sú určené na vetranie. Nezakrývajte tieto otvory. Nikdy nedávajte tento výrobok do blízkosti ohrievačov alebo zdrojov tepla, ak nie je zaistené dostatočné vetranie.
- Monitor musí byť napájaný takým typom napájania, ktorý je uvedený na štítku na výrobku. Ak si nie ste istí typom napájania vo vašej domácnosti, obráťte sa na predajcu alebo na miestnu energetickú spoločnosť.
- Používajte príslušnú napájaciu zástrčku, ktorá zodpovedá miestnym normám napájania.
- Nepreťažujte elektrické zásuvky a predlžovacie káble. Pri preťažení môže dôjsť k požiaru alebo úrazu elektrickým prúdom.
- Nevystavujte prachu, vlhkosti a nadmerným teplotám. Nedávajte monitor na miesta, kde by mohol zmoknúť. Monitor položte na stabilný podklad.
- Počas búrky, prípadne počas dlhodobého nepoužívania odpojte zariadenie. Tým ochránite monitor pred poškodením spôsobeným energetickými výbojmi.
- Do otvorov na kryte nedávajte žiadne predmety ani tam nelejte žiadne tekutiny.
- V rámci zaistenia uspokojivej prevádzky používajte monitor len s počítačmi, ktoré majú príslušné nakonfigurované konektory označené ako 100 – 240 V stried.
- Ak máte nejaké technické problémy s monitorom, obráťte sa na kvalifikovaného servisného technika alebo predajcu.
- Pri úprave ovládania hlasitosti (a tiež aj ekvalizéra) na iné nastavenia než je stredová poloha sa môže zvýšiť výstupné napätie v slúchadlách a teda hladina akustického tlaku.
- Zaisťte, aby bol napájací kábel zapojený do zásuvky s uzemnením.
- Dodávaný napájací adaptér a/alebo napájací kábel sú určené len na použitie s produktom. Nepoužívajte ich s inými výrobkami.



Symbol prečiarknutého odpadkového koša s kolieskami znamená, výrobok (elektrické alebo elektronické zariadenie a gombíková batéria obsahujúca olovo) nesmie byť likvidovaný spolu s domovým odpadom. Overtte si miestne predpisy týkajúce sa likvidácie elektronických výrobkov.

Starostlivosť a čistenie

- Pred nadvihnutím alebo zmenou polohy monitora je vhodné odpojiť káble a napájaciu šnúru. Pri nastavovaní polohy monitora dodržiavajte správne techniky zdvíhania. Pri zdvíhaní alebo prenášaní držte monitor za hrany. Nezdvíhajte obrazovku za stojan ani kábel.
- Čistenie. Monitor vypnite a odpojte napájací kábel. Povrch monitora čistite mäkkou tkaninou, ktorá nepúšťa vlákna. Odolné škrvny možno vyčistiť navlhčenou handričkou s jemným čistiacim prostriedkom.
- Nečistite prostriedkom obsahujúcim alkohol ani riedidlo. Používajte čistiaci prostriedok určený na monitory. Nikdy nestriekajte čistiaci prostriedok priamo na obrazovku, môže sa dostať do monitora a spôsobiť úraz elektrickým prúdom.

Na monitore sú normálne nasledujúce príznaky:

- V závislosti od použitého podkladu môžete badať jemne nerovnomerný jas na obrazovke.
- Keď sa niekoľko hodín na monitore zobrazuje rovnaký obraz, po jeho zmene sa môže vyskytovať pozostatok predchádzajúceho obrazu. Obrazovka sa obnoví pomaly, prípadne môžete na niekoľko hodín vypnúť.
- Keď obrazovka stmavne alebo bliká, prípadne už vôbec nefunguje, obráťte sa na predajcu alebo servisné stredisko so žiadosťou o opravu. Neopravujte obrazovku sami!

Pravidlá používané v tejto príručke



VAROVANIE: Informácie týkajúce sa prevencie pred úrazom pri vykonávaní úlohy.



UPOZORNENIE: Informácie týkajúce sa prevencie pred poškodením súčastí pri vykonávaní úlohy.



DÔLEŽITÉ UPOZORNENIE: Informácie, ktoré **MUSIA** byť pri vykonávaní úlohy dodržané.



POZNÁMKA: Tipy a ďalšie informácie, ktoré sú nápomocné pri vykonávaní úlohy.

Kde nájdete ďalšie informácie

Ďalšie informácie a aktualizácie k výrobku a softvéru nájdete na nasledujúcich miestach.

1. Webové stránky spoločnosti ASUS

Celosvetová webová stránka spoločnosti ASUS poskytuje aktualizované informácie o hardvérových a softvérových produktoch ASUS. Pozrite stránku <http://www.asus.com>

2. Voliteľná dokumentácia

K výrobku môže byť priložená voliteľná dokumentácia, ktorú mohol pridať predajca. Tieto dokumenty nie sú súčasťou štandardného balenia.

3. Čo je Blikanie

https://www.asus.com/Microsite/display/eye_care_technology/

Takeback Services

ASUS recycling and takeback programs come from our commitment to the highest standards for protecting our environment. We believe in providing solutions for our customers to be able to responsibly recycle our products, batteries and other components as well as the packaging materials.

Please go to <http://csr.asus.com/english/Takeback.htm> for detail recycling information in different region.

Informácie o výrobku pre energetický štítok EÚ



PA278CGV

1.1 Vitajte!

Ďakujeme, že ste si zakúpili LCD monitor ASUS®!

Najnovší širokouhlý LCD monitor od spoločnosti ASUS poskytuje širšie, jasnejšie a krištáľovo čisté zobrazenie a okrem toho je vybavený funkciami, ktoré vylepšujú pozeranie.

S týmito funkciami si môžete vychutnať praktické a lahodné vizuálne zážitky, ktoré vám monitor prináša!

1.2 Obsah balenia

Skontrolujte, či sú v balení nasledujúce položky:

- ✓ LCD monitor
- ✓ Podstavec monitora
- ✓ Stručná úvodná príručka
- ✓ Záručný list
- ✓ Napájací kábel
- ✓ Kábel HDMI (voliteľný)
- ✓ Kábel DisplayPort (voliteľný)
- ✓ Kábel USB C – C (voliteľný)
- ✓ Správa o testovaní kalibrácie farieb
- ✓ Uvítacia karta ProArt
- ✓ Držiak kábla



Ak je niektorá hore uvedená položka poškodená, prípadne chýba, okamžite sa obráťte na svojho predajcu.



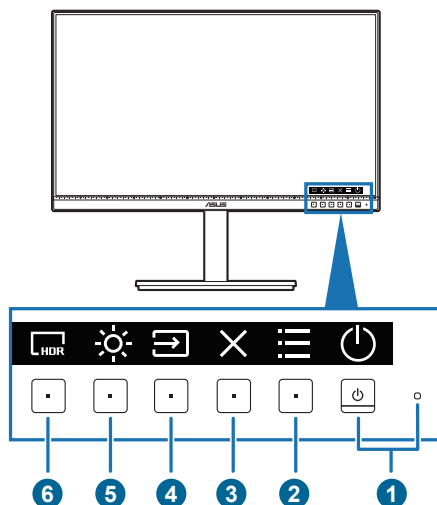
Ak potrebujete vymeniť napájací kábel alebo pripájacie káble, obráťte sa na zákaznícku službu spoločnosti ASUS.




Ak sa zhruba 10 minút nezistí žiadny signál, monitor automaticky prejde do úsporného režimu.


1.3 Predstavenie monitora

1.3.1 Pohľad spredu



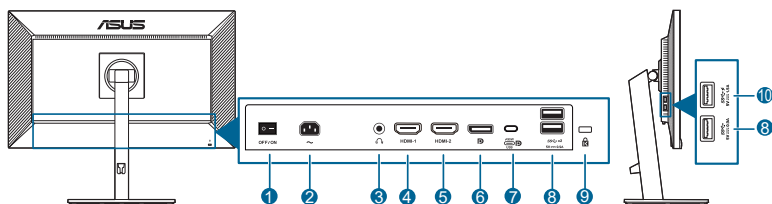
1.  Tlačidlo/indikátor napájania
 - Slúži na zapnutie monitora.
 - Monitor sa vypne stlačením tlačidla na viac ako 0,6 sekundy.
 - Význam farieb indikátora napájania je uvedený v tabuľke.

Stav	Popis
Biela	Zapnuté
Jantárová	Pohotovostný režim
Vypnúť	Vypnúť

- Keď je ponuka na obrazovke vypnutá, stlačením tohto tlačidla ju zapnete.
2.  Tlačidlo ponuky:
 - Keď je ponuka na obrazovke vypnutá, stlačením tohto tlačidla ju zapnete.
 - Otvára zvolenú ponuku na obrazovke.
 - Stlačením a podržaním po dobu 5 sekúnd zapína a vypína funkciu Key Lock (Zámok tlačidiel).

3. ✕ Tlačidlo zatvorenia:
 - Keď je ponuka na obrazovke vypnutá, stlačením tohto tlačidla ju zapnete.
 - Zatvára ponuku na obrazovke.
4. ➡ Tlačidlo signálu:
 - Keď je ponuka na obrazovke vypnutá, stlačením tohto tlačidla ju zapnete.
 - Slúži na voľbu dostupného vstupného zdroja.
5. ☀ Klávesová skratka 1
 - Keď je ponuka na obrazovke vypnutá, stlačením tohto tlačidla ju zapnete.
 - Predvolené: Klávesová skratka pre Brightness (Jas)
 - Ak chcete zmeniť funkciu klávesovej skratky, prejdite do ponuky Shortcut (Klávesová skratka) > Shortcut 1 (Klávesová skratka 1).
6. HDR Klávesová skratka 2
 - Keď je ponuka na obrazovke vypnutá, stlačením tohto tlačidla ju zapnete.
 - Predvolené: Klávesová skratka pre HDR
 - Ak chcete zmeniť funkciu klávesovej skratky, prejdite do ponuky Shortcut (Klávesová skratka) > Shortcut 2 (Klávesová skratka 2).

1.3.2 Pohľad zozadu



1. **Hlavný vypínač.** Stlačením zapnete/vypnete napájanie.
2. **Port vstupu AC.** Do tohto portu sa zapája napájací kábel.
3. **Konektor na slúchadlá.** Tento port je k dispozícii len vtedy, ak je pripojený kábel rozhrania HDMI/DisplayPort/USB Type-C.
4. **Port HDMI-1.** Tento port slúži na pripojenie zariadenia kompatibilného s rozhraním HDMI.
5. **Port HDMI-2.** Tento port slúži na pripojenie zariadenia kompatibilného s rozhraním HDMI.

6. **Port vstupu DisplayPort.** Tento port slúži na pripojenie zariadenia kompatibilného s rozhraním DisplayPort.
7. **USB 3.2 Gen 1 Type-C** (podporuje režim DP Alt). Tento port je určený na pripojenie k zariadeniu kompatibilnému s rozhraním DisplayPort/USB Type-C. Tento port je určený aj na pripojenie káblom USB Type-C, ktorý podporuje napájanie cez rozhranie USB a prenos údajov.



Tento monitor je kompatibilný so super rýchlym USB 3.2 Gen 1 (5 Gb/s). Port poskytuje napájanie s príkonom 90 W a výstupným napätím 5 V/3 A, 9 V/3 A, 12 V/3 A, 15 V/3 A, 20 V/4,5 A.

8. **USB 3.2 Gen 1 Type-A.** Tieto porty slúžia na pripojenie zariadení USB, ako je napríklad USB klávesnica/myš, jednotka USB flash atď.
9. **Zásuvka na zámok Kensington.**
10. **USB 3.2 Gen 1 Type-A.** Tento port slúži na pripojenie zariadení USB, ako je napríklad USB klávesnica/myš, jednotka USB flash atď.



Port s ikonou  je kompatibilný s normou BC1.2 (5 V/1,5 A).

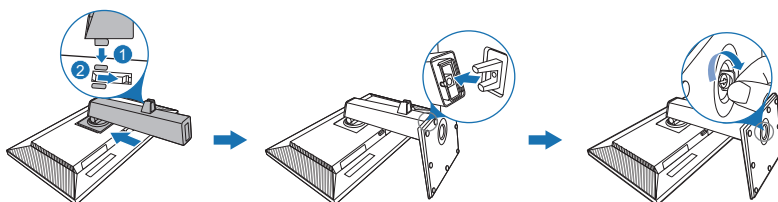
2.1 Montáž ramena/podstavca monitora

Montáž podstavca monitora:

1. Monitor máte položený na stole obrazovkou nadol.
2. Umiestnite záves ramena zostavy stojana do jeho priehradky na zadnej strane monitora (pre vybrané modely).
3. Pripojte podstavec k ramenu. Zaistite, aby západka na ramene sadla do drážky na podstavci.
4. Uchytíte podstavec k ramenu zatiahnutím vstavanej skrutky.



Odporúčame zakryť povrch stola mäkkou látkou, aby sa monitor nepoškodil.



(pre vybrané modely)



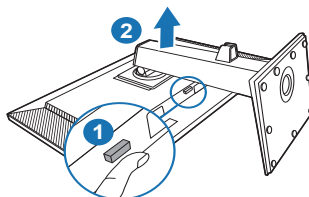
Veľkosť skrutky podstavca: M6 x 16,5 mm.

2.2 Odpojenie ramena/podstavca (pre nástenný držiak VESA)

Odpojiteľné rameno/podstavec tohto monitora je špeciálne navrhnuté pre nástenný držiak VESA.

Odpojenie ramena/podstavca:

1. Monitor máte položený na stole obrazovkou nadol.
2. Stlačte tlačidlo na uvoľnenie a potom odpojte rameno/podstavec od monitora (Obrázok 1).



(Obrázok 1)



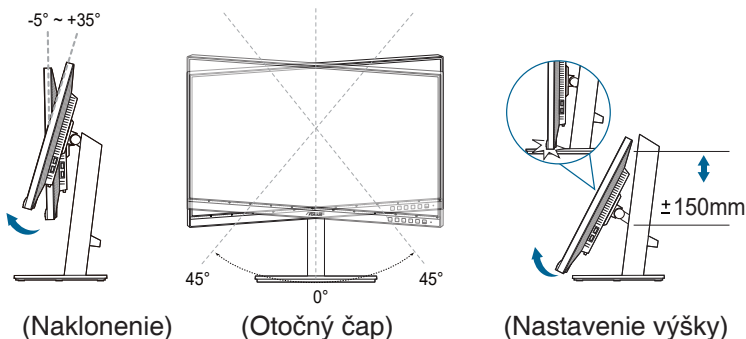
Odporúčame zakryť povrch stola mäkkou látkou, aby sa monitor nepoškodil.



- Súprava nástenného držiaka VESA (100 x 100 mm) sa kupuje samostatne.
- Používajte len nástennú konzolu zo zoznamu UL s minimálnou nosnosťou 22,7kg (4 skrutky s veľkosťou: M4 x 10 mm)

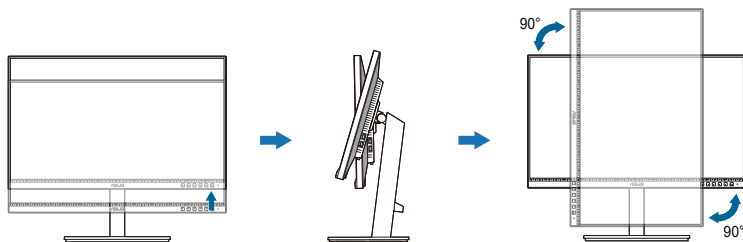
2.3 Nastavenie monitora

- Na optimálne pozeranie odporúčame, aby ste sa na monitor pozreli spredu, potom nastavte monitor do takého uhla, ktorý je pre vás najpohodlnejší.
- Keď meníte uhol monitora, podržte ho za stojan, aby monitor náhodou nespadol.
- Môžete nastaviť uhol monitora od +35° do -5° a umožňuje nastaviť otočenie o 45° doľava alebo doprava. Môžete nastaviť aj výšku monitora +/- 150 mm.



Otočenie monitora

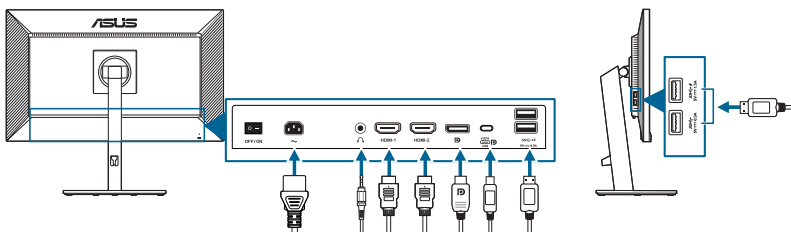
1. Vytiahnite monitor do najvyššej polohy.
2. Nakloňte monitor do maximálneho uhla.
3. Otáčajte monitorom v smere hodinových ručičiek alebo proti smeru hodinových ručičiek do potrebného uhla.



Je normálne, že sa monitor trochu trasie, keď nastavujete uhol pozerania.

2.4 Pripojenie káblov

Pripojte káble podľa nasledujúcich pokynov:



- **Pripojenie napájacieho kábla:** Zapojte pevne jeden koniec napájacieho kábla do portu vstupu AC, druhý koniec zapojte do elektrickej zásuvky.
- **Pripojenie kábla HDMI/DisplayPort/USB Type-C*:**
 - a. Zapojte jeden koniec kábla HDMI/DisplayPort/USB Type-C* do konektora HDMI/DisplayPort/USB Type-C na monitore.
 - b. Zapojte druhý koniec kábla HDMI/DisplayPort/USB Type-C* do konektora HDMI/DisplayPort/USB Type-C na zariadení.



Odporúča sa použiť certifikovaný kábel USB Type-C. Ak zdroj signálu podporuje režim DP Alt, možno prenášať všetky obrazové, zvukové a údajové signály.

- **Používanie slúchadiel:** Zapojte zástrčku do konektora slúchadiel na monitore, keď sa vedie signál HDMI/DisplayPort/USB Type-C.
- **Ako používať porty USB 3.2 Gen 1:**
 - » Upstream: Použite kábel USB Type-C a zapojte zástrčku konektora Type-C do portu USB Type-C na monitore (🔌) ako upstream a druhý koniec do konektora USB Type-C na počítači. Prípadne použite kábel USB Type-C – USB Type-A a zapojte zástrčku konektora Type-C do portu USB Type-C na monitore (🔌) ako upstream a konektor Type-A do konektora USB Type-A na počítači. Na počítači musí byť nainštalovaná najnovšia verzia systému Windows 10/Windows 11. Vďaka tomu budú porty USB na monitore fungovať.
 - » Downstream: Pomocou kábla USB pripojte zariadenie do konektora USB Type-A na monitore.





Keď sú tieto káble zapojené, môžete vybrať požadovaný signál v položke Signal (Signál) v ponuke na obrazovke.



Ak potrebujete vymeniť napájací kábel alebo pripájacie káble, obráťte sa na zákaznícku službu spoločnosti ASUS.

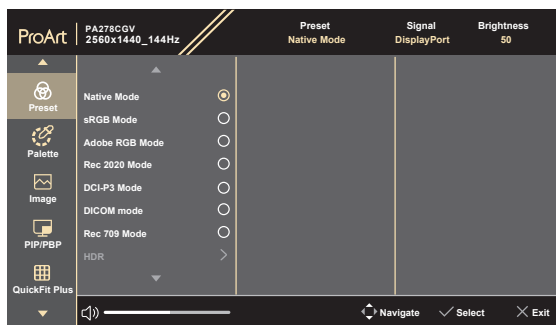
2.5 Zapnutie monitora



Stlačte tlačidlo napájania . Umiestnenie tlačidla napájania nájdete na strane 1-2. Indikátor napájania  sa rozsvieti nabiele, čo znamená, že je monitor ZAPNUTÝ.

Lined writing area with 24 horizontal lines.

3.1 OSD (Ponuka na obrazovke)

3.1.1 Ako prekonfigurovať

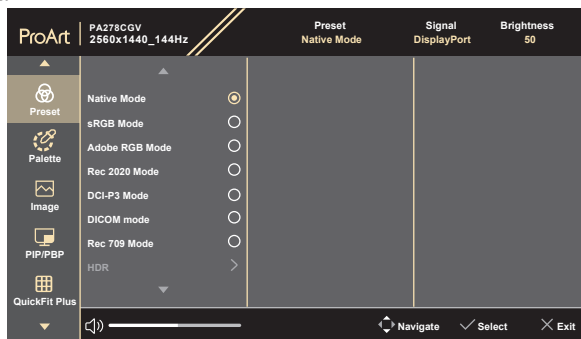


1. Stlačením ktoréhokoľvek tlačidla (okrem tlačidla napájania) zobrazíte ponuku na obrazovke.
2. Stlačením  tlačidla ponuky aktivujete ponuku na obrazovke.
3. Stláčaním tlačidiel podľa znázornenia na obrazovke prechádzate funkciami. Zvýraznite požadovanú funkciu a stlačením tlačidla ✓ ju aktivujte. Ak má vybraná funkcia podponuku, opätovným stlačením tlačidla ∨ a ∧ prechádzate funkciami v podponuke. Zvýraznite požadovanú funkciu podponuky a stlačením tlačidla ✓ ju aktivujte.
4. Stlačením tlačidla ∨ a ∧ zmeníte nastavenie vybranej funkcie.
5. Ak chcete skončiť a uložiť ponuku na obrazovke, opakovane stláčajte tlačidlo , kým ponuka na obrazovke nezmizne. Ak chcete nastaviť ďalšie funkcie, opakujte kroky 1 až 4.

3.1.2 Predstavenie funkcií v ponuke na obrazovke

1. Preset

Táto funkcia obsahuje 10 podfunkcií, ktoré môžete podľa potreby vybrať.



- **Native Mode (Natívny režim):** najlepšia voľba na úpravu dokumentov.



Native Mode (Natívny režim) spĺňa požiadavky programu Energy Star®.

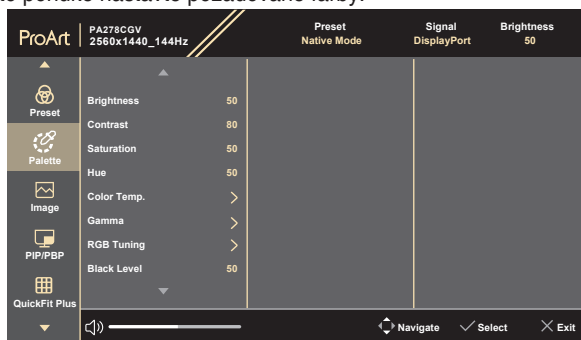
- **sRGB Mode (Režim sRGB):** Kompatibilné s priestorom farieb sRGB. Režim sRGB je najlepšia voľba na úpravu dokumentov.
- **Adobe RGB Mode (Režim Adobe RGB):** Kompatibilné s priestorom farieb Adobe RGB.
- **Rec. 2020 Mode (Režim Rec. 2020):** kompatibilné s priestorom farieb Rec. 2020.
- **DCI-P3 Mode (Režim DCI-P3):** Kompatibilné s priestorom farieb DCI-P3.
- **DICOM Mode (Režim DICOM):** kompatibilné s normou DICOM, najlepšia voľba na kontrolu lekárskeho obrazov.
- **Rec. 709 Mode (Režim Rec. 709):** kompatibilné s priestorom farieb Rec. 709.
- **HDR:** Vysoký dynamický rozsah. Obsahuje tri režimy HDR (**PQ Optimized**, **PQ Clip** a **PQ Basic**).
- **User Mode 1 (Vlastný režim 1)/User Mode 2 (Vlastný režim 2):** umožňuje robiť úpravy farieb podľa vašich potrieb.

Nasledujúca tabuľka znázorňuje predvolené konfigurácie pre jednotlivé režimy predvoľby:

Funkcia	Natívny režim	Režim sRGB	Režim Adobe RGB	Režim Rec. 709	Režim DCI-P3	Režim Rec. 2020	Režim DICOM	HDR	Vlastný režim 1/ Vlastný režim 2
Teplota farieb	6500K	Fixné 6500K	Fixné 6500K	6500K	P3-Theater	6500K	6500K	Fixné 6500K	6500K
Jas	50	Fixné 80 nitov	160 nitov	100 nitov	48 nitov	100 nitov	50	250 nitov/Max.	50
Kontrast	80	80	80	80	80	80	80	Fixné	80
Ostrosť	Povoliť (0)	Povoliť (0)	Povoliť (0)	Povoliť (0)	Povoliť (0)	Povoliť (0)	Povoliť (0)	Povoliť (0)	Povoliť (0)
Nасыtenie	Stredné (50)	Fixné	Stredné (50)	Stredné (50)	Stredné (50)	Stredné (50)	Stredné (50)	Fixné	Stredné (50)
Odtieň	Stredné (50)	Fixné	Stredné (50)	Stredné (50)	Stredné (50)	Stredné (50)	Stredné (50)	Fixné	Stredné (50)
ProArt Palette/Farba	Povoliť (Predvolené)	Fixné	Povoliť (Predvolené)	Povoliť (Predvolené)	Povoliť (Predvolené)	Povoliť (Predvolené)	Povoliť (Predvolené)	Povoliť (len zosilnenie RGB)	Povoliť (len zosilnenie RGB)
Úroveň čiernej	Povoliť (Predvolené)	Povoliť (Predvolené)	Povoliť (Predvolené)	Povoliť (Predvolené)	Povoliť (Predvolené)	Povoliť (Predvolené)	Povoliť (Predvolené)	Povoliť (Predvolené)	Povoliť (Predvolené)
Gama	Povoliť (2,2)	Fixné (2,2)	Fixné (2,2)	Povoliť (2,4)	Povoliť (len 2,2/2,6)	Povoliť (2,4)	Fixné DICOM	Fixné	Fixné (2,2)
Vstupný rozsah	Povoliť (Automaticky)	Povoliť (Automaticky)	Povoliť (Automaticky)	Povoliť (Automaticky)	Povoliť (Automaticky)	Povoliť (Automaticky)	Povoliť (Automaticky)	Povoliť (Automaticky)	Povoliť (Automaticky)

2. Palette

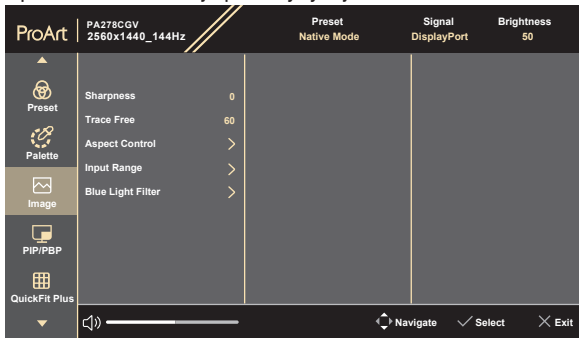
V tejto ponuke nastavte požadované farby.



- **Brightness (Jas):** Rozsah nastavenia je od 0 do 100.
- **Contrast (Kontrast):** Rozsah nastavenia je od 0 do 100.
- **Saturation (Nasýtenie):** Rozsah nastavenia je od 0 do 100.
- **Hue (Odtieň):** Posun farby obrazu medzi zelenou a purpurovou.
- **Color Temp. (Teplota farieb):** Obsahuje 5 režimov: 9300K, 6500K, 5500K, 5000K a P3-Theater.
- **Gamma (Gama):** Umožňuje nastaviť režim farieb na hodnoty 2,6; 2,4; 2,2; 2,0 alebo 1,8.
- **RGB Tuning (Ladenie RGB):**
 - * Úprava úrovni zosilnenia pre R, G, B.
 - * Úprava hodnôt odsadenia úrovne čiernej pre R, G, B.
- **Black Level (Úroveň čiernej):** Na nastavenie inicializovanej 1. úrovne signálu najtmavšej úrovne sivej.
 - * **Signal (Signál):** Rozsah nastavenia je od 0 do 100.
 - * **Backlight (Podsvietenie):** Umožňuje nastaviť na možnosť **Normal Level (Normálna úroveň)** alebo **Deep Level (Hlboká úroveň)**.
- **Color Reset (Obnovenie farieb):**
 - * **Current mode color reset (Obnovenie aktuálneho režimu farieb):**
Obnoví nastavenia farieb pre aktuálny režim farieb na výrobcom predvolenú hodnotu.
 - * **All modes color reset (Obnovenie všetkých režimov farieb):**
Obnoví nastavenia farieb pre všetky režimy farieb na výrobcom predvolenú hodnotu.

3. Image (Obraz)

V tejto ponuke sa nastavujú položky týkajúce sa obrazu.



- **Sharpness (Ostrosť):** Rozsah nastavenia je od 0 do 100.
- **Trace Free:** Nastavenie doby odozvy monitora.
- **Aspect Control (Ovládanie pomeru strán):** Služi na nastavenie pomeru strán na možnosť **Full (Úplný)**, **Dot to Dot** alebo **1:1 Ratio**.
- **Input Range (Vstupný rozsah):** Na mapovanie rozsahu signálu s celým rozsahom zobrazenia od čiernej po bielu.
- **Blue Light Filter (Filter modrého svetla):** V tejto funkcii môžete nastaviť úroveň filtrovania modrého svetla od **0** po **Max (Max.)**.
 - * **0:** Žiadna zmena.
 - * **Max (Max.):** Čím vyššia úroveň, tým menej modrého svetla sa rozptyľuje. Keď je funkcia Blue Light Filter (Filter modrého svetla) aktivovaná, automaticky sa importujú predvolené nastavenia **Native Mode (Natívny režim)**. Okrem maximálnej úrovne môže používateľ jas konfigurovať. Maximum je optimalizované nastavenie. Je v súlade s certifikátom TUV pre redukciu modrého svetla*. Funkcia Brightness (Jas) sa nedá konfigurovať.



*Keď je zväčšenie farieb predvolená hodnota (50).



Ak chcete zmierniť únavu zraku, pozrite nasledujúce:

- Pri dlhšej práci by sa mali používatelia občas pozerat' inam. Odporúča sa dávať si krátke prestávky (najmenej 5 minút) zhruba po 1 hodine nepretržitej práce na počítači. Krátke a časté prestávky sú účinnejšie než jedna dlhšia prestávka.
- Ak chcete minimalizovať únavu zraku a vysušanie očí, mali by ste sa pravidelne pozerat' na predmety, ktoré sú ďalej.

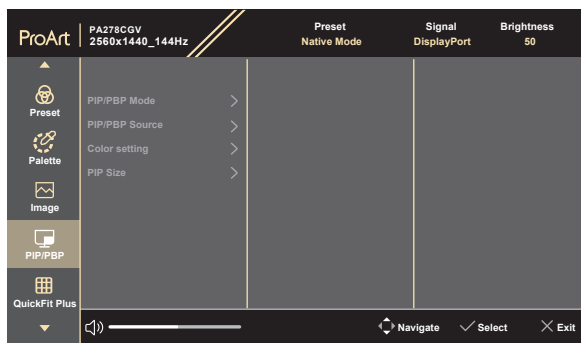
- Cvičenie očí pomáha znížiť únavu zraku. Tieto cvičenia často opakujte. Ak únava zraku pretrváva, obráťte sa na lekára. Cvičenie očí: (1) Opakovane sa pozerajte hore a dole. (2) Pomaly zatvárajte oči. (3) Pozerajte do uhlopriečky.
- Vysokoenergetické modré svetlo môže spôsobiť únavu zraku a AMD (Vekom podmienená makulárna degenerácia). Filter modrého svetla znižuje o 70 % (max.) škodlivé modré svetlo, aby nedochádzalo k syndrómu počítačového zraku CVS (Computer Vision Syndrome), keď používateľ upraví filter modrého svetla na maximálnu úroveň.

4. PIP/PBP

Ponuka PIP/PBP umožňuje otvoriť ďalšie podokno pripojené z iného zdroja obrazu (keď má vstupný zdroj menej než 60 Hz) vedľa hlavného okna z pôvodného zdroja obrazu.



Ak chcete aktivovať túto funkciu, je potrebné urobiť nasledujúce: vypnite funkciu **FreeSync Premium** a zakážte na svojom zariadení HDR.



- **PIP/PBP Mode (Režim PIP/PBP):** Slúži na výber funkcie **PIP**, **PBP** alebo na jej vypnutie.



Ak chcete zmeniť veľkosť oboch obrazoviek na celú obrazovku v režime PBP, nastavte rozlíšenie pre obe obrazovky na 2560 x 1440 v nastaveniach obrazovky operačného systému. (Ak používate grafickú kartu Intel, uistite sa, či je možnosť zmeny veľkosti „Maintain Display Scaling“ (Zachovať zmenu veľkosti obrazovky).)

- **PIP/BBP Source (Zdroj PIP/BBP):** Služi na voľbu vstupného zdroja videa spomedzi možností **HDMI-1**, **HDMI-2**, **DisplayPort** a **USB Type-C**. Dole uvedená tabuľka obsahuje kombinácie vstupných zdrojov.

		Hlavné okno			
		HDMI-1	HDMI-2	DisplayPort	USB Type-C
Podokno	HDMI-1		Áno	Áno	Áno
	HDMI-2	Áno		Áno	Áno
	DisplayPort	Áno	Áno		Áno
	USB Type-C	Áno	Áno	Áno	

- **Color Setting (Nastavenie farby):** Služi na výber jednotlivých režimov režim predvoľby pre vybraný zdroj PIP/BBP. (Zvoliť možno najviac 2 režimy predvoľby.)
- **PIP Size (Veľkosť PIP):** Nastavenie veľkosti PIP – Small (Malé), Medium (Stredná) alebo Large (Veľké). (k dispozícii len pre režim PIP)

5. QuickFit Plus


V tejto funkcii môžete použiť rozličné druhy vzorov zarovnania.



- **Safe Area (Bezpečná oblasť):** slúžia návrhárom a používateľom na usporiadanie obsahu a rozloženia na stránke a dosiahnutie jednotného vzhľadu a dojmu. Možnosti sú: **1:1**, **Action Safe (Bezpečná akcia)**, **Title Safe (Bezpečný titul)**, **3 x 3**.
- **Center Marker (Stredová značka):** Služi na úpravu položky **Type 1 (Typ 1)**, **Type 2 (Typ 2)**, **Type 3 (Typ 3)**.
- **Mirror Mode (Zrkadlový režim):** Zrkadlí obrazovku (okrem ponuky na obrazovke)).

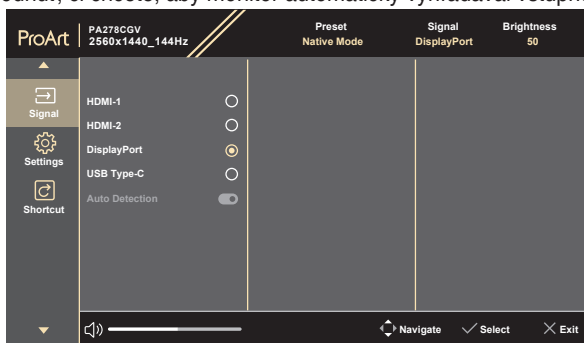


Táto funkcia nie je k dispozícii, ak je aktivovaná funkcia **FreeSync Premium**.

- **Ruler:** Tento vzor predstavuje fyzické pravítko na vrchnej a ľavej strane. Stlačením  tlačidla ponuka a podržaním po dobu viac než 3 sekundy prepínate merné jednotky medzi metrickými a imperiálnymi.

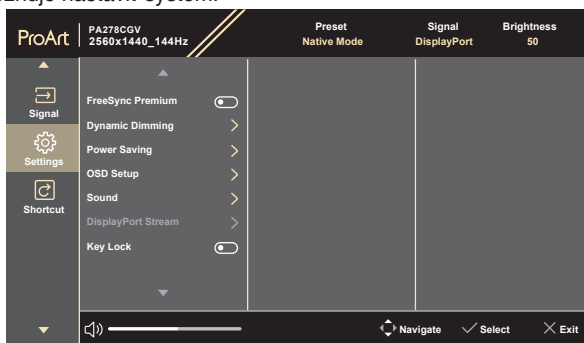
6. Signal (Signál)

V tejto funkcii si môžete vybrať požadovaný vstupný zdroj alebo sa rozhodnúť, či chcete, aby monitor automaticky vyhľadával vstupné zdroje.



7. Settings (Nastavenie)

Umožňuje nastaviť systém.



- **FreeSync Premium** (HDMI, DisplayPort, USB Type C): Umožňuje na grafickom zdroji podporujúcom funkciu FreeSync Premium* dynamické nastavenie obnovovacej frekvencie založené na frekvencii snímok typického obsahu pre účinný výkon a virtuálnu aktualizáciu obrazu s nízkou latenciou bez zasekávania.



* Funkcia **FreeSync Premium** môže byť aktivovaná len v rozsahu 30 až 144 Hz (HDMI, DisplayPort, USB Type C).

* Informácie o podporovaných grafických procesoroch, minimálnych požiadavkách na PC a ovládačoch vám poskytnú výrobcovia grafických procesorov.

Ak chcete aktivovať túto funkciu, je potrebné urobiť nasledujúce: vypnite funkciu **PIP/PBP**, vypnite režim **Mirror Mode (Zrkadlový režim)**, nastavte položku **Aspect Control (Ovládanie pomeru strán)** na možnosť **Full (Úplný)**.

- **Dynamic Dimming (Dynamické stmievanie):** Synchronizuje s obsahom počas zmeny kontrastu a vykonáva sa tak dynamické stmievanie podsvietenia. Rýchlosť synchronizácie môžete nastaviť: „**Fast**“ (**Rýchla**), „**Medium**“ (**Stredná**) alebo „**Gradual**“ (**Postupná**).




Ak chcete aktivovať túto funkciu, je potrebné urobiť nasledujúce: vypnite režim **PIP/PBP**.

- **Power Saving (Úspora energie):** Vyberte možnosť **Normal Level (Normálna úroveň)**, ak chcete počas režimu úspory energie zapnúť rozbočovač. Vyberte možnosť **Deep Level (Hlboká úroveň)**, ak chcete počas režimu úspory energie vypnúť rozbočovač.
- **OSD Setup (Nastavenie OSD):**
 - * Upravuje časový limit zobrazovania ponuky OSD od 10 do 120 sekúnd.
 - * Povolenie alebo zakázanie funkcie DDC/CI.
 - * Upravuje pozadie ponuky na obrazovke od nepriehľadnej po priehľadnú.
 - * Nastavuje otáčanie ponuky na obrazovke.
- **Sound (Zvuk):**
 - * **Volume (Hlasitosť):** Rozsah nastavenia je od 0 do 100.
 - * **Mute (Stlmiť):** Zapína a vypína zvuk monitora.
 - * **Source (Zdroj):** Tu sa rozhoduje, z ktorého zdroja vychádza zvuk monitora.
- **DisplayPort Stream (Prenos cez DisplayPort):** Kompatibilita s grafickou kartou. Vyberte možnosť **DisplayPort 1.2**, **DisplayPort 1.4** alebo **DisplayPort 1.4 + USB 3.2** podľa verzie DP na grafickej karte.



Ak chcete aktivovať túto funkciu, je potrebné urobiť nasledujúce: vypnite funkciu **FreeSync Premium**.

- **Key Lock (Zámok tlačidiel):** Ak chcete vypnúť všetky tlačidlá funkcií. Stlačením  tlačidla ponuka a podržaním po dobu viac než 5 sekúnd zrušíte funkciu uzamknutia tlačidiel.

- **Power Indicator (Indikátor napájania):** Zapnutie a vypnutie LED indikátora napájania.
- **Language (Jazyk):** Na výber je 22 jazykov: angličtina, francúzština, nemčina, taliančina, španielčina, holandčina, portugálčina, ruština, čeština, chorvátčina, poľština, rumunčina, maďarčina, turečtina, zjednodušená čínština, tradičná čínština, japončina, kórejčina, thajčina, indonézština, perzština, ukrajinčina.
- **Information (Informácie):** Zobrazuje informácie o monitore.
- **All Reset (Obnoviť všetko):** Ak vyberiete možnosť „Yes“ (Áno), obnovíte predvolené nastavenia.

8. Shortcut (Klávesová skratka)

Určenie funkcií pre tlačidlá Klávesová skratka 1 a Klávesová skratka 2.



- **Shortcut 1 (Klávesová skratka 1)/Shortcut 2 (Klávesová skratka 2):** Výber funkcie pre tlačidlá Klávesová skratka 1 a Klávesová skratka 2.



Keď je určitá funkcia zvolená alebo aktivovaná, vaša klávesová skratka ju nemusí podporovať. Dostupné voľby funkcie pre klávesovú skratku: **Blue Light Filter (Filter modrého svetla)**, **Brightness (Jas)**, **HDR**, **Contrast (Kontrast)**, **PIP/PBP**, **Color Temp. (Teplota farieb)**, **Volume (Hlasitosť)**, **Energy Saving (Úspora energie)**, **User Mode 1 (Vlastný režim 1)**, **User Mode 2 (Vlastný režim 2)**.

3.2 Prehľad technických údajov

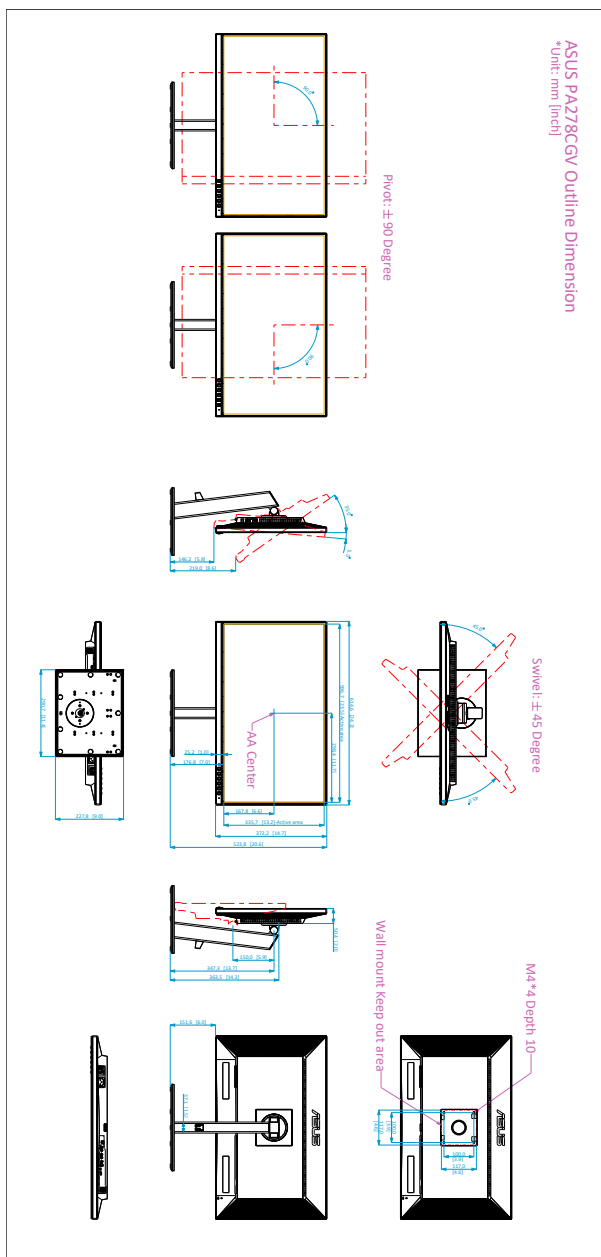
Typ panela	TFT LCD
Veľkosť obrazovky	27-palcová (16:9, 68,47 cm) širokouhlá obrazovka
Maximálne rozlíšenie	2560 x 1440
Rozstup bodov	0,2331 mm x 0,2331 mm
Jas (typický)	350 cd/m ² (SDR), 400 cd/m ² (HDR)
Pomer kontrastu (typický)	1000:1
Zobrazovací uhol (vodorovne/ zvisle) CR > 10	178°/178°
Počet zobrazovaných farieb	1073,7 milióna (8 + 2 FRC)
Čas odozvy	≤ 5 ms (zo sivéj na sivú)
Výber ProArt Preset	10 predvolených režimov farby
Automatická úprava	Nie
Výber teploty farieb	5 teploty farieb
Analógový vstup	Nie
Digitálny vstup	DisplayPort v1.4, 2 x HDMI 2.0, DisplayPort cez USB Type-C
Digitálny výstup	Nie
Konektor na slúchadlá	Áno
Vstup zvuku	Nie
Reproduktor (zabudovaný)	2 x 2 W stereo, RMS
Port USB 3.2 Gen 1	1 x USB 3.2 Gen 1 Type-C (upstream), 4 x USB 3.2 Gen 1 Type-A
Farby	Čierna
LED indikátor napájania	Biela (zapnuté)/Jantárová (pohotovostný režim)
Vyklopenie	+35° ~ -5°
Čap	+90° ~ -90°
Natočenie	+45° ~ -45°
Nastavenie výšky	150 mm
Zámok typu Kensington	Áno
Vstupné striedavé napätie	Striedavé: 100~240 V
Spotreba energie	Zapnuté: < 19,5 W** (typický), pohotovostný režim: < 0,5 W (typický), vypnuté: 0 W (vypnuté)
Teplota (prevádzková)	0°C až 40°C
Teplota (mimoprevádzková)	-20°C až +60°C
Rozmery (Š x V x H) bez stojana	615 x 372 x 54 mm
Rozmery (Š x V x H) so stojanom	615 x 524 x 228 mm (najvyššie), 615 x 374 x 228 mm (najnižšie), 818 x 151 x 482 mm (obal)
Hmotnosť (približná)	8,5 kg (netto); 5,4 kg (bez stojana); 11,9 kg (brutto)
Podpora viacerých jazykov	22 jazykov (angličtina, francúzština, nemčina, taliančina, španielčina, holandsčina, portugalcina, ruština, čeština, chorváčtina, poľština, rumunčina, maďarčina, turečtina, zjednodušená čínština, tradičná čínština, japončina, kórejščina, thajčina, indonézština, perzština, ukrajinčina)

Príslušenstvo	Stručná úvodná príručka, záručný list, napájací kábel, kábel HDMI (voliteľný), kábel DisplayPort (voliteľný), kábel USB C – C (voliteľný), správa o testovaní kalibrácie farieb, uvítacia karta ProArt, držiak kábla
Súlad a normy	UL/cUL, FCC, ICES-3, EPEAT Silver, CB, CE, ErP, WEEE, TUV-GS, TUV-Ergo, ISO 9241-307, UkrSEPRO, Ukraine Energy, CU, CCC, CEL, BSMI, RCM, VCCI, PSE, PC Recycle, J-MOSS, KC, KCC, e-Standby, PSB, Energy Star®, TCO, RoHs, CEC, Windows 10/11 WHQL, Flicker Free, Low Blue Light, EU energy lable, MEPS


*Technické údaje sa môžu zmeniť bez predchádzajúceho oznámenia.

**Meranie jasú obrazovky 350 nitov bez pripojenia zvuku/USB/čítačky kariet.

3.3 Vonkajšie rozmery



3.4 Riešenie problémov (Najčastejšie otázky)

Problém	Možné riešenie
LED indikátor napájania nie je ZAPNUTÝ	<ul style="list-style-type: none"> • Stlačením tlačidla  skontrolujte, či je monitor ZAPNUTÝ. • Skontrolujte, či je napájací kábel správne pripojený k monitoru a elektrickej zásuvke. • Skontrolujte, či je spínač v polohe ZAPNUTÉ.
LED indikátor napájania svieti jantárovo, ale na obrazovke nie je žiadny obraz	<ul style="list-style-type: none"> • Skontrolujte, či sú monitor aj počítač ZAPNUTÉ. • Uistite sa, či je signálny kábel správne pripojený k monitoru a počítaču. • Skontrolujte signálny kábel a uistite sa, či nie je žiadny kolík zohnutý. • Pripojte k počítaču iný dostupný monitor, aby ste sa uistili, či počítač funguje správne.
Obraz na obrazovke je príliš svetlý alebo príliš tmavý	<ul style="list-style-type: none"> • Upravte nastavenia položiek Contrast (Kontrast) a Brightness (Jas) pomocou ponuky OSD.
Obraz na obrazovke sa vlní, prípadne sú v obraze vlnovité vzory	<ul style="list-style-type: none"> • Uistite sa, či je signálny kábel správne pripojený k monitoru a počítaču. • Premiestnite elektrické zariadenia, ktoré môžu spôsobovať elektrické rušenie.
Obraz na obrazovke má nesprávne farby (biela nie je biela)	<ul style="list-style-type: none"> • Skontrolujte signálny kábel a uistite sa, či nie je žiadny kolík zohnutý. • Použite funkciu All Reset (Obnoviť všetko) v ponuke OSD. • Upravte nastavenia farieb R/G/B, prípadne pomocou ponuky OSD vyberte položku Color Temperature (Teplota farieb).
Žiadny alebo slabý zvuk	<ul style="list-style-type: none"> • Skontrolujte, či je kábel HDMI/DisplayPort (USB C – C správne pripojený k monitoru a počítaču). • Nastavte hlasitosť na monitore aj na zariadení s portom HDMI/DisplayPort/USB C. • Zaisťte, aby bol správne nainštalovaný a aktivovaný ovládač zvukovej karty v počítači.

3.5 Podporované prevádzkové režimy

Frekvencia rozlíšenia	Horizontálna frekvencia (kHz)	Vertikálna frekvencia (Hz)	Pixel (MHz)
640 x 480	31,47(N)	59,94(N)	25,18
640 x 480	35,00(N)	66,66(N)	30,24
640 x 480	37,87(N)	72,82(N)	31,5
640 x 480	37,5(N)	75,00(N)	31,5
720 x 400	31,47(N)	70,08(P)	28,32
800 x 600	35,16(P)	56,25(P)	36
800 x 600	37,88(P)	60,32(P)	40
800 x 600	46,86(P)	75,00(P)	49,5
1024 x 768	48,36(N)	60,00(N)	65
1024 x 768	56,476(N)	70,069(N)	75
1024 x 768	60,02(N)	75,00(N)	78,75
1152 x 864	67,5(P/N)	75,00(P/N)	108
1280 x 720	45,00(P)	60,00(N)	74,25
1280 x 768	47,78(P)	60,00(N)	79,5
1280 x 800	49,7(P)	60,00(N)	83,5
1280 x 960	60,00(P)	60,00(N)	108
1280 x 1024	63,98(P)	60,02(P)	108
1280 x 1024	79,98(P)	75,02(P)	135
1280 x 1440	88,715(P)	60(N)	127,75
1440 x 900	55,94(N)	59,89(P)	106,5
1600 x 1200	75,00(P)	60,00(P)	162
1680 x 1050	65,29(N)	60,00(P)	146,25
1920 x 1080	67,5(P)	60,00(P)	148,5
1920 x 1080	112,5(P)	100(P)	297
1920 x 1080	135(P)	120(P)	297
1920 x 1200 (redukované prázdne miesta)	74,038(P)	59,95(N)	154
1920 x 1200	74,556(N)	59,885(P)	193,25
2048 x 1152 (redukované prázdne miesta)	70,99(P)	59,9(N)	156,75
2560 x 1440	88,787(P)	59,951(N)	241,5

Frekvencia rozlíšenia	Horizontálna frekvencia (kHz)	Vertikálna frekvencia (Hz)	Pixel (MHz)
2560 x 1440	182,996(P)	120(N)	497,75
2560 x 1440 (pre HDMI)	271,43(P)	144(N)	591,42
2560 x 1440 (pre DP)	222,15(P)	144(N)	604,25

Skratky „P“, „N“ pre „Pozitívnu“, „Negatívnu“ polaritu na vstupe H-sync/V-sync (časovanie vstupu).

Keď je monitor používaný v režime videa (tzn. ak sa nezobrazujú údaje), okrem videa v štandardnom rozlíšení môžu byť podporované nasledujúce režimy vysokého rozlíšenia.

Názov časovania	Formát pixlov	Horizontálna frekvencia (kHz)	Vertikálna frekvencia (Hz)	Frekvencia pixlov (MHz)
480p	720 x 480	31,469	60	27
720p60	1280 x 720	45	60	74,25
576p	720 x 576	31,25	50	27
720p50	1280 x 720	37,5	50	74,25
1080p60	1920 x 1080	67,5	60	148,5
1080p50	1920 x 1080	56,25	50	148,5
1080p	1920 x 1080	27	24	74,25
1080p	1920 x 1080	28,125	25	24,25
1080p	1920 x 1080	135	120	297



