



D02VK4001-00
SVK
Verzia 0

Stručný návod na obsluhu

brother

DCP-L2600D / DCP-L2620DW / DCP-L2622DW / DCP-L2625DW / DCP-L2627DW /
DCP-L2627DWXL / DCP-L2627DWE / DCP-L2640DN / DCP-L2660DW / DCP-L2665DW / MFC-L2802DN /
MFC-L2800DW / MFC-L2802DW / MFC-L2827DWXL / MFC-L2827DW / MFC-L2835DW / MFC-L2860DWE /
MFC-L2860DW / MFC-L2862DW / MFC-L2886DW / MFC-L2922DW

Najprv si prečítajte *Príručku bezpečnosti výrobku* a potom *Stručný návod na obsluhu*, kde sú uvedené pokyny na správnu inštaláciu.
Nie všetky modely sú dostupné vo všetkých krajinách.

RO

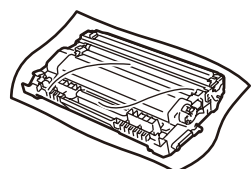
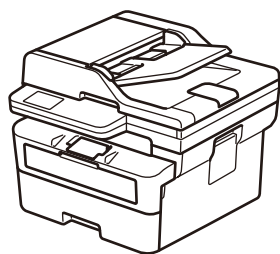
SK



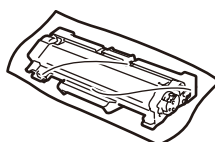
Najnovšie príručky sú dostupné na webovej stránke Brother support:
support.brother.com/manuals

Rozbaľte zariadenie a skontrolujte súčasti

Odstráňte ochrannú pásku alebo film, ktoré pokrývajú zariadenie a spotrebný materiál.



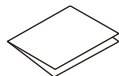
Súprava jednotky valca a tonerovej kazety



Náhradná tonerová kazeta
(iba DCP-L2627DWXL /
MFC-L2827DWXL.
Uložte na neskoršie použitie.)



Sieťový napájací kábel



Stručný návod na obsluhu

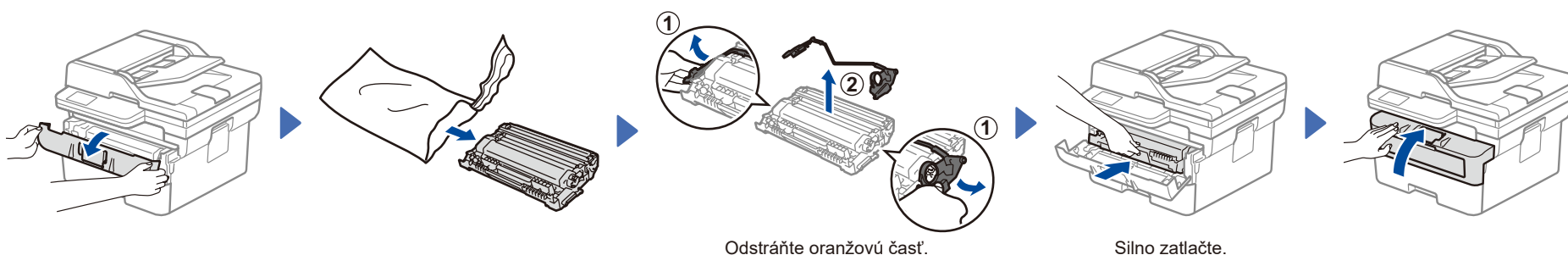


Príručka bezpečnosti výrobku

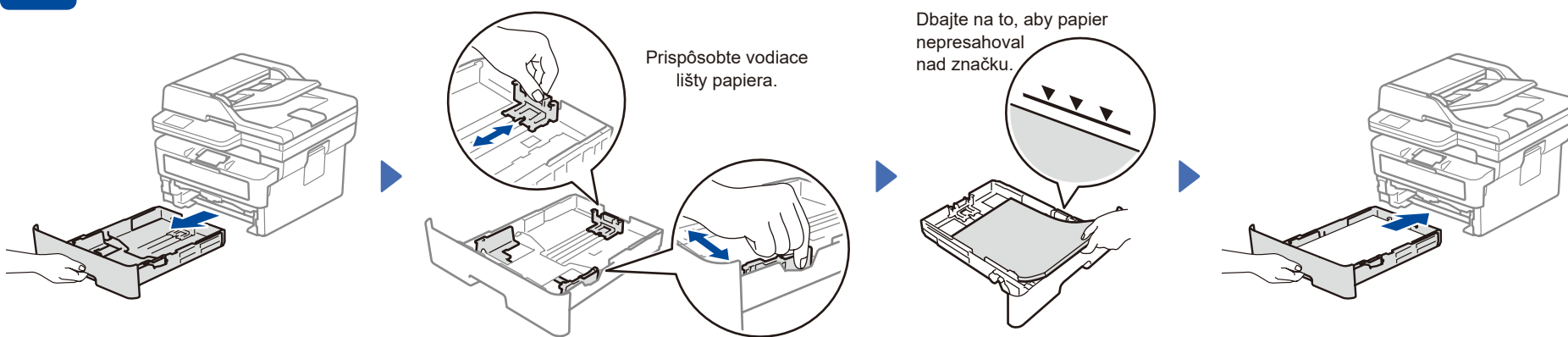
POZNÁMKA:

- Súčasti v balení sa môžu líšiť v závislosti od krajiny.
- Dostupné rozhrania pripojenia sa môžu líšiť v závislosti od modelu. Ak používate káblové pripojenie, musíte kúpiť správny kábel pre rozhranie, ktoré chcete používať.
 - **Kábel USB**
Odporúčame vám zakúpiť si kábel typu USB 2.0 (Typ A/B), ktorý je kratší ako 2 metre.
 - **Sieťový kábel (iba pre modely s káblovým pripojením)**
Použite priamy skrútený kábel kategórie 5 (alebo vyššej).
- Snímky obrazovky a obrázky v tomto *Stručnom návode na obsluhu* zobrazujú model MFC-L2860DW.
- Spoločnosť Brother sa snaží o zníženie odpadov a šetrenie surovín a energie, ktoré sú potrebné na ich výrobu. Ďalšie informácie o našej ochrane životného prostredia nájdete na adrese www.brotherearth.com.
- Odložte všetok obalový materiál a škatuľu v prípade, že budete musieť prepravovať zariadenie.

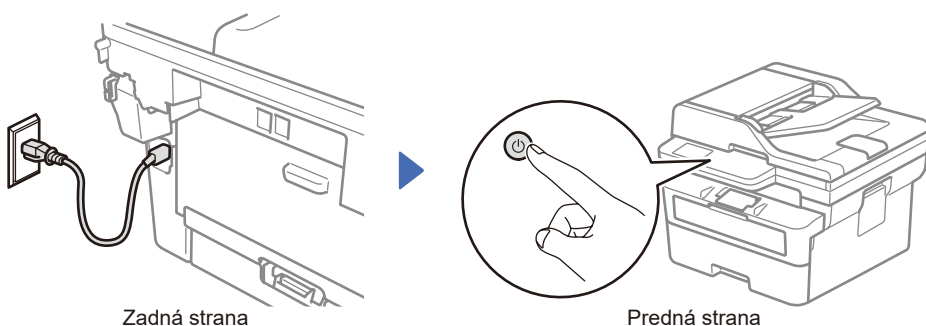
1 Odstráňte baliaci materiál a nainštalujte súpravu jednotky valca a tonerovej kazety



2 Vložte papier do zásobníka na papier



3 Pripojte napájací kábel a zapnite zariadenie



POZNÁMKA:

Pred pripojením napájacieho kábla vyhľadajte štítok so sériovým číslom v zadnej alebo na bočnej strane zariadenia. Poznačte si toto číslo na registráciu produktu a záručnú podporu.

4 Vyberte si vašu krajinu/jazyk (iba úvodné nast.)

Po zapnutí zariadenia môže byť potrebné nastaviť vašu krajinu alebo jazyk (v závislosti od zariadenia). V takom prípade nasledujte pokyny na displeji.



5 Vyberte si váš jazyk (ak je to potrebné)

■ Pre modely s LCD:

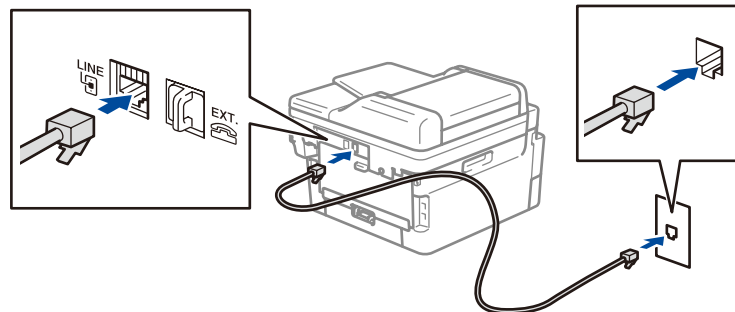
1. Stlačte tlačidlo **Menu**.
2. Stlačením ▼ alebo ▲ sa zobrazí [Uvodne nast.], a potom stlačte **OK**.
3. Stlačením ▼ alebo ▲ sa zobrazí [Miestny jazyk], a potom stlačte **OK**.
4. Stlačením ▼ alebo ▲ zvolíte svoj jazyk a potom stlačte **OK**.
5. Stlačte tlačidlo **Stop/Exit** (Stop/Koniec).

■ Pre modely s dotykovým displejom:

1. Na dotykovom displeji zariadenia stlačte [Nastavenia] > [Vsetky nast.] > [Uvodne nast.] > [Miestny jazyk].
2. Stlačte váš jazyk.
3. Stlačte tlačidlo .

6 Pripojte kábel telefónnej linky (pre modely MFC)

Ak na zariadení neplánujete používať funkciu faxu, prejdite na krok č. **7**.



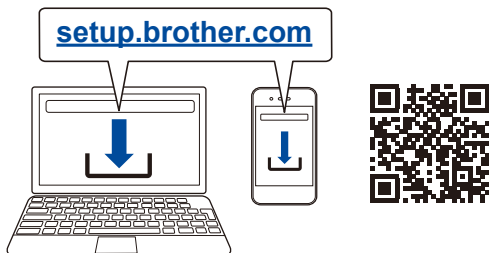
(Pre Európu)

V prípade, že to potrebujete, môžeme vám zadarmo poslať originálny kábel Brother. Ak nás chcete kontaktovať, navštívte stránku www.brother.eu.

7 Pripojenie počítača alebo mobilného zariadenia k vášmu zariadeniu

Pomocou tohto postupu dokončíte nastavenie s použitím niektorého typu pripojenia dostupného na vašom zariadení.

Navštívte stránku setup.brother.com a prevezmite a nainštalujte softvér Brother.



➤ Postupujte podľa pokynov na displeji a podľa výziev.

➤ **Nastavenie je dokončené**

Môžete začať tlačiť a skenovať pomocou zariadenia.

Dôležité upozornenie pre sieťovú bezpečnosť:

Predvolené heslo na spravovanie nastavení tohto zariadenia sa nachádza na jeho zadnej časti a je označené „PwD“. Odporúčame predvolené heslo okamžite zmeniť, aby ste zariadenie ochránili pred neoprávneným prístupom.

Nemôžete sa pripojiť? Skontrolujte nasledovné:

Bezdôťová sieť

➤ Reštartujte svoj bezdôťový prístupový bod alebo smerovač. Ak to nie je možné, prejdite na ďalší krok.

Káblová sieť
 Pripojenie USB

➤ Odpojte kábel.

➤ Reštartujte zariadenie a počítač a potom prejdite na krok **7**.

➤ Ak to nepomohlo, prejdite na krok **8**.

➤ Ak ani toto nepomohlo, navštívte support.brother.com v časti Najčastejšie otázky a riešenie problémov.

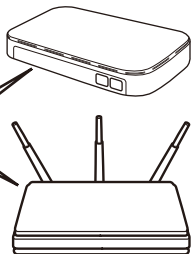
8 Manuálne bezdôťové nastavenie (bezdôťové modely)

Ak bezdôťové nastavenie nebolo úspešné, pokúste sa nastaviť pripojenie manuálne.

Nájdite SSID (Názov siete) a sieťový kľúč (Heslo) na bezdôťovom prístupovom bode alebo smerovači a zapíšte ich do tabuľky poskytnutej nižšie.

SSID (Názov siete)	
Sieťový kľúč (Heslo)	

SSID: XXXXXXXX
Sieťový kľúč: XXXX



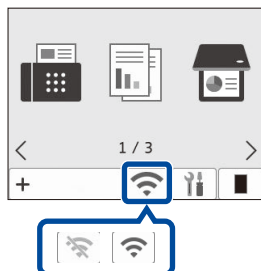
Ak tieto informácie nedokážete nájsť, požiadajte o ne svojho správcu siete alebo producenta bezdôťového prístupového bodu alebo smerovača.

■ Pre modely s LCD:

Stlačte **Menu** a potom vyberte [Sieť] > [WLAN (Wi-Fi)] > [Najst sieť].
Postupujte podľa pokynov na LCD.

■ Pre modely s dotykovým displejom:

Stlačte > [Najst Wi-Fi sieť].
Postupujte podľa pokynov dotykovej obrazovky.



Vyberte SSID (Názov siete) pre váš prístupový bod alebo smerovač a zadajte Sieťový kľúč (Heslo).

• Pre modely s LCD DCP:

Podržaním (alebo opakovaným stláčaním) ▲ alebo ▼ vyberte jeden z týchto znakov: 0123456789abcdefghijklmnopqrstuvwxyz ABCDEFGHIJKLMNOPQRSTUVWXYZ (medzernik)!"#\$%&'()*+,-./:;<=>@[|^_`{}~

Po úspešnom nastavení bezdôťového pripojenia sa na dotykovom displeji/LCD zobrazí [Pripojene].

➤ Pre nainštalovanie softvéru prejdite na krok **7**.

Pokiaľ nastavenie nebolo úspešné, reštartujte zariadenie Brother a bezdôťový prístupový bod alebo smerovač a zopakujte krok **8**.

Ak to stále nebolo úspešné, prejdite na support.brother.com.