

Vysávač

Používateľská príručka

Séria VS20B95****

- Skôr než začnete používať toto zariadenie, pozorne si prečítajte pokyny.
- Len na použitie v interiéri



SAMSUNG

Obsah

Bezpečnostné informácie	3	Prevádzka	14
Dôležité bezpečnostné symboly	3	Inštalácia čistiacej stanice	14
Všeobecné informácie	4	Používanie čistiacej stanice	14
Vysávač	5	Nabíjanie batérie	16
Údržba	7	Vloženie batérie	16
Čistiaca stanica	8	Vysunutie batérie	16
Batéria	10	Nabíjanie doplnkovej batérie	16
Príprava	12	Používanie tlačidiel a displeja	17
Príslušenstvo	12	Používanie kolísky príslušenstva	18
Prehľad dielov	13	Používanie príslušenstva	19
		Údržba	21
		Čistenie čistiacej stanice	21
		Čistenie vysávača	22
		Príloha	28
		Poznámky a upozornenia	28
		Riešenie problémov	34
		Technické údaje výrobku	36

Bezpečnostné informácie

- Pred prevádzkou zariadenia si dôkladne prečítajte túto príručku a uchovajte si ju na budúce použitie.
- Keďže nasledujúce prevádzkové pokyny platia pre viacero modelov, charakteristiky vysávača sa môžu mierne odlišovať od tých, ktoré sú popísané v tejto príručke.

Dôležité bezpečnostné symboly

VAROVANIE

Indikuje nebezpečenstvo usmrtenia alebo vážneho zranenia.

UPOZORNENIE

Indikuje riziko zranenia osôb alebo vzniku materiálnych škôd.

POZNÁMKA

Indikuje, že nasledujúci text obsahuje dôležité doplňujúce informácie.

Bezpečnostné informácie

Všeobecné informácie

Viac informácií o ochrane životného prostredia a regulačných povinnostiach týkajúcich sa konkrétnych výrobkov spoločnosti Samsung, ako je napríklad nariadenie REACH (smernica OEEZ, batérie), nájdete na webovej lokalite samsung.com/uk/aboutsamsung/samsungelectronics/corporatecitizenship/data_corner.html

Nedodržanie týchto požiadaviek môže viesť k poškodeniu vnútorných častí vysávača a k strate záruky.

- Pozorne si prečítajte všetky pokyny. Pred zapojením stanice sa uistite, že napätie sieťovej zástrčky je totožné s tým, ktoré je uvedené na menovitom štítku na spodnej strane stanice.
- Toto zariadenie môžu používať deti od 8 rokov a osoby so zníženými fyzickými, zmyslovými alebo mentálnymi schopnosťami, prípadne s nedostatkom skúseností a vedomostí, ak na ne niekto dozerá a poskytuje im pokyny na bezpečné používanie zariadenia, pričom sú si vedomé rizík spojených s používaním. Deti sa nesmú s týmto spotrebičom hrať. Deti by nemali vysávač čistiť ani vykonávať jeho údržbu bez dozoru dospelých.
- Nedovoľte, aby bol vysávač kedykoľvek zapnutý bez dozoru.
- Tento výrobok je určený len na používanie v domácnostiach. (Tento výrobok používajte výlučne na účely, na ktoré bol určený.)
- Nedovoľte, aby sa deti na výrobku vozili alebo sa s ním hrali.
 - Môže dôjsť k úrazu alebo poškodeniu výrobku.

Vysávač

- Pri skladaní vysávača dávajte pozor, aby sa vám pri pohybe sklápajúcej časti nezachytili do rukoväte prsty ani ruky.
- Nepoužívajte vysávač na mokrom koberci alebo podlahe.
- Výrobok nepoužívajte na nasledujúcich miestach:
 - Na mieste, kde sa na podlahe nachádza horiaca sviečka alebo stolová lampa.
 - Na mieste, kde sú zapnuté ohrievače alebo kde sa nachádzajú tlejúce uhličky v krbe bez dozoru, v popolníku a pod.
 - V prítomnosti horľavých materiálov (olejový náter, riedidlo, látky proti moliam, benzín, alkohol, riedidlo, popolník s tlejúcou cigaretou a pod.).
 - V uzavretých priestoroch, ktoré sú naplnené výbušnými alebo toxickými výparmi.
- Nevysávajte nasledujúce predmety. Môže dôjsť k narušeniu správneho chodu výrobku alebo k jeho poškodeniu.
 - Zápalky alebo tlejúci popol či cigarety.
 - Tvrdé alebo ostré predmety.
 - Toxické materiály (chlórové bielidlo, amoniak, čistiadlo odpadov atď.).
 - Kvapaliny, ako napríklad vodu, nápoje alebo zvieracie exkrementy.
 - Kriedový prach.
- Ak dôjde k úniku plynu alebo použitiu horľavého spreja (napr. odstraňovača prachu), nedotýkajte sa napájacej zásuvky a otvorte okno, aby sa miestnosť vyvetrala.
 - Hrozí nebezpečenstvo výbuchu alebo vzniku požiaru.
- Ak výrobok vydáva podozrivé zvuky alebo z neho vychádza zápach či dym, výrobok ihneď vypnite a obráťte sa na servisné stredisko spoločnosti Samsung.
 - Hrozí riziko zásahu elektrickým prúdom alebo požiaru.

Bezpečnostné informácie

- Pri používaní vysávača si dajte pozor, aby ste sa nezranili o pohyblivé alebo otáčavé súčasti.
 - Časti tela (vlasy, ruky atď.) udržiajte ďalej od otočnej kefy alebo rotačného disku.
- Pri vysávaní steny alebo stropu by ste mali používať obe ruky.
 - Pri vysávaní pomocou jednej ruky si môžete poškodiť zápästie alebo vám vysávač môže vypadnúť a spôsobiť zranenie alebo sa poškodiť.
- Vysávač nepoužívajte na čistenie objektov, ktoré sa môžu ľahko poškriabať (monitory, zariadenia z nehrdzavejúcej ocele atď.).
- V určitých prípadoch môže koleso kefy poškriabať podlahu. Pred použitím vysávača skontrolujte kolieska kefy.
 - Ak sa na kolesách kefy nachádza cudzí predmet, ktorý nie je možné ľahko odstrániť, obráťte sa na servisné stredisko spoločnosti Samsung.
- Nedotýkajte sa otočnej kefy vnútri kefy, ak je v pohybe.
 - Mohla by sa vám do nej zachytiť ruka a mohli by ste prísť k zraneniu.
- Vysávač nepoužívajte na priamom slnku alebo pri vysokej teplote.
- Ak na príslušenstvo s motorom príliš zatlačíte alebo sa v otočnej kefke (alebo v rotačnom disku) zachytí cudzí predmet, príslušenstvo sa môže zastaviť, aby sa ochránil motor alebo výrobok. Vysávač vypnite, odstráňte cudzí predmet a potom ho znova zapnite.
- V závislosti od vlhkosti, teploty, podlahového materiálu a ďalších faktorov sa môže vo vašej domácnosti vyskytovať statická elektrina. Ak sa to stáva pravidelne, kontaktujte servisné stredisko spoločnosti Samsung.
- Nepoužívajte nadstavec na vysávanie zvieracích chlпов+ príliš dlho v malých priestoroch a nenechávajte nadstavec na vysávanie zvieracích chlпов+ rotovať na jednom mieste.
 - V prípade citlivých materiálov môže dôjsť k ich poškodeniu.

-
- Nepoužívajte kombinovaný nadstavec na tvrdých materiáloch, ako je koža alebo drevo, ak štetiny nie sú vysunuté.

Údržba

- Pri používaní alebo po použití by ste mali vysávač položiť na zem alebo ho odložiť do čistiacej stanice.
 - Výrobok môže spadnúť a spôsobiť zranenie alebo sa vážne poškodiť. Okrem toho vám nemusí byť nahradená škoda.
- Vysávač neskladujte v aute.
- Pred vyberaním cudzích predmetov z výrobku ho najskôr vypnite.
 - Ak je počas vyberania cudzích predmetov výrobok zapnutý, môže dôjsť k zraneniu alebo poškodeniu výrobku.
- V prípade čistenia vonkajšej časti výrobku vysávač najprv vypnite a potom ho utrite suchou tkaninou. Zabráňte priamemu kontaktu vysávača s vodou a prchavými látkami ako sú benzén, riedidlo alebo alkohol.
 - Ak v dôsledku kontaktu s vodou dôjde k poruche, výrobok vypnite a kontaktujte servisné stredisko spoločnosti Samsung.
- Na čistenie umývateľných častí nepoužívajte zásadité čistiace prostriedky, kyselinu, priemyselné čistiace prostriedky, osviežovače vzduchu, kyselinu octovú a pod.
 - Môže dôjsť k poškodeniu výrobku (poškodenie plastu, deformácia, zmena farby alebo potlače a pod.).

Bezpečnostné informácie

Umývateľné časti		Nádoba na prach, umývateľný mikrofilter, jemný prachový filter, filter s kovovou siečkou, suchá handrička
Vhodný čistiaci prostriedok	Neutrálny	Čistiaci prostriedok na umývanie riadu
Zakázaný čistiaci prostriedok	Zásaditý	Tekutý kyslík, prípravok na odstraňovanie plesní a pod.
	Kyselina	Parafínový olej, emulgátor a pod.
	Priemyselné čistiace prostriedky	NV-I, PB-I, Opti, alkohol, acetón, benzén, riedidlo a pod.
	Osviežovač vzduchu	Sprejové osviežovače vzduchu (s vôňou kávy, bylínok a pod.)
	Oleje	Živočišne oleje, rastlinné oleje
Iné	Konzumná kyselina octová, ocot, ľadová kyselina octová a pod.	

- Ak výrobok ponecháte niekoľko hodín na priamom slnku, môže to spôsobiť deformáciu alebo zmenu farby dielov. Z toho dôvodu skladujte výrobok v tieni.
- Po vyčistení nádoby na prach, filtra s kovovou siečkou alebo umývateľného mikrofiltra vodou ich sušte v tieni.
 - Pri pôsobení tepla môže dôjsť k deformácii dielov.

Čistiaca stanica

- Zariadenie neťahajte ani nedvíhajte za kábel, kábel nepoužívajte ako držadlo, cez kábel nezatvárajte dvere ani kábel neťahajte cez ostré okraje alebo rohy. Zabráňte kontaktu kábla s horúcimi povrchmi.
- Zástrčku neodpájajte ťahaním za kábel. Odpojenie vykonajte uchopením za zástrčku, nie za kábel.
- Napájací kábel neťahajte a nedotýkajte sa napájacej zástrčky mokrými rukami.
 - Hrozí riziko zásahu elektrickým prúdom alebo požiaru.
- Nepoužívajte predlžovacie káble ani zásuvky s nedostatočným menovitým prúdom.

- Vidlice a kontaktnú plochu napájacej zástrčky očistite od prachu, vody a pod.
 - Hrozí porucha a riziko zásahu elektrickým prúdom.
- Nepoužívajte poškodenú napájaciu zástrčku, napájací kábel ani uvoľnenú sieťovú zásuvku.
 - Hrozí riziko zásahu elektrickým prúdom alebo požiaru.
- Čistiacu stanicu pred vykonaním servisu odpojte zo zásuvky.
- Čistiacu stanicu nevystavujte vysokým teplotám a nedovoľte, aby sa dostala do kontaktu s vlhkom alebo akoukoľvek vlhkosťou.
- Čistiacu stanicu nezapájajte do zdroja s nesprávnym napätím. Čistiacu stanicu nezapájajte do viacnásobnej zásuvky ani do predlžovacieho kábla.
 - Hrozí riziko zásahu elektrickým prúdom alebo požiaru.
- Ak sa napájací kábel poškodí, vymeňte ho za nový v autorizovanom servisnom stredisku spoločnosti Samsung.
 - Hrozí riziko zásahu elektrickým prúdom alebo požiaru.
- Zabezpečte, aby sa nabíjacie terminály vysávača a čistiacej stanice nedostali do kontaktu s vodivými predmetmi, ako sú náramky a náramkové hodinky, kovové tyče, klince a pod.
 - Hrozí riziko poruchy výrobku alebo zásahu elektrickým prúdom.
- Keďže čistiaca stanica je určená na použitie výhradne s bezšnúrovým vysávačom Samsung Jet, nepoužívajte ju s inými elektronickými spotrebičmi ani na iné účely.
 - Hrozí riziko vážneho poškodenia čistiacej stanice alebo nebezpečenstvo vzniku požiaru.
- Nedovoľte deťom, aby sa držali čistiacej stanice ani na ňu tlačili.
 - Mohlo by dôjsť k zraneniu, prípadne poškodeniu výrobku alebo podlahy.
- Výrobok nenabíjajte v blízkosti okna, ohrievača, záchodu, kúpeľne atď.

Bezpečnostné informácie

- Čistiacu stanicu sa nepokúšajte otvárať. Opravy môže vykonávať len kvalifikované servisné stredisko Samsung.
- Zranenie alebo nesprávna funkčnosť výrobku v dôsledku nesprávnej inštalácie čistiacej stanice nemusia byť kompenzované.
- Napájací kábel nadmerne neohýbajte a neklad'te naň ťažké predmety.
 - Hrozí riziko zásahu elektrickým prúdom alebo požiaru.
- Pred odpojením alebo pripojením čistiacej stanice z/do elektrickej zásuvky vysávač vypnite a uistite sa, že sa rukami nedotýkate vidlice napájacej zástrčky.
 - Hrozí riziko požiaru alebo zásahu elektrickým prúdom.

Batéria

- Batérie neznehodnocujte ani nespálujte, pretože pri vysokých teplotách vybuchnú.
- Batériu nenechajte padnúť a nevystavujte ju nadmernému či náhlemu tlaku.
- Batériu nerozoberajte. Vždy sa uistite, že nevytvoríte skrat medzi kladným (+) a záporným (-) terminálom.
- Batériu používajte výlučne s týmto výrobkom, nevkladajte ju do iných elektronických spotrebičov a nepoužívajte ju na iné účely.
- Pri kúpe novej batérie skontrolujte, či sa na nej nachádza názov modelu (VCA-SBTA95) a originálne logo **SAMSUNG**.
 - Ak si chcete zakúpiť akékoľvek spotrebné príslušenstvo, obráťte sa na najbližšieho maloobchodného predajcu spoločnosti Samsung Electronics alebo na servisné stredisko spoločnosti Samsung.

-
- Pri nadmernom používaní alebo extrémnych teplotách môže dôjsť k úniku z článkov batérie. Ak sa kvapalina dostane na pokožku, okamžite umyte postihnuté miesto vodou. Ak sa kvapalina dostane do očí, okamžite ich najmenej 10 minút vyplachujte čistou vodou. Vyhladajte lekársku pomoc.
 - Pri vkladaní zasúvajte batériu do vysávača dovedy, kým nebudete počuť cvaknutie. Tým zaručíte, že je batéria pevne pripojená.
 - V opačnom prípade môže dôjsť k pádu batérie a zraneniu alebo poškodeniu výrobku.
 - Ak nebudete vysávač dlhšiu dobu používať alebo ak sa chystáte odísť z domu na dlhší čas, odpojte čistiacu stanicu od napájania a z vysávača vytiahnite batériu. Keď sa batéria nenabíja a nepoužíva sa, pomaly sa vybíja.
 - Z bezpečnostných dôvodov na ochranu motora a batérie výrobok nepoužívajte, ak je teplota nižšia ako 5 °C alebo vyššia ako 45 °C.
 - Nefunkčnú batériu zlikvidujte v súlade s miestnymi predpismi.

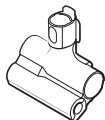
Príprava

Príslušenstvo

Príslušenstvo s označením * závisí od modelu a môže sa líšiť.



Teleskopická trubica



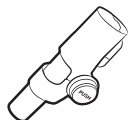
Nadstavec na vysávanie zvieracích chlпов+



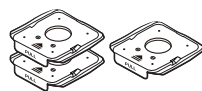
Kombinovaný nadstavec



Predlžovací štrbinový nadstavec



Flexibilný nadstavec



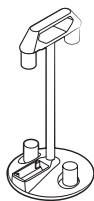
Vrecká na prach (1 vložené, 2 extra)



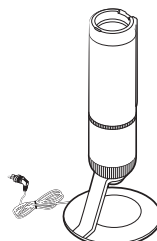
Používateľská príručka



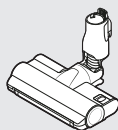
* Nabíjačka



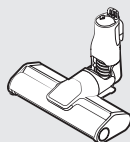
Kolíska príslušenstva



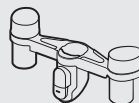
Čistiaca stanica



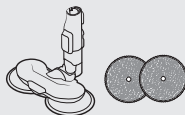
* Trysková dvojité kefka



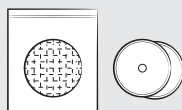
* Úzka LED kefka



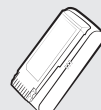
* Držiak kolísky príslušenstva



* Sprejový otočný zmetač/Opakovane použiteľné podušky na mokré čistenie



* Jednorazové podušky na mokré čistenie/Pripojiteľná poduška

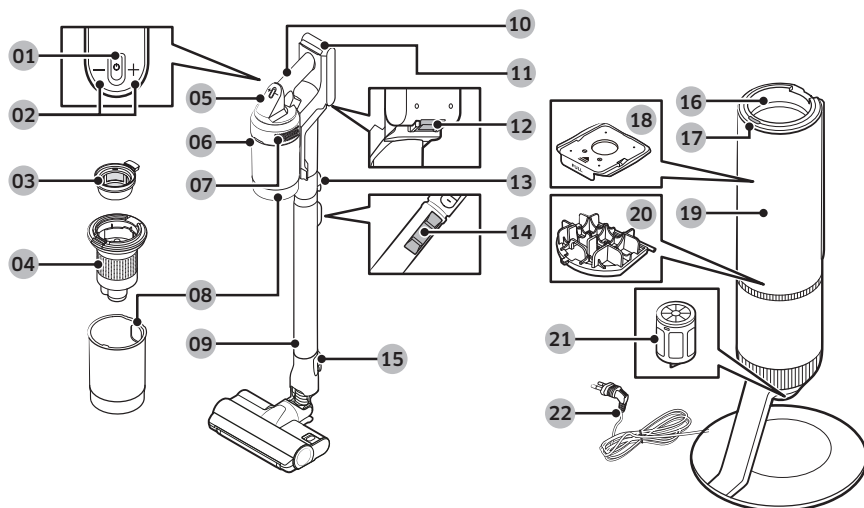


* Batéria

* Voliteľné

- Sprejový otočný zmetač obsahuje opakovane použiteľné podušky na mokré čistenie a jednorazové podušky na mokré čistenie.

Prehľad dielov



- 01 Tlačidlo napájania (⏻)
- 02 Tlačidlá na ovládanie sacieho výkonu
- 03 Umývateľný mikrofilter
- 04 Filter s kovovou siečkou
- 05 Displej
- 06 Tlačidlo na uvoľnenie nádoby na prach
- 07 Jemný prachový filter
- 08 Nádoba na prach
- 09 Nastaviteľná trubica
- 10 Rukoväť
- 11 Indikátor nabíjania batérie

- 12 Tlačidlo na uvoľnenie batérie
- 13 Tlačidlo na uvoľnenie trubice
- 14 Tlačidlo nastavenia dĺžky trubice
- 15 Tlačidlo na uvoľnenie kefy
- 16 Spoj nádoby na prach
- 17 Tlačidlo START/STOP (SPUSTENIE/ZASTAVENIE) čistiacej stanice
- 18 Vrečko na prach
- 19 Predný kryt čistiacej stanice
- 20 Predmotorový filter čistiacej stanice
- 21 Jemný prachový filter čistiacej stanice
- 22 Napájací kábel

POZNÁMKA

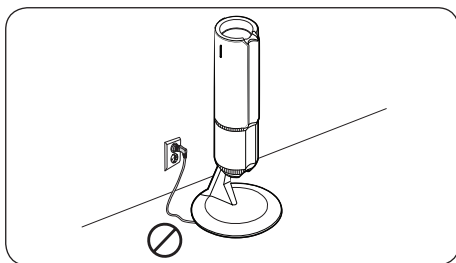
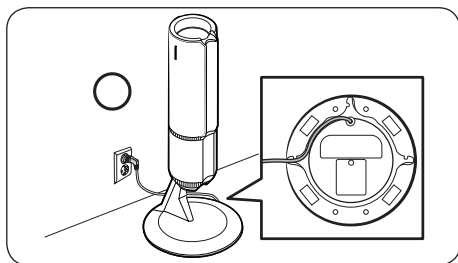
Vlnový vzor na vonkajšej strane zariadenia má prirodzený vzhľad vďaka použitiu perlových plastových materiálov a jeho perlovému zloženiu. Lesklá perleť, ktorá je súčasťou materiálu, okrem toho vytvára excelentný lesklý povrch bez potreby ďalšieho náteru.

Prevádzka



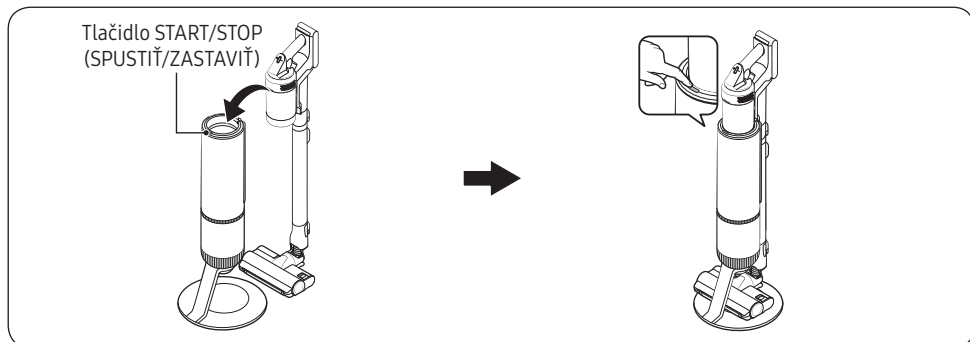
Podrobnejšie informácie zobrazíte pomocou QR kódu.

Inštalácia čistiacej stanice

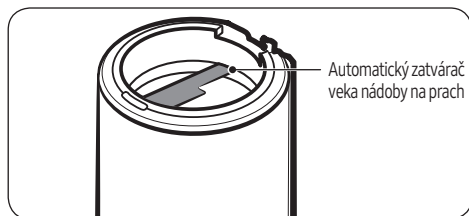


1. Napájací kábel k čistiacej stanici ved'te v okrúhlej drážke na spodnej strane.
 - Dávajte pozor, aby bol napájací kábel vložený správne a čistiaca stanica sa nenakláňala.
2. Skôr než pripojíte čistiacu stanicu do elektrickej zásuvky, napájací kábel úhľadne položte.
3. Po pripojení čistiacej stanice do elektrickej zásuvky sa tlačidlo **START/STOP (SPUSTIŤ/ZASTAVIŤ)** na 5 sekúnd rozsvieti namodro a následne zhasne.

Používanie čistiacej stanice



- Pri vložení vysávača do čistiacej stanice stlačením tlačidla **START/STOP (SPUSTIŤ/ZASTAVIŤ)** vyprázdni nádobu na prach.
 - Opätovným stlačením tlačidla **START/STOP (SPUSTIŤ/ZASTAVIŤ)** zastavte prevádzku.



POZNÁMKA

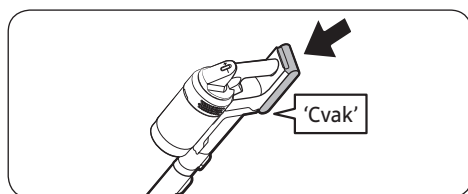
- Ak sa okolo filtra s kovovou siečkou v nádobe na prach ovinú chumáče prachu, vlasy, vlákna atď, filter s kovovou siečkou sa nemusí otáčať, čím sa nádoba na prach nemusí úplne vyprázdniť. V takomto prípade opakovane stláčajte tlačidlo **START/STOP (SPUSTIŤ/ZASTAVIŤ)** na čistiacej stanici, kým nebude nádoba na prach úplne prázdna.
 - Ak v nádobe na prach po vyprázdnení nájdete cudzie predmety, vyčistite ju. (Postupujte podľa časti „Nádoba na prach/Umývateľný mikrofilter“.)
- Ak je automatický zatvárač veka nádoby na prach poškrvnený kávou, nápojmi alebo inými lepkavými či podobnými látkami, utrite ho mokrou vreckovkou.

Prevádzka

Nabíjanie batérie

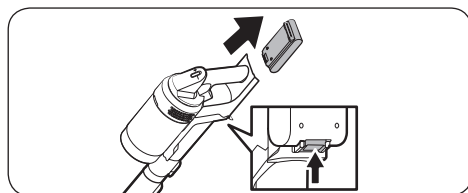
- Keď sa indikátor nabíjania batérie rozsvieti načerveno alebo sa na displeji zobrazí hlásenie „**Slabá batéria**“, nabíjte batériu.
- Počas nabíjania sa vysávač nedá používať.
- Skontrolujte, či je batéria správne vložená v časti na nabíjanie vysávača.
- Skontrolujte, či sa počas nabíjania zobrazuje indikátor nabíjania batérie.
- Po spustení nabíjania sa rozsvieti indikátor nabíjania batérie (v závislosti od úrovne nabitia bude červený, oranžový alebo žltý), ktorý postupne mení farbu a po dokončení nabíjania svieti nazeleno.

Vloženie batérie



Zatlačte batériu na koniec, až kým sa neozve cvaknutie.

Vysunutie batérie

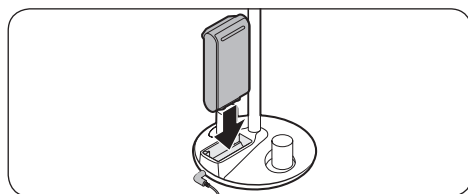


Stlačením tlačidla na uvoľnenie batérie na zadnej strane rukoväti vysuňte batériu.

⚠ UPOZORNENIE

- Pred vysunutím batérie musí byť vysávač vypnutý.
 - Ak batériu vysuniete násilím z vysávača, ktorý je v prevádzke, vysávač sa môže poškodiť.
- Dávajte pozor, aby vám batéria nespadla. Mohlo by dôjsť k zraneniu alebo poškodeniu batérie.

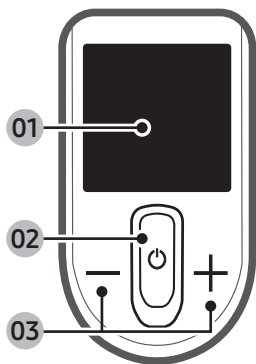
Nabíjanie doplnkovej batérie



Doplňkovú batériu nabíjajte v nabíjacej štrbine doplnkovej batérie, ktorá sa nachádza na spodnej strane kolísky príslušenstva.

- Batériu pevne zatlačte dnu.

Používanie tlačidiel a displeja



01 Displej

- Zobrazuje aktuálny režim („Minimum“, „Normal“, „Maximum“, „JET“ alebo „Umývanie“) alebo výstražné hlásenie.

02 Napájanie (⏻)

- Stlačením tohto tlačidla vysávač zapnete alebo vypnete.
- Po zapnutí napájania sa vysávač spustí v režime „Normal“.
- Ak nasadíte sprejový otočný zmetač, vysávač sa spustí v režime „Umývanie“.

03 Ovládanie sacieho výkonu (+/-)

- Režim sacieho výkonu môžete zmeniť („Minimum“, „Normal“, „Maximum“ alebo „JET“).
- V režime „Umývanie“ môžete stlačením tlačidla + vystreknúť vodu jednorazovo alebo stlačením a podržaním tlačidla + môžete vodu nechať striekať 2 sekundy.
- Stlačením a podržaním tlačidla + na 3 sekundy vstúpite do režimu nastavenia jazyka alebo ho opustíte. Stláčaním tlačidiel + alebo – vyberiete jazyk.
- Keď sa vysávač nachádza v čistiacej stanici, stlačením a podržaním tlačidla + na 5 sekúnd zapnete alebo vypnete režim šetrenia energie.

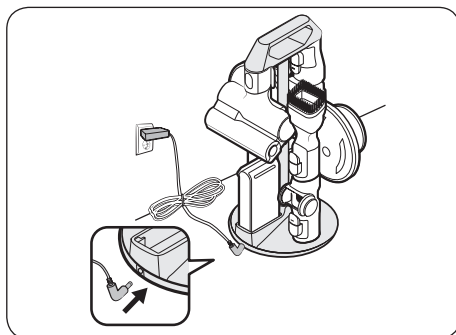
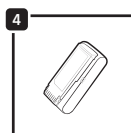
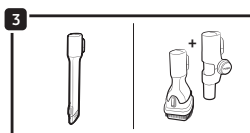
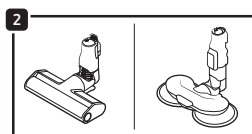
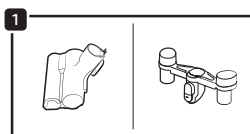
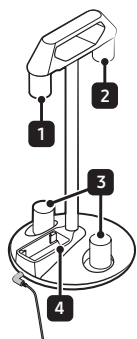
📖 POZNÁMKA

- Keď je vysávač v režime „Umývanie“, funguje iba tlačidlo +.
- Keď je vysávač v režime „Umývanie“, nie je možné vstúpiť do nastavenia jazyka.
- Režim šetrenia energie sa automaticky vypne, keď začnete vysávač používať.
- V závislosti od materiálu (koberec, rohož, matrac a pod.) môže kefa prilnúť k podlahe alebo sa nemusí točiť správne. Ak sa vyskytne tento problém, zmeňte režim sacieho výkonu na „Minimum“ alebo „Normal“.

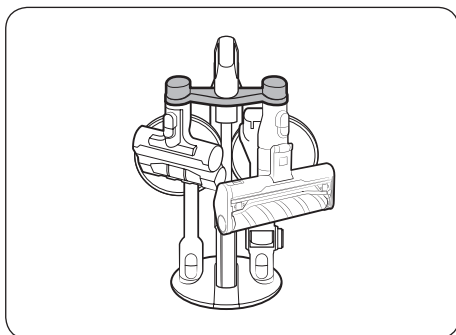
Výstražné hlásenia

Hlásenie	Vysvetlenie
Slabá batéria	Zobrazí sa pri slabej batérii.
Objekt uviazol v hubici	Táto chyba sa zobrazí, keď sa do kefy alebo nástroja zachytil nejaký objekt.
Chýba filter	Táto chyba sa zobrazí, keď chýba mikrofilter.
Upchatý	Táto chyba sa zobrazí, keď je vysávač upchatý.
Skontrolujte kefu, filter	Upozorňuje používateľa, že má skontrolovať kefu, nástroj alebo filter, aby odstránil chybu s upchatým vysávačom.
Skontrolujte mikro filter	Upozorní používateľa a odporučí mu pravidelne kontrolovať a umývať mikrofilter. (Postupujte podľa časti „Čistenie vysávača“.)
Úspora ener. Zapnúť	Zobrazí sa, keď je zapnutý režim šetrenia energie.
Úspora ener. Vypnúť	Zobrazí sa, keď je vypnutý režim šetrenia energie.

Používanie kolísky príslušenstva



[Kolíska príslušenstva]

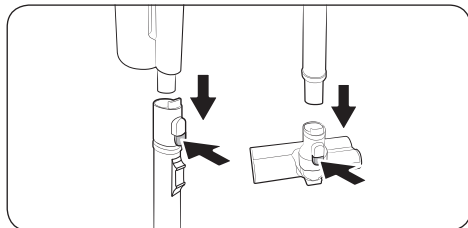


[Kolíska príslušenstva + Držiak kolísky príslušenstva]

- Pred nabíjaním doplnkovej batérie pripojte nabíjačku do elektrickej zásuvky.
- Prach, ktorý zostane v príslušenstve, môže pri jeho odpojení od vysávača vypadnúť.
 - Keď skončíte s používaním vysávača, skrúťte teleskopickú trubicu a vysávač používajte dlhšie ako 10 sekúnd v režime „Maximum“.
 - Pred pripojením kolísky príslušenstva zložte zo sprejového otočného zmetača všetky podušky na mokré čistenie.
 - Ak chcete príslušenstvo odpojiť, stlačte uvoľňovacie tlačidlo na zadnej strane každého príslušenstva.

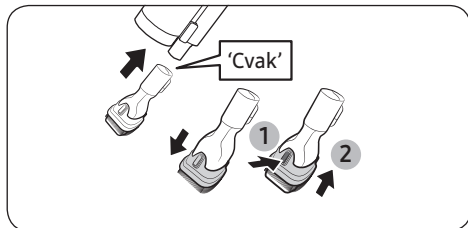
Používanie príslušenstva

Odpojenie príslušenstva



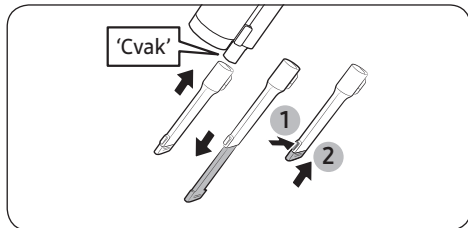
- Ak chcete príslušenstvo odpojiť, stlačte uvoľňovacie tlačidlo na zadnej strane každého príslušenstva.
- Skôr než odpojíte príslušenstvo, používajte vysávač 10 sekúnd v režime „Maximum“. Zabezpečíte tak, aby v príslušenstve nezostali žiadne cudzie predmety.

Kombinovaný nadstavec



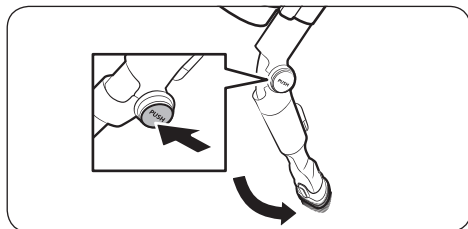
Používa sa na odstránenie prachu zo záclon, nábytku, pohoviek atď.

Predlžovací štrbinový nadstavec



Používa sa na odstraňovanie prachu zo žliabkov na okenných rámoch, úzkych štrbín, kútov a pod.

Flexibilný nadstavec

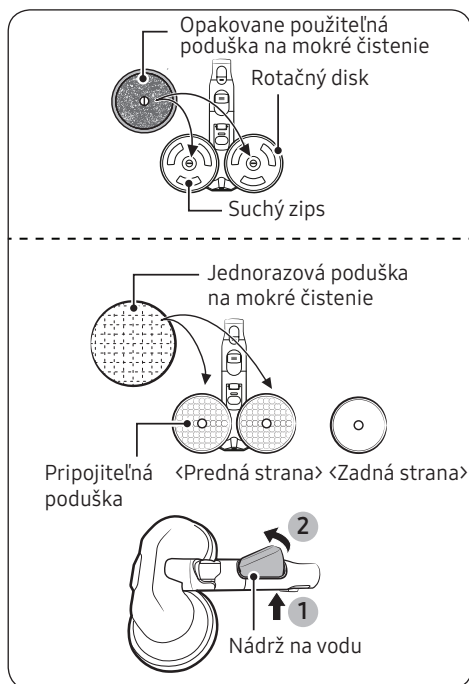


Používa sa na čistenie ťažko dostupných miest ako horné alebo zadné časti nábytku alebo stropy.

POZNÁMKA

Kombinovaný nadstavec alebo predlžovací štrbinový nadstavec môžete používať v kombinácii s flexibilným nadstavcom.

Sprejový otočný zmetač



Používa sa na čistenie drevenej alebo linoleovej podlahy pomocou podušky na mokré čistenie.

- Sprejový otočný zmetač nezahŕňa funkciu vysávania prachu.

Použitie opakovane použiteľnej podušky na mokré čistenie

- Pri pripájaní podušky na mokré čistenie skontrolujte, či sa poduška nachádza v strede rotačného disku.

Použitie jednorazovej podušky na mokré čistenie

- Jednorazovú podušku na mokré čistenie pripevnite k prednej strane pripojiteľnej podušky (strana so suchým zipsom) na rotačnom disku.
 - Ak jednorazovú podušku na mokré čistenie použijete bez pripojiteľnej podušky, účinnosť čistenia bude horšia.
- Po použití treba jednorazovú podušku na mokré čistenie zlikvidovať.

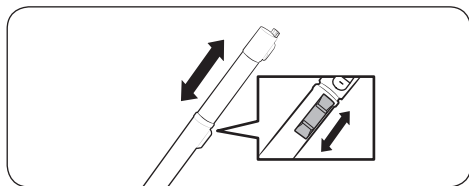
Odpojenie alebo pripojenie nádrže na vodu

- Nádrž na vodu odpojte stlačením v dolnej časti.
- Pri pripájaní nádrže na vodu najprv nasuňte prednú stranu.

📖 POZNÁMKA

- Nepoužívajte podzemnú ani znečistenú vodu.
- Keď používate sprejový otočný zmetač po prvý raz, vzduch vo vnútornom čerpadle a trubici môže spôsobovať oneskorenie pri rozstrekovaní vody. Tlačidlo + stlačte opakovane.

Nastavenie dĺžky trubice

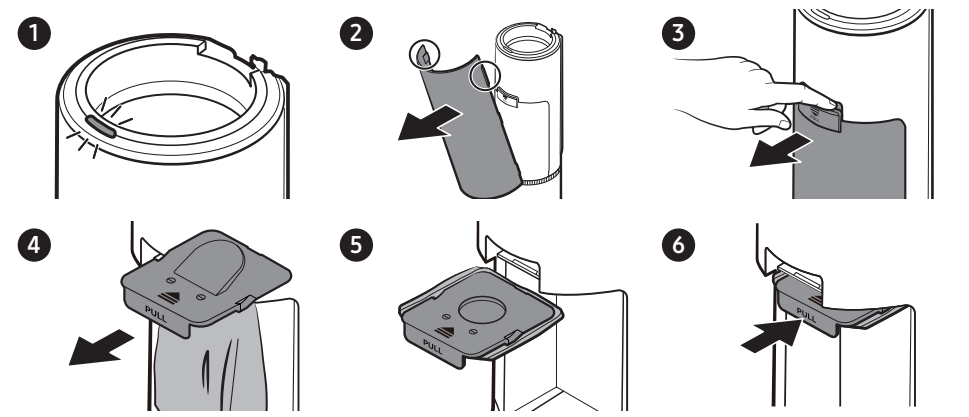


Stlačením tlačidla na nastavenie dĺžky trubice môžete teleskopickú trubicu predĺžiť alebo skrátiť.

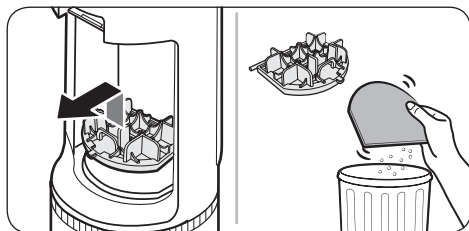
Čistenie čistiacej stanice

Výmena vrečka na prach

Keď sa tlačidlo **START/STOP (SPUSTIŤ/ZASTAVIŤ)** rozsvieti načerveno, mali by ste vrečko na prach vymeniť.

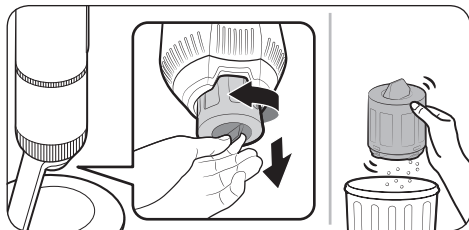


Čistenie predmotorového filtra



Pomocou rukoväti zdvihnite filter a vytrasením nad košom z neho odstráňte prach.

Čistenie jemného prachového filtra



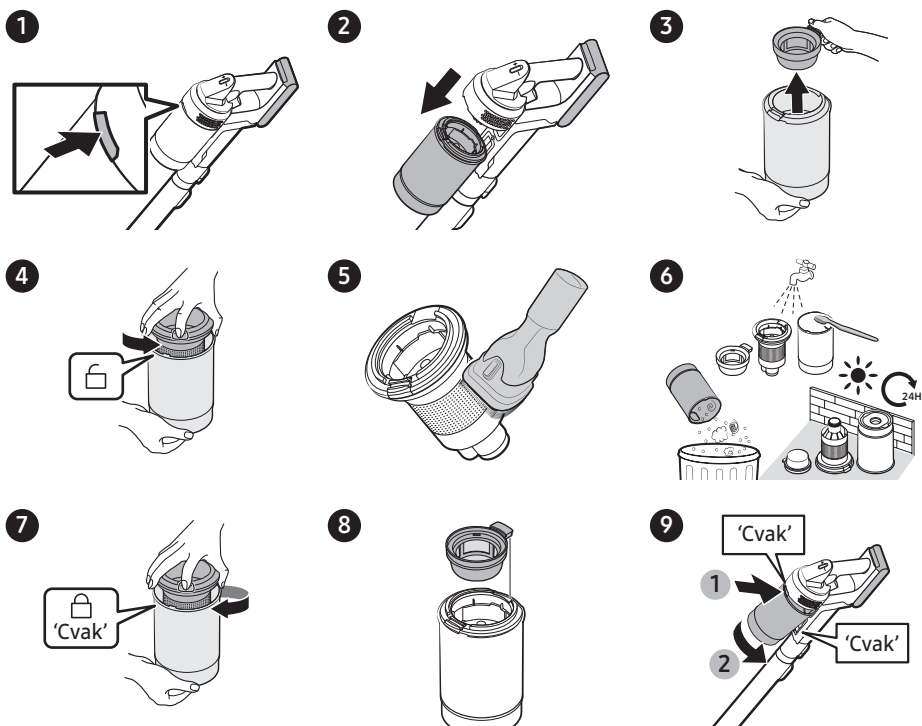
Vytrasením jemného prachového filtra nad košom z neho odstráňte prach.

Čistenie vysávača



Podrobnejšie informácie zobrazíte pomocou QR kódu.

Nádoba na prach/Umývateľný mikrofilter

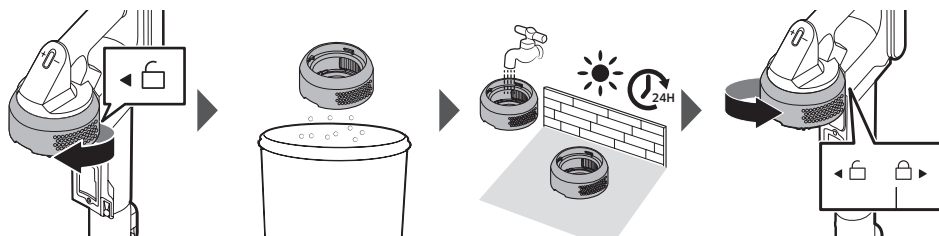


⚠ UPOZORNENIE

- Po vyčistení nádoby na prach a umývateľného mikrofiltra vodou by ste ich pred použitím mali nechať úplne vyschnúť v tieni dlhšie ako 24 hodín.
 - Pri pôsobení tepla môže dôjsť k deformácii dielov.
 - Ak filter nebude pred použitím úplne suchý, môže sa z neho šíriť zápach.
- Ak sú nádoba na prach alebo filter upchaté, vysávač môže zastaviť prevádzku vplyvom poistky motora proti prehriatiu.
 - Vyčistite nádobu na prach alebo filtre a následne môžete pokračovať v používaní vysávača.

Jemný prachový filter

Pred čistením filtra nezabudnite výrobok vypnúť.

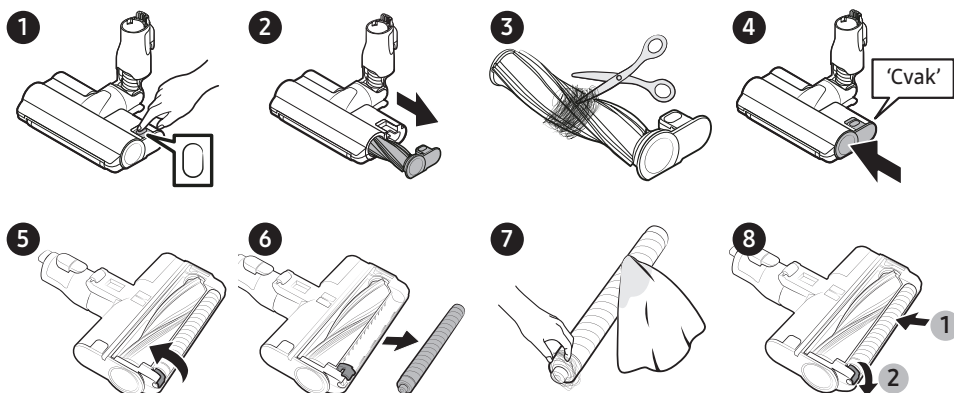


- Jemný prachový filter otočte, vyťahnite a jemným poklepaním z neho odstráňte prach.
- Aby ste udržali filter v najlepšom stave, raz za mesiac ho umyte pod tečúcou vodou.
- Po vyčistení ho nechajte na viac ako 24 hodín úplne vysušiť v tieni, až potom ho začnite opäť používať.
- Pri montáži otáčajte filtrom v protismere hodinových ručičiek dovtedy, kým nebude viditeľná čiara pod symbolom zámku.

POZNÁMKA

- Pri umývaní filtra nepoužívajte saponáty ani nástroje.
- Nesušte teplom.

Trysková dvojité kefka



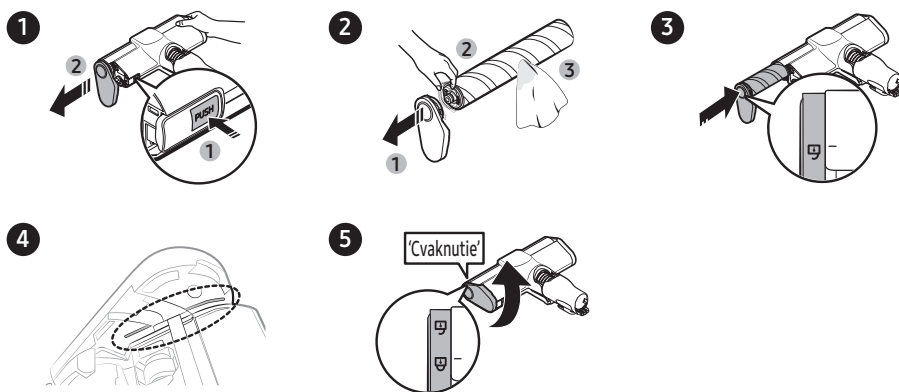
Ak sa cudzí predmet neodstráni, použite na jeho odstránenie nožnice.

UPOZORNENIE

- Ak sa do vysávača dostane handrička alebo cudzí predmet a zamotá sa na otočnej kefke, otočná kefka sa z dôvodu ochrany motora kefky zastaví. Po vyčistení kefky vypnite a znovu zapnite napájanie.
- Ak kefka po vyčistení nefunguje, vypnite napájanie a potom ho znova zapnite.
- Pri čistení kefky dávajte pozor, aby sa vám v jej záhyboch nezachytili prsty.

Údržba

Úzka LED kefka



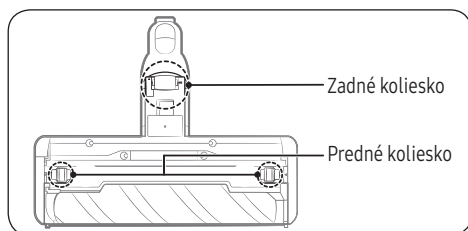
⚠ UPOZORNENIE

- Kefu nečistite vodou.
- Ak na kefe zostanú cudzie predmety, odstráňte ich vlhkou vreckovkou alebo suchou handričkou.

📖 POZNÁMKA

- Ak otočná kefka po vyčistení úzkej LED kefky nefunguje, môže sa aktivovať poistka motora proti prehriatiu. Pred ďalším použitím počkajte najmenej 30 minút, kým motor nevychladne.
- Pri odstraňovaní zvyškových nečistôt mokrou vreckovkou jemne utrite otočnú kefku, aby ste ju nestlačili.
 - Aby ste zabránili stlačeniu štetín na otočnej kefke a vzniku nežiaducich vibrácií, sušte otočnú kefku vertikálne na podlahe.
- Správne vložte otočnú kefku do príslušnej drážky.

Koleska úzkej LED kefky



Pomocou malého skrutkovača demontujte predné a zadné koleska.

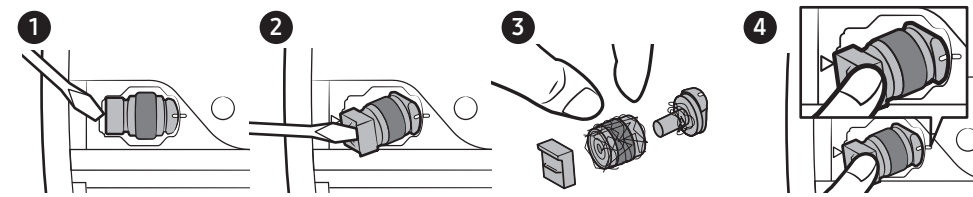
POZNÁMKA

Nástroje potrebné na demontáž. Plochý skrutkovač (so šírkou 3 mm alebo menej), krížový skrutkovač, páčidlo.

UPOZORNENIE

- V záujme zachovania bezpečnosti si pred demontážou nasadte rukavice.
- Ak používate nástroje, ktoré sú širšie alebo hrubšie ako drážky určené na demontáž, môžete výrobok poškodiť.
- Odpojené predné a zadné koleska udržiajte mimo dosahu detí. Dávajte si pozor na predné a zadné koleska, pretože môžu predstavovať riziko udusenía.
- Dajte si pozor, aby ste si pri používaní nástroja neporanili ruky ani iné časti tela.

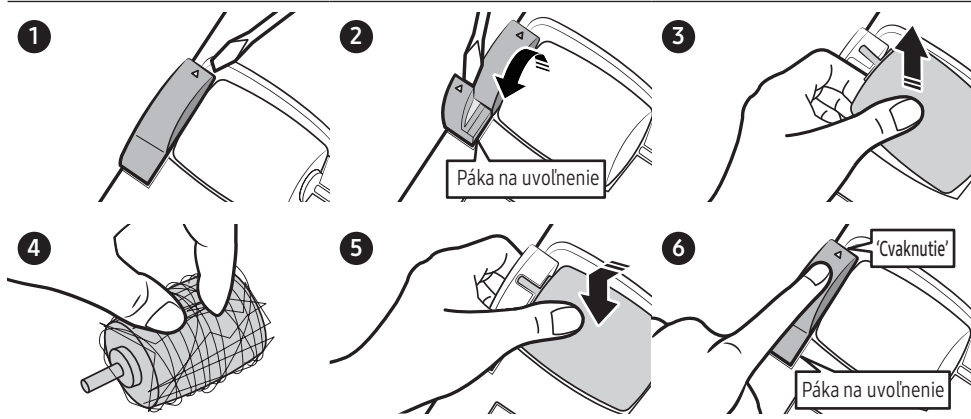
Predné kolesko



- Demontujte predné koleska a odstráňte cudzie predmety, ktoré sú na nich zachytené. Potom koleska znova nasadte.
- Zarovnajte čiaru vyznačenú na kolesku s líniou tela kefky a potom ju znova vložte na miesto.

Údržba

Zadné koliesko

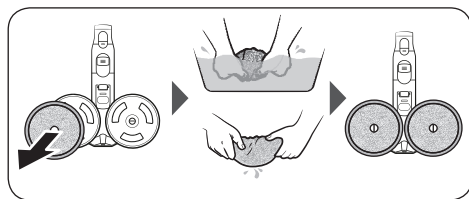


- Zadné koliesko odpojte nadvihnutím uvoľňovacej páky.
- Odpojte zadné koliesko a odstráňte cudzie predmety na ňom zachytené. Potom koliesko znova nasadte.
- Vložte zadné koliesko znova na miesto a potom stlačte páku na uvoľnenie, až kým nezačujete cvaknutie.

UPOZORNENIE

Dajte si pozor, aby ste skrutkovačom nepoškodili páku na uvoľnenie. Ak budete páku na uvoľnenie zdvíhať príliš silno alebo ak budete otáčať skrutkovač vložený do drážky, môže dôjsť k poškodeniu páky na uvoľnenie.

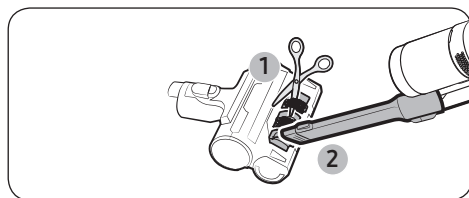
Sprejový otočný zmetač



POZNÁMKA

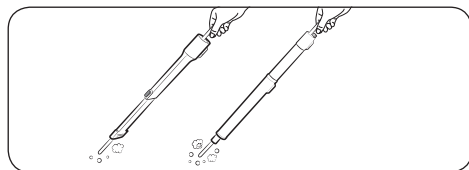
Ak rotačný disk po vyčistení sprejového otočného zmetača nefunguje, môže sa aktivovať poistka motora proti prehriatiu. Počkajte najmenej 30 minút, kým motor nevychladne, a pokračujte v činnosti.

Nadstavec na vysávanie zvieracích chlupov+



Zamotané vlasy alebo sršť odstrihnite nožnicami a následne ich povysávajúte.

Predlžovací štrbinový nadstavec/teleskopická trubica



Predlžovací štrbinový nadstavec alebo teleskopickú trubicu čistite tak, že do nich zasuniete dlhú tenkú paličku, ktorou niekoľkokrát otočíte.

Poznámky a upozornenia

Inštalácia

UPOZORNENIE

- Výrobok neinštalujte v blízkosti vody, v oblasti s nadmernou vlhkosťou, v blízkosti okna atď.
- Neumiestňujte čistiacu stanicu do priestorov, v ktorých sa často pohybujú ľudia, napríklad do vstupnej haly alebo na úzku chodbu.
 - Môžu o ňu totiž zakopnúť a zraniť sa, prípadne ju poškodiť.
- Ak čistiaca stanica nie je nainštalovaná správne, môže sa prevrhnúť a spôsobiť tak zranenie alebo vážne poškodenie výrobku.
- Čistiacu stanicu nainštalujte na miesto, kde sa nenachádzajú žiadne predmety, ktoré by mohli prasknúť a spôsobiť škodu na majetku.
- V prípade problémov s inštaláciou čistiacej stanice sa obráťte na servisné stredisko spoločnosti Samsung.

Používanie batérie

POZNÁMKA

- Ak výrobok po nabití batérie nefunguje, vymeňte batériu. Ak nefunguje ani s novou batériou, kontaktujte servisné stredisko spoločnosti Samsung.
- Náhradné batérie a nabíjačky kolísky príslušenstva si treba zakúpiť samostatne.

UPOZORNENIE

- Čistiacu stanicu ani batériu nerozoberajte.
- Batériu nevystavujte horúčave a ohňu.
- Vyberanie batérie zo zariadenia počas prevádzky môže viesť k jeho poruche.
- Ak ste odpojili batériu v čase, keď je motor vysávača v prevádzke, po opätovnom vložení batérie nemusí vysávač z bezpečnostných dôvodov 30 sekúnd fungovať.
- Pri zvýšenom používaní batérie sa môže doba prevádzky na batériu skracovať. Ak batériu už nie je možné nabiť alebo sa rýchlo vybíja, vymeňte opotrebenú batériu za novú.
- Používajte len čistiacu stanicu a batérie dodané výrobcom.
- Pred vložením batérie skontrolujte, či je batéria vložená v správnom smere.

Prevádzka

POZNÁMKA

- Pred prvým použitím novej batérie alebo ak ste batériu dlhšiu dobu nepoužívali, batériu nabite.
- Keď je stav nabitia batérie nízky, nabite ju. Ak stav batérie zostane dlhší čas na nízkej úrovni, môže to spôsobiť zníženie výkonu batérie.
- Pred použitím sprejového otočného zametača odpojte podušku na mokré čistenie, navlhčite ju a znova ju pripojte k rotačnému disku.
- Opakovane použiteľnú podušku na mokré čistenie sprejového otočného zametača vyperte v normálnej práčke pomocou neutrálneho pracieho prostriedku.
 - Po vystavení podušky na mokré čistenie teplu, zmäkčovaču a pod. môže dôjsť k zmene jej vlastností a k strate farby alebo zhoršeniu výkonnosti výrobku. Podušku na mokré čistenie nevyvárajte.
- So sprejovým otočným zametačom používajte originálne podušky na mokré čistenie od spoločnosti Samsung Electronics.
- V prípade použitia sprejového otočného zametača bez podušky na mokré čistenie sa na žiadnu poruchu prístroja nebude vzťahovať záruka a budú vám účtované servisné poplatky.
- Pri kúpe dodatočnej opakovane použiteľnej podušky na mokré čistenie pre sprejový otočný zametač kontaktujte servisné centrum spoločnosti Samsung.
- Pri kúpe ďalšej jednorazovej podušky na mokré čistenie skontrolujte názov modelu (VCA-SPA95).

-
- Pri nákupe ďalšieho vrecka na prach nezabudnite skontrolovať názov modelu (VCA-ADB952).
 - Ak si chcete zakúpiť akékoľvek spotrebné príslušenstvo, obráťte sa na najbližšieho maloobchodného predajcu spoločnosti Samsung Electronics alebo na servisné stredisko spoločnosti Samsung.
 - Ak je vrecko na prach v čistiacej stanici plné prachu, čistiaca stanica sa môže vypnúť vplyvom poistky motora proti prehriatiu. Vrecko na prach vymeňte a čistiacu stanicu môžete používať ďalej.
 - Ak sa v odsávanom prachu nachádza larva, môže sa vo vrecko na prach rozmnožiť. Očistite čistiacu stanicu vlhkou utierkou a vymeňte vrecko na prach.
 - Na čistiacu stanicu netlačte, mohla by sa prevrhnúť.
 - Mohlo by dôjsť k zraneniu, prípadne poškodeniu výrobku alebo podlahy.

UPOZORNENIE

- Výrobok pri skladovaní neopierajte o stenu ani o stôl.
 - Výrobok môže spadnúť a spôsobiť zranenie alebo sa vážne poškodiť.
- Nedovoľte deťom, aby sa počas čistenia dotýkali výrobku.
 - Keď sa vysávač prehreje, deti by sa mohli popáliť.
- Čistiacu stanicu prenášajte oboma rukami.
- Pri vyťahovaní napájacieho kábla z drážky na spodnej strane čistiacej stanice ho neťahajte násilím. Kábel jemne otočte na bok tak, aby sa dal bez problémov vytiahnuť.
 - Napájací kábel sa môže poškodiť a spôsobiť úraz elektrickým prúdom alebo požiar.
- Pred odpojením alebo pripojením čistiacej stanice z/do elektrickej zásuvky vysávač vypnite a uistite sa, že sa rukami nedotýkate vidlice napájacej zástrčky.
 - Hrozí riziko požiaru alebo zásahu elektrickým prúdom.

Príloha

- Nestúpajte počas používania silou na hornú časť sprejového otočného zametača.
 - Môžete poškodiť prístroj alebo podlahu.
- Pri čistení dávajte pozor, aby bočná strana kefy nenarazila do časti lišty, steny, nábytku atď. a neznečistila ju.
 - V prípade mierneho znečistenia ho odstráňte vlhčenou utierkou alebo čistiacim prostriedkom.
- Výrobok počas používania nečistite vodou.
- Výrobok by ste mali používať na suchých miestach. Nepoužívajte ho na mokrých miestach ani vo vode.
- Do nádrže na vodu sprejového otočného zametača nenalievajte vodu, rozpúšťadlo a pod.
 - Hrozí riziko poruchy výrobku alebo zníženia jeho výkonu.
- Keď sprejový otočný zametač nepoužívate, z nádrže na vodu vylejte všetku vodu.
- Nepoužívajte bez založeného filtra.

Údržba

POZNÁMKA

- Ak sa vnútorná časť sprejového otočného zametača upchá veľkým cudzím predmetom, rýchlosť otáčania sa zníži alebo rotačný disk sa zastaví.

UPOZORNENIE

- Vysávač netlačte, keď je uložený v čistiacej stanici.
 - Mohlo by dôjsť k zraneniu, prípadne poškodeniu výrobku alebo podlahy.
- Kefu vysávača nečistite vodou. Čistenie vodou môže spôsobiť deformáciu častí alebo ich poruchu.
- Ak si všimnete, že sa postupne znižuje sací výkon vysávača alebo sa vysávač nadmerne prehrieva, vyčistite komponenty a vymeňte filtre.
- Keď začne čistiaca stanica nepríjemne zapáchať, vymeňte vrečko na prach alebo vyčistite filtre.

Riešenie problémov

Pred kontaktovaním servisu si prečítajte nižšie uvedené problémy a riešenia. Upozorňujeme, že vám budú účtované akékoľvek servisné hovory, pri ktorých sa nezistia žiadne chyby.

Problém	Riešenie
Vysávač nefunguje.	<ul style="list-style-type: none">• Skontrolujte stav batérie a nabite ju.• Skontrolujte, či nie je zariadenie vypnuté, a zapnite ho stlačením tlačidla napájania.• Skontrolujte, či nie je zablokovaná teleskopická trubica, nádoba na prach alebo kefa.• Skontroluje, či je umývateľný mikrofilter vložený správne.• Ak sa vysávač dlhšiu dobu nepoužíval, nabite batériu.• V prípade, že batéria prestane fungovať, vymeňte ju.
Otočná kefka (alebo rotačný disk) príslušenstva sa nepohybuje.	<ul style="list-style-type: none">• Keď sa na displeji zobrazí hlásenie „Check Brush (Skontrolujte kefu)“, vypnite vysávač a skontrolujte, či kefu neblokuje cudzí predmet. Ak áno, tento cudzí predmet odstráňte a vysávač znova spustíte.• Keď je vysávač zapnutý, vypnite ho a znova zapnite.<ul style="list-style-type: none">- Ak sa pri používaní úzkej LED kefy a sprejového otočného zametača aktivuje poistka motora kefy proti prehriatiu, môže trvať asi 30 minút, kým motor vychladne.
Z otvoru na výstup vzduchu alebo z filtra výrobku vychádza zápach.	<ul style="list-style-type: none">• Pravidelne vyprázdňujte nádobu na prach a čistite filtre.<ul style="list-style-type: none">- Keďže váš vysávač je nový výrobok, počas prvých 3 mesiacov jeho používania je prítomnosť mierneho zápachu bežná.- Ak používate vysávač často a dlhodobo, nahromadené nečistoty v nádobe na prach alebo prach na filtri môžu spôsobiť zápach.• Náhradné filtre sú dostupné od vášho miestneho servisného technika značky Samsung.
Pri čistení hrubých a mäkkých koberčkov vzniká statická elektrina.	<ul style="list-style-type: none">• Materiály koberčeka (koberček v zariadení pre deti, koberček na tlmenie hluku medzi poschodiami atď.) môžu spôsobiť vznik statickej elektriny.<ul style="list-style-type: none">- Presuňte kefu na chvíľu na normálnu podlahu a potom sa vráťte späť ku koberčeku. Statická elektrina by mala zmiznúť.
Sprejový otočný zametač nestríeka vodu.	<ul style="list-style-type: none">• Keď používate sprejový otočný zametač po prvý raz, vzduch vo vnútornom čerpadle a trubici môže spôsobovať oneskorenie pri rozstrekaní vody.<ul style="list-style-type: none">- Odpojte nádrž na vodu, stlačte tlačidlo + a skontrolujte, či čerpadlo pri prevádzke vydáva zvuk.- Naplňte nádrž na vodu, pripojte ju k sprejovému otočnému zametaču a následne stláčajte opakovane tlačidlo +.
Vysávač sa nedá nabiť.	<ul style="list-style-type: none">• Skontrolujte, či napätie dodávané do čistiacej stanice zodpovedá požiadavkám čistiacej stanice.• Skontrolujte, či je vysávač zapnutý a potom skontrolujte, či svieti LED indikátora nabíjania batérie.• Skontrolujte, či sa na nabíjacom termináli nenachádzajú nečistoty (prach). Pomocou bavlneného tampónu alebo jemnej handričky odstráňte akékoľvek nečistoty.

Problém	Riešenie
Vysávač sa počas vysávania vypne.	<ul style="list-style-type: none"> • Keďže tento výrobok je vybavený poistkou motora proti prehriatiu, za nasledujúcich podmienok sa môže dočasne vypnúť. Po odstránení príčiny problému môžete výrobok znova zapnúť. (Čas sa v tomto prípade môže líšiť v závislosti od teploty prostredia.) <ul style="list-style-type: none"> - Keď sa počas používania vysávača naplní nádoba na prach. - Keď sa počas používania vysávača upchá kefa. - Ak sa príliš dlho používa predlžovací štrbinový nadstavec.
Sací výkon náhle klesá a vysávač vydáva vibračné zvuky.	<ul style="list-style-type: none"> • Skontrolujte, či kefa, nádoba na prach alebo teleskopická trubica nie sú upchaté cudzími predmetmi a odstráňte ich. • Skontrolujte, či nie je nádoba na prach úplne naplnená prachom. Ak je nádoba plná, vyprázdnite ju. • Skontrolujte, či nie je špinavý filter. Ak je špinavý, vyčistite ho.
Dokončili ste vysávanie, ale z príslušenstva stále vypadávajú drobné čiastočky prachu.	<ul style="list-style-type: none"> • Po skončení vysávania nechajte vysávač bežať ešte aspoň 10 sekúnd, aby sa vysali všetky drobné čiastočky prachu.
Kefa sa zastaví na koberci s dlhým vlasom alebo na rohožke.	<ul style="list-style-type: none"> • Ochranný režim sa môže aktivovať s cieľom zabrániť poškodeniu motora preťažením. Režim nastaví sací výkon podľa dĺžky vlasu a miery odporu koberca.

- Tento vysávač vyhovuje nasledujúcim normám.
 - Smernica o nízkom napätí 2014/35/EÚ
 - Smernica EMC 2014/30/EÚ

Technické údaje výrobku

Čas nabíjania a vysávania sa môže líšiť v závislosti od použitej kefy a podmienok používania.

Model		Séria VS20B95****	
Spotreba energie (vysávač)		Pri používaní vysávača v ruke: 580 W	
Údaje o batérii		Lítium-iónová, 25,2 V, 2200 mAh, 7-článková	
Hmotnosť (vysávač)		2,74 kg (trysková dvojitá kefa) 2,56 kg (úzka LED kefa)	
Veľkosť	Vysávač	Šírka 250 mm × hĺbka 210 mm × výška 1000 mm	
	Čistiaca stanica	Šírka 300 mm × hĺbka 300 mm × výška 850 mm	
Doba nabíjania		3,5 hodiny	
Doba čistenia (predvolený režim: „Normal“)	Kombinovaný nastaviteľ/Predĺžovací štrbinový nastaviteľ	„Minimum“: Pribl. 60 min.	„Normal“: Pribl. 30 min.
		„Maximum“: Pribl. 10 min.	„JET“: Pribl. 3 min.
	Trysková dvojitá kefa	„Minimum“: Pribl. 42 min.	„Normal“: Pribl. 24 min.
		„Maximum“: Pribl. 14 min.	„JET“: Pribl. 8 min.
	Úzka LED kefa	„Minimum“: Pribl. 48 min.	„Normal“: Pribl. 25 min.
		„Maximum“: Pribl. 14 min.	„JET“: Pribl. 9 min.
Sprejový otočný zmetač	Pribl. 100 min.		

POZNÁMKA

Čas čistenia uvedený v tabuľke vyššie vychádza z testu pri použití jednej batérie. Pri používaní dvoch batérií za sebou sa čas čistenia zdvojnásobí.

Poznámky

Poznámky

Poznámky

