

Vysávač

Používateľská príručka

VS20C85**** Series

- Skôr než začnete používať toto zariadenie, pozorne si prečítajte pokyny.
- Len na použitie v interiéri



SAMSUNG

Obsah

Bezpečnostné informácie	3	Prevádzka	13
Dôležité bezpečnostné symboly	3	Montáž držiaka na stenu	13
Všeobecné informácie	4	Inštalácia držiaka na stenu	13
Vysávač	5	Používanie držiaka na stenu	14
Údržba	7	Nabíjanie batérie	16
Držiak na stenu	8	Vloženie batérie	16
Batéria	9	Vysunutie batérie	16
Príprava	11	Nabíjanie doplnkovej batérie	17
Príslušenstvo	11	Používanie tlačidiel a displeja	18
Prehľad dielov	12	Používanie príslušenstva	19
		Údržba	21
		Čistenie vysávača	21
		Príloha	27
		Poznámky a upozornenia	27
		Riešenie problémov	31
		Technické údaje výrobku	33

Bezpečnostné informácie

- Pred prevádzkou zariadenia si dôkladne prečítajte túto príručku a uchovajte si ju na budúce použitie.
- Keďže nasledujúce prevádzkové pokyny platia pre viacero modelov, charakteristiky vysávača sa môžu mierne odlišovať od tých, ktoré sú popísané v tejto príručke.

Dôležité bezpečnostné symboly

VAROVANIE

Indikuje nebezpečenstvo usmrtenia alebo vážneho zranenia.

UPOZORNENIE

Indikuje riziko zranenia osôb alebo vzniku materiálnych škôd.

POZNÁMKA

Indikuje, že nasledujúci text obsahuje dôležité doplňujúce informácie.

Bezpečnostné informácie

Všeobecné informácie

Viac informácií o ochrane životného prostredia a regulačných povinnostiach týkajúcich sa konkrétnych výrobkov spoločnosti Samsung, ako je napríklad nariadenie REACH (smernica OEEZ, batérie), nájdete na webovej lokalite samsung.com/uk/aboutsamsung/samsungelectronics/corporatecitizenship/data_corner.html

Nedodržanie týchto požiadaviek môže viesť k poškodeniu vnútorných častí vysávača a k strate záruky.

- Pozorne si prečítajte všetky pokyny. Pred zapojením stanice sa uistite, že napätie sieťovej zástrčky je totožné s tým, ktoré je uvedené na menovitom štítku na spodnej strane stanice.
- Toto zariadenie môžu používať deti od 8 rokov a osoby so zníženými fyzickými, zmyslovými alebo mentálnymi schopnosťami, prípadne s nedostatkom skúseností a vedomostí, ak na ne niekto dozerá a poskytuje im pokyny na bezpečné používanie zariadenia, pričom sú si vedomé rizík spojených s používaním. Deti sa nesmú s týmto spotrebičom hrať. Deti by nemali vysávač čistiť ani vykonávať jeho údržbu bez dozoru dospelých.
- Nedovoľte, aby bol vysávač kedykoľvek zapnutý bez dozoru.
- Tento výrobok je určený len na používanie v domácnostiach. (Tento výrobok používajte výlučne na účely, na ktoré bol určený.)
- Nedovoľte, aby sa deti na výrobku vozili alebo sa s ním hrali.
 - Môže dôjsť k úrazu alebo poškodeniu výrobku.

Vysávač

- Pri skladaní vysávača dávajte pozor, aby sa vám pri pohybe sklápajúcej časti nezachytili do rukoväte prsty ani ruky.
- Nepoužívajte vysávač na mokrom koberci alebo podlahe.
- Výrobok nepoužívajte na nasledujúcich miestach:
 - Na mieste, kde sa na podlahe nachádza horiaca sviečka alebo stolová lampa.
 - Na mieste, kde sú zapnuté ohrievače alebo kde sa nachádzajú tlejúce uhlíky v krbe bez dozoru, v popolníku a pod.
 - V prítomnosti horľavých materiálov (olejový náter, riedidlo, látky proti moliam, benzín, alkohol, riedidlo, popolník s tlejúcou cigaretou a pod.).
 - V uzavretých priestoroch, ktoré sú naplnené výbušnými alebo toxickými výparmi.
- Nevysávajte nasledujúce predmety. Môže dôjsť k narušeniu správneho chodu výrobku alebo k jeho poškodeniu.
 - Zápalky alebo tlejúci popol či cigarety.
 - Tvrdé alebo ostré predmety.
 - Toxické materiály (chlórové bielidlo, amoniak, čistiadlo odpadov atď.).
 - Kvapaliny, ako napríklad vodu, nápoje alebo zvieracie exkrementy.
 - Kriedový prach.
- Ak dôjde k úniku plynu alebo použitiu horľavého spreja (napr. odstraňovača prachu), nedotýkajte sa napájacej zásuvky a otvorte okno, aby sa miestnosť vyvetrala.
 - Hrozí nebezpečenstvo výbuchu alebo vzniku požiaru.
- Ak výrobok vydáva podozrivé zvuky alebo z neho vychádza zápach či dym, výrobok ihneď vypnite a obráťte sa na servisné stredisko spoločnosti Samsung.
 - Hrozí riziko zásahu elektrickým prúdom alebo požiaru.

Bezpečnostné informácie

- Pri používaní vysávača si dajte pozor, aby ste sa nezranili o pohyblivé alebo otáčavé súčasti.
 - Časti tela (vlasy, ruky atď.) udržiajte ďalej od otočnej kefy alebo rotačného disku.
- Pri vysávaní steny alebo stropu by ste mali používať obe ruky.
 - Pri vysávaní pomocou jednej ruky si môžete poškodiť zápästie alebo vám vysávač môže vypadnúť a spôsobiť zranenie alebo sa poškodiť.
- Vysávač nepoužívajte na čistenie objektov, ktoré sa môžu ľahko poškriabať (monitory, zariadenia z nehrdzavejúcej ocele atď.).
- V určitých prípadoch môže koleso kefy poškriabať podlahu. Pred použitím vysávača skontrolujte kolieska kefy.
 - Ak sa na kolesách kefy nachádza cudzí predmet, ktorý nie je možné ľahko odstrániť, obráťte sa na servisné stredisko spoločnosti Samsung.
- Nedotýkajte sa otočnej kefy vnútri kefy, ak je v pohybe.
 - Mohla by sa vám do nej zachytiť ruka a mohli by ste prísť k zraneniu.
- Vysávač nepoužívajte na priamom slnku alebo pri vysokej teplote.
- Ak na príslušenstvo s motorom príliš zatlačíte alebo sa v otočnej kefke (alebo v rotačnom disku) zachytí cudzí predmet, príslušenstvo sa môže zastaviť, aby sa ochránil motor alebo výrobok. Vysávač vypnite, odstráňte cudzí predmet a potom ho znova zapnite.
- V závislosti od vlhkosti, teploty, podlahového materiálu a ďalších faktorov sa môže vo vašej domácnosti vyskytovať statická elektrina. Ak sa to stáva pravidelne, kontaktujte servisné stredisko spoločnosti Samsung.
- Nepoužívajte nadstavec na vysávanie zvieracích chlпов+ príliš dlho v malých priestoroch a nenechávajte nadstavec na vysávanie zvieracích chlпов+ rotovať na jednom mieste.
 - V prípade citlivých materiálov môže dôjsť k ich poškodeniu.

-
- Nepoužívajte kombinovaný nadstavec na tvrdých materiáloch, ako je koža alebo drevo, ak štetiny nie sú vysunuté.

Údržba

- Pri používaní alebo po použití by ste mali vysávač položiť na zem alebo ho umiestniť na držiak na stenu.
 - Výrobok môže spadnúť a spôsobiť zranenie alebo sa vážne poškodiť. Okrem toho vám nemusí byť nahradená škoda.
- Vysávač neskladujte v aute.
- Pred vyberaním cudzích predmetov z výrobku ho najskôr vypnite.
 - Ak je počas vyberania cudzích predmetov výrobok zapnutý, môže dôjsť k zraneniu alebo poškodeniu výrobku.
- V prípade čistenia vonkajšej časti výrobku vysávač najprv vypnite a potom ho utrite suchou tkaninou. Zabráňte priamemu kontaktu vysávača s vodou a prchavými látkami ako sú benzén, riedidlo alebo alkohol.
 - Ak v dôsledku kontaktu s vodou dôjde k poruche, výrobok vypnite a kontaktujte servisné stredisko spoločnosti Samsung.
- Na čistenie umývateľných častí nepoužívajte zásadité čistiace prostriedky, kyselinu, priemyselné čistiace prostriedky, osviežovače vzduchu, kyselinu octovú a pod.
 - Môže dôjsť k poškodeniu výrobku (poškodenie plastu, deformácia, zmena farby alebo potlače a pod.).

Bezpečnostné informácie

Umývateľné časti		Nádoba na prach, umývateľný mikrofilter, jemný prachový filter, filter s kovovou siečkou, suchá handrička
Vhodný čistiaci prostriedok	Neutrálny	Čistiaci prostriedok na umývanie riadu
Zakázaný čistiaci prostriedok	Zásaditý	Tekutý kyslík, prípravok na odstraňovanie plesní a pod.
	Kyselina	Parafínový olej, emulgátor a pod.
	Priemyselné čistiace prostriedky	NV-I, PB-I, Opti, alkohol, acetón, benzén, riedidlo a pod.
	Osviežovač vzduchu	Sprejové osviežovače vzduchu (s vôňou kávy, bylínok a pod.)
	Oleje	Živočišne oleje, rastlinné oleje
Iné	Konzumná kyselina octová, ocot, ľadová kyselina octová a pod.	

- Ak výrobok ponecháte niekoľko hodín na priamom slnku, môže to spôsobiť deformáciu alebo zmenu farby dielov. Z toho dôvodu skladujte výrobok v tieni.
- Po vyčistení nádoby na prach, filtra s kovovou siečkou alebo umývateľného mikrofiltra vodou ich sušte v tieni.
 - Pri pôsobení tepla môže dôjsť k deformácii dielov.

Držiak na stenu

- Polarizovanú zástrčku neupravujte tak, aby sa dala zapojiť do nepolarizovanej zásuvky alebo predlžovacieho kábla.
- Zariadenie nepoužívajte v exteriéri ani na mokrych povrchoch.
- Držiak na stenu odpojte zo zásuvky, keď ho nepoužívate a pred vykonaním servisu.
- Na nabíjanie používajte len držiak na stenu dodaný výrobcom.
- Zariadenie nepoužívajte s poškodeným káblom alebo zástrčkou.
- Zariadenie neťahajte ani nedvíhajte za kábel, kábel nepoužívajte ako držadlo, cez kábel nezatvárajte dvere ani kábel neťahajte cez ostré okraje alebo rohy. Zabráňte kontaktu kábla s horúcimi povrchmi.

- Nepoužívajte predlžovacie káble ani zásuvky s nedostatočným menovitým prúdom.
- Nenabíjajte batériu, ktorá nie je nabíjateľná.
- Zástrčku neodpájajte ťahaním za kábel. Odpojenie vykonajte uchopením za zástrčku, nie za kábel.
- Batérie neznehodnocujte ani nespálujte, pretože pri vysokých teplotách vybuchnú.
- Držiak na stenu sa nepokúšajte otvárať. Opravy môže vykonávať len kvalifikované servisné stredisko Samsung.
- Držiak na stenu nevystavujte vysokým teplotám a nedovoľte, aby sa držiak na stenu dostal do kontaktu s vlhkom alebo akoukoľvek vlhkosťou.

Batéria

- Batérie neznehodnocujte ani nespálujte, pretože pri vysokých teplotách vybuchnú.
- Batériu nenechajte padnúť a nevystavujte ju nadmernému či náhlemu tlaku.
- Batériu nerozoberajte. Vždy sa uistite, že nevytvoríte skrat medzi kladným (+) a záporným (-) terminálom.
- Batériu používajte výlučne s týmto výrobkom, nekladajte ju do iných elektronických spotrebičov a nepoužívajte ju na iné účely.
- Pri kúpe novej batérie skontrolujte, či sa na nej nachádza názov modelu (VCA-SBTA95) a originálne logo **SAMSUNG**.
 - Ak si chcete zakúpiť akékoľvek spotrebné príslušenstvo, obráťte sa na najbližšieho maloobchodného predajcu spoločnosti Samsung Electronics alebo na servisné stredisko spoločnosti Samsung.

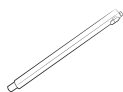
Bezpečnostné informácie

- Pri nadmernom používaní alebo extrémnych teplotách môže dôjsť k úniku z článkov batérie. Ak sa kvapalina dostane na pokožku, okamžite umyte postihnuté miesto vodou. Ak sa kvapalina dostane do očí, okamžite ich najmenej 10 minút vyplachujte čistou vodou. Vyhladajte lekársku pomoc.
- Pri vkladaní zasúvajte batériu do vysávača dovtedy, kým nebudete počuť cvaknutie. Tým zaručíte, že je batéria pevne pripojená.
 - V opačnom prípade môže dôjsť k pádu batérie a zraneniu alebo poškodeniu výrobku.
- Ak nebudete vysávač dlhšiu dobu používať alebo ak sa chystáte odísť z domu na dlhší čas, odpojte držiak na stenu a z vysávača vyťahnite batériu. Keď sa batéria nenabíja a nepoužíva sa, pomaly sa vybíja.
- Z bezpečnostných dôvodov na ochranu motora a batérie výrobok nepoužívajte, ak je teplota nižšia ako 5 °C alebo vyššia ako 45 °C.
- Nefunkčnú batériu zlikvidujte v súlade s miestnymi predpismi.

Príprava

Príslušenstvo

Príslušenstvo s označením * závisí od modelu a môže sa líšiť.



Trubica



Nadstavec na vysávanie zvieracích chlпов+



Kombinovaný nadstavec



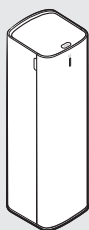
Predlžovací štrbinový nadstavec



Flexibilný nadstavec



Používateľská príručka



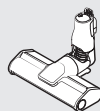
* Čistiaca stanica



* Trysková dvojité kefka



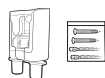
* Sprejový otočný zmetač/Nádrž na vodu/Opakovane použiteľné podušky na mokré čistenie



* Úzka LED kefka



* Jednorazové podušky na mokré čistenie/Pripojiteľná poduška



Držiak na stenu (2 skrutky/2 hmoždinky)



* Batériová konzola



* Nabíjačka batérie



* Batéria



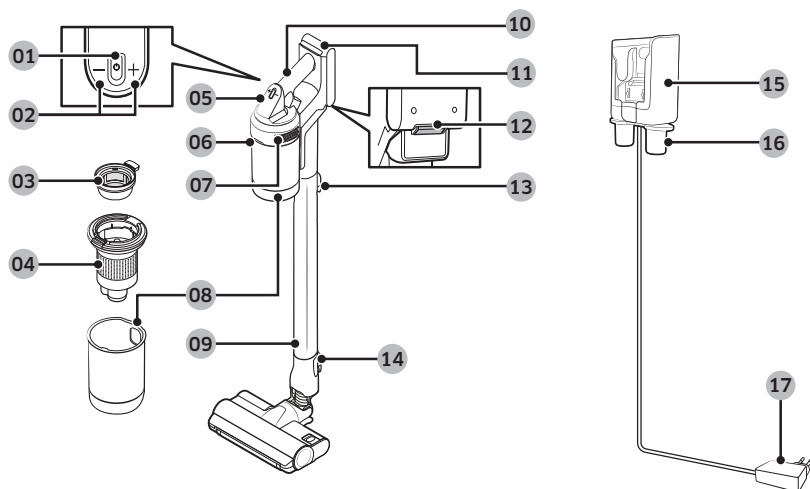
Nabíjačka batérie

* Voliteľné

- Model VS20C85****: Dodatočná batéria a nabíjačka sa dajú zakúpiť samostatne.
- Sprejový otočný zmetač obsahuje opakovane použiteľné podušky na mokré čistenie a jednorazové podušky na mokré čistenie.

Príprava

Prehľad dielov



- 01 Tlačidlo napájania (⏻)
- 02 Tlačidlá na ovládanie sacieho výkonu
- 03 Umývateľný mikrofilter
- 04 Filter s kovovou sieťkou
- 05 Displej
- 06 Tlačidlo na uvoľnenie nádoby na prach
- 07 Jemný prachový filter
- 08 Nádobka na prach
- 09 Trubica

- 10 Rukoväť
- 11 Indikátor nabíjania batérie
- 12 Tlačidlo na uvoľnenie batérie
- 13 Tlačidlo na uvoľnenie trubice
- 14 Tlačidlo na uvoľnenie kefy
- 15 Časť na nabíjanie vysávača
- 16 Držiak príslušenstva
- 17 Nabíjačka batérie

POZNÁMKA

Vlnový vzor na vonkajšej strane zariadenia má prirodzený vzhľad vďaka použitiu perlových plastových materiálov a jeho perlovému zloženiu. Lesklá perleť, ktorá je súčasťou materiálu, okrem toho vytvára excelentný lesklý povrch bez potreby ďalšieho náteru.

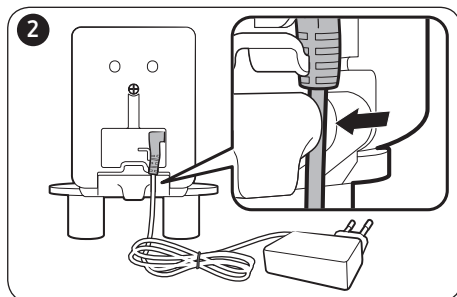
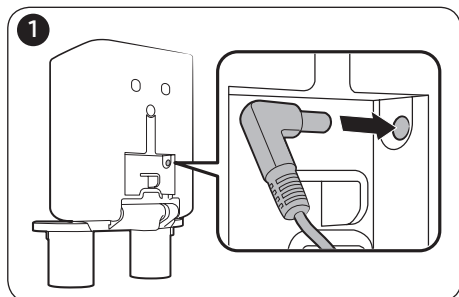
Prevádzka

⚠ UPOZORNENIE

Držiak na stenu namontujte na tvrdú betónovú stenu.

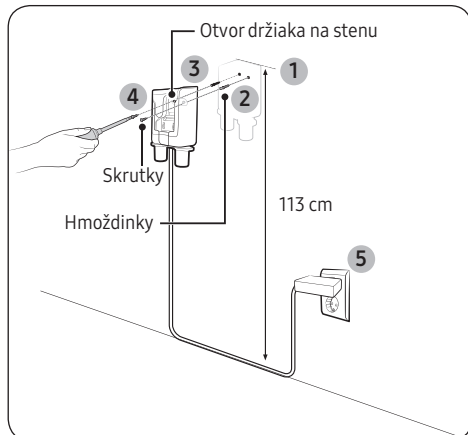
- V prípade jeho montáže na drevenú alebo sadrokartónovú stenu môže dôjsť k pádu produktu.

Montáž držiaka na stenu



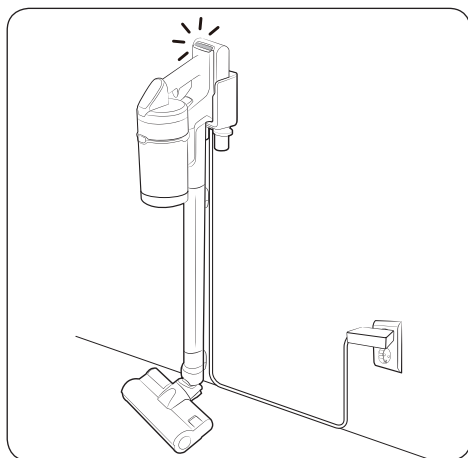
Pri odmontovaní držiaka na stenu postupujte v opačnom poradí.

Inštalácia držiaka na stenu



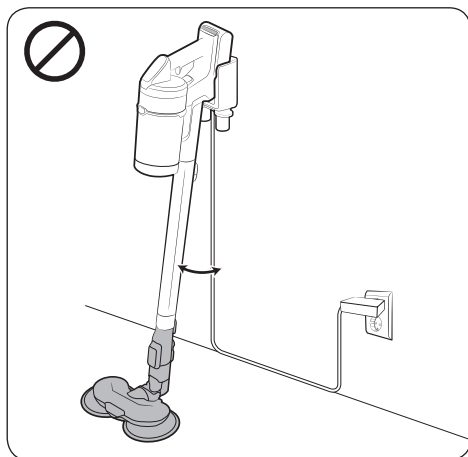
1. Inštalácia držiaka na stenu by mala byť nastavená tak, aby bola horná časť držiaka na stenu 113 cm od podlahy.
2. Použite držiak na stenu ako šablónu a označte miesto otvorov na skrutky.
3. Pomocou vrtáka s priemerom 6 mm vyvrtajte otvory s hĺbkou 50 mm a do otvoru vložte dodané hmoždinky.
4. Pomocou dodaných skrutiek pripevnite držiak na stenu k stene.
5. Pripojte držiak na stenu, umiestnite do neho vysávač a potom skontrolujte, či indikátor nabíjania batérie svieti.

Používanie držiaka na stenu



Nabíjanie

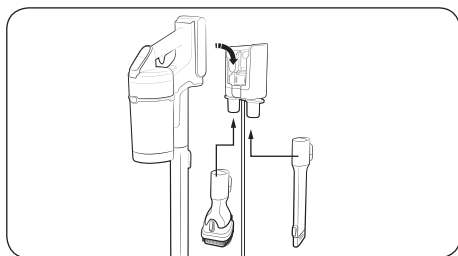
- Skontrolujte, či je zadná časť batérie správne vložená do držiaka na stenu.
- Skontrolujte, či počas nabíjania indikátor nabíjania batérie svieti.
- Počas nabíjania indikátor nabíjania batérie bliká. Po dokončení nabíjania indikátor prestane blikáť a zhasne.



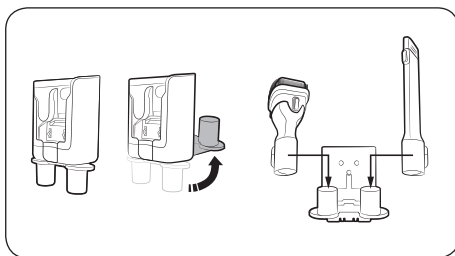
POZNÁMKA

Ak je sprejový otočný zametač pripojený k vysávaču, nemôžete vysávač správne nasadiť alebo nabíjať v držiaku na stenu.

Uskladnenie príslušenstva



[Keď je držiak na stenu nainštalovaný na stene]



[Keď držiak na stenu nie je nainštalovaný na stene]

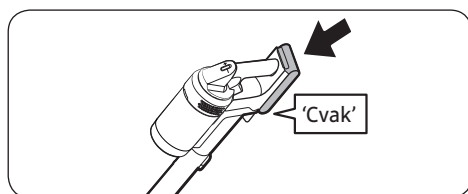
- Keď držiak na stenu nie je nainštalovaný na stene, zložte držiak príslušenstva tak, ako je to zobrazené na obrázku, a potom umiestnite držiak na stenu na rovný povrch (napríklad na stôl).
 - Aby ste držiak príslušenstva jednoducho zložili, najskôr vložte predĺžovací štrbinový nadstavec a potom skúste zložiť držiak príslušenstva.
- Prach, ktorý zostane v príslušenstve, môže pri jeho odpojení od vysávača vypadnúť.
 - Keď skončíte s používaním vysávača, používajte vysávač dlhšie ako 10 sekúnd v režime „Maximum“.

Prevádzka

Nabíjanie batérie

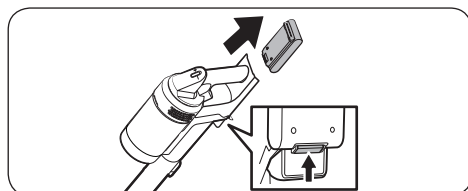
- Keď sa indikátor nabíjania batérie rozsvieti načerveno alebo sa na displeji zobrazí hlásenie „**Slabá batéria**“, nabíjte batériu.
- Počas nabíjania sa vysávač nedá používať.
- Skontrolujte, či je batéria správne vložená v časti na nabíjanie vysávača.
- Skontrolujte, či sa počas nabíjania zobrazuje indikátor nabíjania batérie.
- Po spustení nabíjania sa rozsvieti indikátor nabíjania batérie (v závislosti od úrovne nabitia bude červený, oranžový alebo žltý), ktorý postupne mení farbu a po dokončení nabíjania svieti nazeleno.

Vloženie batérie



Zatlačte batériu na koniec, až kým sa neozve cvaknutie.

Vysunutie batérie

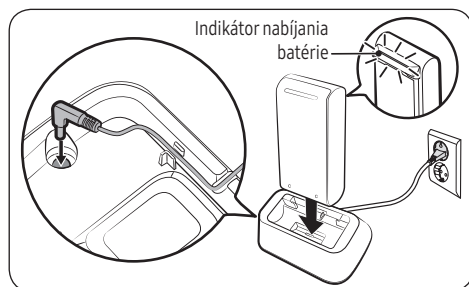


Stlačením tlačidla na uvoľnenie batérie na zadnej strane rukoväti vysuňte batériu.

⚠ UPOZORNENIE

- Pred vysunutím batérie musí byť vysávač vypnutý.
 - Ak batériu vysuniete násilím z vysávača, ktorý je v prevádzke, vysávač sa môže poškodiť.
- Dávajte pozor, aby vám batéria nespadla. Mohlo by dôjsť k zraneniu alebo poškodeniu batérie.

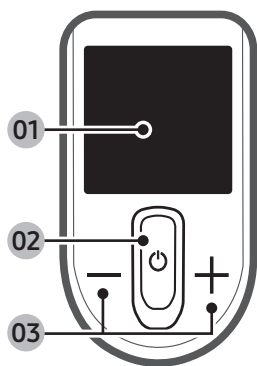
Nabíjanie doplnkovej batérie



Doplnkovú batériu nabíjajte na batériovej konzole.

- Poriadne zatlačte batériu do batériovej konzoly.
- Indikátor nabíjania batérie sa zapne a počas nabíjania batérie bude postupne svietiť načerveno, naoranžovo a nažltlo. Keď je batéria úplne nabitá, indikátor nabíjania batérie bude svietiť nazeleno.

Používanie tlačidiel a displeja



01 Displej

- Zobrazuje aktuálny režim („Minimum“, „Normal“, „Maximum“, „JET“) alebo výstražné hlásenie.

02 Napájanie (⏻)

- Stlačením tohto tlačidla vysávač zapnete alebo vypnete.
- Po zapnutí napájania sa vysávač spustí v režime „Normal“.
- Ak nasadíte sprejový otočný zmetač, vysávač sa spustí v režime „Umývanie“.

03 Ovládanie sacieho výkonu (+/-)

- Režim sacieho výkonu môžete zmeniť („Minimum“, „Normal“, „Maximum“) alebo „JET“).
- V režime „Umývanie“ môžete stlačením tlačidla + vystreknúť vodu jednorazovo alebo stlačením a podržaním tlačidla + môžete vodu nechať striekať 2 sekundy.
- Stlačením a podržaním tlačidla + na 3 sekundy vstúpíte do režimu nastavenia jazyka alebo ho opustíte. Stláčaním tlačidiel + alebo – vyberiete jazyk.
- Keď je vysávač uložený v držiaku na stenu, stlačte a podržte tlačidlo + na 5 sekúnd, čím aktivujete alebo deaktivujete režim Šetrenie energie.

📖 POZNÁMKA

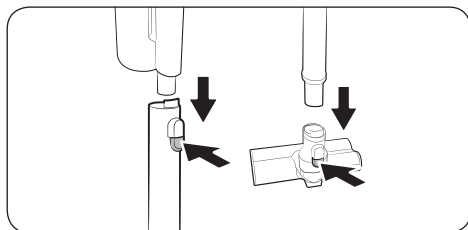
- Keď je vysávač v režime „Umývanie“, funguje iba tlačidlo +.
- Keď je vysávač v režime „Umývanie“, nie je možné vstúpiť do nastavenia jazyka.
- Režim šetrenia energie sa automaticky vypne, keď začnete vysávač používať.
- V závislosti od materiálu (koberec, rohož, matrac a pod.) môže kefa prilnúť k podlahe alebo sa nemusí točiť správne. Ak sa vyskytne tento problém, zmeňte režim sacieho výkonu na „Minimum“ alebo „Normal“.

Výstražné hlásenia

Hlásenie	Vysvetlenie
„Slabá batéria“	Zobrazí sa pri slabej batérii.
„Objekt uviazol v hubici“	Táto chyba sa zobrazí, keď sa do kefy alebo nástroja zachytil nejaký objekt.
„Chýba filter“	Táto chyba sa zobrazí, keď chýba mikrofilter.
„Upchatý“	Táto chyba sa zobrazí, keď je vysávač upchatý.
„Skontrolujte kefu, filter“	Upozorňuje používateľa, že má skontrolovať kefu, nástroj alebo filter, aby odstránil chybu s upchatým vysávačom.
„Skontrolujte mikro filter“	Upozorní používateľa a odporučí mu pravidelne kontrolovať a umývať mikrofilter. (Postupujte podľa časti „Čistenie vysávača“.)
„Úspora ener. Zapnúť“	Zobrazí sa, keď je zapnutý režim šetrenia energie.
„Úspora ener. Vypnúť“	Zobrazí sa, keď je vypnutý režim šetrenia energie.

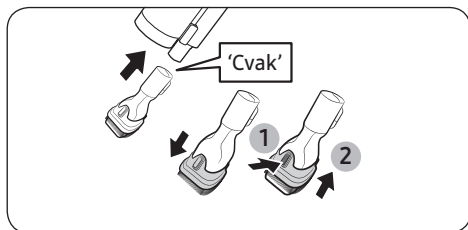
Používanie príslušenstva

Odpojenie príslušenstva



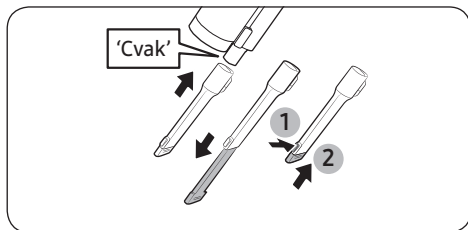
- Ak chcete príslušenstvo odpojiť, stlačte uvoľňovacie tlačidlo na zadnej strane každého príslušenstva.
- Skôr než odpojíte príslušenstvo, používajte vysávač 10 sekúnd v režime „Maximum“. Zabezpečíte tak, aby v príslušenstve nezostali žiadne cudzie predmety.

Kombinovaný nadstavec



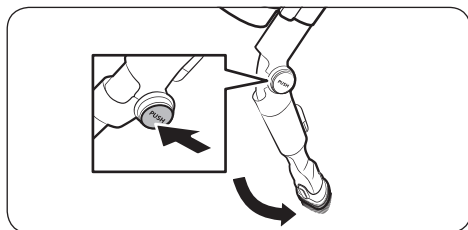
Používa sa na odstránenie prachu zo záclon, nábytku, pohoviek atď.

Predlžovací štrbinový nadstavec



Používa sa na odstraňovanie prachu zo žliabkov na okenných rámoch, úzkych štrbín, kútov a pod.

Flexibilný nadstavec

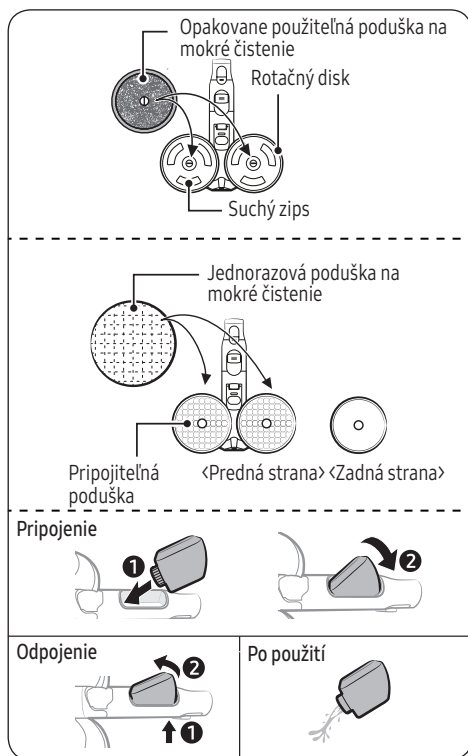


Používa sa na čistenie ťažko dostupných miest ako horné alebo zadné časti nábytku alebo stropy.

POZNÁMKA

Kombinovaný nadstavec alebo predlžovací štrbinový nadstavec môžete používať v kombinácii s flexibilným nadstavcom.

Sprejový otočný zmetač



Používa sa na čistenie drevenej alebo linoleovej podlahy pomocou podušky na mokré čistenie.

- Sprejový otočný zmetač nezahŕňa funkciu vysávania prachu.

Použitie opakovane použiteľnej podušky na mokré čistenie

- Pri pripájaní podušky na mokré čistenie skontrolujte, či sa poduška nachádza v strede rotačného disku.

Použitie jednorazovej podušky na mokré čistenie

- Jednorazovú podušku na mokré čistenie pripevnite k prednej strane pripojiteľnej podušky (strana so suchým zipsom) na rotačnom disku.
 - Ak jednorazovú podušku na mokré čistenie použijete bez pripojiteľnej podušky, účinnosť čistenia bude horšia.
- Po použití treba jednorazovú podušku na mokré čistenie zlikvidovať.

Odpojenie alebo pripojenie nádrže na vodu

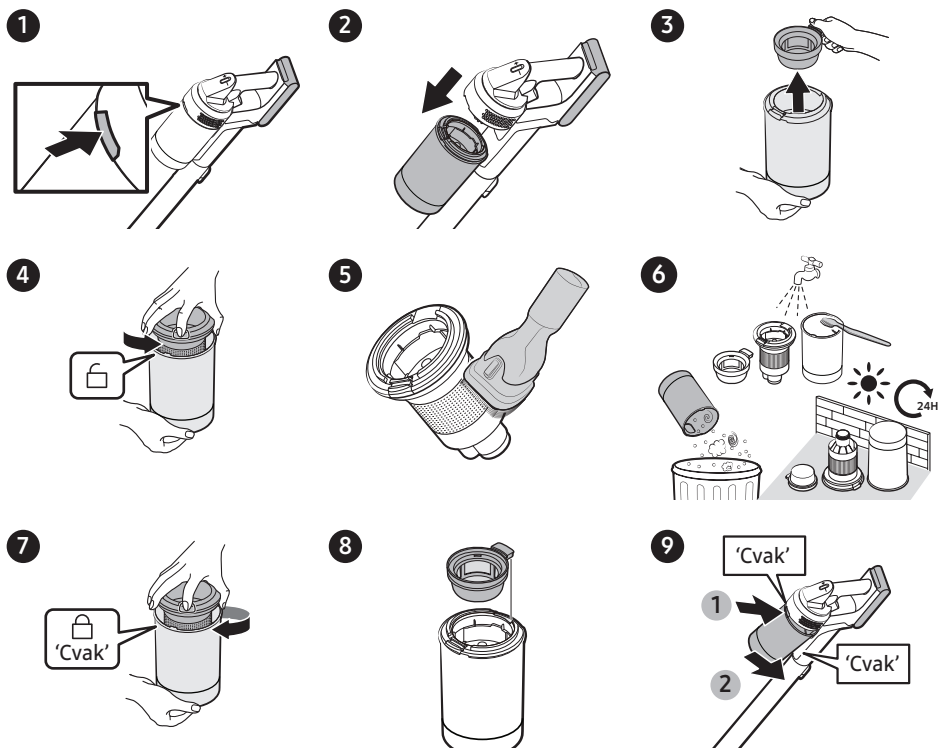
- Nádrž na vodu odpojte stlačením v dolnej časti.
- Pri pripájaní nádrže na vodu najprv nasuňte prednú stranu.

📖 POZNÁMKA

- Nepoužívajte podzemnú ani znečistenú vodu.
- Keď používate sprejový otočný zmetač po prvý raz, vzduch vo vnútornom čerpadle a trubici môže spôsobovať oneskorenie pri rozstrekaní vody. Tlačidlo + stlačajte opakovane.

Čistenie vysávača

Nádoba na prach/Umývateľný mikrofilter

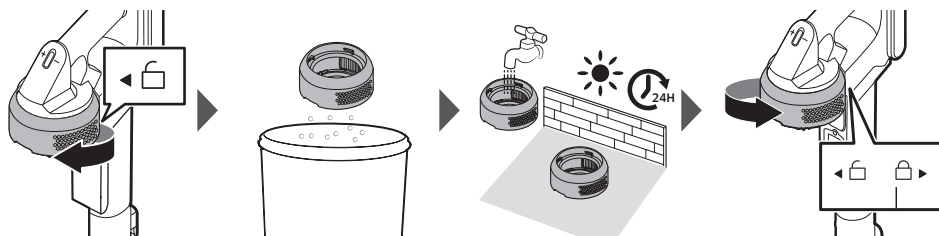


⚠ UPOZORNENIE

- Po vyčistení nádoby na prach a umývateľného mikrofiltra vodou by ste ich pred použitím mali nechať úplne vyschnúť v tieni dlhšie ako 24 hodín.
 - Pri pôsobení tepla môže dôjsť k deformácii dielov.
 - Ak filter nebude pred použitím úplne suchý, môže sa z neho šíriť zápach.
- Ak sú nádoba na prach alebo filter upchaté, vysávač môže zastaviť prevádzku vplyvom poistky motora proti prehriatiu.
 - Vyčistite nádoba na prach alebo filtre a následne môžete pokračovať v používaní vysávača.

Jemný prachový filter

Pred čistením filtra nezabudnite výrobok vypnúť.

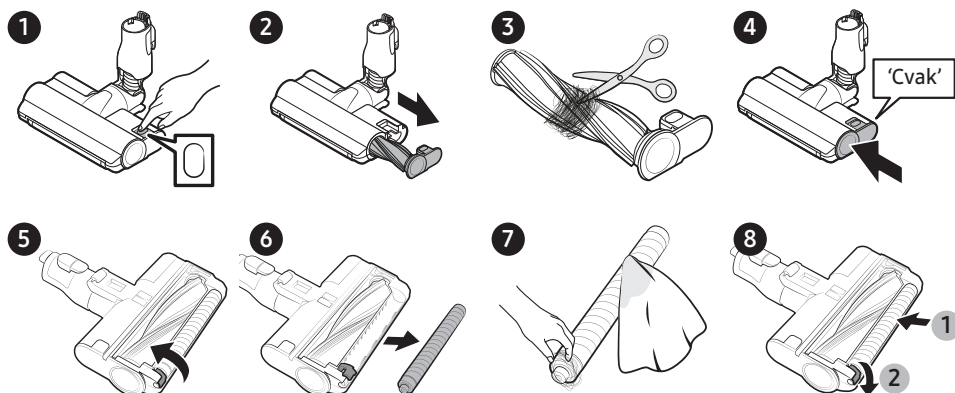


- Jemný prachový filter otočte, vyťahnite a jemným poklepaním z neho odstráňte prach.
- Aby ste udržali filter v najlepšom stave, raz za mesiac ho umyte pod tečúcou vodou.
- Po vyčistení ho nechajte na viac ako 24 hodín úplne vysušiť v tieni, až potom ho začnite opäť používať.
- Pri montáži otáčajte filtrom v protismere hodinových ručičiek dovtedy, kým nebude viditeľná čiara pod symbolom zámku.

📄 POZNÁMKA

- Pri umývaní filtra nepoužívajte saponáty ani nástroje.
- Nesušte teplom.

Trysková dvojitá kefka

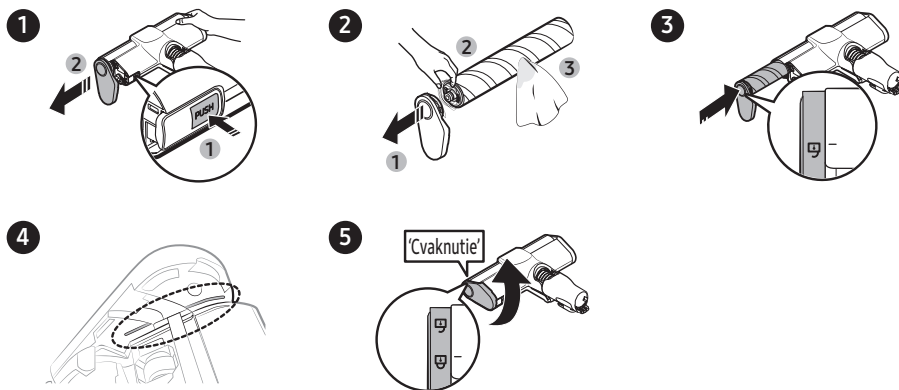


Ak sa cudzí predmet neodstráni, použite na jeho odstránenie nožnice.

⚠ UPOZORNENIE

- Ak sa do vysávača dostane handrička alebo cudzí predmet a zamotá sa na otočnej kefke, otočná kefka sa z dôvodu ochrany motora kefky zastaví. Po vyčistení kefky vypnite a znovu zapnite napájanie.
- Ak kefka po vyčistení nefunguje, vypnite napájanie a potom ho znova zapnite.
- Pri čistení kefky dávajte pozor, aby sa vám v jej záhyboch nezachytili prsty.

Úzka LED kefka



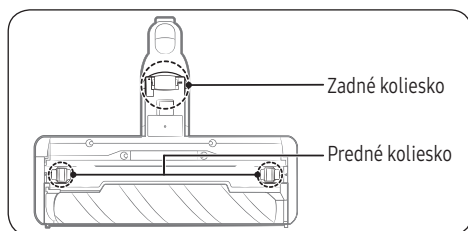
UPOZORNENIE

- Kefu nečistite vodou.
- Ak na kefe zostanú cudzie predmety, odstráňte ich vlhkou vreckovkou alebo suchou handričkou.

POZNÁMKA

- Ak otočná kefka po vyčistení úzkej LED kefy nefunguje, môže sa aktivovať poistka motora proti prehriatiu. Pred ďalším použitím počkajte najmenej 30 minút, kým motor nevychladne.
- Pri odstraňovaní zvyškových nečistôt mokrou vreckovkou jemne utrite otočnú kefku, aby ste ju nestlačili.
 - Aby ste zabránili stlačeniu štetín na otočnej kefke a vzniku nežiaducich vibrácií, sušte otočnú kefku vertikálne na podlahe.
- Správne vložte otočnú kefku do príslušnej drážky.

Koleska úzkej LED kefky



Pomocou malého skrutkovača demontujte predné a zadné koleska.

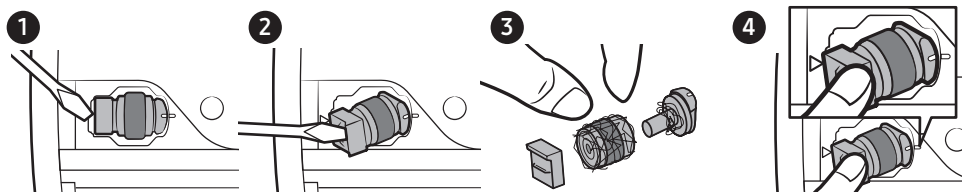
POZNÁMKA

Nástroje potrebné na demontáž. Plochý skrutkovač (so šírkou 3 mm alebo menej), krížový skrutkovač, páčidlo.

UPOZORNENIE

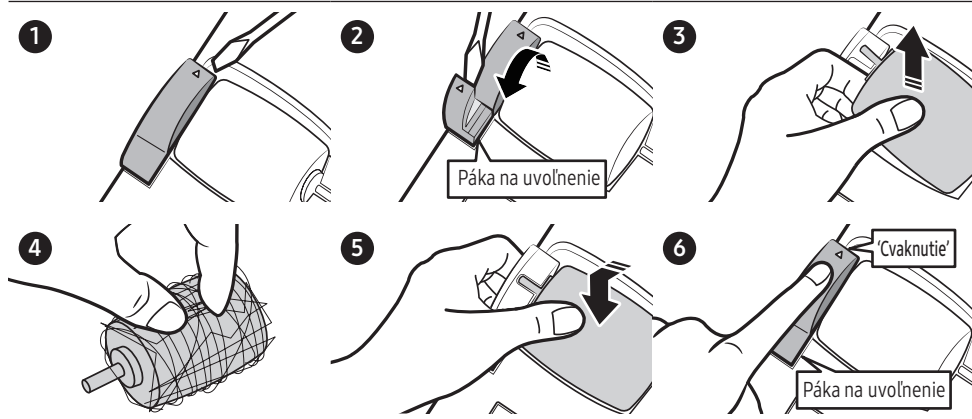
- V záujme zachovania bezpečnosti si pred demontážou nasadte rukavice.
- Ak používate nástroje, ktoré sú širšie alebo hrubšie ako drážky určené na demontáž, môžete výrobok poškodiť.
- Odpojené predné a zadné koleska udržiajte mimo dosahu detí. Dávajte si pozor na predné a zadné koleska, pretože môžu predstavovať riziko udusenía.
- Dajte si pozor, aby ste si pri používaní nástroja neporanili ruky ani iné časti tela.

Predné kolesko



- Demontujte predné koleska a odstráňte cudzie predmety, ktoré sú na nich zachytené. Potom koleska znova nasadte.
- Zarovnajte čiaru vyznačenú na kolesku s líniou tela kefky a potom ju znova vložte na miesto.

Zadné koliesko

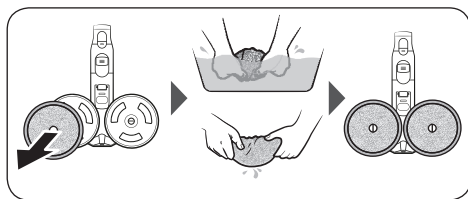


- Zadné koliesko odpojte nadvihnutím uvoľňovacej páky.
- Odpojte zadné koliesko a odstráňte cudzie predmety na ňom zachytené. Potom koliesko znova nasadte.
- Vložte zadné koliesko znova na miesto a potom stlačte páku na uvoľnenie, až kým nezačujete cvaknutie.

UPOZORNENIE

Dajte si pozor, aby ste skrutkovačom nepoškodili páku na uvoľnenie. Ak budete páku na uvoľnenie zdvíhať príliš silno alebo ak budete otáčať skrutkovač vložený do drážky, môže dôjsť k poškodeniu páky na uvoľnenie.

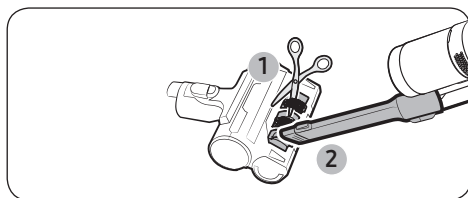
Sprejový otočný zmetač



POZNÁMKA

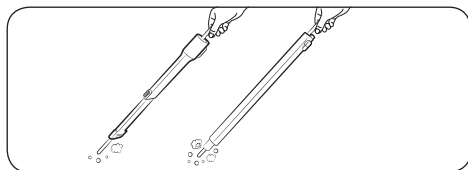
Ak rotačný disk po vyčistení sprejového otočného zmetača nefunguje, môže sa aktivovať poistka motora proti prehriatiu. Počkajte najmenej 30 minút, kým motor nevychladne, a pokračujte v činnosti.

Nadstavec na vysávanie zvieracích chlupov+



Zamotané vlasy alebo srst odstrihnite nožnicami a následne ich povysávajújte.

Predlžovací štrbinový nadstavec/Trubica



Predlžovací štrbinový nadstavec alebo trubicu čistite tak, že do nich zasuniete dlhú tenkú paličku, ktorou niekoľkokrát otočíte.

Poznámky a upozornenia

Inštalácia

UPOZORNENIE

- Výrobok neinštalujte v blízkosti vody, v oblasti s nadmernou vlhkosťou, v blízkosti okna atď.
- Držiak na stenu nainštalujte na miesto, kde sa nenachádzajú žiadne predmety, ktoré by mohli prasknúť a spôsobiť škodu na majetku.
- V prípade problémov s montážou držiaka na stenu sa obráťte na servisné stredisko spoločnosti Samsung.

Používanie batérie

POZNÁMKA

- Ak výrobok po nabití batérie nefunguje, vymeňte batériu. Ak nefunguje ani s novou batériou, kontaktujte servisné stredisko spoločnosti Samsung.
- Náhradné batérie a nabíjačky kolísky príslušenstva si treba zakúpiť samostatne.

UPOZORNENIE

- Batériu nevystavujte horúčave a ohňu.
- Vyberanie batérie zo zariadenia počas prevádzky môže viesť k jeho poruche.
- Ak ste odpojili batériu v čase, keď je motor vysávača v prevádzke, po opätovnom vložení batérie nemusí vysávač z bezpečnostných dôvodov 30 sekúnd fungovať.
- Pri zvýšenom používaní batérie sa môže doba prevádzky na batériu skracovať. Ak batériu už nie je možné nabiť alebo sa rýchlo vybíja, vymeňte opotrebenú batériu za novú.
- Používajte len batérie dodané výrobcom.

- Pred vložení batérie skontrolujte, či je batéria vložená v správnom smere.

Prevádzka

POZNÁMKA

- Pred prvým použitím novej batérie alebo ak ste batériu dlhšiu dobu nepoužívali, batériu nabite.
- Keď je stav nabitia batérie nízky, nabite ju. Ak stav batérie zostane dlhší čas na nízkej úrovni, môže to spôsobiť zníženie výkonu batérie.
- Pred použitím sprejového otočného zametača odpojte podušku na mokré čistenie, navlhčite ju a znova ju pripojte k rotačnému disku.
- Opakovane použiteľnú podušku na mokré čistenie sprejového otočného zametača vyperte v normálnej práčke pomocou neutrálneho pracieho prostriedku.
 - Po vystavení podušky na mokré čistenie teplu, zmäkčovaču a pod. môže dôjsť k zmene jej vlastností a k strate farby alebo zhoršeniu výkonnosti výrobku. Podušku na mokré čistenie nevyvárajte.
- So sprejovým otočným zametačom používajte originálne podušky na mokré čistenie od spoločnosti Samsung Electronics.
- V prípade použitia sprejového otočného zametača bez podušky na mokré čistenie sa na žiadnu poruchu prístroja nebude vzťahovať záruka a budú vám účtované servisné poplatky.
- Pri kúpe dodatočnej opakovane použiteľnej podušky na mokré čistenie pre sprejový otočný zametač kontaktujte servisné centrum spoločnosti Samsung.
- Pri kúpe ďalšej jednorazovej podušky na mokré čistenie skontrolujte názov modelu (VCA-SPA95).

-
- Pri nákupe ďalšieho vrečka na prach nezabudnite skontrolovať názov modelu (VCA-ADB952).
 - Ak si chcete zakúpiť akékoľvek spotrebné príslušenstvo, obráťte sa na najbližšieho maloobchodného predajcu spoločnosti Samsung Electronics alebo na servisné stredisko spoločnosti Samsung.

UPOZORNENIE

- Výrobok pri skladovaní neopierajte o stenu ani o stôl.
 - Výrobok môže spadnúť a spôsobiť zranenie alebo sa vážne poškodiť.
- Nedovoľte deťom, aby sa počas čistenia dotýkali výrobku.
 - Keď sa vysávač prehreje, deti by sa mohli popáliť.
- Pred odpojením alebo pripojením držiaka na stenu vysávač vypnite a uistite sa, že sa rukami nedotýkate vidlice napájacej zástrčky.
 - Hrozí riziko požiaru alebo zásahu elektrickým prúdom.
- Nestúpajte počas používania silou na hornú časť sprejového otočného zametača.
 - Môžete poškodiť prístroj alebo podlahu.
- Pri čistení dávajte pozor, aby bočná strana kefy nenarazila do časti lišty, steny, nábytku atď. a neznečistila ju.
 - V prípade mierneho znečistenia ho odstráňte vlhčenou utierkou alebo čistiacim prostriedkom.
- Výrobok počas používania nečistite vodou.
- Výrobok by ste mali používať na suchých miestach. Nepoužívajte ho na mokrých miestach ani vo vode.
- Do nádrže na vodu sprejového otočného zametača nenalievajte vodu, rozpúšťadlo a pod.
 - Hrozí riziko poruchy výrobku alebo zníženia jeho výkonu.
- Keď sprejový otočný zametač nepoužívate, z nádrže na vodu vylejte všetku vodu.

Príloha

- Nepoužívajte bez založeného filtra.

Údržba

POZNÁMKA

- Ak sa vnútorná časť sprejového otočného zametača upchá veľkým cudzím predmetom, rýchlosť otáčania sa zníži alebo rotačný disk sa zastaví.

UPOZORNENIE

- Kefu vysávača nečistite vodou. Čistenie vodou môže spôsobiť deformáciu častí alebo ich poruchu.
- Ak si všimnete, že sa postupne znižuje sací výkon vysávača alebo sa vysávač nadmerne prehrieva, vyčistite komponenty a vymeňte filtre.

Riešenie problémov

Pred kontaktovaním servisu si prečítajte nižšie uvedené problémy a riešenia. Upozorňujeme, že vám budú účtované akékoľvek servisné hovory, pri ktorých sa nezistia žiadne chyby.

Problém	Riešenie
Vysávač nefunguje.	<ul style="list-style-type: none">• Skontrolujte stav batérie a nabite ju.• Skontrolujte, či nie je zariadenie vypnuté, a zapnite ho stlačením tlačidla napájania.• Skontrolujte, či nie je zablokovaná teleskopická trubica, nádoba na prach alebo kefa.• Skontroluje, či je umývateľný mikrofilter vložený správne.• Ak sa vysávač dlhšiu dobu nepoužíval, nabite batériu.• V prípade, že batéria prestane fungovať, vymeňte ju.
Otočná kefka (alebo rotačný disk) príslušenstva sa nepohybujú.	<ul style="list-style-type: none">• Keď sa na displeji zobrazí hlásenie „Skontrolujte kefu“, vypnite vysávač a skontrolujte, či kefu neblokuje cudzí predmet. Ak áno, tento cudzí predmet odstráňte a vysávač znova spustíte.• Keď je vysávač zapnutý, vypnite ho a znova zapnite.<ul style="list-style-type: none">- Ak sa pri používaní úzkej LED kefy a sprejového otočného zametača aktivuje poistka motora kefy proti prehriatiu, môže trvať asi 30 minút, kým motor vychladne.
Z otvoru na výstup vzduchu alebo z filtra výrobku vychádza zápach.	<ul style="list-style-type: none">• Pravidelne vyprázdňujte nádobu na prach a čistite filtre.<ul style="list-style-type: none">- Keďže váš vysávač je nový výrobok, počas prvých 3 mesiacov jeho používania je prítomnosť mierneho zápachu bežná.- Ak používate vysávač často a dlhodobo, nahromadené nečistoty v nádobe na prach alebo prach na filtri môžu spôsobiť zápach.• Náhradné filtre sú dostupné od vášho miestneho servisného technika značky Samsung.
Pri čistení hrubých a mäkkých koberčiek vzniká statická elektrina.	<ul style="list-style-type: none">• Materiály koberčeka (koberček v zariadení pre deti, koberček na tlmenie hluku medzi poschodiami atď.) môžu spôsobiť vznik statickej elektriny.<ul style="list-style-type: none">- Presuňte kefu na chvíľu na normálnu podlahu a potom sa vráťte späť ku koberčeku. Statická elektrina by mala zmiznúť.
Sprejový otočný zametač nestríeka vodu.	<ul style="list-style-type: none">• Keď používate sprejový otočný zametač po prvý raz, vzduch vo vnútornom čerpadle a trubici môže spôsobovať oneskorenie pri rozstrekaní vody.<ul style="list-style-type: none">- Odpojte nádrž na vodu, stlačte tlačidlo + a skontrolujte, či čerpadlo pri prevádzke vydáva zvuk.- Naplňte nádrž na vodu, pripojte ju k sprejovému otočnému zametaču a následne stláčajte opakovane tlačidlo +.
Vysávač sa nedá nabiť.	<ul style="list-style-type: none">• Skontrolujte, či napätie dodávané držiaku na stenu zodpovedá požiadavkám držiaka na stenu.• Skontrolujte, či je vysávač zapnutý a potom skontrolujte, či svieti LED indikátora nabíjania batérie.• Skontrolujte, či sa na nabíjacom termináli nenachádzajú nečistoty (prach). Pomocou bavlneného tampónu alebo jemnej handričky odstráňte akékoľvek nečistoty.

Problém	Riešenie
Vysávač sa počas vysávania vypne.	<ul style="list-style-type: none">• Keďže tento výrobok je vybavený poistkou motora proti prehriatiu, za nasledujúcich podmienok sa môže dočasne vypnúť. Po odstránení príčiny problému môžete výrobok znova zapnúť. (Čas sa v tomto prípade môže líšiť v závislosti od teploty prostredia.)<ul style="list-style-type: none">- Keď sa počas používania vysávača naplní nádoba na prach.- Keď sa počas používania vysávača upchá kefa.- Ak sa príliš dlho používa predlžovací štrbinový nadstavec.
Sací výkon náhle klesá a vysávač vydáva vibračné zvuky.	<ul style="list-style-type: none">• Skontrolujte, či kefa, nádoba na prach alebo teleskopická trubica nie sú upchaté cudzími predmetmi a odstráňte ich.• Skontrolujte, či nie je nádoba na prach úplne naplnená prachom. Ak je nádoba plná, vyprázdňte ju.• Skontrolujte, či nie je špinavý filter. Ak je špinavý, vyčistite ho.
Dokončili ste vysávanie, ale z príslušenstva stále vypadávajú drobné čiastočky prachu.	<ul style="list-style-type: none">• Po skončení vysávania nechajte vysávač bežať ešte aspoň 10 sekúnd, aby sa vysali všetky drobné čiastočky prachu.
Kefa sa zastaví na koberci s dlhým vlasom alebo na rohožke.	<ul style="list-style-type: none">• Ochranný režim sa môže aktivovať s cieľom zabrániť poškodeniu motora preťažením. Režim nastaví sací výkon podľa dĺžky vlasu a miery odporu koberca.

- Tento vysávač vyhovuje nasledujúcim normám.
 - Smernica o nízkom napätí 2014/35/EÚ
 - Smernica EMC 2014/30/EÚ

Technické údaje výrobku

Čas nabíjania a vysávania sa môže líšiť v závislosti od použitej kefky a podmienok používania.

Model		Séria VS20C85****	
Spotreba energie (vysávač)		Pri používaní vysávača v ruke: 580 W	
Údaje o batérii		Lítium-iónová, 25,2 V, 2200 mAh, 7-článková	
Hmotnosť (vysávač)		2,63 kg (trysková dvojitá kefka) 2,44 kg (úzka LED kefka)	
Veľkosť	Vysávač	Šírka 250 mm × hĺbka 202 mm × výška 930 mm	
Doba nabíjania		3,5 hodiny	
Doba čistenia (predvolený režim: „Normal“)	Kombinovaný nadstavec/Predlžovací štrbinový nadstavec	„Minimum“: Pribl. 60 min.	„Normal“: Pribl. 30 min.
		„Maximum“: Pribl. 10 min.	„JET“: Pribl. 3 min.
	Trysková dvojitá kefka	„Minimum“: Pribl. 42 min.	„Normal“: Pribl. 24 min.
		„Maximum“: Pribl. 14 min.	„JET“: Pribl. 8 min.
	Úzka LED kefka	„Minimum“: Pribl. 48 min.	„Normal“: Pribl. 25 min.
		„Maximum“: Pribl. 14 min.	„JET“: Pribl. 9 min.
Sprejový otočný zmetač	Pribl. 100 min.		

POZNÁMKA

Čas čistenia uvedený v tabuľke vyššie vychádza z testu pri použití jednej batérie. Pri používaní dvoch batérií za sebou sa čas čistenia zdvojnásobí.

Obsah

PRÍPRAVA

Bezpečnostné informácie

35

INŠTALÁCIA

Inštalácia čistiacej stanice

39

Spríevodca inštaláciou

39

ÚDRŽBA

Údržba čistiacej stanice

42

Vrecko na prach

42

Nádoba na prach

43

Predmotorový filter

43

Mimoriadne jemný prachový filter

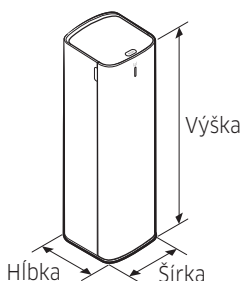
43

PREVÁDZKA

Používanie čistiacej stanice

40

Technické údaje výrobku



Model	VCA-SAE85*
Napájanie	Striedavý prúd 230 V, 50 Hz
Spotreba energie	1 600 W
Hmotnosť	5,0 kg
Rozmery	Š 180 mm × H 185 mm × V 600 mm
Doba prevádzky vyprázdnenia	Pribl. 18 ~ 20 s
Kompatibilné modely	VS20C85*

POZNÁMKA

- Vlnový vzor na vonkajšej strane výrobku má prirodzený vzhľad vďaka použitiu perlových plastových materiálov a jeho perlovému zloženiu.

Príslušenstvo



Vrecko na prach: 2 kusy (vo výrobku: 1 kus/Náhradné: 1 kus)



Napájací kábel



Používateľská príručka

POZNÁMKA

- Ak chcete zakúpiť ďalšie vrecko na prach, najskôr skontrolujte názov modelu (VCA-ADB90B) a logo Samsung (**SAMSUNG**), potom sa obráťte na najbližšieho predajcu značky Samsung Electronics alebo servisné stredisko spoločnosti Samsung.

Bezpečnostné informácie

Nasledujúci obsah je napísaný pre bezpečnosť používateľov a predchádzanie škodám na majetku. Pred použitím výrobku si dôkladne prečítajte túto príručku a používajte výrobok správnym spôsobom.

* Z bezpečnostných dôvodov by osoby so zníženými fyzickými, zmyslovými alebo mentálnymi schopnosťami, prípadne s nedostatkom skúseností a vedomostí nemali používať tento výrobok bez dozoru svojich opatrovníkov.

- Viac informácií o ochrane životného prostredia a regulačných povinnostiach týkajúcich sa konkrétnych výrobkov spoločnosti Samsung, ako je napríklad nariadenie REACH (smernica OEEZ, batérie), nájdete na webovej stránke: samsung.com/uk/aboutsamsung/samsungelectronics/corporatecitizenship/data_corner.html

Nedodržanie týchto požiadaviek môže viesť k poškodeniu vnútorných častí vysávača a k strate záruky.

Použité symboly Upozornenie/Varovanie

VAROVANIE

Indikuje nebezpečenstvo usmrtenia alebo vážneho zranenia.

UPOZORNENIE

Indikuje riziko zranenia osôb alebo materiálnych škôd.

Ďalšie použité symboly

POZNÁMKA

Indikuje, že nasledujúci text obsahuje dôležité doplňujúce informácie.

Všeobecné informácie

- Tento spotrebič môžu používať deti od 8 rokov a osoby so zníženými fyzickými, zmyslovými alebo mentálnymi schopnosťami, prípadne s nedostatkom skúseností a vedomostí, ak na ne niekto dozerá a poskytuje im pokyny na bezpečné používanie zariadenia, pričom sú si vedomé rizík spojených s používaním. Deti sa nesmú s týmto spotrebičom hrať. Deti by nemali vysávač čistiť ani vykonávať jeho údržbu bez dozoru dospelých.

Inštalácia

⚠ UPOZORNENIE

- Čistiaca stanica sa má umiestniť a používať na pevnej podlahe.
 - Ak sa výrobok prevrhne, môže dôjsť k zraneniu, prípadne poškodeniu výrobku a podlahy.
- Výrobok neumiestňujte ani nepoužívajte na nerovnej podlahe, koberci, konferenčnom stolíku, stole a pod.
 - Ak sa výrobok prevrhne, môže dôjsť k zraneniu, prípadne poškodeniu výrobku a podlahy.
- Výrobok neumiestňujte na stenu, za ktorou sú namontované potrubia (plyn alebo voda) alebo elektrické káble.
- Výrobok neinštalujte v blízkosti vody, v oblasti s nadmernou vlhkosťou, v blízkosti okna atď.

- Neinštalujte výrobok do priestorov, v ktorých sa často pohybujú ľudia, v blízkosti vstupnej haly alebo na úzku chodbu.
 - Ak ľudia o výrobok zakopnú, môže dôjsť k zraneniu alebo poškodeniu výrobku.

Súvisiace s elektrickou energiou

⚠ VAROVANIE

- Napájací kábel nadmerne neohýbajte a nekladte naň ťažké predmety.
 - V opačnom prípade hrozí riziko zásahu elektrickým prúdom alebo požiaru.
- Vidlice a kontaktnú plochu napájacej zástrčky očistite od prachu, vody a pod.
 - V opačnom prípade sa môže vyskytnúť porucha a hrozí riziko zásahu elektrickým prúdom.
- Napájací kábel neťahajte a nedotýkajte sa napájacej zástrčky mokrými rukami.
 - V opačnom prípade hrozí riziko zásahu elektrickým prúdom alebo požiaru.

- Nepoužívajte zdroj napájania s nesprávnym napätím. Nepoužívajte s výrobkom viacnásobnú zásuvku ani predĺžovací kábel. Nenechávajte napájací kábel voľne ležať na zemi. Kábel upevnite tesne pri stene.
 - V opačnom prípade hrozí riziko zásahu elektrickým prúdom alebo požiaru.
- Nepoužívajte poškodenú napájaciu zástrčku, napájací kábel ani uvoľnenú sieťovú zásuvku.
 - V opačnom prípade hrozí riziko zásahu elektrickým prúdom alebo požiaru.
- Ak sa napájací kábel poškodí, požiadajte kvalifikovaného opravára autorizovaného servisného strediska spoločnosti Samsung, aby vymenil napájací kábel za nový.
 - V opačnom prípade hrozí riziko zásahu elektrickým prúdom alebo požiaru.
- Čistiacu stanicu nesmú rozoberať ani upravovať žiadne osoby s výnimkou autorizovaného opravára.
- Pri používaní výrobku na verande sa uistite, že napájací kábel a napájacia zástrčka sa nedotýkajú vody.

Prevádzka

⚠ VAROVANIE

- V závislosti od vlhkosti, teploty, podlahového materiálu a ďalších faktorov vášho prevádzkového prostredia sa môže vyskytovať statická elektrina. Ak sa to stáva pravidelne, kontaktujte servisné stredisko spoločnosti Samsung.
- Nespôsobujte skrat dotýkaním sa napájacieho terminálu čínskymi paličkami na jedenie, kovovými skrutkovačmi a pod.
 - V opačnom prípade hrozí riziko poruchy výrobku alebo zásahu elektrickým prúdom.
- Uistite sa, aby sa žiadna tekutina, napríklad voda alebo džús, nedostala do kontaktu s vnútornou ani vonkajšou stranou výrobku.
 - V opačnom prípade hrozí riziko zásahu elektrickým prúdom alebo požiaru.
- Čistiaca stanica je vyrobená výhradne pre bezšnúrový vysávač Samsung Jet, preto ju nepoužívajte na iné účely.
- Výrobok nepoužívajte v blízkosti ohrevných zariadení (napr. ohrievačov) ani v priestoroch, kde sa nachádzajú horľavé spreje alebo horľavé materiály.
 - V opačnom prípade môže dôjsť k deformácii výrobku alebo vzniku požiaru.

- Ak dôjde k úniku plynu alebo použitiu horľavého spreja (napr. odstraňovača prachu), nedotýkajte sa napájacej zásuvky a otvorte okno, aby sa miestnosť vyvetrala.
 - V opačnom prípade hrozí nebezpečenstvo výbuchu alebo vzniku požiaru.
- Ak výrobok vydáva podozrivé zvuky alebo z neho vychádza zápach či dym, výrobok ihneď vypnite a obráťte sa na servisné stredisko spoločnosti Samsung.
 - V opačnom prípade hrozí riziko zásahu elektrickým prúdom alebo požiaru.

UPOZORNENIE

- Nedovoľte, aby sa deti alebo domáce zvieratá na výrobku vozili alebo sa s ním hrali.
 - Ak sa výrobok prevrhne, môže dôjsť k zraneniu, prípadne poškodeniu výrobku a podlahy.
- Pri premiestňovaní výrobku by ste ho mali uchopiť oboma rukami.

POZNÁMKA

- Ak je vrečko na prach v čistiacej stanici plné prachu, výrobok sa môže dočasne vypnúť vplyvom poistky motora proti prehriatiu. Vrečko na prach vymeňte a výrobok môžete znova používať.
- Keďže ide o nový výrobok, počas prvých 3 mesiacov jeho používania je prítomnosť mierneho zápachu bežná.

Údržba

VAROVANIE

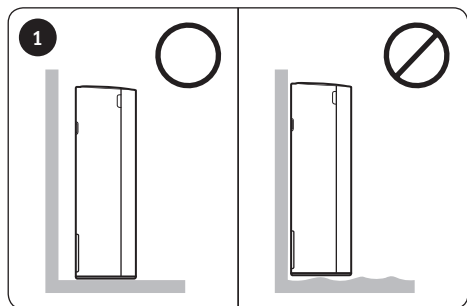
- V prípade čistenia vonkajšej časti výrobku vysávač najprv odpojte zo zásuvky a potom ho utrite suchou tkaninou. Nerozprašujte vodu priamo na výrobok ani ho neutierajte prchavými látkami, ako napríklad benzénom, riedidlom alebo alkoholom.
 - V opačnom prípade môže dôjsť k poškodeniu výrobku (poškodenie plastu, deformácia, zmena farby alebo potlača a pod.).

UPOZORNENIE

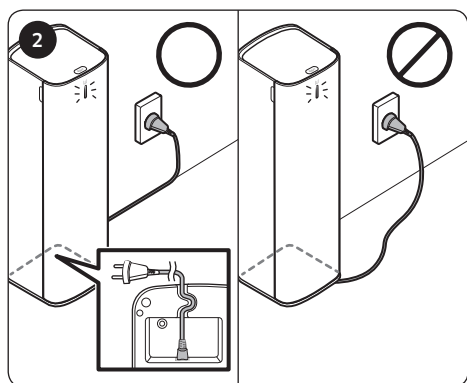
- Ak sa čistiaca stanica prevrhne, netlačte ju.
 - Mohlo by dôjsť k zraneniu, prípadne poškodeniu výrobku alebo podlahy.
- Keď začne čistiaca stanica neprijemne zapáchať, vymeňte vrečko na prach alebo vyčistite filtre.
- Pri vyťahovaní napájacieho kábla z drážky na spodnej strane čistiacej stanice ho netahajte násilím. Kábel jemne otočte na bok tak, aby sa dal bez prerušenia vytiahnuť.
 - V opačnom prípade sa napájací kábel môže poškodiť a spôsobiť zásah elektrickým prúdom alebo požiar.

Inštalácia čistiacej stanice

Sprievodca inštaláciou



Keďže zásuvka sa nachádza na zadnej strane výrobku, neumiestňujte výrobok tesne k stene. Medzi stenou a výrobkom nechajte 10 cm voľný priestor a umiestnite výrobok na pevnú podlahu.



Umiestnite napájací kábel do drážky na spodnej strane čistiacej stanice, kábel úhľadne položte pozdĺž steny a výrobok zapojte do zásuvky.

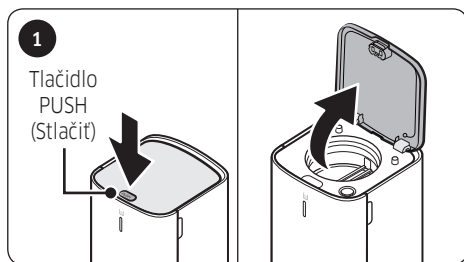
- Keď je kábel voľne pohodený na zemi, môže sa poškodiť alebo oň môže niekto zakopnúť.
- Po zapojení čistiacej stanice do zásuvky indikátor stavu výrobku zmení farbu na „modrú“ a následne zhasne.



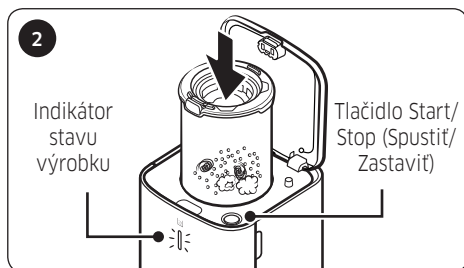
* Podrobné informácie o používaní výrobku a spôsoboch čistenia zobrazíte pomocou QR kódu.

Používanie čistiacej stanice

Čistiaca stanica je kompatibilná len s dodávanou nádobou na prach.

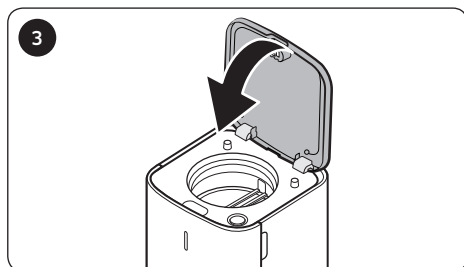


Stlačte tlačidlo **[PUSH]** (Stlačiť) na hornom kryte čistiacej stanice.

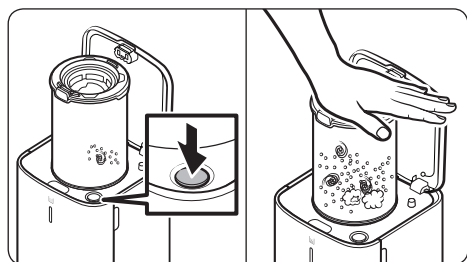


Do čistiacej stanice vložte nádobu na prach. Stlačením tlačidla **[Start/Stop]** (Spustiť/Zastaviť) vyprázdnete nádobu na prach.

- Keď sa čistiaca stanica používa, indikátor stavu výrobku zmení farbu na „modrú“.
- Stlačením tlačidla **[Start/Stop]** (Spustiť/Zastaviť) zastavte prevádzku.

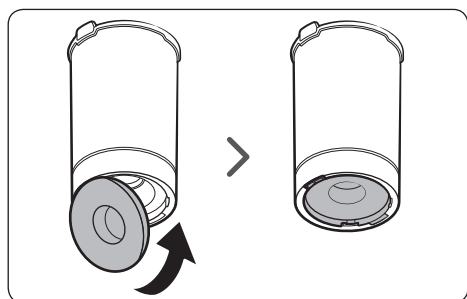


Keď sa prevádzka čistiacej stanice úplne zastaví, vytiahnite nádobu na prach a zatvorte čistiacu stanicu pevným stlačením horného krytu.



POZNÁMKA

- Ak aj po použití čistiacej stanice zostáva prach v nádobe na prach, stlačte tlačidlo [Start/Stop] (Spustiť/Zastaviť) a spustíte čistiacu stanicu.
 - Opätovným stlačením tlačidla zastavte prevádzku.
- Ak je nádoba na prach naplnená prachom a nevysunie sa správne, zatlačte rukou na hornú časť umývateľného mikrofiltra a potom spustíte čistiacu stanicu.
- Ak sa v zariadení nachádzajú zvyšky cudzích predmetov, odstráňte ich podľa časti „Údržba čistiacej stanice“ v príručke.



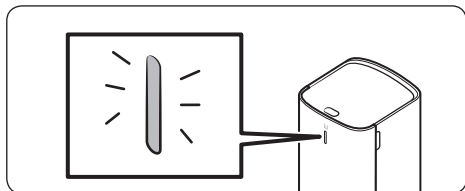
UPOZORNENIE

- Po použití čistiacej stanice by ste mali zatvoriť nádobu na prach tak, že stlačíte spodný kryt, až kým sa nezve cvaknutie.

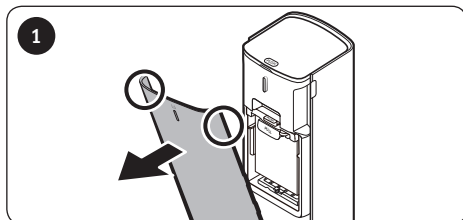
Údržba čistiacej stanice

Vrečko na prach

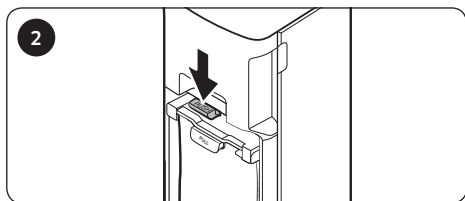
Nastal čas vymeniť vrečko na prach



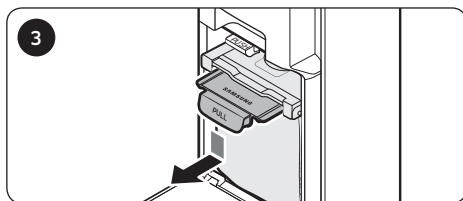
* Keď indikátor stavu výrobku zmení farbu na „červenú“, mali by ste vrečko na prach vymeniť.



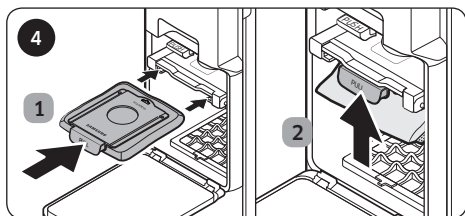
Uchopte obe strany predného krytu a potiahnite kryt smerom k sebe.



Stlačte páku „PUSH“ (Stlačiť).



Počas stláčania páky „PULL“ (Potiahnuť) ju potiahnite, aby ste vybrali vrečko na prach.



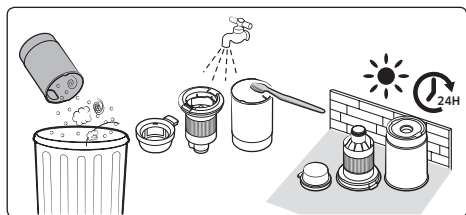
Vložte nové vrečko na prach smerom dozadu a pevne zatlačte páku „PULL“ (Potiahnuť) smerom nahor, až kým sa nezvoze cvaknutie.

Po výmene vrečka na prach zostavte čistiacu stanicu v opačnom poradí.

* Pri vkladaní vrečka na prach dávajte pozor, aby ste ho nezostavili nesprávne.

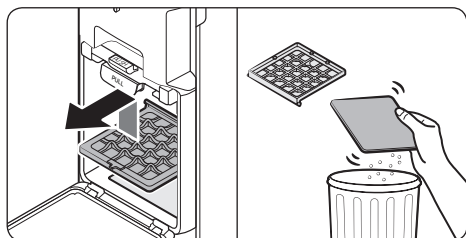
POZNÁMKA

- Ak vrečko na prach nepríjemne zapácha aj keď nie je plné prachu, vymeňte ho.
- Keď čistiacu stanicu používate po výmene vrečka na prach, indikátor stavu zmení farbu z červenej na modrú.



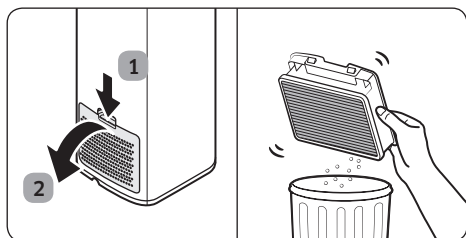
Nádoba na prach

Nádobu na prach vyprázdňte, vyčistite ju vodou a pred použitím ju nechajte úplne vyschnúť.



Predmotorový filter

- Predmotorový filter vnútri výrobku zdvihnite a vytiahnite ho von. Potom od filtra oddelte netkanú textíliu.
- Potraсте netkanou textíliou, aby ste z nej odstránili prach, a znovu zostavte predmotorový filter.



Mimoriadne jemný prachový filter

- Mimoriadne jemný prachový filter nečistite vodou. Potraсте filtrom.
- V záujme udržania čo najlepšieho výkonu treba mimoriadne jemný prachový filter raz za rok vymeniť.

Poznámky

Poznámky

