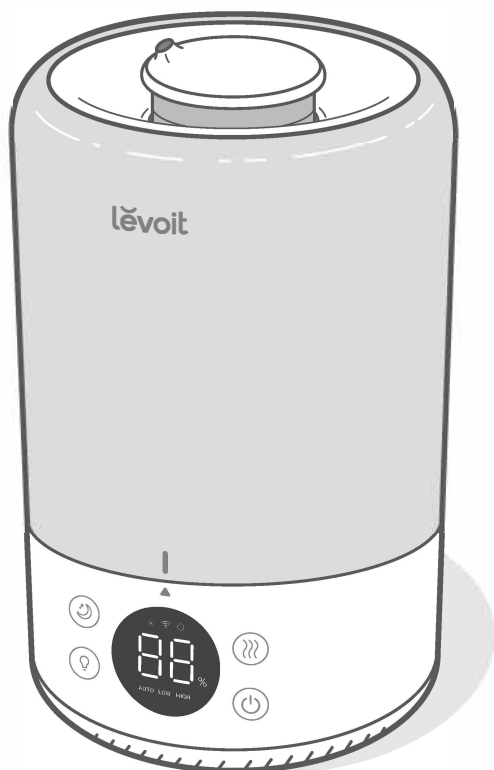


NÁVOD NA POUŽITIE

# Zvlhčovač vzduchu Dual 200S Pro Smart s vrchným plnením

Model: LUH-D301S-KEUR

SK



## Obsah

- Obsah balenia
- Technické parametre
- Bezpečnostné informácie
- Zoznámte sa so zvlhčovačom vzduchu
- Ovládacie prvky a displej
- Začíname
- Nastavenie aplikácie VeSync
- Používanie zvlhčovača vzduchu
- Starostlivosť a údržba
- Odstraňovanie problémov
- Odstraňovanie problémov v aplikácii VeSync

## Obsah balenia

- 1 x Zvlhčovač vzduchu
- 1 x Hubička na vodný filter (predinštalovaná)
- 1 x Čistiaca kefa
- 1 x Návod na použitie
- 1 x Rýchly sprievodca

## Technické parametre

Zdroj napájania	24V= 1A
Menovitý výkon	24W
Kapacita vodnej nádržky	3 litre
Maximálna doba prevádzky	Až 25 hodín pri nízkom nastavení pary <i>Poznámka: Zvlhčovač môže bežať dlhšiu alebo kratšiu dobu v závislosti od okolitej teploty a vlhkosti.</i>
Úroveň hluku	≤ 28dB
Efektívny rozsah	10-27 m <sup>2</sup>
Rozmery	18 x 18 x 30 cm
Hmotnosť	1.4 kg
Napájací adaptér	<b>Vstup:</b> 100-240V ~ 50/60Hz <b>Výstup:</b> 24V= 1A
Frekvenčný rozsah Wi-Fi®	2412-2472 MHz E.I.R.P.: 18dBm
Frekvenčný rozsah Bluetooth®	2402-2480 MHz E.I.R.P.: 8dBm

**Poznámka:** Ak chcete získať prístup k ďalším funkciám zvlhčovača vzduchu, stiahnite si bezplatnú aplikáciu VeSync (viď strana 11).

# PREČÍTAJTE SI A USCHOVAJTE TIETO POKYNY BEZPEČNOSTNÉ INFORMÁCIE

Aby ste znížili riziko požiaru, úrazu elektrickým prúdom alebo iného zranenia, dodržujte všetky pokyny a bezpečnostné pokyny.

## Všeobecná bezpečnosť

- Používajte zvlhčovač, ako je popísané v tomto návode.
- Umiestnite zvlhčovač a kábel tak, aby sa neprevrhli. **Neumiestňujte** zvlhčovač vzduchu do blízkosti veľkých kusov nábytku alebo na miesta s vysokou prevádzkou.
- Ak zvlhčovač nepoužívate, vypnite ho a odpojte od napájania vytiahnutím zástrčky zo zásuvky.
- **Nepoužívajte** zvlhčovač vo vlhkom prostredí.
- Udržujte zvlhčovač mimo dosahu detí.
- **Neotvárajte** základňu ani nevyberajte snímač hladiny vody za účelom údržby.
- Pred čistením zvlhčovača alebo odpojením nádržky na vodu od základne zvlhčovača vždy odpojte zvlhčovač od elektrickej zásuvky.
- Pred uvedením do prevádzky sa vždy uistite, že je zvlhčovač umiestnený na rovnom povrchu.
- Nádržku na vodu plňte **iba** čistou vodou. Nikdy nepĺňte nádržku na vodu inými kvapalinami.
- **Neumiestňujte** zvlhčovač do blízkosti zdrojov tepla, ako sú varné dosky, rúry alebo radiátory.
- **Neumiestňujte** zvlhčovač priamo na podlahy, koberec alebo predložky.
- **Nepoužívajte** iné položky ako náhradné diely pre tento produkt.
- **Nezakrývajte** trysku, keď je zvlhčovač zapnutý. Mohlo by dôjsť k poškodeniu zvlhčovača.
- Pred premiestňovaním zvlhčovača vyberte nádržku na vodu zo základne.
- **Neponárajte** základňu zvlhčovača, napájací kábel ani zástrčku do vody. Ak je zvlhčovač poškodený alebo nefunguje správne, prestaňte ho používať a okamžite kontaktujte **základníku podporu**.
- Tento zvlhčovač môžu používať deti vo veku 8 rokov a staršie, rovnako ako osoby so zníženými fyzickými, zmyslovými alebo duševnými schopnosťami alebo nedostatkom skúseností a znalostí, ak boli pod dohľadom alebo boli poučené o používaní zvlhčovača bezpečným spôsobom a rozumejú súvisiacemu nebezpečenstvu.

- Dohliadajte na deti, keď sú v blízkosti zvlhčovača.
- Deti by nemali čistiť alebo vykonávať údržbu zvlhčovača bez dozoru.
- Deti by mali byť pod dohľadom, aby sa zabezpečilo, že sa so zvlhčovačom nebudú hrať.
- Zvlhčovač **nie je určený** na komerčné použitie. Len na použitie v domácnosti.

## Upozornenie: Nebezpečenstvo netesnosti a úrazu elektrickým prúdom

Do nádržky na vodu alebo do komory základne nepridávajte ďalšie kvapaliny na úpravu vody. To by mohlo zvlhčovač poškodiť a spôsobiť netesnosti.

## Napájanie a kábel

- Nemanipulujte s napájacím káblom alebo zástrčkou mokrymi rukami. Udržujte zástrčku a napájací kábel mimo dosahu tekutín.
- Ak je napájací kábel poškodený, musí ho vymeniť spoločnosť Arovast Corporation alebo podobne kvalifikovaná osoba, aby sa predišlo nebezpečenstvu úrazu elektrickým prúdom alebo požiaru. Kontaktujte prosím základníku podporu.
- Odpojením napájacieho kábla deaktivujete diaľkové ovládanie zvlhčovača a dočasne odpojíte zvlhčovač od aplikácie VeSync a ďalších aplikácií tretích strán.

## Bezpečnosť údržby



# VYČISTITE NÁDRŽ NA VODU A KOMORU ZÁKLADNE KAŽDÉ 3 DNI ALEBO MENEJ

- Uvedomte si, že vysoká vlhkosť môže podporovať rast biologických organizmov v prostredí.
- **Nedovoľte**, aby oblasť okolo zvlhčovača zvlhla. Pokiaľ dôjde k vlhkosti, znížte výkon zvlhčovača. Ak výstupný výkon zvlhčovača nie je možné znížiť, používajte zvlhčovač prerušovane.
- **Nedovoľte**, aby savé materiály v okolí zvlhčovača, ako sú koberce, záclony, závesy alebo obrusy, zvlhli.
- Počas plnenia a čistenia odpojte zvlhčovač zo zásuvky. Nikdy nenechávajte vodu v nádržke, keď zvlhčovač nepoužívate.
- Pred uskladnením zvlhčovač vyprázdnite a vyčistite. Pred ďalším použitím zvlhčovač vyčistite.
- **Upozornenie:** Mikroorganizmy, ktoré sa môžu vyskytovať vo vode alebo v prostredí, kde je zvlhčovač používaný alebo skladovaný, môžu rásť vo vodnej nádržke a byť vyfukované do vzduchu a spôsobiť veľmi vážne zdravotné riziká, keď sa voda v nádržke pravidelne nevymieňa a nie je riadne čistená každé 3 dni.
- Pred dopĺňovaním vody zvlhčovač umyte čerstvou vodou z vodovodu alebo čistiacimi prostriedkami (viď sekcia **Čistenie**, strana 15).
- Odstráňte všetok vodný kameň, usadeniny alebo film, ktorý sa vytvoril na stranách nádržky alebo na vnútorných povrchoch, a všetky povrchy utrite do sucha. Podrobné pokyny nájdete v sekcii **Čistenie** (strana 15).



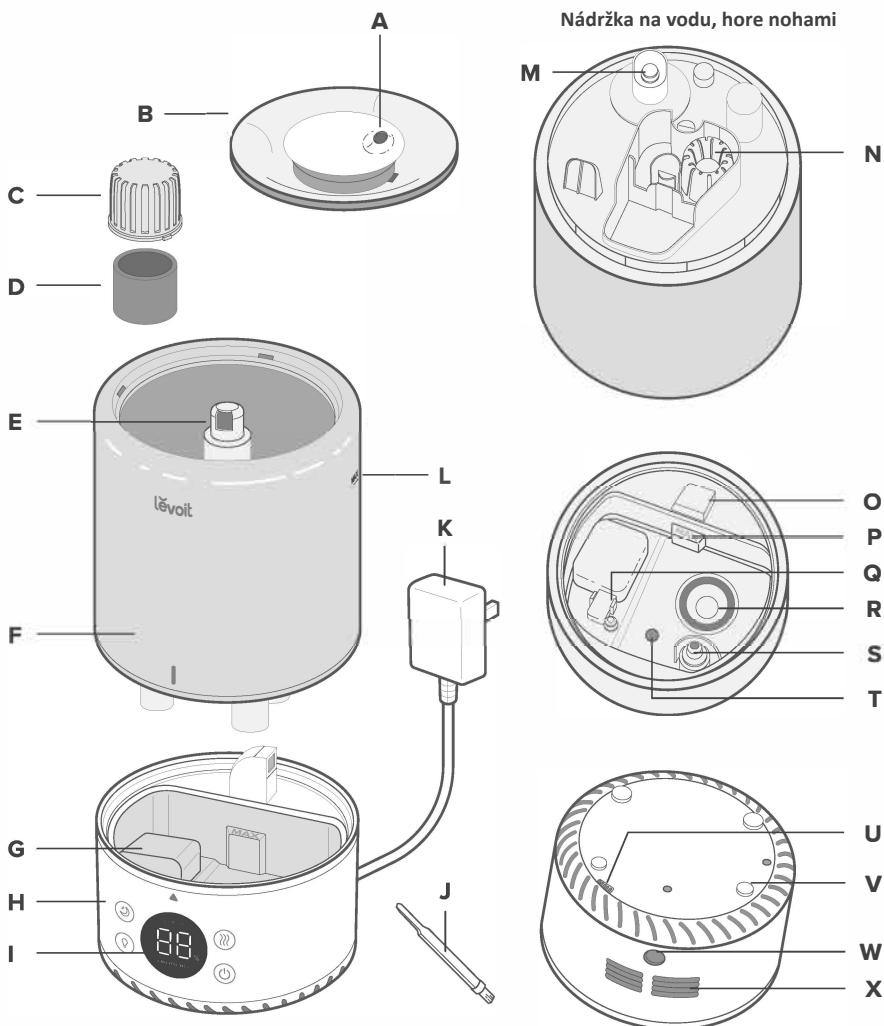
Tento symbol znamená, že výrobok nesmie byť likvidovaný ako domový odpad a mal by byť odovzdaný do príslušného zberného miesta na recykláciu. Správna likvidácia a recyklácia pomáha chrániť prírodné zdroje, ľudské zdravie a životné prostredie.

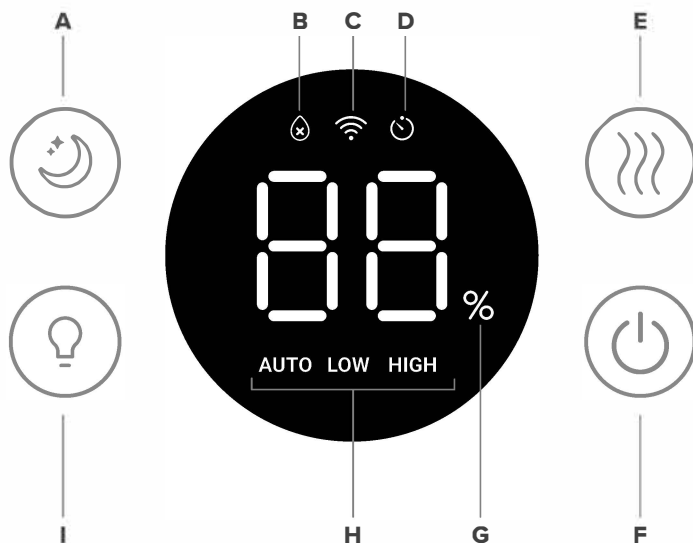
Ďalšie informácie o likvidácii a recyklácii tohto produktu získate od miestneho úradu, služby pre likvidáciu odpadu alebo v obchode, kde ste tento produkt zakúpili.

Tento produkt je v súlade s RoHS. Tento výrobok je v súlade so smernicou 2011/65/EÚ a jej dodatkami o obmedzení používania určitých nebezpečných látok v elektrických a elektronických zariadeniach.

## ZOZNÁMTE SA SO ZVLHČOVAČOM VZDUCHU

- |                                 |   |                                      |
|---------------------------------|---|--------------------------------------|
| <b>A.</b> Tryska                | <b>I.</b> Displej                       | <b>Q.</b> Držiaky plaváku            |
| <b>B.</b> Kryt nádrčky na vodu  | <b>J.</b> Čistiaca kefa                 | <b>R.</b> Prevodník                  |
| <b>C.</b> Puzdro vodného filtra | <b>K.</b> Napájací adaptér              | <b>S.</b> Sekundárny plavák          |
| <b>D.</b> Vodný filter          | <b>L.</b> Ryska hladiny vody (nádržka)  | <b>T.</b> Nočné svetlo               |
| <b>E.</b> Trubice na paru       | <b>M.</b> Výstupný ventil na vodu       | <b>U.</b> Senzor vlhkosti            |
| <b>F.</b> Nádržka na vodu       | <b>N.</b> Tlmič hluku                   | <b>V.</b> Nožičky                    |
| <b>G.</b> Plavák                | <b>O.</b> Výstup vzduchu                | <b>W.</b> Vstup napájacieho adaptéra |
| <b>H.</b> Základňa              | <b>P.</b> Ryska hladiny vody (základňa) | <b>X.</b> Prívod vzduchu             |





- A.** Tlačidlo režimu spánku
- B.** Indikátor chýbajúcej vody
- C.** WiFi indikátor
- D.** Indikátor časovača

*Poznámka: Časovač musí byť nastavený v aplikácii VeSync.*

- E.** Tlačidlo úrovne pary
- F.** Vypínač
- G.** Indikátor úrovne vlhkosti
- H.** Indikátor úrovne pary
- I.** Tlačidlo nočného svetla

## OVĽADACIE PRVKY A DISPLEJ

Poznámka: Tieto funkcie môžete tiež ovládať pomocou aplikácie VeSync, rovnako ako doplnkové funkcie (viď strana 13).



### Vypínač

- Stlačením zapnete/vypnete zvlhčovač.
- Stlačte a podržte tlačidlo na 5 sekúnd pre spárovanie s aplikáciou VeSync. Ďalšie informácie nájdete v pokynoch aplikácie VeSync.
- Stlačením a podržaním na 15 sekúnd resetujete zvlhčovač. Tým sa obnoví východiskové nastavenie zvlhčovača a odpojí sa od WiFi a aplikácie VeSync (viď strana 11).



### Indikátor chýbajúcej vody

- Bliká, keď v nádržke nie je voda. Potom, čo tento indikátor 10-krát zabliká, zvlhčovač sa vypne. Naplňte nádržku a správne ju umiestnite na základňu, aby ste mohli zvlhčovač používať.
- Rozsvítí sa, když je nádržka na vodu vyjmuta. Zůstane svítit, dokud není nádržka vrácena zpět.



### Tlačidlo úrovne pary

- Opakovaným stlačením prechádzajte nastaveniami úrovne pary: Nízka, vysoká a automatický režim. (Ďalšie podrobnosti o automatickom režime nájdete na strane 13.)
- Stlačením a podržaním na 3 sekundy vypnete displej zvlhčovača.



### Tlačidlo režimu spánku

- Stlačením zapnete/vypnete režim spánku (viď strana 13).



### Tlačidlo nočného svetla

- Stlačením zapnete nočné svetlo. Ďalším stlačením uzamknete aktuálnu farbu. Opakovaným stlačením vyberte inú farbu.
- Stlačením a podržaním na 3 sekundy nočné svetlo vypnete.
- Ak stlačíte toto tlačidlo, keď je uzamknutá farba žltá, nočné svetlo sa vypne. Ďalším stlačením nočné svetlo opäť zapnete a budete pokračovať vo výbere farby.
- Viac informácií o nočnom svetle nájdete na strane 13.



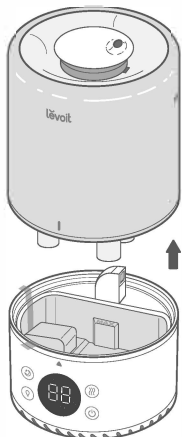
### WiFi indikátor

- Rozsvieti sa, zhasne alebo bliká, aby signalizoval stav párovania. Ďalšie informácie nájdete v pokynoch aplikácie VeSync.



## ZAČÍNAME

1. Odstráňte všetok obal.
2. Odstráňte nádržku na vodu zo základne a odstráňte všetku pásku, vrátane pásky na plaváku. **[Obrázok 1.1]**

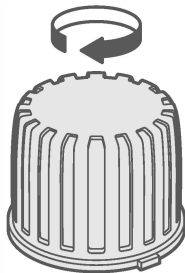


Obrázok 1.1

3. Pred prvým použitím zvlhčovača všetky diely opláchnite a znovu zvlhčovač zmontujte (viď sekcia **Čistenie**, strana 15).

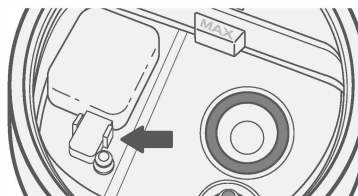
**Poznámka:**

- Skontrolujte, či je vodný filter správne umiestnený na svojom mieste. Pokiaľ nie, otočte filter v smere hodinových ručičiek, aby ste ho zaistili na mieste. **[Obrázok 1.2]**



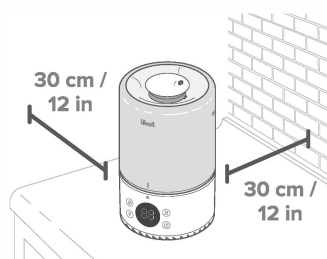
Obrázok 1.2

- Skontrolujte, či je plavák bezpečne umiestnený na svojom mieste. **[Obrázok 1.3]**



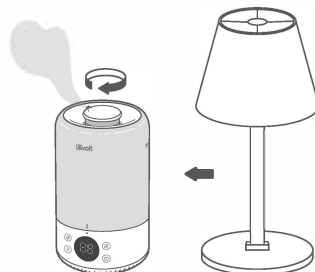
Obrázok 1.3

4. Pre zvlhčovač zvolte tvrdé, rovné miesto, aspoň 30 cm od všetkých stien. Povrch musí byť vodeodolný. **[Obrázok 1.4]**



Obrázok 1.4

5. Para by mala byť odvádzaná smerom od stien, nábytku, lôžkových a spotrebičov. **[Obrázok 1.5]**



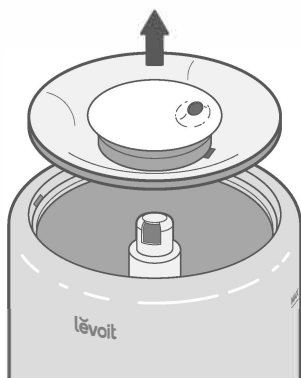
Obrázok 1.5

## Plnenie a doplňovanie

**Poznámka:** Pred plnením sa uistite, že je nádržka na vodu vyčistená.

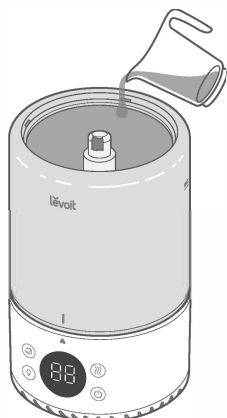
1. Odstráňte kryt nádržky na vodu pridržením trysky a ťahom hore.

[Obrázok 1.6]



Obrázok 1.6

2. Naplňte nádržku vodou s izbovou teplotou. [Obrázok 1.7] Neplňte horúcou vodou.



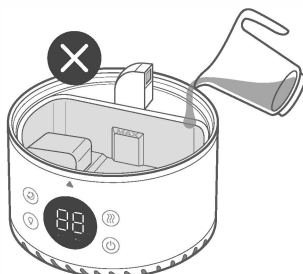
Obrázok 1.7

**Poznámka:**

- Na plnenie nádržky odporúčame používať vyčistenú alebo destilovanú vodu.
- Neplňte nádržku nad rysku maximálnej hladiny vody.

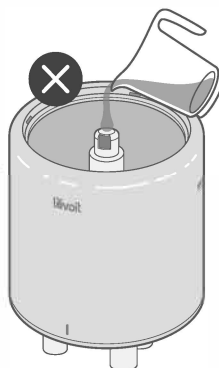
## UPOZORNENIA

- **Nepridávajte** vodu priamo do komory základne. [Obrázok 1.8]



Obrázok 1.8

- **Nepridávajte** vodu cez trubicu na paru [Obrázok 1.9]

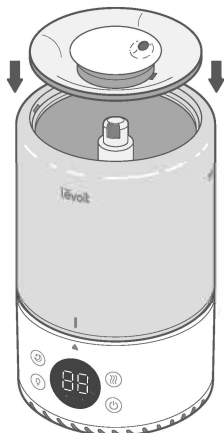


Obrázok 1.9

## Plnenie a dopĺňovanie (pokračovanie)

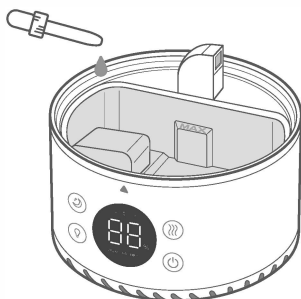
### 3. Nasadte späť kryt nádrčky na vodu.

**Poznámka:** Uistite sa, že tryska na kryte nádrčky na vodu je umiestnená nad trubicou na paru, inak zvlhčovač nemusí fungovať správne. [Obrázok 1.10]



Obrázok 1.10

### 4. Voliteľne pridajte 10-15 kvapiek esenciálneho oleja do komory základne pre aromaterapiu. [Obrázok 1.11]



Obrázok 1.11

**Poznámka:** Na dosiahnutie najlepších výsledkov odporúčame používať čistý esenciálny olej.

## NASTAVENIE V APLIKÁCII VESYNC

**Poznámka:** Kvôli neustálym aktualizáciám a vylepšeniam sa môže aplikácia VeSync mierne líšiť, než je uvedené v tomto návode. V prípade akýchkoľvek rozdielov postupujte podľa pokynov v aplikácii.

**1.** Ak chcete stiahnuť aplikáciu VeSync, naskenujte QR kód nižšie alebo vyhľadajte „VeSync“ v Apple App Store alebo Google Play. [Obrázok 1.12]

**Poznámka:** Pre užívateľov Androidu vyberte „Povoliť“ použitie aplikácie VeSync.

**2.** Otvorte aplikáciu VeSync. Ak už máte účet, kliknite na **Prihlásiť sa**. Ak chcete vytvoriť nový účet, kliknite na **Zaregistrovať sa**.

**Poznámka:** Aby ste mohli používať služby a produkty tretích strán, musíte si vytvoriť svoj vlastný účet VeSync. Tieto funkcie nebudú fungovať s účtom hosťa. S účtom VeSync môžete tiež umožniť svojej rodine a priateľom ovládať váš zvlhčovač vzduchu.

**3.** Pri nastavovaní zvlhčovača vzduchu postupujte podľa pokynov v aplikácii.

**Poznámka:**

- Pomocou aplikácie VeSync môžete pripojiť svoj zvlhčovač vzduchu k Amazon Alexa alebo Google Assistant. Podľa pokynov v aplikácii pripojte VeSync k hlasovému asistentovi.
- Keď sa telefón pripája k zvlhčovaču vzduchu, musí mať váš telefón zapnuté určovanie polohy. To je nutné pre nadviazanie pripojenia Bluetooth. Určovanie polohy môžete vypnúť potom, čo sa váš zvlhčovač vzduchu pripojí k aplikácii VeSync.

### Pripojenie WiFi

- Ak chcete odpojiť WiFi, stlačte a podržte vypínač na 15 sekúnd, kým nezhasne indikátor WiFi. Tým sa obnoví východiskové nastavenie zvlhčovača vzduchu a odpojíte sa od aplikácie VeSync.
- Ak sa chcete znova pripojiť, postupujte podľa pokynov v aplikácii VeSync pre prídanie zariadenia.



Obrázok 1.12

# POUŽÍVANIE ZVLHČOVAČA VZDUCHU

**Poznámka:** Použitie aplikácie VeSync vám umožňuje ovládať váš zvlhčovač vzduchu na diaľku a prístupovať k ďalším funkciám a vlastnostiam (viď strana 13).

**1.** Zapojte zvlhčovač do zásuvky. Stlačením vypínača zvlhčovač zapnete. Zvlhčovač automaticky začne tvoriť paru na 3 sekundy a potom sa zmení na nízke nastavenie pary.

**Poznámka:** Ak v nádrži nie je žiadna voda, ☹️ 10-krát zabliká a zvlhčovač sa vypne. Naplňte nádržku na vodu (viď sekcia **Začíname**, strana 9).

**2.** Opakovaným kliknutím na 🔄 môžete prechádzať nastaveniami pary: automatický režim, nízky a vysoký. **[Obrázok 3.1]**

**Poznámka:**

- Zvlhčovač vzduchu nebude v automatickom režime tvoriť paru, pokiaľ je vlhkosť vyššia ako 50%. Ak chcete, aby zvlhčovač ďalej tvoril paru, zmeňte nastavenie pary alebo zmeňte nastavenie automatického režimu v aplikácii VeSync.
- Ďalšie informácie o automatickom režime nájdete na strane 13.

**3.** Otáčaním trysky upravte smer pary.

**[Obrázok 3.2]**

**4.** Keď vaša miestnosť dosiahne vami preferovanú úroveň vlhkosti, zapnite zvlhčovač na nižší výkon alebo ho vypnite. Zdravá úroveň vlhkosti je medzi 40% a 50%.

**[Obrázok 3.3]**

**Poznámka:** Môžete tiež použiť automatický režim na udržanie úrovne vlhkosti medzi 40 % a 50 %.

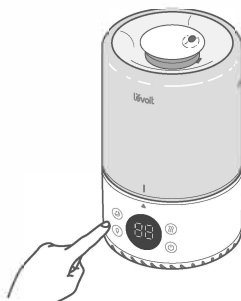
**5.** Stlačte 🌙 pre ovládanie nočného svetla (viď strana 13).

**6.** Stlačte 🛌 pre ovládanie režimu spánku (viď strana 13).

**7.** Stlačte ⏻ na vypnutie zvlhčovača vzduchu.

**Poznámka:**

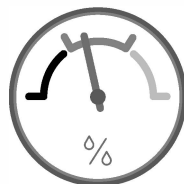
- Pokiaľ v nádrže nie je voda, zvlhčovač prestane tvoriť paru, ☹️ 10krát zabliká a zvlhčovač sa vypne. Naplňte nádržku vodou a správne ju umiestnite na základňu, aby ste mohli zvlhčovač používať.
- Ak je nádržka na vodu vybitá, 🌙 zostane svietiť, kým nádržku nevrátite späť.



**Obrázok 3.1**



**Obrázok 3.2**



**Obrázok 3.3**




## Automatický režim

Automatický režim využíva senzor zvlhčovača na automatické nastavenie úrovne pary (alebo jeho vypnutie), aby bola zachovaná pohodlná a zdravá úroveň vlhkosti.


- Automatický režim automaticky upravuje úroveň pary tak, aby bola zachovaná relatívna vlhkosť 40-50%. Cieľovú úroveň vlhkosti môžete zmeniť v aplikácii VeSync.
- V predvolenom nastavení automatického režimu používa funkciu automatického zastavenia. Zvlhčovač prestane tvoriť paru, keď je dosiahnutá najvyššia cieľová úroveň vlhkosti. Pokiaľ vlhkosť klesne pod cieľovú úroveň vlhkosti, zvlhčovač znovu začne tvoriť paru.
  - Ak je zvolený automatický režim, keď je vlhkosť vyššia ako cieľový rozsah vlhkosti, zvlhčovač nezačne tvoriť paru kým sa vlhkosť neznižuje.
- V aplikácii VeSync môžete zapnúť/vypnúť funkciu automatického zastavenia. Ak je táto funkcia vypnutá, zvlhčovač bude po dosiahnutí najvyššej cieľovej úrovne vlhkosti pokračovať v prevádzke na nízkej úrovni pary.


## Režim spánku


Režim spánku zmení nastavenie pary zvlhčovača na automatický režim, vypne osvetlenie displeja a vypne nočné svetlo.



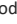
- Keď je režim spánku zapnutý, môžete stlačením  zapnúť nočné svetlo a normálne ho ovládať. Zvlhčovač zostane v režime spánku.
- Stlačením  alebo  vypnete režim spánku. Displej sa znovu rozsvieti a zvlhčovač sa bude v automatickom režime naďalej tvoriť paru.

## Nočné svetlo

Stlačte  pre zapnutie nočného svetla. Farba nočného svetla sa bude striedať medzi bielou, ružovou, fialovou, modrou, svetlo modrou, zelenou, žltou a potom sa bude znova opakovať.

Stlačením a podržaním  na 3 sekundy nočné svetlo vypnete.

- Po zapnutí začne nočné svetlo automaticky prechádzať farbami.
- Ak chcete uzamknúť jednu farbu nočného svetla, stlačte , keď sa svetlo zmení na farbu, ktorú chcete uzamknúť. Opakovaným stlačením vyberte inú farbu

- Ak stlačíte  a uzamknutá farba je žltá, nočné svetlo sa vypne. Ďalším stlačením nočné svetlo opäť zapnete a budete pokračovať vo výbere farby.
- Nočné svetlo je možné zapnúť, aj keď je zvlhčovač zapojený do zásuvky a vypnutý.
- Keď zvlhčovač vypnete, vypne sa aj nočné svetlo. Opätovným stlačením  nočné svetlo opäť zapnete.
- Jas a farbu nočného svetla je možné upraviť v aplikácii VeSync.
- Stlačením a podržaním  na 15 sekúnd resetujete nočné svetlo na východiskovú farbu a jas. Tým sa tiež resetuje zvlhčovač na východiskové nastavenie a odpojí sa od WiFi a aplikácie VeSync (viď strana 11).

## Funkcie v aplikácii VeSync

Aplikácia VeSync vám umožňuje prístup k ďalším širokým funkciám, vrátane tých, ktoré sú uvedené nižšie.

### Diaľkové ovládanie

- Zapnite/vypnite zvlhčovač vzdychu z telefónu.
- Prechádzajte úrovňami pary a zapnite/vypnite automatický režim z telefónu.
- Zapnite/vypnite osvetlenie displeja z telefónu.
- Upravte nastavenia automatického režimu, ako je cieľová vlhkosť a automatické vypnutie.

### Monitorovanie úrovne vlhkosti

- Skontrolujte aktuálnu úroveň vlhkosti v prostredí zvlhčovača.

### Nastavenie časovača a plánov

- Naprogramujte jednotlivé časovače alebo vytvorte plán pre váš široký zvlhčovač.

### Ovládanie hlasovými asistentmi tretích strán

- Kompatibilný s Amazon Alexa a Google Assistant pre hlasové povely.

**Poznámka:** Aplikácia VeSync je neustále aktualizovaná a funkcie aplikácie sa budú rozširovať.

### Nočné svetlo

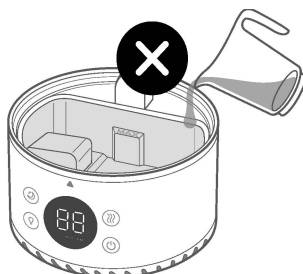
- Upravte jas a farbu nočného svetla.

## Dôležité tipy

Aby váš zvlhčovač správne fungoval, musí mať v komore základne správnu hladinu vody. Pokiaľ je v komore základne príliš veľa vody, zvlhčovač nemôže vytvárať paru.

- Nikdy nelejte vodu priamo do komory základne. **[Obrázok 3.4]** Vodu dopĺňajte iba do nádržky na vodu. Zvlhčovač automaticky uvoľní správne množstvo vody do komory základne.
- Vyhňte sa pohybu alebo otrasom zvlhčovača. **[Obrázok 3.5]** To môže spôsobiť, že nádržka na vodu uvoľní príliš veľa vody do komory základne.
- Pred premiestňovaním zvlhčovača ho vypnite, odpojte zo zásuvky a vyberte nádržku na vodu.
- Pokiaľ váš zvlhčovač neprodukuje správne paru, skontrolujte maximálne množstvo vody, aby ste zistili, či v komore základne nie je príliš veľa vody. Pokiaľ voda presahuje rysku maximálnej hladiny vody, vylejte vodu navyše. **[Obrázok 3.6]**

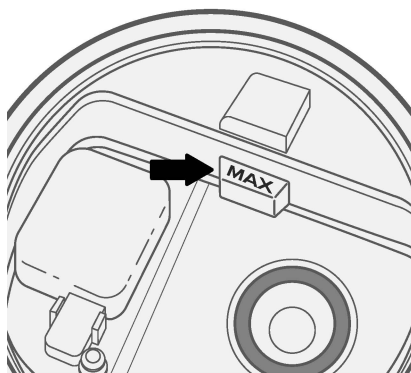
**Poznámka:** Ryska maximálnej hladiny vody je určená iba na tento účel. Nelejte vodu do komory základne.



Obrázok 3.4



Obrázok 3.5



Obrázok 3.6

## STAROSTLIVOSŤ A ÚDRŽBA

### Poznámka:

- Všetka údržba by mala byť vykonávaná na vodeodolnom povrchu, ako je kuchynská linka.
- Vodu meňte denne, aby ste zabránili rastu baktérií.
- Trysku pravidelne čistíte handričkou.
- Pokiaľ zvlhčovač nepoužívate 1 týždeň alebo dlhšie, nenechávajte vo vnútri vodu. Namiesto toho vyčistite a vysušte zvlhčovač.
- Ďalšie informácie o bezpečnosti nájdete v sekcii **Bezpečnosť údržby** (strana 5).

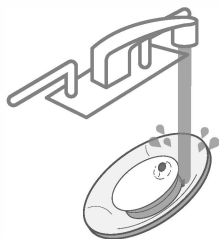
### Čistenie

Nádržku na vodu a komoru základne zvlhčovača by ste mali čistiť každé 3 dni a pred skladovaním.

### Poznámka:

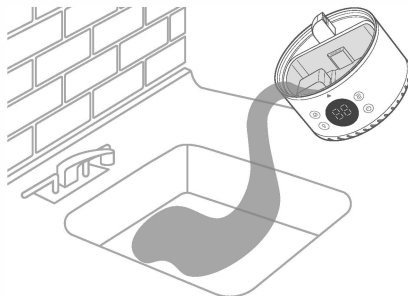
- Základňu nikdy neponárajte do vody alebo inej kvapaliny.
- Na čistenie zvlhčovača nepoužívajte čistiace prostriedky.
- Nádržku na vodu, kryt nádržky na vodu, puzdro vodného filtra, trysku, plavák a tlmič môžete umývať v umývačke riadu.
- **Nevkladajte** vodný filter do umývačky riadu, mohol by zmeniť farbu.

1. Odpojte zvlhčovač zo zásuvky.
2. Odoberte a opláchnite kryt nádržky na vodu. **[Obrázok 4.1]**



Obrázok 4.1

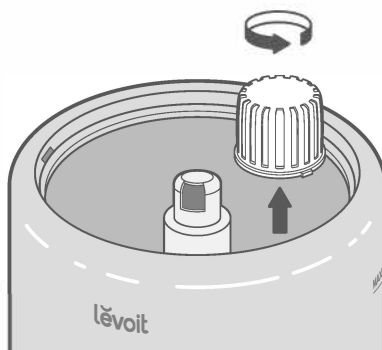
3. Vyberte nádržku na vodu zo základne a vylejte všetku vodu z nádržky a komory základne. **[Obrázok 4.2]**



Obrázok 4.2

**Poznámka:** Pri vylievaní vody bezpečne držte plavák, aby ste sa uistili, že nevypadne z komory základne.

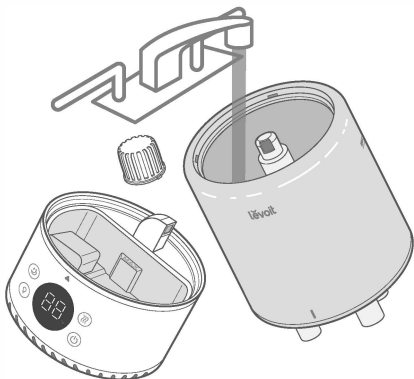
4. Vyberte zostavu vodného filtra z nádržky otočením proti smeru hodinových ručičiek a zdvihnutím nahor. **[Obrázok 4.3]**



Obrázok 4.3

## Čistenie (pokračovanie)

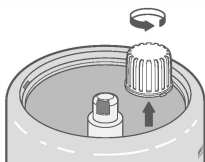
**5.** Vypláchnite nádržku, zostavu vodného filtra a komoru základne vodou izbovej teploty. **[Obrázok 4.4]**



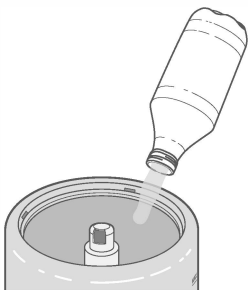
Obrázok 4.4

**6.** Odvápnenie zvlhčovača:

- a. Vyberte vodný filter z nádržky. **[Obrázok 4.5]** Naplňte nádržku 710 ml destilovaného bieleho octu. **[Obrázok 4.6]**

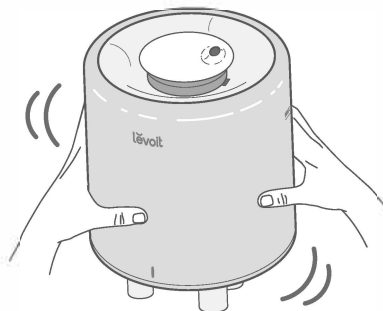


Obrázok 4.5



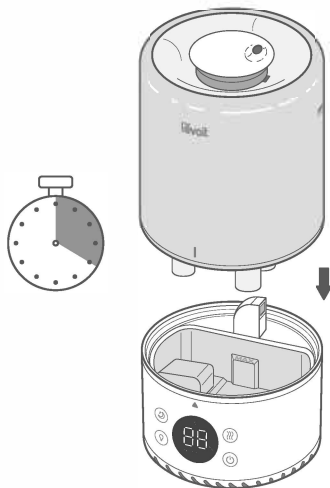
Obrázok 4.6

**b.** Nasadíte veko nádržky a pretrepte ocot okolo nádržky. **[Obrázok 4.7]**



Obrázok 4.7

**c.** Umiestnite nádržku na základňu a namočte ju na 15-20 minút. Ocot vytečie do komory základne a uvoľní vodný kameň (nahromadenie minerálov) v nádržke av komore základne (vrátane prevodníka a plaváku). **[Obrázok 4.8]**



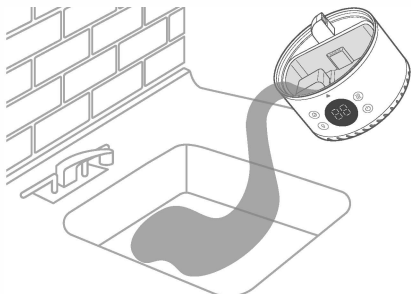
Obrázok 4.8



## Čistenie (pokračovanie)

**d.** Vyberte nádržku, odoberte kryt nádržky a vylejte všetok ocot.

[Obrázok 4.9]



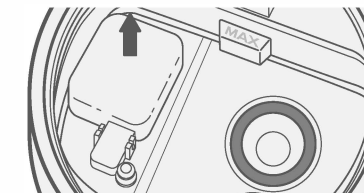
Obrázok 4.9

**e.** Otočte nádržku a vyberte tlmíč hluku. Ak chcete odstrániť tlmíč hluku, stlačte uvoľňovacie západky a jemne odtiahnite tlmíč od zvlhčovača. [Obrázok 4.10]

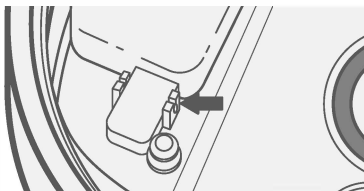


Obrázok 4.10

**f.** Vyberte plavák z komory základne vytiahnutím jedného konca plaváka nahor [Obrázok 4.11] a vytiahnutím hriadeľa z držiakov plaváka. Jedna strana držiakov plaváka je otvorená (v tvare U), aby bolo možné hriadeľa vybrať. [Obrázok 4.12]



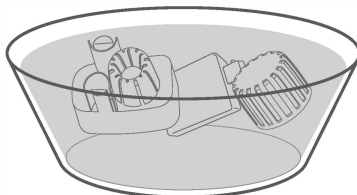
Obrázok 4.11



Obrázok 4.12

**g.** Umiestnite plavák, zostavu vodného filtra a tlmíč hluku do malej nádoby. Zalejte dostatočným množstvom octu, aby boli úplne pokryté. Namočte ich na 15-20 minút.

[Obrázok 4.13]

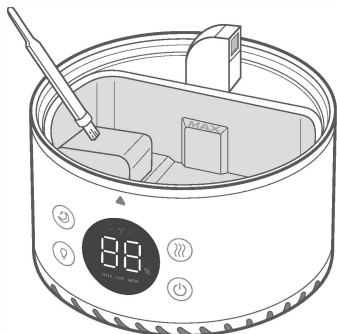


Obrázok 4.13

## Čistenie (pokračovanie)

**h.** Na odstránenie vodného kameňa zo všetkých častí použite mäkkú handričku a dodávanú čistiacu kefku.

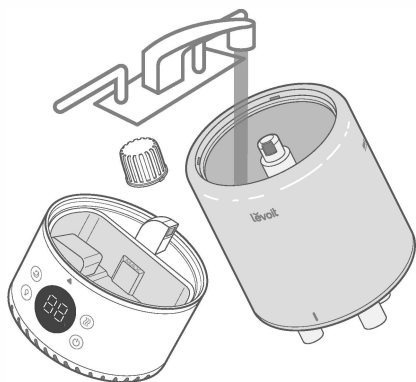
**[Obrázok 4.14]**



Obrázok 4.14

**i.** Opláchnite všetky časti, kým octový zápach úplne nezmizne.

**[Obrázok 4.15]**



Obrázok 4.15

**7.** Všetky časti osušte handričkou. Pred opätovným zložením alebo skladovaním sa uistite, že sú všetky diely úplne suché.

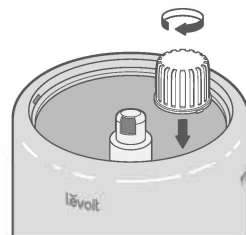
## Opätovné zostavenie

**1.** Otočte nádržku na vodu a vložte tlmič hluku späť do nádržky. **[Obrázok 4.16]**



Obrázok 4.16

**2.** Umiestnite zostavu vodného filtra späť do nádržky a otočte ju v smere hodinových ručičiek, aby ste ju zaistili na mieste. **[Obrázok 4.17]**



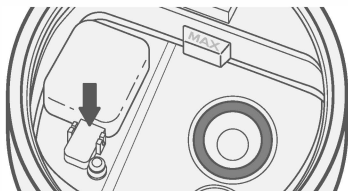
Obrázok 4.17

## Opätovné zostavenie (pokračovanie)

### 3. Umiestnite plavák späť do komory základne:

- a. Uistite sa, že správna strana plaváka smeruje nahor.

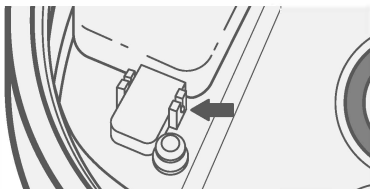
**[Obrázok 4.18]**



**Obrázok 4.18**

- b. Vložte malý hrot do uzavretej strany držiakov plaváku.

**[Obrázok 4.19]**



**Obrázok 4.19**

- c. Umiestnite väčší hrot do otvorenej strany držiakov plaváka (v tvare U).

4. Umiestnite nádržku späť na základňu. V prípade potreby nádržku doplňte vodou.
5. Nádržku umiestnite správne na základňu a na nádržku na vodu umiestnite kryt nádržky.

## Skladovanie

Dodržiujte pokyny na čistenie (viď strana 15) a pred skladovaním nechajte všetky časti úplne vyschnúť. Skladujte na chladnom a suchom mieste.


## Výmena zostavy filtra

Ak je zostava filtra poškodená alebo voda nemôže prúdiť do komory základne, je nutné filter alebo zostavu filtra vymeniť. Pre viac informácií kontaktujte zákazníčku podporu.

## ODSTRAŇOVANIE PROBLÉMOV

Problém	Možné riešenie
<b>Zvlhčovač sa nezapne alebo sa neočakávané vypne.</b>	Zapojte zvlhčovač do zásuvky a zapnite ho.
	Do nádrčky na vodu pridajte vyčistenú alebo destilovanú vodu.
	Skontrolujte, či nie je zvlhčovač v automatickom režime. V závislosti od nastavenia automatického režimu sa môže zvlhčovač automaticky vypnúť, keď je úroveň vlhkosti nad cieľovou úrovňou.
<b>Zo zvlhčovača vychádza málo pary alebo žiadna.</b>	Upravte úroveň pary na vyššie nastavenie.
	Naplňte nádrčku na vodu.
	V komore základne môže byť príliš veľa vody. Vyprázdnite komoru základne. Naplňte nádrčku na vodu (nie komoru základne) a nádrčku na vodu riadne umiestnite na základňu.
	Uistite sa, že prívod vzduchu na spodnej strane základne nie je blokovaný. Zvlhčovač by nemal byť umiestnený na koberci alebo inom povrchu, ktorý môže blokovať prívod vzduchu.
	Uistite sa, že tryska nie je upchatá alebo zablokovaná.
	Uistite sa, že zvlhčovač je na rovnom povrchu.
	Teplota vody môže byť príliš nízka. Otočte úroveň pary na najvyššie nastavenie a nechajte zvlhčovač chvíľu bežať, potom upravte na požadované nastavenie.
	Ak bola nádrčka alebo základňa umytá saponátom, dôkladne opláchnite čistou vodou, aby ste odstránili všetok čistiaci prostriedok.
	Vyčistite zostavu vodného filtra alebo ju vymeňte za novú.
<b>Zvlhčovač spotrebovávajú vodu príliš rýchlo.</b>	Zvlhčovač spotrebovávajú vodu na základe okolitej teploty a vlhkosti. Pokiaľ je vaše prostredie studené a/alebo suché, bude zvlhčovač rýchlejšie dochádzať voda.
<b>Zo zvlhčovača vychádza neobvyklý zápach.</b>	Pokiaľ je zvlhčovač nový, odpojte ho zo zásuvky a opláchnite všetky časti, potom umiestnite na chladné a suché miesto na 12 hodín.
	Ak boli esenciálne oleje rozptýlené, vyčistite všetky časti bielym octom (postupujte podľa pokynov na odstránenie vodného kameňa) a nechajte zvlhčovač vyschnúť.
	Vyčistite nádrčku na vodu a komoru základne (viď sekcia <b>Starostlivosť a údržba</b> ).
<b>Okolo zvlhčovača sa objavuje biely prach.</b>	Na plnenie zvlhčovača odporúčame použiť čistenú alebo destilovanú vodu. Vyhnite sa použitiu vody s vysokým obsahom minerálnych látok.
	Vyčistite zvlhčovač (viď sekcia <b>Starostlivosť a údržba</b> ).

## ODSTRAŇOVANIE PROBLÉMOV (pokračovanie)

Problém	Možné riešenie
<b>Zvlhčovač vydáva hlasný alebo neobvyklý zvuk.</b>	Uistite sa, že je nádržka na vodu správne na svojom mieste (viď sekcia <b>Začíname</b> ).
	Nastavte úroveň pary na nižšiu hodnotu.
	Vyprázdnite komoru základne. Naplňte nádržku na vodu (nie komoru základne) a nádržku na vodu riadne umiestnite na základňu.
	Zvlhčovač môže mať poruchu. Prestaňte zvlhčovač používať a kontaktujte zákazníčku podporu.
<b>Zo zvlhčovača uniká voda.</b>	Uistite sa, že silikónový tesniaci krúžok okolo výstupného ventilu vody je správne zaistený.
	Nepoužívajte zvlhčovač v miestnosti s relatívnou vlhkosťou vyššou ako 60 %.
	Utrite prebytočnú vodu z hornej a spodnej časti základne.
	Netraste zvlhčovačom.
	Uistite sa, že je zvlhčovač umiestnený na tvrdom, rovnom povrchu.
	Skontrolujte, či nádrž na vodu tesní. V prípade netesností kontaktujte zákazníčku podporu.
<b>Okolo zvlhčovača alebo okien sa tvorí kondenzácia.</b>	Vlhkosť môže byť príliš vysoká. Znížte úroveň pary, vypnite zvlhčovač alebo otvorte dvere alebo okno do miestnosti.
<b>Vnútri zvlhčovača rastie pleseň.</b>	Pravidelne čistite nádržku na vodu a komoru základne (viď sekcia <b>Starostlivosť a údržba</b> ).
 <b>svieti na červeno.</b>	Naplňte nádržku na vodu.
	Nádržku na vodu umiestnite správne na základňu.
	Vyčistite vodný filter alebo ho vymeňte za nový. Ak chcete zakúpiť nový vodný filter, kontaktujte zákazníčku podporu.
<b>Esenciálny olej má slabý alebo žiadny zápach.</b>	Uistite sa, že ste do komory základne pridali 10-15 kvapiek oleja. Na dosiahnutie najlepších výsledkov použite čistý esenciálny olej.
<b>Displej zobrazuje nesprávne percento vlhkosti.</b>	Miestnosť môže byť väčšia, než je účinný dosah zvlhčovača. Presuňte ho do miestnosti menšej ako 10-27 m <sup>2</sup> .
	Vnútri snímača vlhkosti sa mohla nahromadiť vlhkosť. Vypnite zvlhčovač a nechajte senzor dôkladne vyschnúť. Uistite sa, že tryska smeruje preč od senzora, aby sa na senzore neusadzovala para (viď obrázok v sekcii Zoznámte sa so zvlhčovačom vzduchu).
<b>Na displeji sa zobrazí kód chyby "E1".</b>	Zvlhčovač nefunguje správne. Kontaktujte zákazníčku podporu.

**Pokiaľ tu váš problém nie je uvedený, kontaktujte zákazníčku podporu.**

# ODSTRAŇOVANIE PROBLÉMOV V APLIKÁCIÍ VESYNC

## Prečo sa môj zvlhčovač nepripája k aplikácii VeSync?

- Skontrolujte, či je v telefóne zapnutá funkcia Bluetooth a či nie je práve pripojený k inému zariadeniu Bluetooth.
- Počas procesu nastavenia musíte byť pripojení k zabezpečenej sieti WiFi 2,4 GHz. Skontrolujte, či sieť funguje správne.
- Počas procesu nastavenia musí byť v telefóne zapnutá funkcia určovania polohy. To je potrebné na nadviazanie pripojenia Bluetooth a umožnenie pripojenia telefónu k zvlhčovaču. Po dokončení pripojenia zvlhčovača k aplikácii VeSync môžete funkciu určovania polohy vypnúť.
- Skontrolujte, či je zadané heslo WiFi správne.
- Uistite sa, že váš zvlhčovač a telefón sú vo vzdialenosti do 10 metrov od seba.
- Resetujte zvlhčovač stlačením a podržaním vypínača na 15 sekúnd. Potom sa skúste pripojiť znova.

## Môj zvlhčovač je offline.

- Uistite sa, že je zvlhčovač zapojený do zásuvky. Pokiaľ nie je zapojený alebo pokiaľ nie je zásuvka pod prúdom, môže sa zdať, že je offline.
- Obnovte ponuku aplikácie VeSync prejdením prstom po obrazovke nadol.
- Uistite sa, že je váš router pripojený k internetu a že sieťové pripojenie telefónu funguje.
- Resetujte zvlhčovač pomocou jednej z týchto možností:
  - a. Odstráňte zvlhčovač z aplikácie VeSync. Potiahnite prstom doľava (iOS) alebo stlačte a podržte (Android) a potom kliknite na Zmazať. Potom znova nakonfigurujte zvlhčovač pomocou aplikácie VeSync.
  - b. Stlačte a podržaním vypínača na 15 sekúnd. Potom znova nakonfigurujte zvlhčovač pomocou aplikácie VeSync.

**Poznámka:** Výpadky prúdu, výpadky internetu alebo zmena WiFi routerov môžu spôsobiť, že zvlhčovač prejde do režimu offline.

## Keď je zvlhčovač zapnutý, aplikácia VeSync zobrazuje nesprávne percento vlhkosti.

- Miestnosť môže byť väčšia, než je účinný dosah zvlhčovača. Premiestnite zvlhčovač do miestnosti menšej ako 27 m<sup>2</sup>.
- Vnútri snímača vlhkosti sa mohla nahromadiť vlhkosť. Vypnite zvlhčovač a nechajte senzor dôkladne vyschnúť. Uistite sa, že tryska smeruje preč od senzora, aby sa nečistoty neusádzovali na senzore (viď obrázok v sekcii Zoznámte sa so zvlhčovačom vzduchu).

## Pokiaľ tu váš problém nie je uvedený, kontaktujte zákaznícku podporu.