

Lenovo

ThinkVision

ThinkVision P27h-30

Používateľská príručka

Typy zariadení: 63A1-GAR1-WW

Think

Číslo výrobku

A22270QP0

63A1-GAR1-WW

Prvé vydanie (marec 2022)

© Autorské práva Lenovo 2022.

Výrobky, údaje, počítačový softvér a služby spoločnosti LENOVO boli vyvinuté výhradne zo súkromných zdrojov a sú vládny organizáciám predávané ako komerčné položky, ako je to zadané v dokumente 48 C.F.R. 2.101 s limitovanými a obmedzenými právami na používanie, reprodukovanie a zverejnenie.

VYHLÁSENIE TÝKAJÚCE SA LIMITOVANÝCH A OBMEDZENÝCH PRÁV: V prípade, ak sú údaje, počítačový softvér alebo služby dodávané na základe Dohody o poskytovaní verejných služieb „GSA“, používanie, reprodukovanie alebo zverejňovanie je predmetom obmedzení ustanovených v zmluve číslo GS-35F-05925.

Obsah

Bezpečnostné informácie	iv
Smernice za opštnu bezbednost	iv
Kapitola 1. Začínáme.....	1-1
Obsah balenia	1-1
Upozornenia ohľadne používania	1-2
Prehľad výrobku	1-3
Zostavenie monitora.....	1-5
Zaregistrovanie vlastného výrobku	1-12
KVM.....	1-13
Kapitola 2. Prispôsobenie a používanie vášho monitora	2-1
Pohodlie a dostupnosť	2-1
Prispôsobenie obrazu vášho monitora	2-3
Výber podporovaného režimu zobrazenia	2-7
Poznanie správy napájania.....	2-8
Starostlivosť o váš monitor	2-9
Odpojenie základne a stojana monitora	2-9
Montáž na stenu (voliteľné)	2-9
Kapitola 3. Referenčné informácie.....	3-1
Špecifikácie monitora.....	3-1
Odporúčanie pre vzájomné prepojenie DP	3-2
Riešenie problémov.....	3-3
Manuálna inštalácia ovládača monitora	3-5
Servisné informácie.....	3-7

Príloha A. Servis a technická podpora	A-1
Zaregistrovanie vlastného výrobku	A-1
Technická on-line podpora	A-1
Telefonická technická podpora	A-1
Príloha B. Vyhlásenia	B-1
Informácie o recyklovaní.....	B-2
Ochranné známky	B-3
Napájacie káble a sieťové adaptéry	B-3

Bezpečnostné informácie

Smernice za opštu bezbednost

Tipy, ktoré vám pomôžu svoj počítač bezpečne používať nájdete na adrese:
<http://www.lenovo.com/safety>

Before installing this product, read the Safety Information.

Avant d'installer ce produit, lisez les consignes de sécurité.

Vor der Installation dieses Produkts die Sicherheitshinweise lesen.

Πριν εγκαταστήσετε το προϊόν αυτό, διαβάστε τις πληροφορίες ασφάλειας (safety information).

לפני ינצתקתן מוצר זה, קראו את הוראות הבטיחות.

A termék telepítése előtt olvassa el a Biztonsági előírásokat!

Prima di installare questo prodotto, leggere le Informazioni sulla Sicurezza

Antes de instalar este produto, leia as Informações de Segurança.

Läs säkerhetsinformationen innan du installerar den här produkten.

Prije instalacije ovog produkta obavezno pročitajte Sigurnosne Upute.

Les sikkerhetsinformasjonen (Safety Information) før du installerer dette produktet.

Przed zainstalowaniem tego produktu, należy zapoznać się z książką "Informacje dotyczące bezpieczeństwa" (Safety Information).

Пред да се инсталира овој продукт, прочитајте информацијата за безбедност.

Pred inštaláciou tohto zariadenia si peôítajte Bezpečnostné predpisy.

Pred namestitvijo tega proizvoda preberite Varnostne informacije.

Ennen kuin asennat t m n tuotteen, lue turvaohjeet kohdasta Safety Information.

Před instalací tohoto produktu si pročtête Bezpečnostní informace.

在安装本产品之前，请仔细阅读 Safety Information (安全信息)。

安裝本產品之前，請先閱讀「安全資訊」。

مج، يجب قراءة دات السلامة

Læs sikkerhedsforskrifterne, før du installerer dette produkt.

製品の設置の前に、安全情報をお読みください。

본 제품을 설치하기 전에 안전 정보를 읽으십시오.

Antes de instalar este producto lea la información de seguridad.

Antes de instalar este produto, leia as Informações de Segurança.

Перед установкой продукта прочтите инструкции по технике безопасности.

Lees voordat u dit product installeert eerst de veiligheidsvoorschriften.

Toto zariadenie nie je vhodné na použitie v miestach spravdepodobnou prítomnosťou deží.
Zabránite zraneniu detí, ak zariadenie spadne.

Kapitola 1. Začíname

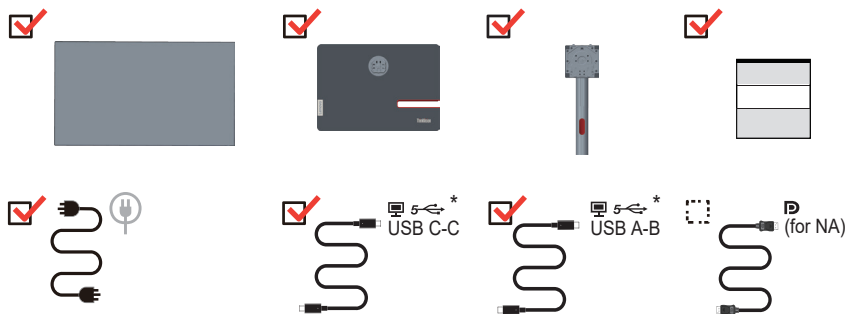
Tento návod na obsluhu uvádza podrobné pokyny na obsluhu a je určený pre používateľa. Stručné pokyny s krátkymi informáciami nájdete v plagáte pre inštaláciu.

ThinkVision P27h-30 podporuje Lenovo Display Control Center - **ThinkColour**.

Obsah balenia

Balenie s výrobkom by malo obsahovať nasledujúce položky:

- Informačný leták
- Stojan
- Základňa
- Plochý monitor
- Sieťový kábel
- Kábel typu C-C
- Kábel typu A-B
- Kábel DisplayPort (pre Severnú ameriku)



*: Skutočná prenosová rýchlosť pri používaní rôznych USB konektorov v tomto zariadení sa bude líšiť v závislosti na mnohých okolnostiach, ako napríklad spracovateľská kapacita periférnych zariadení, atribúty súborov a ďalšie okolnosti súvisiace s konfiguráciou systému a prevádzkovými prostrediami. Táto rýchlosť je zvyčajne pomalšia, ako rýchlosť prenosu údajov, ktorá je stanovená v príslušných USB špecifikáciách: - 5 Gbitov/s pre USB 3.1 1. gen.; 10 Gbitov/s pre USB 3.1 2. gen. a 20 Gbitov/s pre USB 3.2.

Upozornenia ohľadne používania

Keď nastavujete monitor, pozrite si nasledujúcu ilustráciu.

Poznámka: Nedotýkajte sa plochy obrazovky monitora. Plocha obrazovky je sklenená a hrubé zaobchádzanie alebo neprimeraný tlak by ju mohli poškodiť.



1. Umiestnite svoj monitor na mäkký rovný povrch tak, aby obrazovka smerovala nadol.
2. Zarovnajte montážnu konzolu stojana s monitorom.
3. Zasuňte základňu do monitora, kým sa nezablokuje na mieste.

Poznámka: Informácie o inštalácii montážnej zostavy VESA nájdete v časti „Montáž na stenu (voliteľné)“ na strane 2-9.

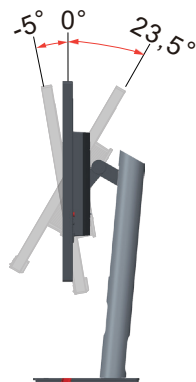
Prehľad výrobku

Táto časť poskytne informácie o nastavení polôh monitora, nastavení užívateľských ovládačov a používaní zásuvky pre zaistenie kábla.

Typy nastavení

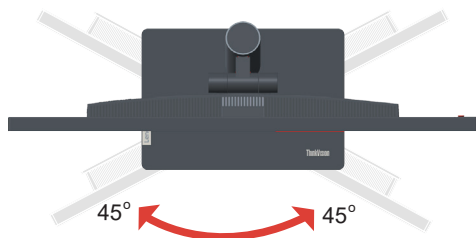
Naklonenie

Príklad rozsahu naklonenia nájdete na obrázku nižšie.



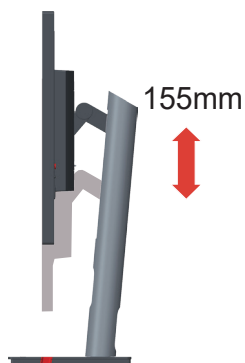
Natočenie

Pomocou zabudovaného podstavca dokážete monitor nakláňať a natáčať s cieľom získať najpohodlnejší uhol sledovania.



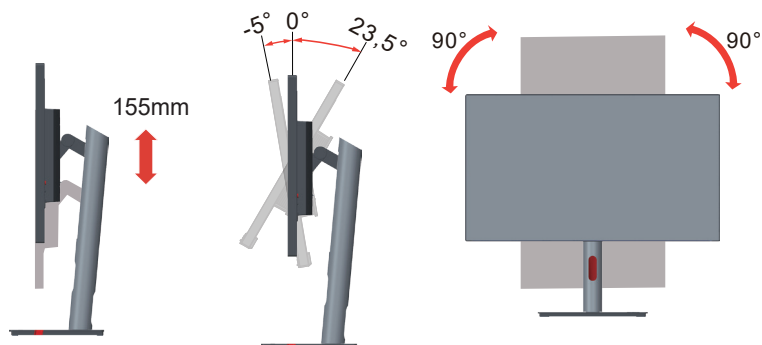
Nastavenie výšky

Na výškové nastavenie podľa potrieb používateľa stlačte monitor nadol alebo ho nakloňte.



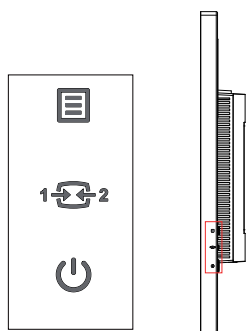
Monitor

- Pred otáčaním obrazovky monitora upravte polohu obrazovky. (Obrazovka monitora musí vystúpiť do svojho najvyššieho bodu a možno ju nakloniť dozadu o 35°.)
- potom otočte v smere pohybu hodinových ručičiek kým sa monitor nezastaví v polohe 90°.



Ovládacie prvky monitora

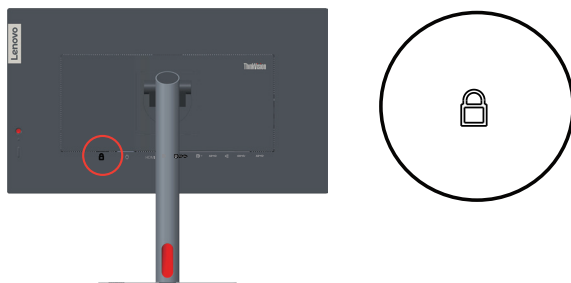
Ovládacie prvky klávesnice na zadnom kryte umožňujú prístup k rôznym funkciám.



Informácie o tom ako používať tieto ovládače na klávesnici nájdete v časti „Prispôbenie obrazu vášho monitora“ na strane 2-3.

Štrbina pre zámok s káblom

Monitor má na zadnej strane štrbinou pre zámok s káblom



Zostavenie monitora

Táto časť poskytuje informácie o tom, ako nainštalovať monitor.

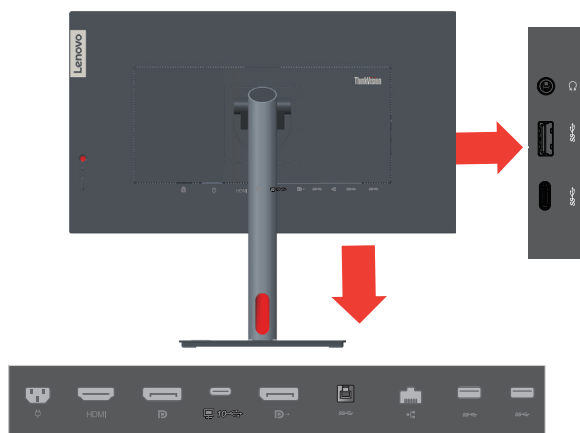
Pripojenie a zapnutie monitora

Poznámka: Pred vykonávaním tohto pracovného postupu si prečítajte časť na strane iv Bezpečnostné informácie.

1. Vypnite počítač a všetky pripojené zariadenia a odpojte napájací kábel počítača.



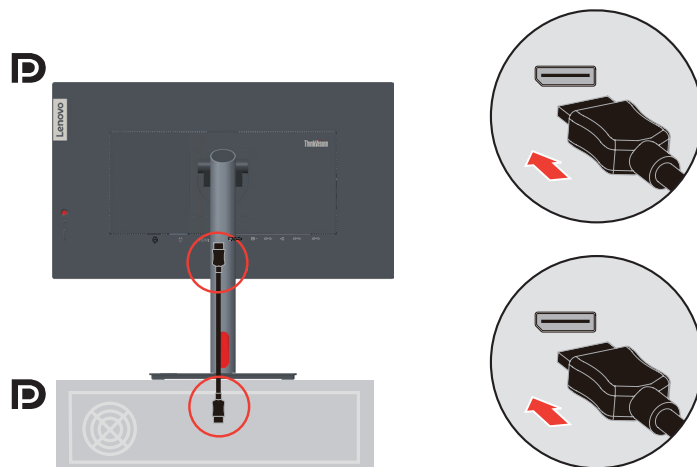
2. Podľa dolu uvedeného obrázka pripojte káble.



3. Pre počítač v rámci pripojenia pomocou rozhrania DisplayPort.

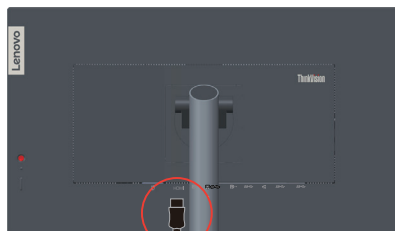
1. poznámka: K monitorom, ktoré sa predávajú v Severnej Amerike, sa dodáva kábel DP.

2. poznámka: Pre ostatné regióny odporúča spoločnosť Lenovo zákazníkom, ktorí chcú používať na svojom monitore kábel DP, aby si zakúpili „kábel Lenovo DisplayPort – DisplayPort 0A36537“ www.lenovo.com/support/monitoraccessories.

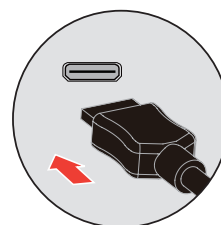
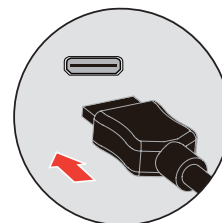


-
4. Pre počítač v rámci pripojenia pomocou rozhrania HDMI.
Spoločnosť Lenovo odporúča zákazníkom, ktorí chcú používať na svojom monitore vstup HDMI, aby si zakúpili „kábel Lenovo HDMI – HDMI OB47070“
www.lenovo.com/support/monitoraccessories.

HDMI

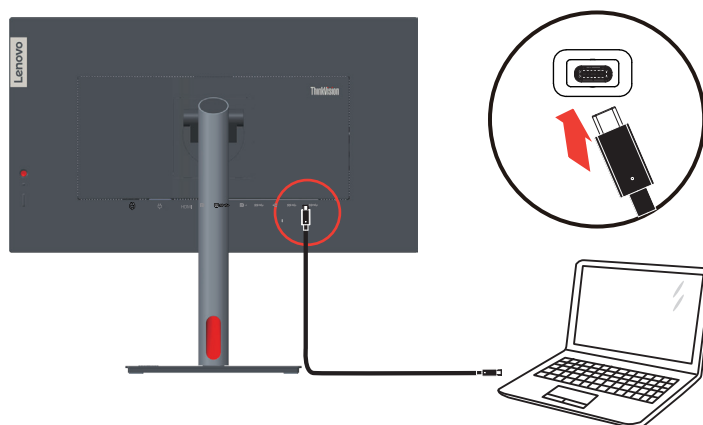


HDMI



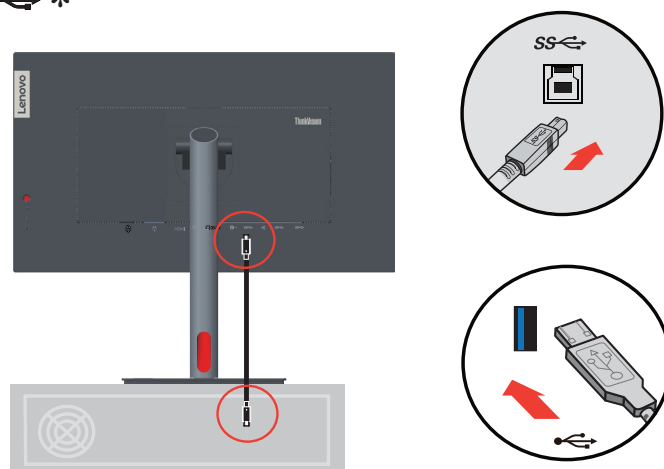
-
5. Pre počítač v rámci pripojenia pomocou rozhrania USB type C-C.

SS  *



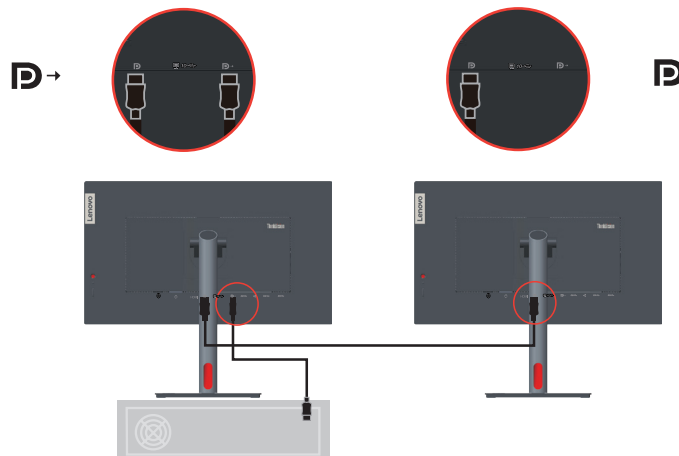
6. Pre počítač v rámci pripojenia pomocou rozhrania USB typu A - B.

SS  *

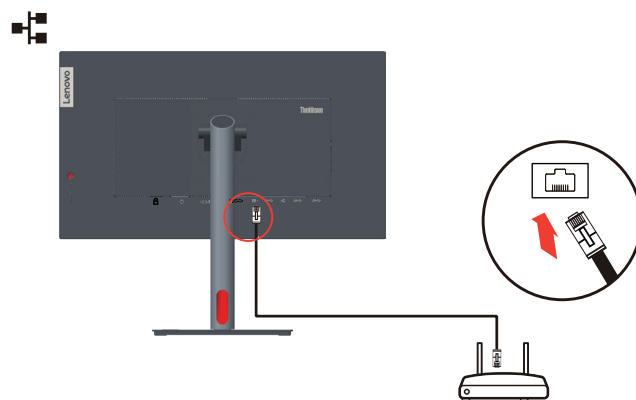


Ak sa používajú nejaké * značky, pozrite si poznámky na strane 1-1.

-
7. Pripojte jeden koniec kábla DP k vstupu DP na zadnej strane iného monitora a druhý koniec pripojte k výstupnému konektoru DP (na vzájomné prepojenie) na monitore.
- 1. poznámka:** K monitorom, ktoré sa predávajú v Severnej Amerike, sa dodáva kábel DP.
- 2. poznámka:** Pre ostatné regióny odporúča spoločnosť Lenovo zákazníkom požadujúcim používanie vstupu Display Port vo svojom monitori, aby si zakúpili „kábel na prepojenie portu Lenovo Display Port s portom Display Port, č. 0A36537“. Viac informácií nájdete na nasledovných webových lokalitách:
www.lenovo.com/support/monitoraccessories.

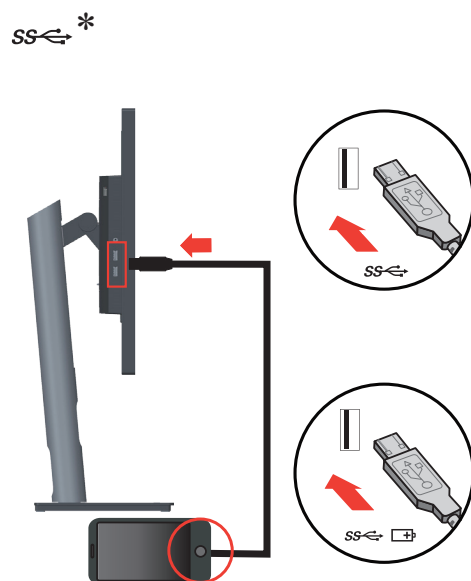


8. Pripojte jeden koniec konektora sieťového kábla k rozhraniu siete Ethernet monitora a druhý koniec k smerovaču.



Poznámka: Túto funkciu zapnite pripojením USB kábla.

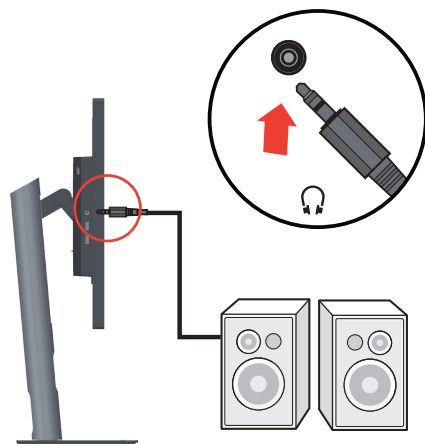
-
9. Pripojte jeden koniec USB kábla k USB downstream koncovke na monitore a druhý koniec USB kábla pripojte k patričnému USB portu na vašom zariadení. Poznámka: USB downstream port neposkytuje napájanie, kým je monitor vypnutý.



Ak sa používajú nejaké * značky, pozrite si poznámky na strane 1-1.

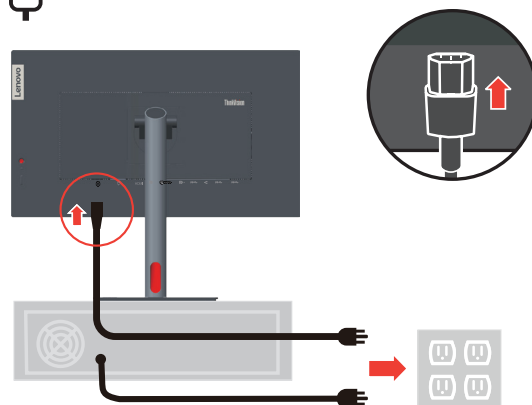
-
10. Pripojte kábel na prenos zvukového signálu reproduktora k audio konektoru monitora na prenos zvukového zdroja z portu Display Port, HDMI, Typ-C alebo USB.

Poznámka: Výstup zvuku v režimoch Display Port, HDMI alebo TYP C.

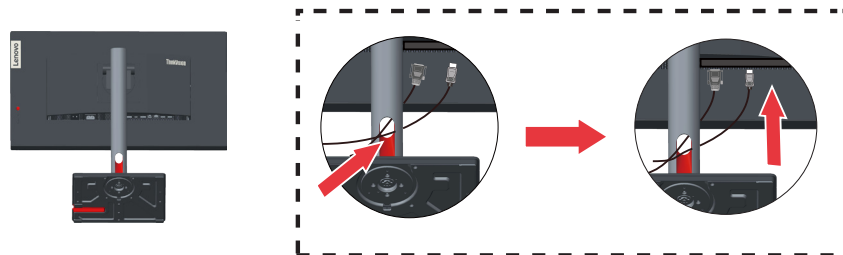


11. Zástrčku sieťového kábla zasunúte do monitora a následne zástrčku sieťového kábla monitora a sieťového kábla počítača zasunúte do uzemnených elektrických zásuviek.

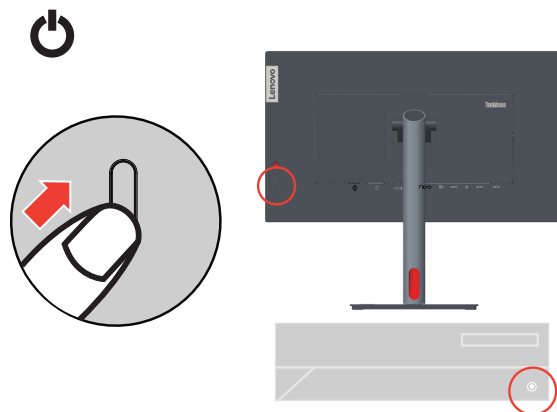
Poznámka: Pre toto zariadenie je nutné používať certifikovaný sieťový kábel. Je potrebné dodržiavať aj národné nariadenia platné pre vykonávanie inštalácie a/alebo pre zariadenie. Použite certifikovaný sieťový kábel, ktorý nie je ľahší ako bežný flexibilný kábel z polyvinylchloridu, ktorý je v zhode s normou IEC 60227 (H05VV-F 3G 0,75 mm² alebo H05VVH2-F2 3G 0,75 mm²). Ako alternatíva musí byť použitý pružný kábel zo syntetického kaučuku podľa technickej normy IEC 60245 (označenie H05RR-F 3G 0,75 mm²).



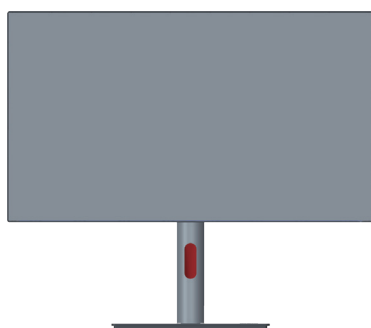
12. Zostavené káble pomocou krytu vedení sú znázornené nižšie.



13. Zapnite monitor a počítač.



14. Keď inštalujete ovládač monitora, z webovej stránky Lenovo https://pcsupport.lenovo.com/solutions/p27h_30 si stiahnite taký ovládač, ktorý vyhovuje modelu monitora. Inštaláciu ovládača vykonajte podľa časti „Manuálna inštalácia ovládača monitora“ na strane 3-5.



Zaregistrovanie vlastného výrobku

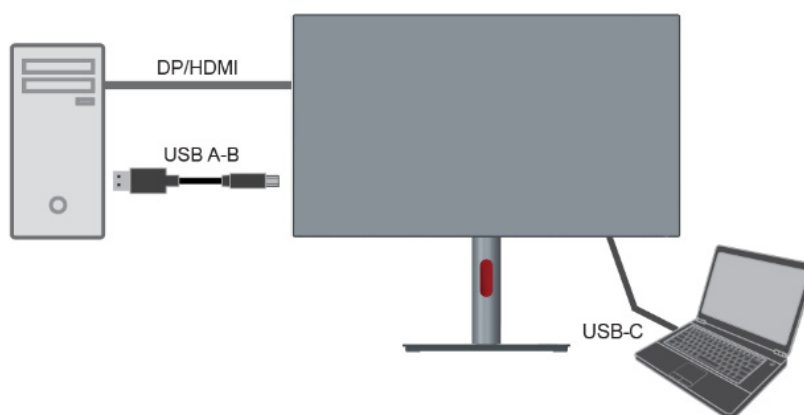
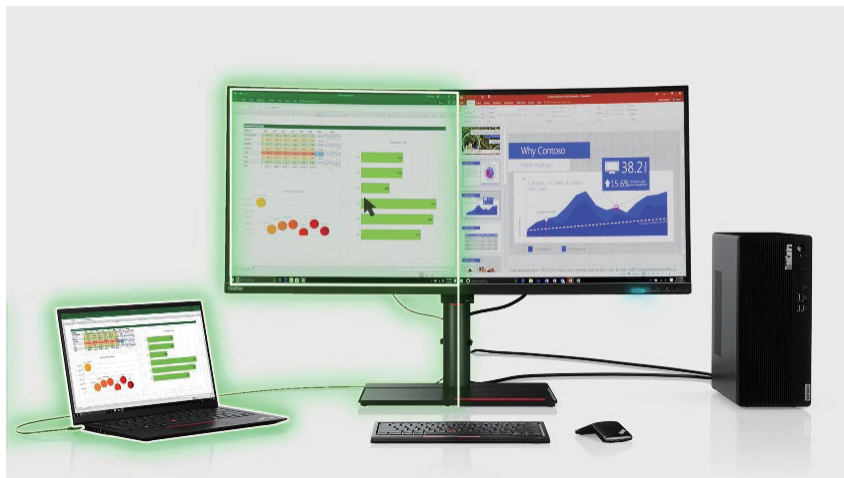
Ďakujeme, že ste si zakúpili tento výrobok značky Lenovo™. Venujte chvíľu svojho času, zaregistrujte svoj výrobok a poskytnite nám informácie, ktoré pomôžu spoločnosti Lenovo pri poskytovaní lepších služieb v budúcnosti. Vaša spätná väzba je pre nás cenná pri vývoji výrobkov a služieb, ktoré sú pre vás dôležité, ako aj pri vývoji lepších spôsobov komunikácie s vami. Zaregistrujte svoj výrobok na nasledujúcej webovej lokalite:

<http://www.lenovo.com/register>

Lenovo vám bude posielat' informácie a aktualizácie ohľadne vami zaregistrovaného výrobku, ak v dotazníku na webovej lokalite nezačiarknete, že nechcete dostávať ďalšie informácie.

KVM

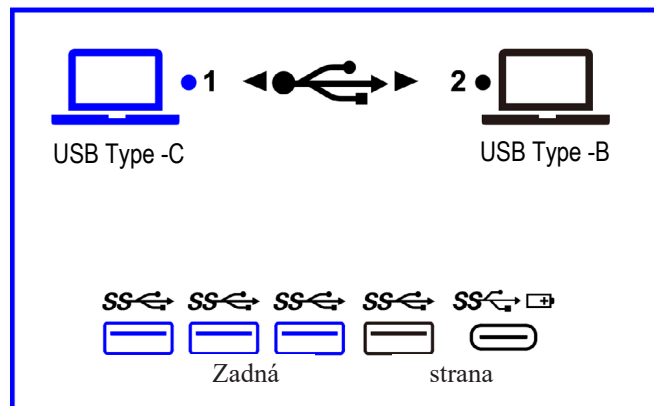
KVM vstavaný prepínač KVM umožňuje používateľovi ovládať dva počítače, ktoré sú prepojené



Ako povoliť KVM

Klávesová skratka KVM sa nachádza na špecifickom tlačidle na prednom paneli. Keď ponuka OSD zmizne, zariadenia USB sa prepnú na iný upstream port.

Poznámka: Prevádzka KVM môže spôsobiť prerušenie používania zariadenia USB.



Kapitola 2. Prispôsobenie a používanie vášho monitora

Táto časť poskytuje informácie o prispôsobení a používaní monitora.

Pohodlie a dostupnosť

Dobré ergonomické postupy sú dôležité, aby ste získali maximum z vášho osobného počítača a vyhli sa nepohodliu. Usporiadajte si pracovisko a zariadenia, ktoré používate, aby vyhovovali vašim individuálnym potrebám a typu práce, ktorú vykonávate. Okrem toho, používajte zdravé pracovné návyky na maximalizáciu vášho výkonu a pohodlia počas používania vášho počítača. Podrobnejšie informácie o každej z týchto tém nájdete na webovej stránke Healthy Computing na adrese: <http://www.lenovo.com/healthycomputing/>.

Usporiadanie pracoviska

Používajte pracovný priestor dostatočnej výšky a dostatočnej plochy, a to aby ste mohli prácu vykonávať pohodlne.

Zorganizujte si pracovnú plochu, aby vyhovovala spôsobu, akým používate materiály a zariadenie. Udržiavajte svoju pracovnú plochu v čistote s dostatkom priestoru pre materiály, ktoré obvykle používate a umiestnite položky, ktoré používate najčastejšie, ako je myš počítača alebo telefón tak, aby boli čo najjednoduchšie dosiahnuteľné.

Rozloženie a nastavenie zariadenia hrá veľkú rolu pre vašu pracovnú polohu. Nasledujúce témy opisujú, ako optimalizovať nastavenie zariadenia na dosiahnutie a udržanie dobrej pracovnej polohy.

Umiestnenie a sledovanie monitora

Umiestnite a upravte monitor vášho počítača, aby ste ho mohli pohodlne sledovať, so zreteľom na nasledujúce:

- **Vzdialenosť pozerania:** Odporúčaná vzdialenosť na pozeranie medzi okom a obrazovkou monitora je 1,5-násobok uhlopriečky obrazovky. Riešenia na dodržanie tejto odporúčanej vzdialenosti v stiesnených kancelárskych situáciách zahŕňajú odtiahnutie stola od steny alebo priečky s cieľom vytvoriť miesto pre monitor, používanie plochého panela alebo kompaktných displejov a umiestnenie monitora v rohu stola alebo umiestnenie klávesnice do nastaviteľnej priehradky s cieľom vytvoriť hlbší pracovný povrch.
- **Výška monitora:** Umiestnite monitor tak, že vaša hlava a krk sú v pohodlnej a neutrálnej (kolmej alebo vertikálnej) polohe. Ak váš monitor nemá možnosť nastavenia výšky, môžete na dosiahnutie požadovanej výšky podložiť pod stojan monitora knihy alebo iné pevné predmety. Všeobecným pravidlom je umiestniť monitor tak, aby bol vrch obrazovky na úrovni alebo trocha pod úrovňou očí, keď pohodlne sedíte. Nastavte si optimálnu výšku monitora tak, aby línia polohy medzi vašimi očami a stredom monitora vyhovovala vašim preferenciám pre vzdialenosť sledovania a pohodlnému sledovaniu, keď sú vaše očné svaly v uvoľnenom stave.
- **Sklon:** Upravte si sklon monitora tak, aby optimalizoval zobrazovanie obsahu obrazovky a bol v súlade s vami preferovanou polohou hlavy a krku.
- **Všeobecné umiestnenie:** Umiestnite monitor tak, aby ste predišli odleskom alebo odrazom na obrazovke zo stropného osvetlenia alebo blízkych okien.

Ďalej sú uvedené niektoré iné typy pre pohodlné pozeranie na monitor:

- Používajte primerané osvetlenie pre typ práce, ktorú vykonávate.
- Používajte jas, kontrast a ovládače prispôsobenia obrazu, ak ich monitor má, na optimalizáciu obrazu na obrazovke, aby ste dosiahli vaše preferencie prezerania.
- Udržiavajte obrazovku vášho monitora čistú, aby ste sa mohli sústrediť na obsah obrazovky.

Každá koncentrovaná a neprerušovaná vizuálna aktivita môže byť pre vaše oči únavná. Nezabudnite sa pravidelne pozrieť preč od obrazovky monitora a sústrediť sa na vzdialený objekt, čo umožní vašim očným svalom oddych. Ak máte nejaké otázky ohľadne únavy očí alebo nepohodlia pri videní, požiadajte o radu očného odborníka.

Rýchle tipy pre zdravé pracovné návyky

Nasledujúce informácie sú súhrnom niektorých dôležitých faktorov, ktoré by ste mali zvážiť, aby ste sa cítili pohodlne a zostali produktívni kým používate počítač.

- **Dobrá poloha začína nastavením zariadenia:** Rozloženie vašej pracovnej plochy a nastavenie počítača majú veľký účinok na vašu polohu počas používania počítača. Nastavte si optimálnu polohu a orientáciu vášho vybavenia dodržaním tipov, ktoré opisuje časť „Usporiadanie pracoviska“ na strane 2-1, aby ste mohli udržať pohodlnú a produktívnu pracovnú polohu. Využívajte možnosti nastavenia, ktoré poskytujú komponenty vášho počítača a kancelársky nábytok, ktoré najlepšie vyhovujú vašim preferenciám teraz a aj keď sa časom zmenia.
- **Malé zmeny polohy vám môžu pomôcť predísť nepohodliu:** Čím dlhšie sedíte a pracujete pred počítačom, tým je dôležitejšie všimnúť si pracovnú polohu. Nemajte rovnakú polohu počas príliš dlhej doby. Pravidelne robte malé zmeny vašej polohy, čo vám pomôže zabrániť nepohodliu, ktoré by mohlo časom narastať. Využívajte všetky možnosti prispôsobenia, ktoré poskytuje váš kancelársky nábytok alebo zariadenie, aby ste robili zmeny polohy
- **Krátke, pravidelné prestávky pomáhajú zabezpečiť zdravú prácu s počítačom:** Pretože práca s počítačom je primárne statickou aktivitou, je obzvlášť dôležité robiť v práci krátke prestávky. Keď používate počítač, občas sa postavte pred svojim pracoviskom, pretiahnite sa, prejdite sa napiť vody, alebo si urobte inú krátku prestávku v používaní počítača. Krátka prestávka v práci prinesie vášmu telu vítanú zmenu polohy a pomôže zabezpečiť, že sa budete cítiť pohodlne a zostanete produktívny po celý čas práce.

Informácie o dostupnosti

Spoločnosť Lenovo sa zaväzuje poskytovať väčší prístup k informáciám a technológiám hendikepovaným ľuďom. Využitím pomocných technológií môžu používatelia získať prístup k informáciám spôsobom, ktorý je najvhodnejší v súvislosti s ich hendikepom. Niektoré z týchto technológií sú už súčasťou vášho operačného systému; ostatné je možné zakúpiť u predajcov alebo sú prístupné na stránke:

https://lenovo.ssbartgroup.com/lenovo/request_vpat.php







Prispôsobenie obrazu vášho monitora

Táto časť popisuje funkcie používateľských ovládacích prvkov používaných na nastavenie obrazu monitora.

Používanie ovládačov s priamym prístupom

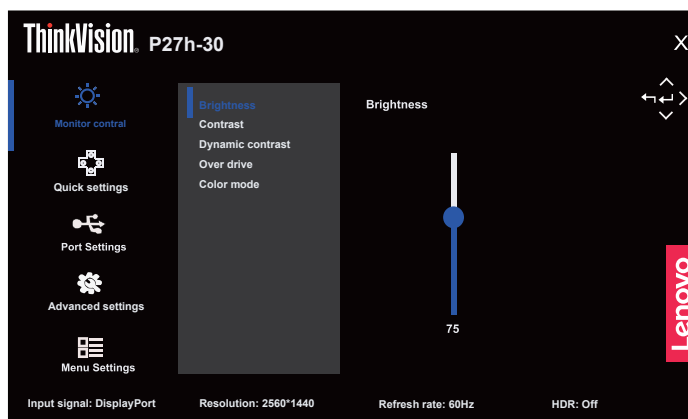
Ovládače s priamym prístupom môžete používať, keď nie je zobrazený obrazovkový displej (OSD).

Tabuľka č. 2-1. Ovládače s priamym prístupom



	Ikona	Ovládač	Popis
1		Doľava	Návrat na predchádzajúcu stránku ponuky alebo ukončenie predchádzajúcej funkcie.
2		NAHOR	Kláves prehľadávania nahor. Na zvýšenie hodnoty na riadku nastavenia/ladenie
3		Vstupný zdroj	Prepína zdroj obrazového vstupu. „DDC/CI“ zapnite alebo vypnite stlačením tohto tlačidla a jeho podržaním na 10 sekúnd.
4		Dolu	Kláves na zníženie. Slúži na zníženie hodnoty na riadku nastavenia/ladenia.
5		Ponuka	Slúži na vstup do ponuky OSD. Stlačením potvrdíte voľbu. Stlačením a podržaním tohto tlačidla na 10 sekundy zamknete alebo odomknete ponuku.
6		Doprava	Stlačením prejdete na ďalšiu úroveň stavu v hlavnej/vedľajšej ponuke alebo na riadku nastavenia prejdete na predchádzajúcu úroveň.

Používanie ovládačov na obrazovkovom displeji (OSD)

Prostredníctvom OSD je možné sledovať prispôsobenie nastavení používateľských ovládačov.



Používanie ovládacích prvkov:

1. Stlačte  a otvorí sa hlavná ponuka OSD.
2. Na pohyb medzi ikonami použite Δ alebo ∇ . Vyberte nejakú ikonu a stlačte \leftarrow pre prístup k tejto funkcii. Ak existuje podponuka, medzi voľbami sa môžete pohybovať pomocou Δ alebo ∇ , potom stlačte \leftarrow na výber tejto funkcie. Nastavenia vykonajte pomocou Δ alebo ∇ , potom stlačte \leftarrow na uloženie.
3. Na pohyb naspäť cez podponuky a odchod z OSD stlačte .
4. Možnosť ENERGY STAR sa týka všetkých používateľských nastavení na predvolené hodnoty tak, aby monitor splňal požiadavky štandardu Energy Star.



Štandard Energy Star je program na úsporu energie spotrebnej elektroniky, ktorý spravuje vláda Spojených štátov. EPA a DOE uviedli tento štandard v roku 1992 s cieľom znížiť spotrebu energie a skleníkových emisií. Logo Energy Star je symbol uchovania energie a ochrany životného prostredia. Zlepšuje koncept energetickej účinnosti spotrebiteľov a výrobcov a účinne usmerňuje trh.

Regulácia Energy Star zlepšuje účinnosť energie a znižuje znečisťovanie ovzdušia používaním energetickejšieho zariadení v domácnostiach, úradoch a továrňach. Jedným spôsobom na dosiahnutie tohto cieľa je uplatňovať riadenie na zníženie spotreby energie, keď sa výrobky nepoužívajú. Predvolené nastavenia monitorov vyhovuje certifikácii Energy Star. Akékoľvek zmeny, ktoré používateľ vykoná vo viacerých vlastnostiach a funkciách, môžu zvýšiť spotrebu energie, čo prekročí obmedzenie štandardu Energy Star. Ak používateľ zmení možnosti týkajúce sa energetickej účinnosti počas prevádzkovania, napríklad jas, režim farieb a podobne, zvoľte možnosť All Reset Factory (Vynulovať všetko na továrenské nastavenia) alebo zvoľte možnosť Energy Star. Spotreba energie sa obnoví na energetickú účinnosť so štandardom Energy Star.

Viac informácií si pozrite na lokalite (www.energystar.gov/products). Všetky výrobky, ktoré spĺňajú požiadavky Energy Star, budú odoslané on-line a priamy prístup k nim budú mať vlády, verejné inštitúcie a spotrebitelia.

Tabuľka č. 2-2. Funkcie OSD

Ikony OSD v hlavnej ponuke	Vedľajšia ponuka	Popis	Ovládače a nastavenia
Monitor Controls (Ovládacie prvky monitora)	Brightness (Jas)	Upravuje celkový jas obrazovky.	Všetky vstupné porty
	Contrast (Kontrast)	Upravuje rozdiel medzi svetlými a tmavými oblasťami.	
	Dynamic Contrast (Dynamický kontrast)	<ul style="list-style-type: none"> • Off (Vyp.) • On (Zap.) 	
	Over Drive (Prebudenie)	<ul style="list-style-type: none"> • Off (Vyp.) (14 ms) • Normal (Normálny) (6 ms) • Extreme (Extrémny) (4 ms) 	
	Color Mode (Režim Farby)	<ul style="list-style-type: none"> • sRGB • DCI-P3 (len pre rad P) • BT.709 (len pre rad P) • Neutral (Neutrálne) • Warm (Teplé) • Cool (Studené) • Custom (Vlastné) • Red (Červená): Zvyšuje alebo znižuje saturáciu „červenej“ farby v rámci obrazu. • Green (Zelená): Zvyšuje alebo znižuje saturáciu „zelenej“ farby v rámci obrazu. • Blue (Modrá): Zvyšuje alebo znižuje saturáciu „modrej“ farby v rámci obrazu. 	
Quick settings (Rýchle nastavenia)	Right key (Pravý kláves)	<ul style="list-style-type: none"> • Brightness (Jas) • Contrast (Kontrast) 	Všetky vstupné porty
	Up key (Kláves nahor)	<ul style="list-style-type: none"> • Scenario mode (Režim scenára) • KVM 	
	Down key (Kláves nadol)	<ul style="list-style-type: none"> • Color Mode (Režim Farby) • Language (Jazyk) 	
Port Settings (Nastavenia portov)	Input Signal (Vstupný signál)	<ul style="list-style-type: none"> • Auto (Automaticky) • USB-C • DisplayPort • HDMI 	Všetky vstupné porty
	USB Charging (Nabíjanie cez USB)	<ul style="list-style-type: none"> • On (Zap.) • Off (Vyp.) • Upstream USB-C charging always on (Výstupné USB-C nabíjanie je vždy zapnuté) 	
	Super USB-C Charging (Super nabíjanie USB-C)	<ul style="list-style-type: none"> • On (Zap.) • Off (Vyp.) 	
	Smart Power (Inteligentné napájanie)	<ul style="list-style-type: none"> • On (Zap.) • Off (Vyp.) 	
	KVM Selection (Výber KVM)	<ul style="list-style-type: none"> • USB-C • USB-B 	
	DP Select (Voľba DP)	<ul style="list-style-type: none"> • DP 1.4 • DP 1.2 	
	DP Daisy Chain (Vzájomné prepojenie DP)	<ul style="list-style-type: none"> • Auto (Automaticky) • On (Zap.) • Off (Vyp.) 	

Ikony OSD v hlavnej ponuke	Vedľajšia ponuka	Popis	Ovládače a nastavenia
Advanced settings (Rozšírené nastavenia)	Scenario mode (Režim scenára)	<ul style="list-style-type: none"> Panel native (Natívny panel) Image creation (Vytváranie obrazov) Digital cinema (Digitálne kino) Video creation (Vytváranie videa) 	Všetky vstupné porty
	Button repeat rate (Rýchlosť opakovania stlačení tlačidla)	<ul style="list-style-type: none"> Default (Predvoľba) Slow (Pomaly) Off (Vyp.) 	
	Aspect ratio (Pomer strán)	<ul style="list-style-type: none"> Full Screen (Na celú obrazovku) Original AR (Pôvodný pomer strán) 	
	Mirrored power button (Zrkadlové tlačidlo napájania)	<ul style="list-style-type: none"> On (Zap.) Off (Vyp.) 	
	LED indicator (Svetelný indikátor LED)	<ul style="list-style-type: none"> On (Zap.) Off (Vyp.) 	
	Power button lock (Uzamknutie vypínača)	<ul style="list-style-type: none"> On (Zap.) Off (Vyp.) 	
	USB Select (Vybrať USB)	<ul style="list-style-type: none"> USB 3.2 USB 2.0 	
	HDR 10	<ul style="list-style-type: none"> Auto (Automaticky) Off (Vyp.) 	
	PIP/PBP	<ul style="list-style-type: none"> PIP/PBP Swap (Posunúť prstom) PBP source (Zdroj PBP) PIP source (Zdroj PIP) Audio source (Zdroj zvuku) 	
Menu settings (Nastavenia ponuky)	Information (Informácie)	<ul style="list-style-type: none"> Model name (Názov modelu) Refresh Rate (Frekvencia obnovovania) Firmware (Firmvér) Serial number (Sériové číslo) 	Všetky vstupné porty
	Language (Jazyk)	Vyberte jazyk OSD. Poznámka: Zvolený jazyk sa týka len jazyka OSD. Netýka sa žiadneho softvéru, ktorý sa používa na vašom počítači.	
	OSD timeout (Časový limit OSD)	Nastavovacia lišta, 5 až 60 s	
	OSD position (Poloha OSD)	Upravte lištu od 0 do 100 (H, V)	
	OSD rotation (Otočenie OSD)	<ul style="list-style-type: none"> Normal (Štandardná) 90 270 	
	Transparency (Priehľadnosť)	0 - 100	
	Factory reset (Resetovať na nastavenia z výroby)	<ul style="list-style-type: none"> Reste (Resetovať) No (Nie) 	
<p>*Používanie režimu Extrémne (čas odozvy) môže spôsobiť zníženie kvality zobrazenia pri zobrazovaní rýchlo sa pohybujúcej obrazovej grafiky. Používatelia musia skontrolovať režim Extrémne (čas odozvy) a overiť, či je kompatibilný so všetkými aplikáciami, s ktorými ho chcú používať. Režim Smart ECO je zapnutý, jas sa môže zmeniť. Nízka úroveň modrého svetla: Displej využíva panel s nízkou úrovňou modrého svetla. Vyhovuje certifikácii hardvérového riešenia s nízkou úrovňou modrého svetla TÜV Rheinland v rámci obnovenia továrenského nastavenia/predvoleného nastavenia (nízka úroveň modrého svetla: = štandardné, jas: 75%, kontrast: 75%, CCT: teplé)</p>			

Výber podporovaného režimu zobrazenia

Režim zobrazenia, ktorý monitor používa, riadi počítač. Preto, ak chcete zmeniť režim zobrazenia, prečítajte si dokumentáciu k počítaču.

Keď sa zmení režim zobrazenia, môže sa zmeniť aj veľkosť, pozícia a tvar obrazu. Toto je normálne a obraz môžete znova upraviť pomocou automatického nastavenia obrazu alebo ovládačov obrazu. Na rozdiel od CRT monitorov, ktoré potrebujú vysokú frekvenciu obnovovania obrazovky za účelom minimalizovania kmitania, technológia LCD alebo technológia plochých monitorov sú bez kmitania.

Poznámka: Ak ste svoj systém predtým používali v spojení s CRT monitorom a v súčasnosti je nakonfigurovaný na režim zobrazenia mimo rozsahu tohto monitora, možno budete musieť opätovne dočasne pripojiť CRT monitor až dokiaľ neprekonfigurujete systém; vhodné je nastavenie 2560 x 1440 pri 60 Hz, ktoré predstavuje bežný režim zobrazenia.

Ďalej uvedené režimy zobrazovania boli optimalizované vo výrobe.

Tabuľka č. 2-3. Režimy zobrazovania nastavené vo výrobe

Synchronizácia	Frekvencia obnovovania (Hz)
720x400	70 Hz
640x480	60 Hz
640x480	66 Hz
640x480	72 Hz
640x480	75 Hz
800x600	60 Hz
800x600	72 Hz
800x600	75 Hz
1024x768	60 Hz
1024x768	70 Hz
1024x768	75 Hz
1152x864	75 Hz
1280x1024	60 Hz
1280x1024	75 Hz
1280x768	60 Hz
1280x800	60 Hz
1366x768	60 Hz
1440x900	60 Hz
1680x1050	60 Hz
1600x1200	60 Hz
1920x1080	60 Hz
2560x1440	60 Hz
2560x1440	75 Hz

Poznanie správy napájania

Sprava napájania sa spustí, keď počítač zistí, že nepoužívate myš ani klávesnicu počas používateľom zadaného obdobia. Existuje niekoľko stavov, ktoré sú opísané v nasledujúcej tabuľke.

Pre optimálny výkon vypnite monitor na konci každého pracovného dňa, alebo vždy, keď očakávate, že ho nebudete používať dlhší čas počas dňa.

Tabuľka č. 2-4. Indikátor napájania

Stav	Indikátor napájania	Obrazovka	Obnovenie činnosti	Zhoda
Zap.	Biely	Štandardná		
Pohotovostný/ Pozastavený	Žltá	Prázdna	Stlačte ktorýkoľvek kláves alebo pohnite myšou. Môžu sa objaviť malé oneskorenia. Poznámka: Pohotovostný režim sa tiež vyskytuje, keď nedochádza k žiadnemu obrazovému výstupu na monitor.	ENERGY STAR
Vyp.	Vyp.	Prázdna	Zapnite stlačením vypínača. Kým sa zobrazí obraz, môže uplynúť krátky čas.	ENERGY STAR

Režimy na správu napájania

Režimy VESA	Horizontálna synchronizácia	Vertikálna synchronizácia	Video	Indikátor napájania	Spotreba energie
Štandardná prevádzka	Aktívna	Aktívna	Aktívna	Biely	180 W (maximálne)* 22 W (typicky)
Režim aktívneho vypnutia	Neaktívne	Neaktívne	Vyp.	Žltá	Menej ako 0,5 W
Vypnúť	-	-	-	Vyp.	Menej ako 0,3 W

Energy Star	Spotreba energie
ZAPNÚT	20,59 W
E _{TEC}	66,47 kWh

** Maximálna spotreba energie pri maximálnej svietivosti.

Tento dokument je len informačný a predstavuje laboratórny výkon. Váš výrobok môže fungovať inak v závislosti od softvéru, komponentov a periférnych zariadení, ktoré ste si objednali, bez povinnosti aktualizovania týchto informácií. Zákazník by sa pri rozhodovaní o elektrických toleranciách alebo ináč preto nemal spoliehať na tieto informácie. Na presnosť alebo kompletnosť nie je vyslovená ani predpokladaná žiadna záruka.

Starostlivosť o váš monitor

Skôr ako budete vykonávať akúkoľvek údržbu monitora, vypnite napájanie.

Nerobte nasledujúce:

- Nelejte vodu alebo tekutiny priamo na monitor.
- Nepoužívajte rozpúšťadlá alebo abrazívne prostriedky.
- Nepoužívajte na čistenie monitora alebo iného elektrického zariadenia horľavé čistiace materiály.
- Nedotýkajte sa obrazovky monitora ostrými alebo drsnými predmetmi. Tento typ kontaktu môže spôsobiť trvalé poškodenie obrazovky.
- Nepoužívajte čistiace prostriedky, ktoré obsahujú antistatické roztoky alebo podobné prísady. Mohli by poškodiť povrch obrazovky.

Robte nasledujúce:

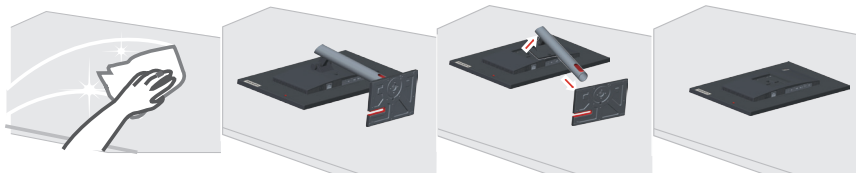
- Zľahka navlhčíte vodou mäkkú látku a použite ju na jemné otretie krytu a obrazovky.
- Odstráňte navlhčenou látkou a trochu jemného saponátu masťné fláky alebo odtlačky prstov.

Odpojenie základne a stojana monitora

Krok 1: Monitor položte na mäkký a rovný povrch.

Krok 2: Stlačte a podržte tlačidlo na uvoľnenie stojana.

Krok 3: Stojan vytiahnite z monitora.



Montáž na stenu (voliteľné)

Pozrite si pokyny dodávané so základnou montážnou súpravou. Aby ste mohli zmeniť svoj LCD displej zo stolového na nástenný, vykonajte nasledujúce:

Krok 1: Presvedčte sa, že hlavný vypínač je vypnutý a následne odpojte sieťový kábel.

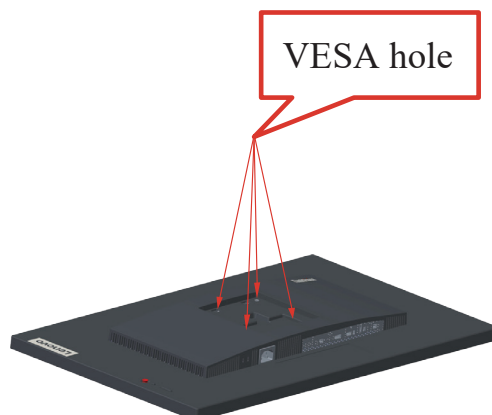
Krok 2: LCD displej položte čelom dolu na uterák alebo prikrývku.



Krok 3: Stojan a základňu odpojte od monitora podľa časti „Odpojenie základne a stojana monitora“ na strane 2-9.



Krok 4: Namontujte montážnu konzolu z kompatibilnej súpravy pre montáž na stenu VESA (rozpätie 100 mm x 100 mm), typ montážnej skrutky VESA M4 x 10 mm.



Krok 5: LCD displej namontujte na stenu, a to podľa pokynov pre montážnu súpravu pre montáž na stenu.

Pre použitie jedine v spojení s ekvivalentom konzoly pre montáž na stenu s minimálnou nosnosťou/zaťažením: 8kg

Kapitola 3. Referenčné informácie

V tejto časti sa uvádzajú technické parametre monitora, návod na manuálnu inštaláciu ovládača monitora a informácie týkajúce sa riešenia problémov.

Špecifikácie monitora

Tabuľka č. 3-1. Špecifikácie monitora pre typový model P27h-30/63A1-GAR1-WW

Rozmery	Hĺbka	204,46 mm (8,05 palcov)
	Výška	535,26 mm (21,07 palcov)
	Šírka	611,90 mm (24,09 palcov)
Stojan	Naklonenie	Rozsah: -5° - 23,5°
Montážna zostava VESA	Je podporovaná	100 mm x 100 mm (3,94 palcov x 3,94 palcov)
Obraz	Veľkosť viditeľného obrazu	685 mm (27 palcov)
	Maximálna výška	348,6 mm (13,72 palcov)
	Maximálna šírka	608,6 mm (23,96 palcov)
	Rozstup pixlov	0,2331 mm (0,01 palcov)
Príkon	Sieťové napätie	100 až 240 V str. prúd
	Max. hodnota napájacieho prúdu	2,0A
Spotreba energie Poznámka: Údaje o spotrebe energie sa týkajú kombinácie monitora a napájania. Poznámka: Typická spotreba energie je testovaná podľa štandardného nastavenia OSD.	Štandardná prevádzka	<180 W (Max) <22 W (typicky)
	Pohotovostný/Pozastavený	<0,5 W
	Off (Vyp.)	<0,3 W pri 100 V str. prúde a 240 V str. prúde
DP	Rozhranie	DP*
	Vstupný signál	VESA TMDS (Panel Link™)
	Horizontálna adresovateľnosť	2560 pixlov (max.)
	Vertikálna adresovateľnosť	1440 riadkov (max.)
	Taktovacia frekvencia	300 MHz (max.)
HDMI	Rozhranie	HDMI
	Vstupný signál	VESA TMDS (Panel Link™)
	Horizontálna adresovateľnosť	2560 pixlov (max.)
	Vertikálna adresovateľnosť	1440 riadkov (max.)
	Taktovacia frekvencia	300 MHz (max.)

*: DP1.4 (HBR3: 32,4 Gbit/s) HBR3: Vysoká bitová frekvencia 3

Komunikácia	VESA DDC/CI	
Podporované režimy zobrazenia	Horizontálna frekvencia	30 kHz - 114 kHz
	Vertikálna frekvencia	50 Hz - 75 Hz
	Prírodné rozlíšenie	2560 x 1440 pri 60 Hz
Teplota	Prevádzková	0° až 40 °C (32°F až 104 °F)
	Skladovacia	-20° až 60°C (-4°F až 140 °F)
	Prepravná	-20° až 60°C (-4 °F až 140 °F)
Vlhkosť	Prevádzková	10% až 80% bez kondenzácie
	Skladovacia	5% až 95% bez kondenzácie
	Prepravná	5% až 95% bez kondenzácie

Odporúčanie pre vzájomné prepojenie DP

Režim SDR

1. zdroj videa	Časovanie/Farebná hĺbka	Maximálny počet všetkých monitorov vo vzájomnom prepojení DP
DisplayPort	2560 x 1440, 60 Hz/8 bitov	4
USB-C(USB 2.0)		4
USB-C(USB 3.0)		2

1. zdroj videa	Časovanie/Farebná hĺbka	Maximálny počet všetkých monitorov v režime vzájomného prepojenia
DisplayPort	2560 x 1440, 60 Hz/10 bitov	3
USB-C(USB 2.0)		3

Režim HDR

1. zdroj videa	Časovanie/Farebná hĺbka	Maximálny počet všetkých monitorov v režime vzájomného prepojenia DP
DisplayPort	2560 x 1440, 60 Hz/10 bitov	3
USB-C(USB 2.0)		3

Poznámka:

1. Závisí to od DisplayPort 1.4/HBR3
2. Schopnosť sa bude líšiť v závislosti od nastavenia USB v USB C
3. Scenár sa bude líšiť v závislosti od operačného systému a schopností GPU
4. Farebná hĺbka sa bude líšiť v závislosti od operačného systému a schopností GPU v režime HDR.
5. Výkon vzájomného prepojenia a vzájomného prepojenia HDR sa riadi grafickou kartou.

Riešenie problémov

Ak máte problém s nastavením alebo používaním monitora, môžete byť schopní vyriešiť ho sami. Skôr ako zavoláte predajcu alebo spoločnosť Lenovo, vyskúšajte odporúčané činnosti, ktoré sú príslušné pre váš problém.

Tabuľka č. 3-2. *Riešenie problémov*

Problém	Možná príčina	Odporúčaná akcia	Odkaz
Na obrazovke sa zobrazia slová „Out of Range (Mimo rozsahu)“ a indikátor napájania bliká na bielo.	System je nastavený na zobrazovací režim, ktorý monitor nepodporuje.	<ul style="list-style-type: none"> • Ak vymieňate starý monitor, znova ho zapojte a upravte zobrazovací režim, aby bol v špecifikovanom rozsahu pre váš nový monitor. • Ak používate systém Windows, reštartujte systém v bezpečnom režime, potom vyberte podporovaný zobrazovací režim pre váš počítač. • Ak tieto voľby nefungujú, obráťte sa na Stredisko zákazníckej podpory. 	„Výber podporovaného režimu zobrazenia“ na strane 2-7
Kvalita obrazu nie je akceptovateľná.	Kábel video signálu nie je celkom pripojený k monitoru alebo k systému.	Presvedčte sa, či je signálny kábel dôkladne zasunutý do systému a monitora.	„Pripojenie a zapnutie monitora“ na strane 1-5
	Nastavenie farieb nie je správne.	Vyberte iné nastavenie farieb z ponuky OSD.	„Prispôsobenie obrazu vášho monitora“ na strane 2-3
	Nebola vykonaná funkcia automatického nastavenia obrazu.	Vykonajte automatické nastavenie obrazu.	„Prispôsobenie obrazu vášho monitora“ na strane 2-3
Indikátor napájania nesvieti a nie je žiadny obraz.	<ul style="list-style-type: none"> • Hlavný vypínač monitora nie je stlačený. • Sieťový kábel je uvoľnený alebo odpojený. • V zásuvke nie je prívod elektrickej energie. 	<ul style="list-style-type: none"> • Presvedčte sa, či je sieťový kábel správne pripojený. • Presvedčte sa, či je v zásuvke prívod elektrickej energie. • Zapnite monitor. • Skúste použiť iný sieťový kábel. • Skúste použiť inú zásuvku. 	„Pripojenie a zapnutie monitora“ na strane 1-5
Obrazovka je bez obrazu a indikátor napájania je žltý.	Monitor je v režime Pohotovostný/ Pozastavený stav	<ul style="list-style-type: none"> • Stlačte niektorý kláves na klávesnici alebo pohnite myšou. • Skontrolujte nastavenie možností napájania na počítači. 	„Poznanie správy napájania“ na strane 2-8

Problém	Možná príčina	Odporúčaná akcia	Odkaz
Indikátor napájania je žltý, ale nie je žiadny obraz.	Kábel obrazového signálu je uvoľnený alebo odpojený od systému alebo monitora	Skontrolujte, či je kábel obrazového signálu správne pripojený k systému	„Pripojenie a zapnutie monitora“ na strane 1-5
	Jas a kontrast monitora sú nastavené na najnižšie hodnoty.	Upravte nastavenie jasu a kontrastu v ponuke OSD.	„Prispôsobenie obrazu vášho monitora“ na strane 2-3
Obrazovka je prázdna a indikátor napájania svieti trvalou jantárovou alebo bliká zelená.	Toto je charakteristická črta LCD technológie a nie je to chyba LCD	Ak chyba viac než päť pixlov, obráťte sa na strediskom technickej podpory.	„Príloha A. Servis a technická podpora“ na strane A-1
<ul style="list-style-type: none"> • Rozmazané riadky v texte alebo rozmazané obrázky • Horizontálne alebo vertikálne čiary cez obraz. 	<ul style="list-style-type: none"> • Nebolo optimalizované nastavenie obrazu. • Vaše systémové nastavenie vlastností zobrazovania nebolo optimalizované. 	Upravte nastavenie rozlíšenia na vašom systéme, aby sa zhodovalo s natívnym rozlíšením pre tento monitor: 2560 x 1440 pri 60 Hz.	„Prispôsobenie obrazu vášho monitora“ na strane 2-3
		Vykonajte automatické nastavenie obrazu. Ak automatické nastavovanie obrazu nepomôže, vykonajte manuálne nastavenie obrazu.	„Výber podporovaného režimu zobrazenia“ na strane 2-7
		Keď pracujete v natívnom rozlíšení, môžete nájsť ďalšie vylepšenia prispôbenia nastavenia DPI (Dots Per Inch) na vašom systéme.	Pozrite si časť Rozšírené v systémových vlastnostiach zobrazenia.

Manuálna inštalácia ovládača monitora

Ďalej sú uvedené kroky na manuálnu inštaláciu ovládača monitora v Microsoft Windows 10 a Microsoft Windows 11.

Nainštalovanie ovládača monitora vo Windows 10

Aby ste mohli využívať funkciu Plug and Play v prípade systému Microsoft Windows 10, urobte nasledujúce:

1. Vypnite počítač a všetky pripojené zariadenia.
2. Presvedčte sa, že monitor je správne pripojený.
3. Zapnite monitor a potom systémovú jednotku. Nechajte počítač naštartovať v operačnom systéme Windows 10.
4. Na webovej stránke Lenovo https://pcsupport.lenovo.com/solutions/p27h_30 vyhľadajte príslušný ovládač monitora a stiahnite si ho do počítača, ku ktorému je monitor pripojený (napríklad stolný počítač).
5. Na pracovnej ploche presuňte kurzor myši do spodného ľavého rohu obrazovky, kliknutím pravým tlačidlom myši vyberte **Control Panel (Ovládací panel)**, dvakrát kliknite na ikonu Hardware and Sound (Hardvér a zvuk) a potom kliknite na ikonu **Display (Obrazovka)**.
6. Kliknite na kartu **Change the display settings (Zmena nastavení zobrazenia)**.
7. Kliknite na ikonu **Advanced Settings (Rozšírené nastavenia)**.
8. Kliknite na kartu **Monitor**.
9. Kliknite na tlačidlo **Properties (Vlastnosti)**.
10. Kliknite na kartu **Driver (Ovládač)**.
11. Kliknite na **Update Driver (Aktualizovať ovládač)** a následne kliknite na **Browse the computer to find the driver program (Program ovládača vyhľadať v počítači)**.
12. Zvoľte **Pick from the list of device driver program on the computer (Vybrať zo zoznamu programov ovládačov zariadení v počítači)**.
13. Kliknite na tlačidlo **Hard Disk (Pevný disk)**. Kliknutím na tlačidlo **Browse (Prehľadávať)** nájdite a ukážte na nasledujúcu cestu:
X:\Monitor Drivers\Windows 10
(kde X označuje „priečinok, v ktorom je umiestnený stiahnutý ovládač“ (ako napríklad pracovná plocha)).
14. Vyberte súbor „**lenP27h-30.inf**“ a kliknite na tlačidlo **Open (Otvoriť)**. Kliknite na tlačidlo **OK**.
15. V novom okne vyberte možnosť **LEN P27h-30** a kliknite na tlačidlo **Next (Ďalej)**.
16. Po dokončení inštalácie odstráňte všetky prevzaté súbory a zatvorte všetky okná.
17. Reštartujte systém. Systém automaticky vyberie maximálnu frekvenciu obnovovania a príslušné profily zodpovedajúce farbám.

Poznámka: Pri LCD monitoroch, na rozdiel od CRT monitorov, väčšia rýchlosť aktualizácie nezlepšuje kvalitu obrazu. Spoločnosť Lenovo odporúča používať buď 2560 x 1440 pri frekvencii obnovovania 60 Hz, alebo 640 x 480 pri frekvencii obnovovania 60 Hz.

Nainštalovanie ovládača monitora vo Windows 11

Aby ste mohli využívať funkciu Plug and Play v prípade systému Microsoft Windows 11, urobte nasledujúce:

1. Vypnite počítač a všetky pripojené zariadenia.
2. Presvedčte sa, že monitor je správne pripojený.
3. Zapnite monitor a potom systémovú jednotku. Nechajte počítač naštartovať v operačnom systéme Windows 10.
4. Na webovej stránke Lenovo https://pcsupport.lenovo.com/solutions/p27h_30 vyhľadajte príslušný ovládač monitora a stiahnite si ho do počítača, ku ktorému je monitor pripojený (napríklad stolný počítač).
5. Na pracovnej ploche presuňte kurzor myši do spodného ľavého rohu obrazovky, kliknutím pravým tlačidlom myši vyberte **Control Panel (Ovládací panel)**, dvakrát kliknite na ikonu Hardware and Sound (Hardvér a zvuk) a potom kliknite na ikonu **Display (Obrazovka)**.
6. Kliknite na kartu **Change the display settings (Zmena nastavení zobrazenia)**.
7. Kliknite na ikonu **Advanced Settings (Rozšírené nastavenia)**.
8. Kliknite na kartu **Monitor**.
9. Kliknite na tlačidlo **Properties (Vlastnosti)**.
10. Kliknite na kartu **Driver (Ovládač)**.
11. Kliknite na **Update Driver (Aktualizovať ovládač)** a následne kliknite na **Browse the computer to find the driver program (Program ovládača vyhľadať v počítači)**.
12. Zvoľte **Pick from the list of device driver program on the computer (Vybrať zo zoznamu programov ovládačov zariadení v počítači)**.
13. Kliknite na tlačidlo **Hard Disk (Pevný disk)**. Kliknutím na tlačidlo **Browse (Prehľadávať)** nájdite a ukážte na nasledujúcu cestu:
X:\Monitor Drivers\Windows 10
(kde X označuje „priečinok, v ktorom je umiestnený stiahnutý ovládač“ (ako napríklad pracovná plocha)).
14. Vyberte súbor „**lenP27h-30.inf**“ a kliknite na tlačidlo **Open (Otvoriť)**. Kliknite na tlačidlo **OK**.
15. V novom okne vyberte možnosť **LEN P27h-30** a kliknite na tlačidlo **Next (Ďalej)**.
16. Po dokončení inštalácie odstráňte všetky prevzaté súbory a zatvorte všetky okná.
17. Reštartujte systém. Systém automaticky vyberie maximálnu frekvenciu obnovovania a príslušné profily zodpovedajúce farbám.

Poznámka: Pri LCD monitoroch, na rozdiel od CRT monitorov, väčšia rýchlosť aktualizácie nezlepšuje kvalitu obrazu. Lenovo odporúča používať buď 2560 x 1440 pri frekvencii obnovovania 60 Hz, alebo 640 x 480 pri frekvencii obnovovania 60 Hz.

Získanie ďalšej pomoci

Ak stále nedokážete vyriešiť svoj problém, spojte sa s centrom podpory spoločnosti Lenovo. Ďalšie informácie týkajúce sa kontaktovania centra podpory si pozrite v prílohe A. „Servis a technická podpora“ na strane A-1.

Servisné informácie

Zodpovednosti zákazníka

Záruka sa neuplatňuje na výrobok, ktorý bol poškodený v dôsledku nehody, nesprávneho použitia, zlého zaobchádzania, nesprávnej inštalácie, použitia, ktoré nie je v súlade s technickými špecifikáciami výrobku a s pokynmi, prírodného alebo osobného nešťastia, alebo neoprávnených zmien, opráv alebo úprav.

V nasledujúcom sú uvedené príklady nesprávneho použitia alebo zlého zaobchádzania, ktoré nie sú zahrnuté v záruke:

- Obrazy vypálené na obrazovke CRT monitora. Vypálenému obrazu možno predchádzať používaním pohyblivého šetriča obrazovky alebo riadením spotreby energie.
- Fyzické poškodenia krytov, rámu, podstavca a káblov.
- Škrabance alebo vpichy na obrazovkách monitorov.

Servisné súčiastky

Nasledujúce súčiastky používa servis spoločnosti Lenovo alebo autorizovaní predajcovia spoločnosti Lenovo ako podporu zákazníckej záruky. Súčiastky sú určené iba na servisné použitie. V nižšie uvedenej tabuľke sú uvedené informácie pre model (A22270QP0/P27h-30/63A1-GAR1-WW).

Tabuľka č. 3-3. Zoznam servisných súčiastok

Číslo súčiastky FRU (Field Replaceable Unit - Jednotka vymeniteľná na mieste)	Popis	Typ zariadenia/ Model (MTM)	Farba
5D11J00639	P27h-30 - 27 palcový FRU monitor (HDMI+DP)	63A1	Havrania čierna
5C11J00629	P27h-30 USB kábel typu C Gen2, 1 m	63A1	Havrania čierna
5C11J00630	P27h-30 USB kábel typu A - B, 1,8 m	63A1	Havrania čierna
5C11J07492	P27h-30 kábel DP 1.4, 1,8m FRU	63A1	Havrania čierna
5C11J07491	P27h-30 kábel HDMI2.0, 1,8m FRU	63A1	Havrania čierna
5SE1J00631	P27h-30 - Stojan a základňa FRU	63A1	Havrania čierna

Príloha A. Servis a technická podpora

Nasledujúce informácie popisujú technickú podporu, ktorá je dostupná pre váš výrobok počas záručnej doby alebo počas životnosti výrobku. Podrobné vysvetlenie záručných podmienok spoločnosti Lenovo nájdete vo Vyhlásení spoločnosti Lenovo o obmedzenej záruke.

Zaregistrovanie vlastného výrobku

Zaregistrujte sa, aby ste mohli získavať aktualizácie pre servis a podporu, ako aj bezplatné a zľavnené počítačové Príslušenstvo a obsah. Navštívte stránku:
<http://www.lenovo.com/support>

Technická on-line podpora

On-line technická podpora je k dispozícii počas celej životnosti výrobku na internetovej stránke podpory spoločnosti Lenovo na lokalite <http://www.lenovo.com/support>

Počas záručnej doby je k dispozícii pomoc v rámci výmeny výrobku alebo výmena poškodených komponentov a zároveň je k dispozícii aj pomoc v rámci nahradenia alebo výmeny poškodených komponentov. Okrem toho, ak je váš výrobok nainštalovaný v spojení s počítačom Lenovo, máte nárok na servis vo svojom meste. Váš zástupca technickej podpory vám môže pomôcť pri stanovení najlepšej alternatívy.

Telefonická technická podpora

Podpora ohľadne inštalácie a konfigurácie prostredníctvom strediska zákazníckej podpory bude k dispozícii 90 dní po prevzatí výrobku v predajni. Po uplynutí tejto doby bude podpora zrušená alebo bude poskytovaná na základe poplatku, a to v rámci rozhodnutia spoločnosti Lenovo. Za nominálny poplatok je taktiež k dispozícii dodatočná podpora.

Skôr, ako sa spojíte so zástupcom technickej podpory spoločnosti Lenovo, pripravte si nasledujúce informácie: názov a číslo výrobku, doklad o zakúpení, názov výrobcu počítača, model, sériové číslo a návod, presné znenie chybového hlásenia, popis problému a informácie o konfigurácii hardvéru a softvéru pre váš systém.

Zástupca technickej podpory možno bude chcieť počas rozhovoru a doby, kedy ste pri počítači prejsť celým problémom.

Telefónne čísla podliehajú zmenám bez predchádzajúceho upozornenia. Aktuálny zoznam telefónnych čísel pre podporu spoločnosti Lenovo nájdete na adrese:
<http://consumersupport.lenovo.com>

Krajina alebo región	Telefónne číslo
Argentína	0800-666-0011 (španielsky, anglicky)
Austrália	1-800-041-267 (anglicky)
Rakúsko	0810-100-654 (miestny telefón) (nemecky)
Belgicko	Záručný servis a podpora: 02-339-36-11 (holandsky, francúzsky)

Krajina alebo región	Telefónne číslo
Bolívia	0800-10-0189 (španielsky)
Brazília	Volania uskutočnené z regiónu Sao Paulo: 11-3889-8986 Volania uskutočnené z oblastí mimo regiónu Sao Paulo: 0800-701-4815 (portugalsky)
Brunej	800-1111 (anglicky)
Kanada	1-800-565-3344 (anglicky, francúzsky)
Chile	800-361-213 (španielsky)
Čína	Linka technickej podpory: 400-100-6000 (mandarínska čínština)
Čína (Hong Kong S.A.R.)	(852) 3516-8977 (kantonsky, anglicky, mandarínsky)
Čína (Macao S.A.R.)	0800-807 / (852) 3071-3559 (kantonsky, anglicky, mandarínsky)
Kolumbia	1-800-912-3021 (španielsky)
Kostarika	0-800-011-1029 (španielsky)
Chorvátsko	385-1-3033-120(chorvátsky)
Cyprus	800-92537(grécky)
Česká republika	800-353-637(česky)
Dánsko	Záručný servis a podpora: 7010-5150 (dánsky)
Dominikánska republika	1-866-434-2080 (španielsky)
Ekvádor	1-800-426911 (OPCION 4) (španielsky)
Egypt	Primárny: 0800-0000-850 Sekundárne: 0800-0000-744 (arabsky, anglicky)
El Salvador	800-6264 (španielsky)
Estónsko	372-66-0-800 (estónsky, rusky, anglicky)
Fínsko	Záručný servis a podpora: +358-800-1-4260 (fínsky)
Francúzsko	Záručný servis a podpora (hardvér): 0810-631-213 (francúzsky)
Nemecko	Záručný servis a podpora: 0800-500-4618 (bezplatné) (nemecky)
Grécko	Obchodný partner Lenovo (grécky)
Guatemala	Vytočte číslo 999-9190 a počkajte na operátora, a požiadajte o klapku 877-404-9661 (španielsky)
Honduras	Vytočte 800-0123 (španielsky)
Maďarsko	+36-13-825-716 (anglicky, maďarsky)

Krajina alebo región	Telefónne číslo
India	Primárny: 1800-419-4666 (Tata) Sekundárny: 1800-3000-8465 (Podpora) E-mail: commercialts@lenovo.com (anglicky a hindsky)
Indonézia	1-803-442-425 62 213-002-1090 (účtujú sa štandardné poplatky) (anglicky, bahasa indonesia)
Írsko	Záručný servis a podpora: 01-881-1444 (anglicky)
Izrael	Servisné stredisko Givat Shmuel: +972-3-531-3900 (hebrejsky, anglicky)
Taliansko	Záručný servis a podpora: +39-800-820094 (taliansky)
Japonsko	0120-000-817 (japonsky, anglicky)
Kazachstan	77-273-231-427 (účtujú sa štandardné poplatky) (rusky, anglicky)
Kórea	080-513-0880 (na účet volaného) 02-3483-2829 (medzimestský hovor) (kórejsky)
Lotyšsko	371-6707-360 (lotyšsky, rusky, anglicky)
Litva	370 5278 6602(taliansky, rusky, anglicky)
Luxembursko	ThinkServer a ThinkStation: 352-360-385-343 ThinkCentre a ThinkPad: 352-360-385-222 (francúzsky)
Malajzia	1-800-88-0013 03-7724-8023 (účtujú sa štandardné poplatky) (anglicky)
Malta	356-21-445-566(anglicky, taliansky, maltská arabčina)
Mexiko	001-866-434-2080 (španielsky)
Holandsko	020-513-3939 (holandsky)
Nový Zéland	0508-770-506 (anglicky)
Nikaragua	001-800-220-2282 (španielsky)
Nórsko	8152-1550 (nórsky)
Panama	Centrum zákazníckej podpory Lenovo: 001-866-434 (bezplatné) (španielsky)
Peru	0-800-50-866 (OPCION 2) (španielsky)
Filipíny	1-800-8908-6454 (predplatelia GLOBE) 1-800-1441-0719 (predplatelia PLDT) (tagalog, anglicky)
Poľsko	Prenosné počítače a tablety s logom Think: 48-22-273-9777 ThinkStation a ThinkServer: 48-22-878-6999 (poľsky, anglicky)
Portugalsko	808 -225 -115 (účtujú sa štandardné poplatky) (portugalsky)
Rumunsko	4-021-224-4015 (rumunsky)

Krajina alebo región	Telefónne číslo
Rusko	+7-499-705-6204 +7-495-240-8558 (účtujú sa štandardné poplatky) (rusky)
Singapur	1-800-415-5529 6818-5315 (účtujú sa štandardné poplatky) (anglicky, mandarínsky, bahasa malaysia)
Slovensko	ThinkStation a ThinkServer: 421-2-4954-5555
Slovinsko	386-1-2005-60 (slovinsky)
Španielsko	34-917-147-833 (španielsky)
Srí Lanka	+9477-7357-123 (Sumathi Information Systems) (anglicky)
Švédsko	Záručný servis a podpora: 077-117-1040 (švédsky)
Švajčiarsko	Záručný servis a podpora: 0800-55-54-54 (nemecky, francúzsky, taliansky)
Taiwan	0800-000-702 (mandarínska čínština)
Thajsko	001-800-4415-734 (+662) 787-3067 (účtujú sa štandardné poplatky) (thajsky, anglicky)
Turecko	444-04-26 (turecky)
Spojené kráľovstvo	Štandardná záručná podpora: 03705-500-900 (miestna tarifa) Štandardná záručná podpora: 08705-500-900 (anglicky)
Spojené štáty americké	1-800-426-7378 (anglicky)
Uruguaj	000-411-005-6649 (španielsky)
Venezuela	0-800-100-2011 (španielsky)
Vietnam	120-11072 (bezplatné číslo) 84-8-4458-1042 (účtujú sa štandardné poplatky) (vietnamsky, anglicky)

Príloha B. Vyhlásenia

Spoločnosť Lenovo nesmie ponúkať výrobky, služby alebo funkcie uvádzané v tomto dokumente vo všetkých krajinách. Informácie o výrobkoch a službách aktuálne dostupných vo vašej oblasti prekonzultujte so svojim miestnym zástupcom spoločnosti Lenovo. Žiadny odkaz na produkt, program alebo službu spoločnosti Lenovo nie je myslený tak, ani neznamená, že sa môže použiť len tento produkt, program alebo služba od spoločnosti Lenovo. Namiesto nich sa môže použiť ľubovoľný funkčne ekvivalentný výrobok, program alebo služba, ktoré neporušujú žiadne duševné vlastnícke právo spoločnosti Lenovo. Je však na zodpovednosti používateľa vyhodnotiť a preveriť prevádzkovanie všetkých takýchto produktov, programov alebo služieb. Spoločnosť Lenovo môže vlastniť patenty alebo prihlášky patentov zahŕňajúcich skutkovú podstatu popísanú v tomto dokumente. Ustanovenia tohto dokumentu vám neposkytujú žiadnu licenciu platnú pre tieto patenty. Písomné otázky týkajúce sa licencie môžete zaslať na adresu:

*Lenovo (United States), Inc.
1009 Think Place - Building One
Morrisville, NC 27560
U.S.A.*

Na vedomie: Riaditeľ pre licencie spoločnosti Lenovo

SPOLOČNOSŤ LENOVO POSKYTUJE TÚTO PUBLIKÁCIU „TAK AKO JE“, BEZ ZÁRUKY AKÉHOKOL'VEK DRUHU, ČI UŽ VÝSLOVNEJ ALEBO ZAHRNUTEJ, VRÁTANE, ALE NIE OBMEDZENE NA ZAHRNUTÉ ZÁRUKY TÝKAJÚCE NEPORUŠENIA, PREDAJNOSTI ALEBO VHODNOSTI PRE URČITÝ ÚČEL.

Niektoré súdne právomoci neumožňujú v určitých transakciách vzdanie sa výslovných alebo zahrnutých záruk a z tohto dôvodu sa v takom prípade toto vyhlásenie nemusí na vás vzťahovať.

Tieto informácie môžu obsahovať technické nepresnosti alebo typografické chyby. V týchto informáciách sa robia periodicky zmeny; tieto zmeny budú začlenené do nových vydaní tejto publikácie. Spoločnosť Lenovo môže kedykoľvek urobiť vylepšenia a/alebo zmeny v výrobku (ov) a/alebo programu(ov) popísaných v tejto publikácii bez ohlásenia.

Výrobky popísané v tomto dokumente nie sú určené na použitie v rámci implantácii alebo v rámci iných aplikácii podporujúcich životné funkcie, kedy by zlyhanie zariadenia malo za následok poranenie alebo smrť osôb. Informácie obsiahnuté v tomto dokumente neovplyvňujú ani nemenia technické špecifikácie alebo záruky týkajúce sa výrobku Lenovo. Nič v rámci tohto dokumentu nepredstavuje výslovnú alebo implicitnú licenciu alebo odškodnenie na základe práv na ochranu duševného vlastníctva spoločnosti Lenovo alebo tretích strán. Všetky informácie obsiahnuté v tomto dokumente boli získané v špecifických prostrediach a sú uvádzané ako ilustrácie. Výsledky získané v iných prevádzkových prostrediach sa môžu líšiť.

Spoločnosť Lenovo môže použiť alebo distribuovať ľubovoľné, vami poskytnuté informácie, a to vhodne zvoleným spôsobom a bez toho, aby voči vám vznikli akékoľvek záväzky.

Všetky odkazy v tejto publikácii odkazujúce na webové stránky, ktoré nepochádzajú od spoločnosti Lenovo, sú poskytnuté len pre pohodlie a v žiadnom prípade neslúžia ako potvrdenie správnosti obsahu týchto webových stránok. Materiály na týchto webových stránkach nie sú súčasťou materiálov tohto výrobku značky Lenovo a používanie týchto webových stránok je na vaše vlastné riziko.

Všetky údaje o výkone, ktoré sú tu uvedené, boli stanovené v kontrolovanom prostredí. Preto sa môžu výsledky získané v iných operačných prostrediach výrazne odlišovať. Niektoré merania boli vykonané na systémoch v úrovni vývoja a nie je zaručené, že tieto

merania budú rovnaké na všeobecne dostupných systémoch. Okrem toho, niektoré merania mohli byť odhadnuté extrapoláciou. Skutočné výsledky sa môžu líšiť. Používatelia tohto dokumentu by si mali overiť príslušné údaje pre svoje špecifické prostredie.

Informácie o recyklovaní

Spoločnosť Lenovo nabáda majiteľov zariadení informačných technológií (IT), aby zodpovedne recyklovali svoje zariadenia, ktoré už pre nich nie sú potrebné. Spoločnosť Lenovo ponúka množstvo programov a služieb, ktoré pomáhajú majiteľom zariadení recyklovať ich IT výrobky. Viac informácií o recyklovaní výrobkov značky Lenovo nájdete na stránke:

<http://www.lenovo.com/recycling>

環境配慮に関して

本機器またはモニターの回収リサイクルについて

企業のお客様が、本機器が使用済みとなり廃棄される場合は、資源有効利用促進法の規定により、産業廃棄物として、地域を管轄する県知事あるいは、政令市長の許可を持った産業廃棄物処理業者に適正処理を委託する必要があります。また、弊社では資源有効利用促進法に基づき使用済みパソコンの回収および再利用・再資源化を行う「PC回収リサイクル・サービス」を提供しています。詳細は、https://www.lenovo.com/jp/ja/services_warranty/recycle/precycle/をご参照ください。

また、同法により、家庭で使用済みとなったパソコンのメーカー等による回収再資源化が2003年10月1日よりスタートしました。詳細は、https://www.lenovo.com/jp/ja/services_warranty/recycle/precycle/をご参照ください。

重金属を含む内部部品の廃棄処理について

本機器のプリント基板等には微量の重金属（鉛など）が使用されています。使用後は適切な処理を行うため、上記「本機器またはモニターの回収リサイクルについて」に従って廃棄してください。

Zber a recyklovanie nepoužívaných počítačov a monitorov značky Lenovo

Pokiaľ ste zamestnancom spoločnosti a potrebujete zneškodniť počítač alebo monitor značky Lenovo, ktorý je majetkom spoločnosti, musíte tak urobiť podľa Zákona o podpore efektívneho využívania zdrojov. Počítače a monitory sú zaradené medzi priemyselný odpad a mali by sa správne zneškodniť dodávateľom služieb zneškodňovania priemyselných odpadov, ktorý je certifikovaný miestnou vládou. Na základe Zákona o podpore efektívneho využívania zdrojov spoločnosť Lenovo Japonsko ponúka prostredníctvom svojich Služieb zberu a recyklovania PC službu zberu, opätovného využitia a recyklovania nepoužívaných počítačov a monitorov. Podrobnosti nájdete na webovej stránke spoločnosti Lenovo na https://www.lenovo.com/jp/ja/services_warranty/recycle/precycle/. Podľa zákona na podporu efektívneho využívania zdrojov musia výrobcovia od 1. októbra 2003 zbierať a recyklovať počítače a monitory používané v domácnostiach. Táto bezplatná služba sa týka počítačov pre domácnosti, ktoré sa začali predávať od 1. Októbra 2003. Podrobnosti nájdete na webovej stránke spoločnosti Lenovo na https://www.lenovo.com/jp/ja/services_warranty/recycle/personal/.

Likvidácia počítačových komponentov Lenovo

Niektoré počítačové prvky značky Lenovo predávané v Japonsku môžu obsahovať ťažké kovy alebo iné environmentálne chýlostivé látky. Správne zneškodnenie nepoužívaných prvkov, ako sú dosky s plošnými spojmi vykonajte podľa spôsobov pre zber a zneškodňovanie nepoužívaných počítačov a monitorov, ktoré sú uvedené vyššie.

Ochranné známky

Nasledujúce výrazy sú ochrannými známkami spoločnosti Lenovo v Spojených štátoch amerických, ďalších krajinách, alebo v oboch:

Lenovo
Logo Lenovo
ThinkCentre
ThinkPad
ThinkVision

Microsoft, Windows a Windows NT sú ochranné známky skupiny spoločností Microsoft. Názvy iných spoločností výrobkov alebo služieb môžu byť ochrannými známkami alebo servisnými známkami iných spoločností.

Napájacie káble a sieťové adaptéry

Používajte iba napájacie káble a sieťové adaptéry, ktoré dodal výrobca tohto produktu. Tento napájací kábel nepoužívajte pre iné zariadenia.