



115mm



230mm

FIG. A

POWERPLUS
HIGH QUALITY TOOLS

POWX06250





Fig.1



Fig. 2

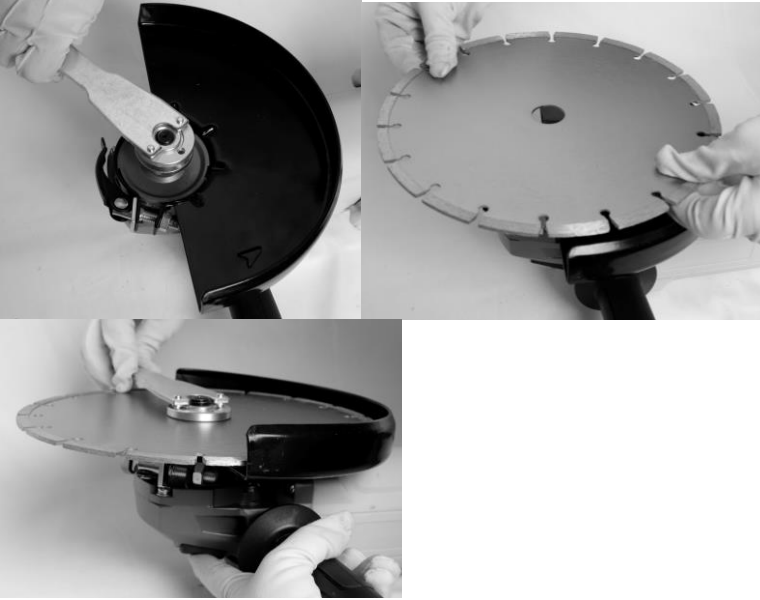


Fig. 3

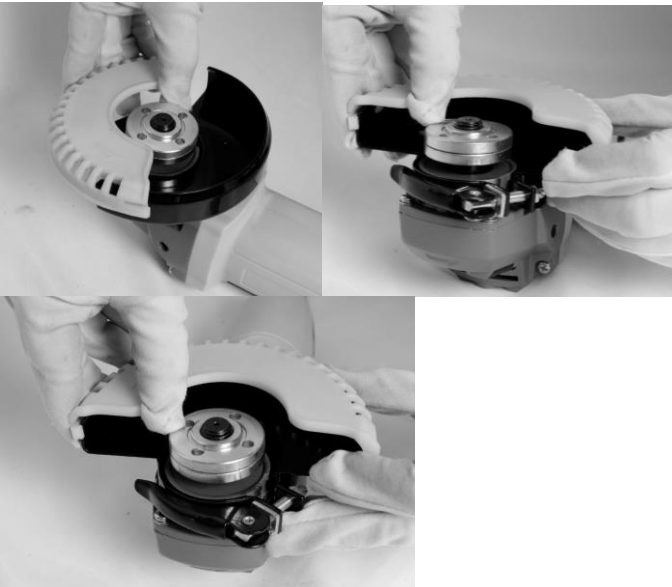


Fig. 4

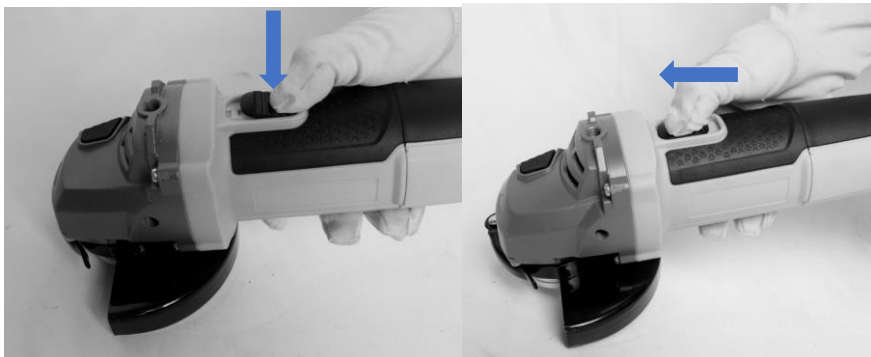


Fig. 5

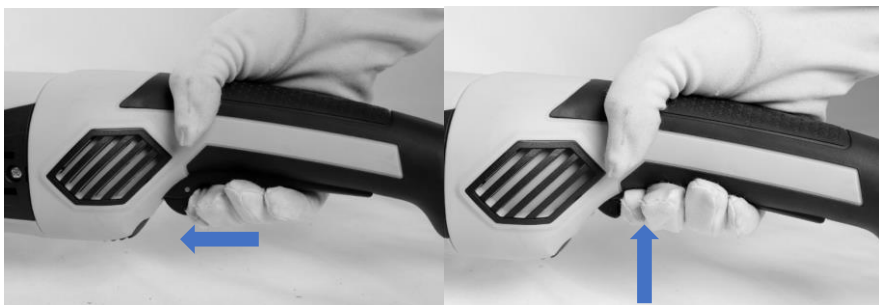


Fig. 6



Fig. 7

1	OBLAST POUŽITÍ	3
2	POPIS (OBRÁZEK A)	3
3	OBSAH BALENÍ	3
4	SYMBOLY	4
5	OBECNÁ BEZPEČNOSTNÍ UPOZORNĚNÍ PRO ELEKTRICKÉ STROJE	4
5.1	<i>Pracovní oblast</i>	4
5.2	<i>Elektrická bezpečnost</i>	4
5.3	<i>Osobní bezpečnost</i>	5
5.4	<i>Používání elektrických strojů a péče o ně</i>	5
5.5	<i>Servis</i>	5
6	ZVLÁŠTNÍ BEZPEČNOSTNÍ POKYNY K PRÁCI S ÚHLOVOU BRUSKOU	6
7	SESTAVENÍ	6
7.1	<i>Nasazení pomocné rukojeti (obrázek 1)</i>	6
7.2	<i>Montáž ochranného krytu (obrázek 2)</i>	7
7.3	<i>Výměna brusného kotouče (obrázek 3)</i>	7
7.4	<i>Nasazení nástavce krytu kotouče pro řezné kotouče (obrázek 4)</i>	7
8	PROVOZ	7
8.1	<i>Zapínání a vypínání</i>	7
8.1.1	<i>Pro 115 mm úhlovou brusku (obrázek 5)</i>	8
8.1.2	<i>Pro 230 mm úhlovou brusku (obrázek 6)</i>	8
8.2	<i>Nastavení polohy hlavní rukojeti (obrázek 7)</i>	8
9	PROVOZNÍ REŽIMY	8
9.1	<i>Broušení</i>	8
9.2	<i>Řezání</i>	8
10	ČIŠTĚNÍ A ÚDRŽBA	9
10.1	<i>Čištění</i>	9
10.2	<i>Mazání</i>	9
11	TECHNICKÉ ÚDAJE	9
12	HLUČNOST	9

13	SERVIS	10
14	USKLADNĚNÍ	10
15	ZÁRUKA	10
16	OCHRANA ŽIVOTNÍHO PROSTŘEDÍ	10
17	PROHLÁŠENÍ O SHODĚ	11

ÚHLOVÁ BRUSKA – 750 W – 115 MM / ÚHLOVÁ BRUSKA – 2000 W – 230 MM POWX06250

1 OBLAST POUŽITÍ

Tento stroj byl vyvinut k obrušování a opracovávání kovu a kamene. S pomocí správného příslušenství lze stroj rovněž použít ke kartáčování a leštění.

Stroj není určen ke komerčnímu využití.



UPOZORNĚNÍ! Než začnete zařízení používat, přečtěte si v zájmu vlastní bezpečnosti tento návod k použití a obecné bezpečnostní instrukce. Elektrický stroj by se měl předávat dalším osobám jen s těmito pokyny.

2 POPIS (OBRÁZEK A)

1. Aretační páčka ochranného krytu
2. Aretační knoflík vřetena
3. Připojovací bod pomocné rukojeti (výše)
4. Hlavní rukojeť
5. Hlavní vypínač s bezpečnostním tlačítkem
6. Regulační knoflík polohy hlavní rukojeti
7. Pomocná rukojeť
8. Kryt
9. Brusný kotouč
10. Nástavec krytu kotouče
11. Vypínač se zajištěním

3 OBSAH BALENÍ

- Odstraňte veškerý obalový materiál.
- Odstraňte zbývající obaly a přepravní přípravky (pokud jsou přítomny).
- Zkontrolujte úplnost obsahu.
- Zkontrolujte, jestli na zařízení, síťové přívodní šňůře, zástrčce a veškerém příslušenství nevznikly během přepravy škody.
- Uložte si obalový materiál na co nejdélší dobu, nejlépe až do konce záruční doby. Potom ho zlikvidujte vyhozením do místního systému odvozu odpadu.



VAROVÁNÍ Obalové materiály nejsou vhodné na hrani! Děti si nesmějí hrát s plastovými sáčky! Nebezpečí udušení!

- | | |
|---|---|
| 1 × úhlová bruska 115 mm | 1 × segmentovaný diamantový kotouč 230 mm |
| 1 × úhlová bruska 230 mm | 1 × turbo diamantový kotouč 230 mm |
| 2 × pomocná rukojeť | 2 × kryt kotouče |
| 2 × klíč se dvěma otvory | 2 × nástavec krytu kotouče |
| 1 × segmentovaný diamantový kotouč 115 mm | 1 × vak na nářadí |
| 1 × turbo diamantový kotouč 115 mm | 1 × návod k použití |



Jestliže některé díly chybí nebo jsou poškozeny, obraťte se na svého obchodníka.

4 SYMBOLY

V tomto návodu nebo na stroji se používají následující symboly:

	Vždy noste ochranu sluchu.		Vždy noste ochranné brýle.
	V souladu se základními požadavky Evropských směrnic.		Stroj třídy II – dvojitá izolace – není třeba uzemněná zástrčka.
	Označuje riziko úrazu nebo poškození stroje.		Před použitím si přečtěte návod.

5 OBECNÁ BEZPEČNOSTNÍ UPOZORNĚNÍ PRO ELEKTRICKÉ STROJE

Přečtěte si všechna bezpečnostní upozornění a všechny pokyny. Nedodržení upozornění a pokynů může vést k úrazu elektrickým proudem, požáru nebo vážnému úrazu.

Uchovejte si všechna upozornění a pokyny, abyste do nich mohli později nahlédnout.

Termín „elektrický stroj“ v upozorněních znamená elektrický stroj připojený (kabelem) k síti nebo elektrický stroj provozovaný (bez kabelu) na baterii.

5.1 Pracovní oblast

- Udržujte pracoviště čisté a dobře osvětlené. Tmavá a nepřehledná pracoviště zvyšují riziko nehody.
- Neprovozujte elektrické stroje v prostředí s nebezpečím výbuchu, například v přítomnosti hořlavých kapalin, plynů nebo prachu. Elektrické stroje produkují jiskry, které mohou prach nebo výpary zapálit.
- Při práci s elektrickým strojem udržujte děti a okolostojící osoby opodál. Mohou odvést vaši pozornost a ztratíte kontrolu nad strojem.

5.2 Elektrická bezpečnost



Vždy kontrolujte, zda napájení odpovídá napětí uvedenému na typovém štítku.

- Zástrčky elektrického stroje musejí odpovídat zásuvkám. Zástrčku nikdy nijak neupravujte. S uzemněnými elektrickými stroji nepoužívejte redukce. Riziko úrazu elektrickým proudem je menší u neupravovaných zástrček a kompatibilních zásuvek.
- Vyhněte se tělesnému kontaktu s uzemněnými povrchy, například na trubkách, radiátorech, sporácích a ledničkách. Nebezpečí úrazu elektrickým proudem je větší, když je vaše tělo uzemněné.
- Nevystavujte elektrické stroje dešti nebo vlhkosti. Voda, která se dostane do elektrického stroje, zvyšuje riziko úrazu elektrickým proudem.
- S kabelem zacházejte opatrně. Nikdy stroj nenoste nebo netahejte na kabelu a nevytahujete zástrčku ze zásuvky tahem za kabel. Kabel chraňte před teplem, olejem, ostrými hranami a pohybujícími se díly. Poškozené nebo zapletené kabely zvyšují riziko úrazu elektrickým proudem.
- Pokud s elektrickým strojem pracujete venku, používejte prodlužovací kabel vhodný k použití ve venkovním prostředí. Použití kabelu vhodného k vnějšímu použití zmenšuje riziko úrazu elektrickým proudem.
- Je-li práce s elektrickým strojem na vlhkém místě nevyhnutelná, použijte proudový chránič (RCD). Použití proudového chrániče zmenšuje riziko úrazu elektrickým proudem.

5.3 Osobní bezpečnost

- Při práci s elektrickým strojem buďte pozorní, sledujte, co děláte, a řiďte se zdravým rozumem. Nepracujte s elektrickým strojem, když jste unavení nebo pod vlivem drog, alkoholu nebo léků. Chvilková nepozornost při zacházení s elektrickým strojem může vést k vážnému zranění.
- Používejte ochranné pomůcky. Vždy si chraňte zrak. Kdykoliv to okolnosti vyžadují, použijte osobní ochranné bezpečnostní pomůcky, například respirátor, protiskluzovou bezpečnostní obuv, ochrannou přilbu nebo ochranu sluchu, omezíte tak možnost zranění.
- Zabraňte náhodnému spuštění. Před zasunutím zástrčky do zásuvky zkontrolujte, že je vypínač v poloze vypnuto. Nošení strojů s prstem na vypínači a připojování strojů k síti s vypínačem v poloze zapnuto zvyšuje riziko nehody.
- Před spuštěním stroje odstraňte veškeré stavěcí klíny a klíče. Klín nebo klíč ponechaný v otáčivé části elektrického stroje může způsobit zranění.
- Nesnažte se dosáhnout příliš daleko. Vždy si udržujte pevný postoj a rovnováhu. To vám umožní mít stroj pod lepší kontrolou v neočekávaných situacích.
- Vhodně se oblekejte. Nenoste volné oblečení ani bižuterii. Udržujte své vlasy, oblečení a rukavice mimo dosah pohybujících se dílů. Volné oblečení, bižuterie nebo dlouhé vlasy se mohou zachytit v pohybujících se dílech.
- Jsou-li k dispozici mechanismy umožňující odvádění a sběr prachu, zabezpečte jejich připojení a řádné používání. Použití těchto mechanismů snižuje rizika vyvolávaná působením prachu.

5.4 Používání elektrických strojů a péče o ně

- Neočekávejte od elektrického stroje něco, co nemůže splnit. Používejte elektrický stroj vhodný k vašemu účelu. Elektrický stroj vykoná svůj úkol lépe a bezpečněji při použití rychlostí, na kterou byl zkonstruován.
- Nepoužívejte elektrický stroj, pokud ho nelze vypínačem zapnout i vypnout. Každý elektrický stroj, který nelze ovládat vypínačem, je nebezpečný a je třeba ho opravit.
- Před prováděním jakýchkoliv změn, výměnou příslušenství nebo uskladňováním elektrických strojů odpojte zástrčku od zdroje energie. Tato preventivní bezpečnostní opatření snižují riziko náhodného zapnutí elektrického stroje.
- Nepoužívané elektrické stroje ukládejte mimo dosah dětí a nedovolte s nimi pracovat osobám, které nejsou obeznámeny se strojem ani s těmito pokyny. Elektrické stroje jsou v rukou neškolených uživatelů nebezpečné.
- Provádějte údržbu elektrických strojů. Kontrolujte, zda nejsou pohyblivé díly nesprávně seřízené nebo zadřené, zda nejsou prasklé a zda na nich není patrné nic, co by se mohlo dotknout provozu elektrického stroje. Při poškození nechte elektrický stroj před použitím opravit. Mnoho nehod způsobují právě nedostatečně udržované elektrické stroje.
- Řezné nástroje udržujte ostré a čisté. Je méně pravděpodobné, že by se řádně udržované řezné nástroje s ostrými břity někde zadržly, a proto se ostré nástroje snáze ovládají.
- Používejte elektrický stroj, příslušenství, nástrojové bity atd. v souladu s těmito pokyny a způsobem předepsaným pro konkrétní typ elektrického stroje; přitom berte v úvahu pracovní podmínky a práci, kterou je třeba vykonat. Použití elektrického stroje způsobem jiným, než pro který je určen, může vytvořit potenciálně nebezpečnou situaci.

5.5 Servis

- Servisní práce na elektrickém stroji přenechejte kvalifikovanému technikovi, který používá výhradně originální náhradní díly. Tak zajistíte, že stroj bude i nadále bezpečný.

6 ZVLÁŠTNÍ BEZPEČNOSTNÍ POKYNY K PRÁCI S ÚHLOVOU BRUSKOU

- Zkontrolujte, zda maximální rychlost uvedená na brusném kotouči odpovídá maximální rychlosti stroje. Rychlost přístroje nesmí překročit hodnotu uvedenou na brusném kotouči.
- Zkontrolujte, zda rozměry brusného kotouče souhlasí s technickými údaji přístroje.
- Ujistěte se, že byl brusný kotouč správně nasazen a upevněn. K dosažení pevného nasazení kotouče nepoužívejte redukční kroužky ani adaptéry.
- Zacházejte s brusnými kotouči podle pokynů dodavatele a v souladu s nimi je také skladujte.
- Stroj nepoužívejte k broušení obrobků, jejichž maximální tloušťka je větší než maximální brusná hloubka brusného kotouče.
- Brusný kotouč nepoužívejte k odjehlování.
- Jestliže je třeba brusný kotouč nasadit na závit hřídele, zkontrolujte, zda hřídel má dostatečný závit. Zkontrolujte, zda je hřídel dostatečně chráněna a nedotýká se broušeného povrchu.
- Před použitím zkontrolujte, jestli brusný kotouč není poškozený. Nepoužívejte brusné kotouče, které už mají praskliny, trhliny nebo jsou poškozeny jakýmkoli jiným způsobem.
- Před použitím nechte přístroj běžet v nezátíženém stavu po dobu 30 sekund. Pokud dochází k nezvyklým vibracím nebo se vyskytne jiná závada, okamžitě přístroj vypněte. Než pak stroj znovu zapojíte, pečlivě ho přezkoušejte, včetně brusného kotouče.
- Ujistěte se, že odletující jiskry nikoho neohrozí a nedostanou se do styku s vysoce hořlavými látkami.
- Postarejte se, aby obrobky byly dostatečně podepřeny nebo upnuty. Nepřibližujte se rukama k řezné ploše.
- Vždy používejte bezpečnostní ochranné brýle a chrániče sluchu. Pokud je to nutné nebo žádoucí, použijte i jiné ochranné prostředky, jako například ochrannou zástěru nebo přílbu.
- Ujistěte se, že montáž kotoučů a nastavovací body souhlasí s pokyny výrobce.
- Ujistěte se, že kotouče jsou upevněny pomocí těsnicích vložek, jsou-li dodány s přiloženým brusným výrobkem a jsou-li vyžadovány.
- Je-li s přístrojem současně dodán chránič, nikdy nepoužívejte přístroj bez něj.
- U přístrojů vybavených kotoučem s vnitřním závitem se přesvědčte, že závit je dostatečně hluboký, aby se do něj vešla celá délka hřídele.
- Ujistěte se, že ventilační otvory jsou čisté při práci v prašném prostředí. Je-li nutné prach odstranit, odpojte nejprve stroj od sítě a vyhněte se poškození vnitřních částí přístroje (použijte nekovové předměty).
- Při kolísavém síťovém napájení se mohou objevit drobné výpadky napětí při spouštění přístroje. Tyto výpadky mohou ovlivnit i funkci dalších přístrojů (například může začít blikat lampa). Je-li impedance sítě $Z_{max} < 0,348 \text{ Ohmů}$, nedají se takové výpadky očekávat. (V případě potřeby můžete kontaktovat místního dodavatele, který vám sdělí další informace).

7 SESTAVENÍ

7.1 Nasazení pomocné rukojeti (obrázek 1)



Zajistěte, aby při nasazování nebo snímání pomocné rukojeti nebyla zástrčka v zásuvce.

Pomocnou rukojeť (7) lze připevnit k úhlové brusce ve třech různých polohách: nalevo, nahoře a napravo.



Abyste si zachovali kompletní kontrolu nad strojem, musíte madlo vždy používat.

7.2 Montáž ochranného krytu (obrázek 2)

Při práci s brusnými nebo řeznými kotouči musí být namontován kryt kotouče.

1. Uvolněte svorku ochranného krytu (8) posunutím aretační páčky ochranného krytu (1) směrem ven.
2. Otočte ochranný kryt tak, aby byla nekrytá část kotouče co nejdále od ruky položené na hlavní rukojeti (4).
3. Upevněte ochranný kryt zatlačením aretační páčky dovnitř (ochranný kryt by se již neměl pohybovat).

POZNÁMKA: Jestliže ochranný kryt nelze upevnit aretační páčkou (1), použijte k utažení matice inbus klíč.

7.3 Výměna brusného kotouče (obrázek 3)



Bud'te opatrní – kotouč může být po použití velmi horký!

- Vytáhněte zástrčku ze síťové zásuvky.
- Vnitřní příruba je umístěna nad hřídelí a pasuje na dvě plošky hřídele. Namontujte kotouč na vnitřní přírubu, a potom našroubujte vnější přírubu na hřídel.
- Nasad'te vnější přírubu se závitem a zkontrolujte, že směřuje ve správném směru podle typu nasazeného kotouče.
- U řezných kotoučů je příruba osazena vystouplou částí směrem od kotouče.
- U brusného kotouče osad'te vnější přírubu se závitem vystouplou částí směrem ke kotouči.
- Stiskněte tlačítko zajištění hřídele (2) a hřídelí otáčejte, dokud nedojde k jejímu zajištění. Potom dodaným klíčem pevně dotáhněte vnější přírubu, čímž upevníte kotouč. Kolíky na klíči umístěte do otvorů ve vnější přírubě.
- Zkontrolujte, že se kotouč volně otáčí a je pevně upevněn.
- Proveďte zkušební běh bez zátěže po dobu 20 sekund, abyste zkontrolovali vibrace a házení kotouče.
- Při sundávání kotouče postupujte podle pokynů v obráceném pořadí.

7.4 Nasazení nástavce krytu kotouče pro řezné kotouče (obrázek 4)

- Stroj vypněte a vytáhněte zástrčku ze síťové zásuvky.
- Pokud je to třeba, sundejte kotouč (viz výměna brusného kotouče).
- Stiskněte jisticí zoubek na nástavci krytu kotouče (10) a tento zoubek nasad'te na hranu krytu brusného kotouče (8).
- Otáčejte nástavcem krytu kotouče (10), dokud jisticí zoubek viditelně a slyšitelně nezacvakne na místo na krytu kotouče (8).
- Zkontrolujte, že nástavec krytu kotouče (10) těsně pasuje.

8 PROVOZ

8.1 Zapínání a vypínání



Před zahájením práce s úhlovou bruskou zkontrolujte, že napětí na výrobním štítku stroje souhlasí se síťovým napětím.

Před zapnutím stroje hlavním vypínačem zkontrolujte, že je brusný kotouč řádně nasazen a hladce se otáčí a že je vnější příruba dobře dotažena.

8.1.1 Pro 115 mm úhlovou brusku (obrázek 5)

Zapnutí:

- Nejdříve stiskněte zadní konec vypínače směrem dolů, a potom vypínač přesuňte dopředu do polohy ZAP (ON). Vypínač se zajistí v zapnuté poloze.

Vypnutí:

- Stiskněte zadní část posuvného vypínače dolů a vypínač se vrátí do polohy VYP (OFF).

8.1.2 Pro 230 mm úhlovou brusku (obrázek 6)

Zapnutí:

1. Zástrčku zasuněte do správně nainstalované síťové zásuvky.
2. Posuňte hlavní vypínač s bezpečnostním tlačítkem (5) dopředu (viz šipka (1) na obrázku. 6) a současně jej vtlačte pevně dovnitř a držte jej stisknutý (viz šipku (2)).

Vypnutí:

- Když uvolníte vypínač, nástroj se vypne.
- Nástroj neodkládejte, dokud se zcela nezastavil.



Kotouč se po vypnutí zařízení ještě dále otáčí.

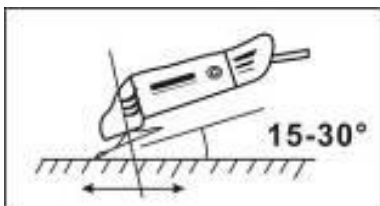
8.2 **Nastavení polohy hlavní rukojeti (obrázek 7)**

Hlavní rukojeť (4) lze přetáčet o 90° doprava nebo doleva.

1. Stiskněte regulátor polohy hlavní rukojeti (4) a přidržte jej stisknutý.
2. Otočte hlavní rukojeť do požadovaného směru.
3. Knoflík regulátoru polohy znovu uvolněte, čímž stabilizujete hlavní rukojeť.

9 PROVOZNÍ REŽIMY

9.1 **Broušení**



Pevně držte rukojeť (4) a pomocnou rukojeť (7) a zařízení zapněte. Dejte pozor, abyste nezablokovali ruku ventilací štěrbinu, tak se totiž bruska může přehřát. Nechte kotouč roztočit se plnou rychlostí. Přiložte brusku k obrobku. Maximální účinnosti dosáhnete, držíte-li brusku pod úhlem 15–30° vzhledem k obrobku. Pohybujte bruskou pomalu a lehce po obrobku. Dejte brusce čas, aby odvedla svou

práci. Málokdy je třeba tisknout kotouč silou proti opracovávanému povrchu. Během použití mohou v oblasti motoru vznikat jiskry. To je běžné a není to projevem závady brusky. Po použití brusku vypněte.

9.2 **Řezání**



Při řezání kovu vždy používejte ochranný kryt k řezání.

- Při řezání na stroj netlačte, nekývejte s ním a nenaklánějte ho, jinak dojde k zaseknutí kotouče a jeho zlomení, případně zablokování kotouče a motoru. Pracujte pomalým postupem přizpůsobeným řezanému materiálu.
- Stroj musí vždy pracovat tak, aby pohyb broušení směřoval nahoru. Při řezání řezajte vždy pouze v opačném směru, než je otáčení kotouče. Pokud byste řezali ve stejném směru s otáčením kotouče, mohl by se kotouč sám vymrštit z řezné drážky.
- Při řezání velmi tvrdých materiálů dosáhnete nejlepších výsledků s diamantovým kotoučem.

- Diamantový kotouč se při použití velmi zahřeje. Pokud se to stane, uvidíte kolem otáčejícího se kotouče celý kruh jisker. Přestaňte s řezáním a nechte kotouč vychladnout otáčením bez zátěže po dobu 2–3 minut.
- Vždy zkontrolujte, že je obrobek pevně držen nebo upnut, aby se zabránilo jeho pohybu.

10 ČIŠTĚNÍ A ÚDRŽBA



Pozor! Než začnete na zařízení provádět jakoukoliv práci, odpojte jej od sítě.

10.1 Čištění

- Abyste předešli přehřátí motoru, udržujte větrací otvory stroje čisté.
- Pravidelně čistěte těleso stroje měkkou tkaninou, nejlépe po každém použití.
- Udržujte větrací otvory bez prachu a nečistot.
- Jestliže nečistota nepovoluje, použijte měkkou tkaninu navlhčenou ve vodě s přídavkem mýdla.



Nikdy nepoužívejte rozpouštědla, například benzín, alkohol, čpavková voda atd. Tato rozpouštědla mohou poškodit plastové díly.

10.2 Mazání

Tento stroj nepotřebuje zvláštní mazání.

11 TECHNICKÉ ÚDAJE

	115 mm	230 mm
Napětí / Kmitočet	230–240 V / 50 Hz	230–240 V / 50 Hz
Příkon	750 W	2000 W
Otáčky při chodu naprázdno	12 000 min ⁻¹	6500 min ⁻¹
Průměr kotouče	Ø 115 mm	Ø 230 mm
Rozeř hřídele	M 14	M 14

12 HLUČNOST

POWX06250A

Hodnoty emisí hluku se měří podle příslušné normy. (K=3)

Úroveň akustického tlaku LpA	86 dB(A)
Úroveň akustického výkonu LwA	97 dB(A)



POZOR! Hladina akustického tlaku může přesáhnout 85 dB(A), v takovém případě použijte ochranu sluchu.

Vibrace	5,3 m/s ²	K = 1,5 m/s ²
---------	----------------------	--------------------------

POWX06250B

Hodnoty emisí hluku se měří podle příslušné normy. (K=3)

Úroveň akustického tlaku LpA	94 dB(A)
Úroveň akustického výkonu LwA	105 dB(A)



POZOR! Hladina akustického tlaku může přesáhnout 85 dB(A), v takovém případě použijte ochranu sluchu.

13 SERVIS

Poškozené vypínače je třeba nechat vyměnit naším servisem.

Je-li poškozen napájecí kabel (nebo síťová zástrčka), je třeba jej vyměnit za originální náhradní kabel, který je k dispozici v našem servisu. Výměnu napájecího kabelu musí provést náš servis (viz poslední stránka) nebo kvalifikovaný specialista (kvalifikovaný elektrikář).

14 USKLADNĚNÍ

- Důkladně vyčistěte celý stroj i jeho příslušenství.
- Uložte jej mimo dosah dětí do stabilní a bezpečné polohy na chladném a suchém místě; vyhýbejte se příliš vysokým i příliš nízkým teplotám.
- Chraňte jej před přímým slunečním svitem. Je-li to možné, uchovávejte jej v temnu.
- Neukládejte jej v plastových pytlích, ve kterých by se hromadila vlhkost.

15 ZÁRUKA

- Na tento výrobek se vztahuje záruční doba 36 měsíců, platná od data jeho zakoupení prvním uživatelem.
- Tato záruka kryje veškeré materiálové nebo výrobní vady kromě: baterií, nabíječek, vadných dílů podléhajících běžnému opotřebení (například ložiska, kartáčky, kabely a zástrčky nebo příslušenství, například vrtáky, vrtací bity, pilové kotouče atd.); poškození nebo vad vyplývajících ze špatného zacházení, nehod nebo provedených změn; přepravních nákladů.
- Na poškození nebo závady vyplývající z nevhodného používání se záruka také nevztahuje.
- Také odmítáme veškerou odpovědnost za jakékoliv poranění vyplývající z nevhodného použití stroje.
- Opravy může provádět pouze servisní středisko autorizované pro stroje Powerplus.
- Více informací můžete získat na čísle 00 32 3 292 92 90.
- Náklady na dopravu vždy nese zákazník, pokud není písemně dohodnuto jinak.
- Stejně tak nelze vznášet nárok na záruku v případě, že škoda na zařízení vznikla následkem nedbalé údržby nebo přetížení.
- Zcela vyloučeny ze záruky jsou škody vzniklé následkem zaplavení tekutinou, přílišného zaprášení, úmyslného poškození (ať jde o záměr či hrubou nedbalost), nepatřičného používání (používání k účelům, k nimž zařízení není vhodné), diletantského používání (např. nedodržování pokynů v návodu), nekvalifikovaného sestavení, zásahu bleskem a chybného síťového napětí. Tento seznam není vyčerpávající.
- Uznání záručního nároku nemůže nikdy vést k prodloužení záruční lhůty ani začátku nové záruční lhůty v případě, že bylo zařízení vyměněno.
- Zařízení nebo díly vyměněné v rámci záruky se proto stávají vlastnictvím Varo NV.
- Vyhrazujeme si právo odmítnout jakýkoliv nárok v případech, kdy nelze ověřit nákup nebo kdy je zřejmé, že výrobek nebyl správně udržován (pravidelné čištění větracích otvorů, pravidelné servisování uhlíkových kartáčků atd.).
- Uschovejte si doklad o zakoupení, protože se jím prokazuje datum nákupu.

16 OCHRANA ŽIVOTNÍHO PROSTŘEDÍ



Bude-li vaše zařízení po delší době používání třeba vyměnit za nové, nelikvidujte použité zařízení spolu s běžným domovním odpadem, ale proveďte to způsobem ekologicky bezpečným.

Elektrický odpad se nesmí likvidovat jako součást domovního odpadu. Pokud je to možné, provádějte recyklaci. Zeptejte se na místním úřadu nebo u prodejce, kde a jak recyklovat.

17 PROHLÁŠENÍ O SHODĚ

VARO – Vic. Van Rompuy N.V. - Joseph Van Instraat 9 - BE2500 Lier - BELGIUM, prohlašuje, že

Výrobek: Úhlová bruska
Značka: POWERplus
Model: POWX06250A / POWX06250B

je ve shodě se základními požadavky a ostatními relevantními ustanoveními příslušných evropských směrnic založených na aplikaci evropských harmonizovaných norem. Jakákoliv neschválená úprava přístroje vede ke ztrátě platnosti tohoto prohlášení.

Evropské směrnice (včetně, nastanou-li, jejich změn a doplňků až do data podpisu):

2011/65/EU
2006/42/ES
2014/30/EU

Evropské harmonizované normy (včetně, nastanou-li, jejich změn a doplňků až do data podpisu):

EN60745-1 : 2009
EN60745-2-3 : 2011
EN55014-1 : 2017
EN55014-2 : 2015
EN IEC61000-3-2 : 2019
EN61000-3-3 : 2013

Držitel technické dokumentace: Philippe Vankerkhove, VARO - Vic. Van Rompuy N.V.

Níže podepsaný jedná jménem vedení společnosti:

Ludo Mertens

Regulativní postupy – Manažer pro dohled nad řádným jednáním
20/09/2021, Lier – Belgie