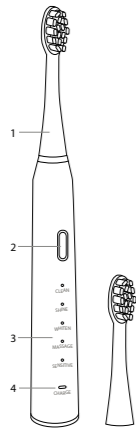




SonicBrush Clean30



EN - INSTRUCTIONS

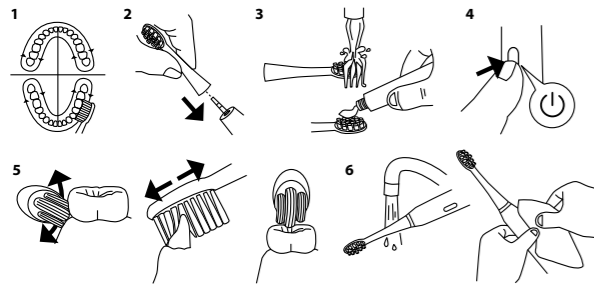
PACKAGE CONTENTS

- Sonic brush TrueLife SonicBrush Clean30
- 2x Standard heads
- USB-C cable
- Instructions
- Safety instructions

PRODUCT DESCRIPTION

1. Interchangeable head
2. ON / OFF button and mode change
3. Modes indicator
4. Charging indicator

TOOTHBRUSHING



1. For maximum efficiency, divide the cleaning into 4 sections and devote 30 seconds to each of them. After 30 seconds, the brush will take a short pause and alert you to move to the next section. After 2 minutes, the brush turns itself off. Cleanse at least twice a day, in the morning and in the evening.
2. Fit the brush head firmly onto the metal shaft with the bristles facing the front of the handle.
3. Moisten the head, apply toothpaste on it and rub it on the teeth.
4. Switch on the brush with the ON / OFF button. To select another mode, press the button again and select one of the five modes. If you would like to end cleaning earlier, hold the ON/OFF button.
5. In each section, start by cleaning the outside of the teeth, then the inside of the teeth, and finally clean the surfaces. Hold the brush at an angle so that the bristles gently touch the teeth and the edges of the gums at the same time. When cleaning, do not press the brush and do not make circular movements like with a manual brush, but move slowly from one tooth to another.
6. Rinse the brush head and body under running water and then wipe them with a cloth or towel.

CLEANING MODES

- CLEAN – For routine cleaning and removal of dental plaque
- SHINE – To remove coffee and tea stains and achieve a brilliant shine on teeth
- WHITEN – To remove stubborn dental plaque and whiten teeth
- MASSAGE – To stimulate the gums and improve their health
- SENSITIVE – For cleaning sensitive teeth and gums

REPLACEMENT OF HEADS

We recommend changing the heads every 3 months. After this period of use, wear occurs when the frayed and bent fibers have a reduced ability to remove dental plaque and bacteria accumulate on them.

CHARGING

1. When the brush is almost empty, the charging indicator will flash red.
2. Connect the connector of the USB cable to the socket of the brush, the other end to the adapter and the adapter to the socket. You can also charge the brush from a computer or power bank. Charge the sonic brush using the included USB-C cable. Do not use fast chargers for charging.
3. During charging, the indicator flashes green. Once the brush is charged, the charging indicator lights up green. Charging time is 3 hours.

SPECIFICATIONS

Battery life	30 days (2x a day 2 minutes)
--------------	------------------------------

Charging	USB-C kabel
Number of movements	70 000 movements/min
Modes	Clean, Shine, Whiten, Massage, Sensitive
Timer	2 min (30 s interval)
Memory	Yes
Additional heads	Clean-series
Brush dimensions	26 x 26 x 23,5 cm
Brush weight	108 g
Waterproof	IPX7
Input voltage	5 V – 1 A
Battery	600 mAh, Li-ion
Charging time	3 hours

MANUFACTURER'S RESPONSIBILITY

TrueLife products are warranted against manufacturing defects. In the event of such defects under warranty, elem6 s.r.o. shall repair or replace the defective part or product with a comparable part or product at its option. Rebuilding, altering or otherwise tampering with the product shall be deemed to exceed the scope of this warranty. This is the case even if the product is lost or damaged as a result of a defect, negligence or other error in the product. This warranty does not cover damage resulting from use, accident or normal wear and tear. elem6 s.r.o. assumes no liability for any accident, injury, death, loss or other claim related to or arising out of the use of this product. In no event shall elem6 s.r.o. be liable for incidental or consequential damages related to or arising out of the use of this product or any of its components. The return or replacement of parts and/or products may be subject to shipping, handling, replacement and/or restocking charges.

SAFETY WHEN WORKING WITH THE DEVICE

1. Read the safety information leaflet carefully.
2. Read the current version of the manual, which is available for download at: www.truelife.eu.
3. Printing errors and changes to information are subject to change.

Manufacturer:

elem6 s.r.o.,
Brašovská 15, 161 00 Praha 6, Česká republika



DE - ANLEITUNG

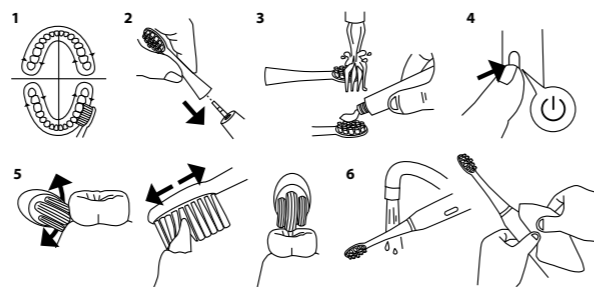
PACKUNGSMATERIAL

- Sonic brush TrueLife SonicBrush Clean30
- 2x Standardköpfe
- USB-C-Kabel
- Anleitung
- Sicherheitshinweise

PRODUKTBEZEICHNUNG

1. Auswechselbarer Kopf
2. ON / OFF-Taste und Moduswechsel
3. Modi-Anzeige
4. Ladeindikator

ZÄHNEBÜRSTEN



1. Um maximale Effizienz zu erzielen, teilen Sie die Reinigung in 4 Abschnitte ein und widmen Sie jedem Abschnitt 30 Sekunden. Nach 30 Sekunden macht die Bürste eine kurze Pause und fordert Sie auf, mit dem nächsten Abschnitt fortzufahren. Nach 2 Minuten schaltet sich die Bürste von selbst ab. Reinigen Sie mindestens zweimal am Tag, morgens und abends.
2. Stecken Sie den Bürstenkopf fest auf den Metallschaft, so dass die Borsten zur Vorderseite des Griffs zeigen.
3. Befeuchten Sie den Bürstenkopf, tragen Sie Zahnpasta auf und reiben Sie ihn an den Zähnen.
4. Schalten Sie die Bürste mit der ON/OFF-Taste ein. Um einen anderen Modus zu wählen, drücken Sie die Taste erneut und wählen Sie einen der fünf Modi. Wenn Sie die Reinigung früher beenden möchten, halten Sie die EIN/AUS-Taste gedrückt.
5. Beginnen Sie in jedem Abschnitt mit der Reinigung der Außenseite der Zähne, dann der Innenseite der Zähne und schließlich der Oberflächen. Halten Sie die Bürste schräg, so dass die Borsten gleichzeitig die Zähne und die Ränder des Zahnfleisches sanft berühren. Drücken Sie beim Putzen nicht auf die Bürste und machen Sie keine kreisenden Bewegungen wie bei einer Handzahnbürste, sondern gehen Sie langsam von einem Zahn zum anderen.
6. Spülen Sie den Bürstenkopf und den Bürstenkörper unter fließendem Wasser ab und wischen Sie sie dann mit einem Tuch oder Handtuch ab.

Weitere Informationen über das richtige Zähneputzen:



truelife.eu/53440/video

REINIGUNGSMODEN

- CLEAN – Für die routinemäßige Reinigung und Entfernung von Zahnbelag
- SHINE – Zur Entfernung von Kaffee- und Teeflecken und für einen strahlenden Glanz der Zähne
- WHITEN – Zur Entfernung von hartnäckigem Zahnbelag und zum Aufhellen der Zähne
- MASSAGE – Zur Stimulierung des Zahnfleisches und zur Verbesserung seiner Gesundheit
- SENSITIVE – Für die Reinigung von empfindlichen Zähnen und Zahnfleisch

AUSTAUSCH VON KÖPFEN

Wir empfehlen, die Köpfe alle 3 Monate auszutauschen. Nach dieser Nutzungsdauer tritt Verschleiß auf, wenn die ausgefransten und gebogenen Fasern weniger in der Lage sind, Zahnbelag zu entfernen, und sich Bakterien auf ihnen ansammeln.

LADEN

1. Wenn die Bürste fast leer ist, blinkt die Ladeanzeige rot.
2. Verbinden Sie den Stecker des USB-Kabels mit der Buchse der Bürste, das andere Ende mit dem Adapter und den Adapter mit der Steckdose. Sie können die Bürste auch über einen Computer oder eine Powerbank aufladen. Laden Sie die Schallbürste mit dem mitgelieferten USB-C-Kabel auf. Verwenden Sie zum Aufladen keine Schnellladegeräte.
3. Während des Ladevorgangs blinkt die Anzeige grün. Sobald die Bürste aufgeladen ist, leuchtet die Ladeanzeige grün. Die Aufladezeit beträgt 3 Stunden.

SPEZIFIKATIONEN

Akkulaufzeit	30 Tage (2x pro Tag 2 Minuten)
Laden	USB-C-Kabel

Anzahl der Bewegungen	70 000 Bewegungen/min
Modi	Clean, Shine, Whiten, Massage, Sensitive
Timer	2 Minuten (30s Intervall)
Speicher	Ja
Zusätzliche Köpfe	Clean-series
Abmessungen der Bürste	26 x 26 x 23,5 cm
Gewicht der Bürste	108 g
Wasserdicht	IPX7
Eingangsspannung	5 V – 1 A
Akku	600 mAh, Li-ion
Aufladezeit	3 Stunden

VERANTWORTUNG DES HERSTELLERS

Für TrueLife-Produkte wird eine Garantie gegen Herstellungsfehler gewährt. Im Falle eines solchen Defekts im Rahmen der Garantie repariert oder ersetzt elem6 s.r.o. das defekte Teil oder Produkt nach eigenem Ermessen durch ein vergleichbares Teil oder Produkt. Ein Umbau, eine Veränderung oder ein sonstiger Eingriff in das Produkt gilt als Überschreitung des Garantiumfanges. Dies gilt auch dann, wenn das Produkt infolge eines Defekts, einer Nachlässigkeit oder eines anderen Fehlers am Produkt verloren geht oder beschädigt wird. Diese Garantie deckt keine Schäden ab, die durch Gebrauch, Unfall oder normale Abnutzung entstanden sind. elem6 s.r.o. übernimmt keine Haftung für Unfälle, Verletzungen, Tod, Verlust oder andere Ansprüche, die mit dem Gebrauch dieses Produktes zusammenhängen oder daraus entstehen. In keinem Fall haftet elem6 s.r.o. für Neben- oder Folgeschäden, die im Zusammenhang mit der Verwendung dieses Produkts oder einer seiner Komponenten stehen oder daraus resultieren. Für die Rückgabe oder den Ersatz von Teilen und/oder Produkten können Versand-, Bearbeitungs-, Ersatz- und/oder Wiedereinlagerungsgebühren anfallen.

SICHERHEIT BEI DER ARBEIT MIT DEM GERÄT

1. Lesen Sie die Sicherheitsinformationen aufmerksam durch.
2. Lesen Sie die aktuelle Version des Handbuchs, das Sie unter www.truelife.eu herunterladen können.
3. Druckfehler und Änderungen der Informationen sind vorbehalten.

Hersteller:

elem6 s.r.o.,
Brašovská 15, 161 00 Praha 6, Česká republika



CS - NÁVOD

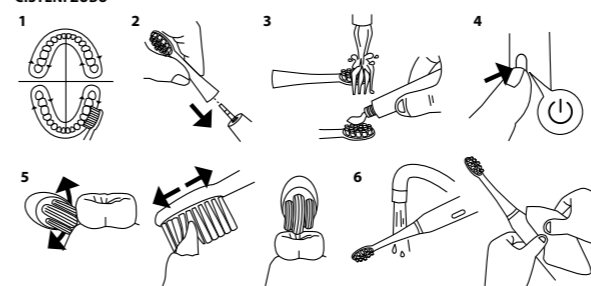
OBSAH BALENÍ

- Kartáček TrueLife SonicBrush Clean30
- 2x hlavice Standard
- USB-C kabel
- Návod
- Bezpečnostní instrukce

POPIS PRODUKTU

1. Vyměnitelná hlavice
2. Tlačítko ZAPNOUT / VYPNOUT a změna režimu
3. Ukazatel režimů
4. Ukazatel nabíjení

ČIŠTĚNÍ ZUBŮ



1. Pro maximální efektivitu rozdělte čištění na 4 sekce a každé z nich venujte 30 sekund. Po 30 sekundách kartáček udělá krátkou pauzu a upozorní vás na přesun k další sekci. Po 2 minutách se kartáček sám vypne. Čištění provádějte nejméně dvakrát denně, ráno a večer.
2. Hlavici kartáčku pevně nasadte na kovovou hřídel tak, aby vlákna směřovala k přední straně rukojeti.
3. Navlhčete hlavici, naneste na ni zubní pastu a rozetřete ji po zubech. Zapněte kartáček tlačítkem ZAPNOUT / VYPNOUT. Pro zvolení jiného režimu stiskněte tlačítko znovu a vyberte jeden z pěti režimů. Pokud byste chtěli ukončit čištění dříve, podržte tlačítko ZAPNOUT / VYPNOUT.
5. V každé sekci začněte čištěním vnější strany zubů, pak vnitřní části zubů a na závěr čistěte plošky. Držte kartáček nakloněný tak, aby se štetiny jemně dotýkaly současně zubů a okrajů dásní. Při čištění netlačte na kartáček a nedělejte kruživé pohyby jako u manuálního kartáčku, ale pomalu se posouvejte z jednoho zubu na druhý.
6. Opláchněte hlavici i tělo kartáčku pod tekoucí vodou a následně je otřete utěrkou nebo ručníkem.

Pro více informací, jak správně čistit zuby:



truelife.eu/53440/video

REŽIMY ČIŠTĚNÍ

- CLEAN – Pro běžné čištění a odstranění zubního plaku
- SHINE – Pro odstranění skvrn od kávy a čaje a dosažení zářivého lesku zubů
- WHITEN – Pro odstranění odolného zubního plaku a vybělení zubů
- MASSAGE – Pro stimulaci dásní a zlepšení jejich zdraví
- SENSITIVE – Pro čištění citlivých zubů a dásní

VÝMĚNA HLAVIC

Hlavice doporučujeme měnit každé 3 měsíce. Po této době užívání dochází k opotřebení, kdy roztržená a ohnutá vlákna mají sníženou schopnost odstraňovat zubní plak a hromadí se na nich bakterie.

NABÍJENÍ

1. Když je kartáček téměř vybitý, ukazatel nabíjení začne blikat červeně.
2. Připojte konektor USB kabelu do zdířky kartáčku, druhý konec do adaptéru a adaptér do zásuvky. Kartáček také můžete nabíjet z počítače nebo powerbanky. Sonický kartáček nabijete pomocí příloženého USB-C kabelu. Pro nabíjení nepoužívejte rychlo nabíječky.
3. Během nabíjení ukazatel bliká zeleně. Jakmile je kartáček nabitý, ukazatel nabíjení svítí zeleně. Doba nabíjení je 3 hodiny.

SPECIFIKACE

Výdrž baterie	30 dní (2x denně 2 minuty)
Nabíjení	USB-C kabel
Počet pohybů	70 000 pohybů/min
Režimy	Clean, Shine, Whiten, Massage, Sensitive
Časovač	2 min (interval po 30s)
Paměť	Ano
Doplňkové hlavice	Clean-series

Rozměry kartáčku	26 x 26 x 23,5 cm
Hmotnost kartáčku	108 g
Vodotěsnost	IPX7
Vstupní napětí	5 V – 1 A
Baterie	600 mAh, Li-ion
Doba nabíjení	3 hodiny

ODPOVĚDNOST VÝROBCE

Na výrobky TrueLife se vztahuje záruka týkající se výrobních vad. Povinnosti společnosti elem6 s.r.o. je v případě takovýchto vad ze záruky opravit nebo vyměnit vadnou součást nebo výrobek za srovnatelnou součást nebo výrobek dle vlastního uvážení. Přestavba, změna nebo jiná neoprávněná manipulace s výrobkem znamená překročení rozsahu této záruky. To i v případě, že v důsledku závady, nedbalosti nebo jiné chyby ve výrobku dojde k jeho ztrátě nebo poškození. Záruka se nevztahuje na poškození vyplývající z používání, nehody nebo běžného opotřebení. Společnost elem6 s.r.o. nepřebírá žádnou odpovědnost za jakékoliv nehody, zranění, smrt, ztrátu nebo jiné požadavky související s výrobkem nebo vyplývající z používání tohoto výrobku. Společnost elem6 s.r.o. v žádném případě nenesou odpovědnost za náhodné nebo následné škody související s nebo vyplývající z používání tohoto výrobku nebo některé z jeho součástí. Vrazení nebo výměna náhradních dílů a/nebo výrobků může podléhat poplatkům za dopravu, manipulaci, výměnu a/nebo doplnění.

BEZPEČNOST PŘI PRÁCI SE ZAŘÍZENÍM:

1. Pozorně si přečtěte příbalovou bezpečnostní informaci.
2. Pro správné zacházení s produktem si přečtěte aktuální verzi manuálu, která je dostupná ke stažení na stránce: www.truelife.eu.
3. Tiskové chyby a změny informací vyhrazeny.

Výrobce:

elem6 s.r.o.,
Brašovská 15, 161 00 Praha 6, Česká republika



SK - NÁVOD

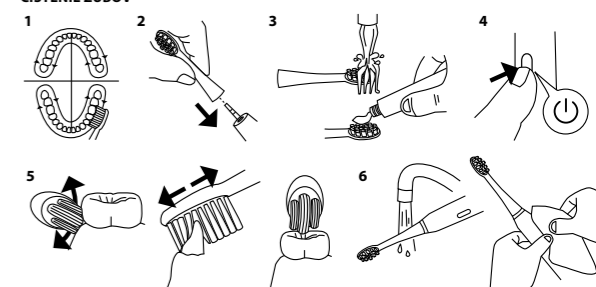
OBSAH BALENIA

- Sonická kefka TrueLife SonicBrush Clean30
- 2x standardná hlava
- Kábel USB-C
- Návod na použitie
- Bezpečnostné pokyny

POPIS PRODUKTU

1. Vymeniteľná hlava
2. Tlačidlo ON/OFF a zmena režimu
3. Indikátor režimu
4. Indikátor nabíjania

ČISTENIE ZUBOV



1. Na dosiahnutie maximálnej účinnosti rozdeľte čistenie na 4 časti a každej časti venujte 30 sekúnd. Po 30 sekundách sa kefka na chvíľu zastaví a upozorní vás, aby ste prešli na ďalšiu sekciu. Po 2 minútach sa kefka sama vypne. Čistenie vykonávajte aspoň dvakrát denne, ráno a večer.
2. Hlavu kefky pevne nasadte na kovový hriadeľ tak, aby štetiny smerovali k prednej časti rukoväte.
3. Navlhčite hlavicu, naneste zubnú pastu a rozotrite ju po zuboch.
4. Zubnú kefku zapnite tlačidlom ON/OFF. Ak chcete vybrať iný režim, stlačte tlačidlo znova a vyberte jeden z piatich režimov. Ak chcete ukončiť čistenie Zubov skôr, podržte tlačidlo ON/OFF.
5. V každej časti začnite čistením vonkajšej strany zubov, potom vnútornej strany zubov a nakoniec vyčistíte platničky. Držte zubnú kefku naklonenú tak, aby sa štetiny jemne dotýkali zubov a zároveň okrajov ďasien. Pri čistení zubov na kefku netlačte a nerobte kruživé pohyby ako pri manuálnej zubnej kefke, ale pomaly prechádzajte od jedného zuba k druhému.
6. Hlavu a telo kefky opláchnite pod tečúcou vodou a potom ju utrite handričkou alebo uterákom.

Ďalšie informácie o správnom čistení zubov:



truelife.eu/53440/video

REŽIMY ČISTENIA

- CLEAN – Na bežné čistenie a odstraňovanie zubného povlaku
- SHINE – Na odstránenie škvŕn od kávy a čaju a dosiahnutie žiarivého lesku zubov
- WHITEN – Na odstránenie odolného zubného povlaku a bielenie zubov
- MASSAGE – Na stimuláciu ďasien a zlepšenie ich zdravia
- SENSITIVE – Na čistenie citlivých zubov a ďasien

VÝMENA HLAV

Hlavice odporúčame meniť každé 3 mesiace. Po tejto dobe používania dochádza k opotrebovaniu, pričom roztrásené a ohnuté vlákna majú zníženú schopnosť odstraňovať zubný povlak a hromadiť baktérie.

NABÍJANIE

1. Keď je zubná kefka takmer vybitá, indikátor nabíjania začne blikáť na červenou.
2. Pripojte konektor USB kábla do zásuvky kefky, druhý koniec do adaptéra a adaptér do zásuvky. Zubnú kefku môžete nabíjať aj z počítača alebo powerbanky. Na nabíjanie sonickej zubnej kefky použite príložený kábel USB-C. Na nabíjanie nepoužívajte rýchle nabíjačky.
3. Počas nabíjania indikátor bliká na zeleno. Po nabití zubnej kefky sa indikátor nabíjania rozsvieti na zeleno. Cas nabíjania je 3 hodiny.

SPECIFIKÁCIE

Výdrž batérie	30 dní (2 minúty dvakrát denne)
Nabíjanie	USB-C kábel
Počet pohybů	70 000 pohybů/min
Režimy	Clean, Shine, Whiten, Massage, Sensitive
Časovač	2 min (interval po 30s)
Paměť	Ano
Doplňkové hlavice	Clean-series
Rozměry kefky	26 x 26 x 23,5 cm
Hmotnost kefky	108 g
Vodotesnosť	IPX7
Vstupné napätie	5 V – 1 A
Batéria	600 mAh, Li-ion

Čas nabijanja	3 hodiny
---------------	----------

ZODPOVEDNOST VÝROBCA

Na výrobky TrueLife sa vzťahuje záruka týkajúca sa výrobných chýb. Povinnosťou spoločnosti element s.r.o. je v prípade takýchto väd zo záruky opraviť alebo vymeniť vadnú súčasť alebo výrobok za porovnateľnú súčasť alebo výrobok podľa vlastného uváženia. Prestavba, zmena alebo iná neoprávnená manipulácia s výrobkom znamená prekročenie rozsahu tejto záruky. To aj v prípade, že v dôsledku závery, nedbalosti alebo inej chyby vo výrobku dôjde k jeho strate alebo poškodeniu. Záruka sa nevzťahuje na poškodenie vyplývajúceho z používania, nehody alebo bežného opotrebovania. Spoločnosť element s.r.o. nepreberá žiadnu zodpovednosť za akékoľvek nehody, zranenie, smrť, stratu alebo iné požiadavky súvisiace s výrobkom alebo vyplývajúce z používania tohto výrobku. Spoločnosť element s.r.o. v žiadnom prípade nenesie zodpovednosť za náhodné alebo následné škody súvisiace s alebo vyplývajúce z používania tohto výrobku alebo niektorej z jeho súčastí. Vratenie alebo výmena náhradných dielov a/alebo výrobkov môže podliehať poplatkom za dopravu, manipuláciu, výmenu a/alebo doplnenie.

BEZPEČNOST PRI PRÁCI SO ZARIADENÍM

- Pozorne si prečítajte písomnú informáciu pre používateľa.
- Pre správne zaobchádzanie s produktom si prečítajte aktuálnu verziu manuálu, ktorá je dostupná na stiahnutie na stránke: www.truelife.eu.
- Tlačové chyby a zmeny informácií vyhradené.

Výrobca:

element s.r.o.,
Braszkovská 15, 161 00 Praha 6, Česká republika



PL – INSTRUKCJE

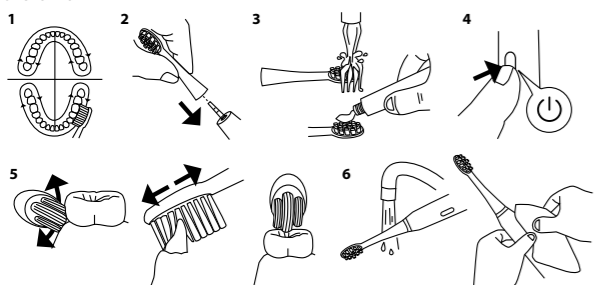
ZAWARTOŚĆ OPAKOWANIA

- Sonic brush TrueLife SonicBrush Clean30
- 2x standardowe glowice
- Kabel USB-C
- Instrukcje
- Instrukcje bezpieczeństwa

OPIS PRODUKTU

- Wymienna głowica
- Przycisk ON/OFF i zmiana trybu
- Wskaźnik trybów
- Wskaźnik ładowania

SZCZOTKOWANIE



- Aby uzyskać maksymalną wydajność, podziel czyszczenie na 4 sekcje i poświęć 30 sekund na każdą z nich. Po 30 sekundach szczoteczka zrobi krótką przerwę i powiadomi o przejściu do następnej sekcji. Po 2 minutach szczoteczka sama się wyłączy. Zrób to co najmniej dwa razy dziennie, rano i wieczorem.
- Zamocuj główkę szczoteczki na metalowym trzonku tak, aby włosie było skierowane do przodu uchwytu.
- Zwiliż główkę, nałóż na nią pastę do zębów i pocieraj nią zęby.
- Włącz szczoteczkę za pomocą przycisku ON/OFF. Aby wybrać inny tryb, naciśnij przycisk ponownie i wybierz jeden z pięciu trybów. Jeśli chcesz zakończyć czyszczenie wcześniej, przytrzymaj przycisk ON/OFF.
- W każdej sekcji zacznij od czyszczenia zewnętrznej strony zębów, następnie wewnętrzną stronę zębów, a na końcu wyчыść powierzchnię. Trzymaj szczoteczkę pod takim kątem, aby włosie delikatnie dotykało jednocześnie zębów i krawędzi dziąsła. Podczas czyszczenia nie naciskaj szczoteczki, nie wykonuj okrężnych ruchów, jak w przypadku szczoteczki manualnej, a nie powoli przesuwaj się od jednego zęba do drugiego.
- Oplucz główkę i korpus szczoteczki pod bieżącą wodą, a następnie wytrzyj jej szmatką lub ręcznikiem.

Więcej informacji na temat prawidłowego szczotkowania zębów:



truelife.eu/53440/video

TRYBY CZYSZCZENIA

CLEAN – Do rutynowego czyszczenia i usuwania płytki nazębnej
SHINE – Do usuwania plam po kawie i herbacie oraz nadawania zębom ośniewającego polysku
WHITEN – Do usuwania porzycowej płytki nazębnej i wybielenia zębów
MASSAGE – Stymuluje dziąsła i poprawia ich zdrowie
SENSITIVE – Do czyszczenia wrażliwych zębów i dziąsła

WYMIANA GŁOWIC

Zalecamy wymianę główek co 3 miesiące. Po tym okresie użytkowania następuje zużycie, gdy postrzępione i wygięte włókna mają zmniejszoną zdolność usuwania płytki nazębnej i gromadzą się na nich bakterie.

ŁADOWANIE

- Gdy szczoteczka jest prawie pusta, wskaźnik ładowania miga na czerwono.
- Podłącz złącze kabla USB do gniazda szczoteczki, drugi koniec do adaptera, a adapter do gniazda. Szczoteczkę można również ładować z komputera lub power banku. Naładuj szczoteczkę soniczną za pomocą dołączonego kabla USB-C. Do ładowania nie należy używać szybkich ładowarek.
- Podczas ładowania wskaźnik miga na zielono. Po naładowaniu szczoteczki wskaźnik ładowania zaświeci się na zielono. Czas ładowania wynosi 3 godziny.

SPECYFIKACJA

Żywotność baterii	30 dni (2x dziennie 2 minuty)
Ładowanie	USB-C kabel
Liczba ruchów	70 000 ruchów/min
Tryby	Clean, Shine, Whiten, Massage, Sensitive
Timer	2 min (interwał 30s)
Pamięć	Tak
Dodatkowe glowice	Clean-series
Wymiary szczoteczki	26 x 26 x 23,5 cm
Waga szczoteczki	108 g
Wodoodporność	IPX7
Napięcie pracy	5 V – 1 A
Akumulator	600 mAh, Li-ion
Czas ładowania	3 godziny

ZODPOWIEDZIALNOŚĆ PRODUCENTA

Produkty TrueLife są objęte gwarancją na wady produkcyjne. W przypadku wystąpienia takich wad w ra-

mach gwarancji, element s.r.o. naprawi lub wymieni wadliwą część lub produkt na porównywalną część lub produkt według własnego uznania. Przebudowa, zmiana lub inna ingerencja w produkt zostanie uznana za wykraczającą poza zakres niniejszej gwarancji. Ma to miejsce nawet w przypadku utraty lub uszkodzenia produktu w wyniku wady, zaniedbania lub innego błędu w produkcji. Niniejsza gwarancja nie obejmuje uszkodzeń wynikających z użytkowania, wypadku lub normalnego zużycia. element s.r.o. nie ponosi odpowiedzialności za jakiegokolwiek wypadek, obrażenia, śmierć, straty lub inne rozszczenia związane z lub wynikające z jego komponentów. Zwrot lub wymiana części i/lub produktów może podlegać opłatom za wysyłkę, obsługę, wymianę i/lub uzupełnienie zapasów.

BEZPIECZEŃSTWO PODCZAS PRACY Z URZĄDZENIEM

- Należy uważnie przeczytać ulotkę i informacje dotyczące bezpieczeństwa.
- Zapoznaj się z aktualną wersją instrukcji obsługi, która jest dostępna do pobrania pod adresem: www.truelife.eu.
- Błędy w druku i zmiany informacji mogą ulec zmianie.

Producent:

element s.r.o.,
Braszkovská 15, 161 00 Praha 6, Česká republika



HU – ÚTMUTATÓ

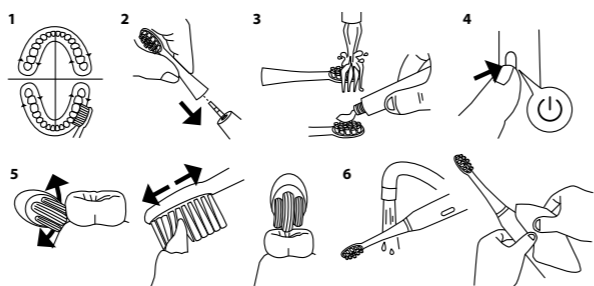
CSOMAG TARTALMA

- Sonic brush TrueLife SonicBrush Clean30
- 2x Standard fejek
- USB-C kábel
- Útmutató
- Biztonsági utasítások

TERMÉKLEÍRÁS

- Cserélhető fej
- ON / OFF gomb és üzemmódváltás
- Módot kijelzője
- Töltés jelző

FOGMOSÁS



- A maximális hatékonyság érdekében ossza a tisztítást 4 szakaszra, és mindegyikre szánjon 30 másodpercet. A 30 másodperc elteltével a kefe rövid szünetet tart, és figyelmezteti Önt, hogy lépjen a következő szakaszra. A kefe 2 perc elteltével kikapcsolja magát. Naponta legalább kétszer, reggel és este tisztítson.
- Illesse a kefefejét szorosan a fémtengelyre úgy, hogy a sörték a fogantyú eleje felé nézzenek.
- Nedvesítse meg a fejet, kenjen rá fogkrémet, és dörzsölje a fogakra.
- Kapcsolja be a keféet a ON / OFF gombbal. Egy másik üzemmód kiválasztásához nyomja meg újra a gombot, és válasszon egyet az öt üzemmód közül. Ha korábban szeretné befejezni a tisztítást, tartsa lenyomva az ON / OFF gombot.
- Az egyes szakaszokban először a fogak külső oldalát, majd a fogak belső oldalát, végül pedig a felületek tisztítását kezdje el. Tartsa a keféet ferdeán úgy, hogy a sörték egyszerre érintsék finoman a fogakat és az inszylezést. Tisztítás közben ne nyomja a keféet, és ne végezzon körkörös mozdulatokat, mint a kézi kefével, hanem lassan haladjon egyik fogról a másikra.
- Öblítse le a kefefejét és a kefe testét folyó víz alatt, majd törölje le egy ruhával vagy törölközővel.

TISZTÍTÁSI MODUSOK

CLEAN – Rutin tisztításhoz és a fogkök eltávolításához
SHINE – A kávé- és teafoltok eltávolítására és a fogak ragyogó fényének elérésére.
WHITEN – A makacs fogkök eltávolításához és a fogak fehéritéséhez
MASSAGE – Az insztimulálásához és egészségének javításához
SENSITIVE – Az érzékeny fogak és insz tisztításához

A FEJEK CSERÉJE

Javasoljuk, hogy a fejeiket 3 havonta cserélje ki. Ezen használati idő után kopás következik be, amikor a foszlott és meghajlott szálak kevésbé képesek eltávolítani a foglepedéket, és a baktériumok felhalmozódhatnak rajtuk.

FELTÖLTÉS

- Amikor a kefe majdnem üres, a töltésjelző pirosan villog.
- Csatlakoztassa az USB-kábel csatlakozóját a kefe aljzatához, a másik végét az adapterhez, az adapter pedig az aljzathoz. Az ecsetet számítógépről vagy power bankról is töltheti. Töltse a szónikus keféet a mellékelt USB-C kábelrel. Ne használjon gyorstöltőket a töltéshez.
- Töltés közben a kijelző zöld szinben villog. Ha a kefe feltöltődött, a töltésjelző zöld színnel világít. A töltési idő 3 óra.

SPECIFIKÁCIÓK

Áz akkumulátor élettartama	30 nap (naponta 2x 2 perc)
Töltés	USB-C kábel
Mozgások száma	70 000 mozgás/perc
Módot	Clean, Shine, Whiten, Massage, Sensitive
Időtöltő	2 perc (30 másodperces intervallum)
Memória	Igen
További fejek	Clean-series
Kefék méretei	26 x 26 x 23,5 cm
Kefék súlya	108 g
Vízálló	IPX7
Bemeneti feszültség	5 V – 1 A
Akkumulátor	600 mAh, Li-ion
Töltési idő	3 óra

A GYÁRTÓ FELELŐSSÉGE

A TrueLife termékekre gyártási hiba esetén garanciát vállalunk. Ilyen garanciális hiba esetén az element s.r.o. saját választása szerint kijavítja vagy kicseréli a hibás alkatrészt vagy terméket egy hasonló alkatrésze vagy termékre. A termék átépítése, megváltoztatása vagy más módon történő manipulálása úgy tekintendő, hogy az túllépi a garancia hatókörét. Ez még akkor is így van, ha a termék elvesztése vagy

megrongálódása a termék hibája, gondatlansága vagy egyéb hibája miatt következik be. Ez a garancia nem terjed ki a használatból, balesetből vagy normál elhasználásból eredő károkra. Az element s.r.o. nem vállal felelősséget semmilyen balesetért, sérülésért, halálesetért, vesztéséért vagy más, a termék használatával kapcsolatos vagy abból eredő kárigényért. Az element s.r.o. semmilyen esetben nem vállal felelősséget a termék vagy bármely összetevőjének használatával kapcsolatos vagy abból eredő véletlen vagy következményes károkért. Az alkatrészek és/vagy termékek visszaküldése vagy cseréje szállítási, kezeelési, pótlási és/vagy újrakészítési költségekkel járhat.

BIZTONSÁG A KÉSZÜLKÉKKEL VALÓ MUNKAVÉGZÉS SORÁN

- Olvassa el figyelmesen a biztonsági tájékoztatót.
- Olvassa el a kézikönyv aktuális változatát, amely letölthető a következő weboldalról: www.truelife.eu.
- A nyomtatási hibák és az információk változásai változhatnak.

Gyártó:

element s.r.o.,
Braszkovská 15, 161 00 Praha 6, Česká republika



SL – NAVODILA

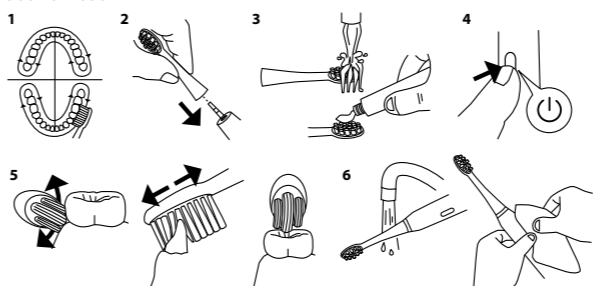
VSEBINA PAKETA

- Sonic brush TrueLife SonicBrush Clean30
- 2x standardne glave
- Kabel USB-C
- Navodila
- Varnostna navodila

OPIS IZDELKA

- Zamenljiva glava
- Gumb za vklop/izklop in spremembo načina
- Indikator režimov
- Indikator polnjenja

ČIŠČENJE ZOBOV



- Za največjo učinkovitost razdelite čiščenje na 4 dele in v vsakemu namenite 30 sekund. Po 30 sekundah bo krtača naredila kratek premor in vas opozorila, da preidete na naslednji del. Po 2 minutah se krtača sama izklopi. Čistite vsaj dvakrat na dan, zjutraj in zvečer.
- Glavo ščetke trdno namestite na kovinsko gred, tako da so ščetine obrnjene proti sprednjemu delu ročaja.
- Glavo navlažite, nanjo nanesite zobno pasto in jo podrgnite po zobeh.
- Vključite ščetko z gumbom ON/OFF. Če želite izbrati drug način, ponovno pritisnite gumb in izberite enega od petih načinov. Če želite čiščenje končati prej, pridržite gumb ON/OFF.
- V vsakem delu začnite s čiščenjem zunanosti zob, nato notranosti zob in na koncu očistite površine. Ščetko držite pod kotom, tako da se ščetine hkrati nežno dotikajo zob in robov dlesni. Pri čiščenju ne pritiskajte na ščetko in ne delajte krožnih gibov kot pri ročni ščetki, temveč se počasi premikajte od enega zoba do drugega.
- Glavo in telo ščetke sperite pod tekočo vodo in ju nato obrišite s krpo ali brisačo.

Več informacij o pravi-
nem ščetkanju zob:



truelife.eu/53440/video

REŽIMI ČIŠČENJA

CLEAN – Za rutinsko čiščenje in odstranjevanje zobnih oblog
SHINE – Za odstranjevanje madežev kave in čaja ter doseganje bleščečega sijaja na zobeh
WHITEN – Za odstranjevanje trdovratnih zobnih oblog in beljenje zob
MASSAGE – Za stimulacijo dlesni in izboljšanje njihovega zdravja
SENSITIVE – Za čiščenje občutljivih zob in dlesni

ZAMENJAVA GLAV

Prporočamo, da glave zamenjate vsake 3 mesece. Po tem obdobju uporabe pride do obrabe, ko raztrga in upognjena vlakna slabše odstranjujejo zobne obloge in se na njih nabirajo bakterije.

NABIJANJE

- Ko je ščetka skoraj prazna, indikator polnjenja utripa rdeče.
- Priključek kabla USB priključite na vtičnico ščetke, drugi konec na adapter, adapter pa na vtičnico. Ščetko lahko polnite tudi iz računalnika ali napajalne banke. Sónico ščetko polnite s priloženim kablom USB-C. Za polnjenje ne uporabljajte hitrih polnilnikov.
- Med polnjenjem indikator utripa zeleno. Ko je ščetka napolnjena, indikator polnjenja zasveti zeleno. Čas polnjenja je 3 ure.

SPECIFIKACIJE

Življenska doba baterije	30 dni (2x na dan 2 minuti)
Polnilni	Kabel USB-C
Število gibov	70 000 gibov/min
Načini	Clean, Shine, Whiten, Massage, Sensitive
Časovnik	2 min (30s interval)
Pomnilnik	Da
Dodatne glave	Clean-series
Dimenzije ščetke	26 x 26 x 23,5 cm
Teža ščetke	108 g
Vodoodpornost	IPX7
Vhodna napetost	5 V – 1 A
Baterija	600 mAh, Li-ion
Čas polnjenja	3 ure

ODGOVORNOST PROIZVAJALCA

Za izdelke TrueLife velja garancija za proizvodne napake. V primeru takšnih garancijskih napak bo podjetje element s.r.o. po lastni izbiri popravilo ali zamenjalo okvarjeni del ali izdelek s primerljivim delom ali izdelkom. Steje se, da predelava, spreminjanje ali drugačno poseganje v izdelek presega obseg te garancije. To velja tudi, če je izdelek izgubljen ali poškodovan zaradi okvare, malomarnosti ali druge napake v izdelku. Ta garancija ne krije škode, ki je posledica uporabe, nesreče ali običajne obrabe. element s.r.o. ne prevzema nobene odgovornosti za kakršno koli nesrečo, poškodbo, smrt, izgubo ali drugo zahtevek, povezan z uporabo tega izdelka ali izhajajoč iz nje. Podjetje element s.r.o. v nobenem primeru ne odgovarja za naključno ali posledično škodo, povezano z uporabo tega izdelka ali katerega koli njegovega sestavnega dela ali nastalo zaradi nje. Za vrátilo ali zamenjavo delov in/ali izdelkov se lahko zaračunajo stroški pošiljanja, ravnanja, zamenjave in/ali ponovne nabave.

VARNOST PRI DELU Z NAPRAVO

- Pozorno preberite navodilo z varnostnimi informacijami.
- Preberite aktualno različico priročnika, ki je na voljo za prenos na spletni strani: www.truelife.eu.
- Tiskarske napake in spremembe informacij se lahko spremenijo.

Proizvajalec:

element s.r.o.,
Braszkovská 15, 161 00 Praha 6, Česká republika



HR – UPUTE

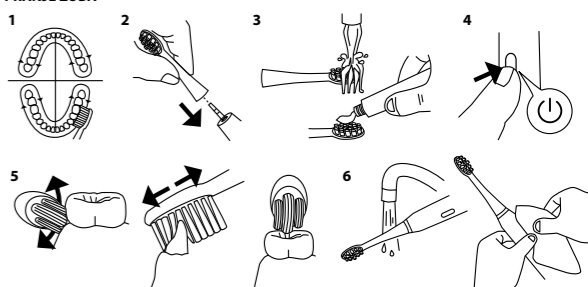
SADRŽAJ PAKETA

- Sonic brush TrueLife SonicBrush Clean30
- 2x standardne glave
- USB-C kabel
- Upute
- Sigurnosne upute

OPIS PROIZVODA

- Izmjenjiva glava
- Tipka ON / OFF i promjena načina rada
- Indikator načina rada
- Indikator punjenja

PRANJE ZUBA



- Za maksimalnu učinkovitost, podijelite čiščenje u 4 dijela i svakom posvetite 30 sekundi. Nakon 30 sekundi, četkica će napraviti kratku pauzu i upozoriti vas da prijedete na sljedeći odjeljak. Nakon 2 minute četkica se sama isključuje. Čistite najmanje dva puta dnevno, ujutro i navečer.
- Čvrsto postavite glavu četkice na metalnu osovinu tako da su čekinje okrenute prema prednjoj strani drške.
- Navlažite glavu, nanesite na nju pastu za zube i utrljajte je po zubima.
- Uključite četku tipkom ON / OFF. Za odabir drugog načina ponovno pritisnite gumb i odaberite jedan od pet načina. Ako želite ranije završiti čiščenje, držite tipku ON/OFF.
- U svakom dijelu počnite s čišćenjem vanjske strane zuba, zatim unutarnje strane zuba i na kraju očistite površine. Držite četkicu pod kutom tako da vlakna nježno dodiruju zube i rubove zubnog mesa u isto vrijeme. Pri čišćenju nemojte pritiskati četkicu i nemojte raditi kružne pokrete kao kod ručne četkice, već polako prelazite s jednog zuba na drugi.
- Ispirajte glavu i tijelo četkice pod tekućom vodom i zatim ih obrišite krpom ili ručnikom.

Za više informacija o tome kako pravilno prati zube:



truelife.eu/53440/video

NAČINI ČIŠČENJA

CLEAN – Za rutinsko čiščenje i uklanjanje zubnog plaka
SHINE – Za uklanjanje mrlja od kave i čaja i postizanje briljantnog sjaja na zubima
WHITEN – Za uklanjanje tvrdokornog zubnog plaka i izbjeljivanje zubi
MASSAGE – Za stimulaciju dlesni i poboljšanje njihovog zdravlja
SENSITIVE – Za čiščenje osjetljivih zuba i dlesni

ZAMJENA GLAVA

Preporučujemo promjenu glava svaka 3 mjeseca. Nakon tog razdoblja korištenja dolazi do trošenja kada pobahana i savijena vlakna imaju smanjenu sposobnost uklanjanja zubnog plaka te se na njima nakupljaju bakterije.

PUNJENJE

- Kada je četkica skoro prazna, indikator punjenja će treperiti crveno.
- Spožite konektor USB kabela na utičnicu četke, drugi kraj na adapter i adapter na utičnicu. Četkicu možete puniti i iz računala ili power bank-a. Napunite zvučnu četku pomoću priloženog USB-C kabela. Ne koristite brze punjače za punjenje.
- Tijekom punjenja, indikator treperi zeleno. Nakon što se četkica napuni, indikator punjenja svijetli zeleno. Vrijeme punjenja je 3 sata.

TEHNIČKI PODACI

Trajanje baterije	30 dana (2x dnevno 2 minute)
Punjenje	USB-C kabel
Broj pokreta	70 000 pokreta/min
Načini rada	Clean, Shine, Whiten, Massage, Sensitive
Mjerac vremena	2 min (30s interval)
Memorija	Da
Dodatne glave	Clean-series
Dimenzije kista	26 x 26 x 23,5 cm
Težina četke	108 g
Vodootporan	IPX7
Ulazni napon	5 V – 1 A
Baterija	600 mAh, Li-ion
Vrijeme punjenja	3 sata

ODGOVORNOST PROIZVOĐAČA

Proizvodni TrueLife imaju jamstvo protiv grešaka u proizvodnji. U slučaju takvih nedostataka pod jamstvom, element s.r.o. će popraviti ili zamijeniti neispravni dio ili proizvod s usporedivim dijelom ili proizvodom po vlastitom izboru. Ponovna izrada, izmjena ili drugačija neovlaštena izmjena proizvoda smatrat će se premašivanjem opsega ovog jamstva. To je slučaj čak i ako je proizvod izgubljen ili oštećen kao posljedica kvara, nemara ili druge pogreške na proizvodu. Ovo jamstvo ne pokriva štetu nastalu uporabom, nesrećom ili normalnim trošenjem. element s.r.o. ne preuzima nikakvu odgovornost za bilo kakvu nuspojavu, ozljedu, smrt, gubitak ili druga potraživanja koja se odnose na ili proizlaze iz uporabe ovog proizvoda. Ni u kojem slučaju element s.r.o. biti odgovorni za slučajne ili posljedice štete povezane s ili proizašle iz uporabe ovog proizvoda ili bilo koje njegove komponente. Povrat ili zamjena dijelova i/ili proizvoda može podlijegati troškovima otpreme, rukovanja, zamjene i/ili obnavljanja zalih.

SIGURNOST PRI RADU S UREĐAJEM

- Pažljivo pročitajte letak sa sigurnosnim informacijama.
- Pročitajte trenutnu verziju priručnika, koji je dostupan za preuzimanje na: www.truelife.eu.
- Tiskarske pogreške i promjene informacija podložne su promjenama.

Proizvođač:

element s.r.o.,
Braszkovská 15, 161 00 Praha 6, Česká republika

