

Tyčový mixér

Návod na obsluhu

HBA 81762 BX

SK

01M-8910803200/8911353200-1121-01



Najskôr si prečítajte tento návod!

Vážený zákazník,

Ďakujeme, že ste si vybrali tento produkt značky Beko. Dúfame, že s týmto spotrebičom, ktorý bol vyrobený s využitím vysoko kvalitnej a modernej technológie, dosiahnete tie najlepšie výsledky. Preto si pred použitím produktu pozorne prečítajte celý návod na obsluhu a všetky doplňujúce dokumenty, a uchovajte ho pre ďalšie použitie. Pokiaľ spotrebič predáte ďalšej osobe, taktiež jej odovzdajte tento návod na obsluhu. Dodržiavajte pokyny a venujte pozornosť všetkým informáciám a varovaniám v tomto návode na obsluhu.

Význam symbolov

V rôznych častiach tohto návodu sú použité nasledujúce symboly:



Dôležité informácie a užitočné tipy na použitie.



VAROVANIE: Upozornenie na nebezpečné situácie týkajúce sa ohrozenia života a majetku.



Neponárajte spotrebič do vody.



Trieda ochrany pred zasiahnutím elektrickým prúdom.



Tento spotrebič bol vyrobený v najmodernejších závodoch priateľských k životnému prostrediu.

Tento spotrebič spĺňa smernice WEEE.



Spotrebič neobsahuje PCB.
Vyrobené v Číne.

1. Dôležité pokyny z hľadiska bezpečnosti a životného prostredia	4
1.1 Všeobecné bezpečnostné pokyny.....	4
1.2 Zhoda so smernicou WEEE a likvidácia starého spotrebiča:.....	7
1.3 Balenie výrobku	7
1.4 Čo robiť pre úsporu energie	7
2. Váš tyčový mixér	9
2.1 Prehľad	9
Technické parametre.....	9
3. Použitie.....	10
3.1 Účel použitia.....	10
3.2 Maximálne množstvo a čas spracovania.....	10
3.3 Prvé použitie.....	10
3.3 Miešanie a sekanie čepeľou na sekanie.....	11
3.4 Sekanie.....	12
3.5 Miešač.....	14
4. Čistenie a údržba	16
4.1 Čistenie	16
4.2 Uskladnenie.....	17
4.3 Preprava a premiestnenie.....	17

Táto kapitola obsahuje bezpečnostné informácie, ktoré pomôžu zabrániť riziku poranenia alebo poškodenia majetku.

Nedodržaním týchto pokynov strácate právo na záruku.

1.1 Všeobecné bezpečnostné pokyny

- Spotrebič vyhovuje medzinárodným bezpečnostným štandardom.
- Tento spotrebič môžu používať osoby s obmedzenými fyzickými, zmyslovými alebo duševnými schopnosťami, alebo bez dostatočných skúseností a vedomostí, pokiaľ sú pod dozorom alebo porozumeli pokynom týkajúcich sa bezpečného použitia spotrebiča. Nedovoľte, aby sa deti hrali so spotrebičom.
- Tento spotrebič nesmú používať deti.
- Uchovávajte spotrebič a jeho napájací kábel mimo dosahu detí.

Dôležité pokyny z hľadiska bezpečnosti a životného prostredia

- Spotrebič nepoužívajte, pokiaľ je poškodený napájací kábel, nože alebo samotný spotrebič. Kontaktujte autorizované servisné stredisko.
- Používajte iba originálne diely a diely odporúčané výrobcom.
- Spotrebič sa nepokúšajte sami demontovať.
- Parametre vašej elektrickej siete musia zodpovedať údajom uvedeným na výrobnom štítku spotrebiča.
- Pre napájanie spotrebiča nepoužívajte predlžovací kábel.
- Pri odpájaní spotrebiča neťahajte za napájací kábel.
- Spotrebič odpojte od elektrickej zásuvky pokiaľ ho nechávate bez dozoru a pred nasadením/ odobratím príslušenstva a pred čistením počkajte, pokiaľ sa celkom nezastaví.
- Nedotýkajte sa zástrčky spotrebiča mokkými alebo vlhkými rukami.
- Spotrebič nepoužívajte na mixovanie horúcich pokrmov.
- Spotrebič používajte iba s dodanou gumovou podložkou a sklenenou nádobou.
- Nepoužívajte spotrebič s prázdnu nádobou.

Dôležité pokyny z hľadiska bezpečnosti a životného prostredia

- Aby ste zabránili poškodeniu nožov a spotrebiča, odstraňte kosti a veľmi tvrdé časti pokrmu.
- Tento spotrebič nie je vhodný pre suché alebo veľmi tvrdé pokrmy, pretože tieto môžu spôsobiť rýchle otupenie nožov.
- Dodržiavajte všetky upozornenie, aby ste zabránili prípadnému poraneniu z dôvodu nesprávneho použitia.
- Pri vyprázdnení nádoby, počas čistenia a manipulácie s nožmi holými rukami môže dôjsť k vážnemu poraneniu v dôsledku nesprávneho použitia. Na uchopenie sekacieho noža používajte umelohmotnú časť.
- Po čistení a pred opätovným nasadením nástavcov a pripojením k elektrickej sieti spotrebič a všetky diely vysušte.
- Neponárajte spotrebič, napájací kábel ani zástrčku do vody ani iných tekutín.
- Nepoužívajte ani neumiestňujte žiadny diel spotrebiča na ani do blízkosti horúcich plôch.
- V prípade uchovania obalových materiálov ich skladujte mimo dosahu detí.

1.2 Zhoda so smernicou WEEE a likvidácia starého spotrebiča:

Tento spotrebič vyhovuje EÚ WEEE smernici (2012/19/EÚ). Tento spotrebič obsahuje symbol pre likvidáciu starých elektrických a elektronických zariadení (WEEE).



Tento symbol znamená, že príslušný spotrebič na konci jeho životnosti nesmie byť likvidovaný spolu s iným domácim odpadom. Použitý spotrebič musíte odnieť do oficiálnej zberne pre recykláciu elektrických a elektronických spotrebičov. Obráťte sa na miestne úrady alebo na predajcu, od ktorého ste si spotrebič zakúpili, a informujte sa o umiestnení zberných zariadení. Každá domácnosť hrá dôležitú úlohu v zbere a recyklácii starých spotrebičov. Správna likvidácia starého spotrebiča pomáha predísť možným negatívnym následkom pre životné prostredie a ľudské zdravie.

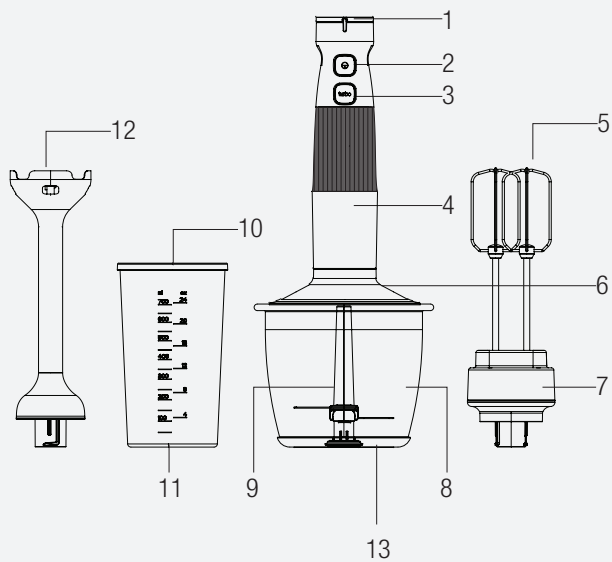
1.3 Balenie výrobku



Obalové materiály spotrebiča sú vyrobené z recyklovateľných materiálov v súlade s Národným nariadením pre ochranu životného prostredia. Nelikvidujte obalové materiály spoločne s bežným komunálnym odpadom. Odneste ich na príslušné zberné miesto určené miestnou správou.

1.4 Čo robiť pre úsporu energie

Počas používania dodržiavajte časy odporúčané v návode. Po použití odpojte napájací kábel spotrebiča.



2.1 Prehľad

1. Tlačidlo nastavenia rýchlosti
2. Tlačidlo ON/OFF
3. Tlačidlo Turbo
4. Motorová jednotka
5. Šľahač
6. Kryt nádoby na krájanie
7. Držiak miešača
8. Nádoba na krájanie
9. Čepel' na sekane
10. Odmerka
11. Protišmykový podstavec na odmerku
12. Čepel' na sekane
13. Protišmykový podstavec pre nádobku

Technické parametre

Napájanie: 220-240 V ~, 50/60 Hz

Výkon: 750 W

Právo na technické a dizajnové zmeny sú vyhradené.

Hodnoty dodané so spotrebičom alebo v jeho sprievodných dokladoch sú laboratórne údaje v súlade s príslušnými normami. Tieto hodnoty sa môžu odlišovať v závislosti od použitia a od okolitých podmienok.

3.1 Účel použitia

Tento spotrebič je určený iba pre použitie v domácnosti; nie je vhodný na profesionálne využitie.

Spotrebič je navrhnutý iba pre drvenie a miešanie malého množstva tuhej stravy.

3.2 Maximálne množstvo a čas spracovania

- Pozrite si tabuľku časov spracovania a maximálneho množstva.

Príslušenstvo	Ingrediencie	Čas spracovania
Príslušenstvo mixéra	150 g mrkvy (nakrájanej na 1,5 cm kocky) a 300 ml vody	20 sekúnd
Mini sekáč	200 g mäsa	20 sekúnd
Príslušenstvo na miešanie	4 vaječné bielka	180 sekúnd

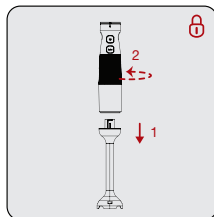
3.3 Prvé použitie


- Pred prvým použitím vyčistite časti spotrebiča (viď 3.1).
- Používajte spotrebič vo zvislej polohe na stabilnom, rovnom, čistom, suchom a protišmykovom povrchu. Môžete ho používať, pokiaľ sa proces nedokončí.

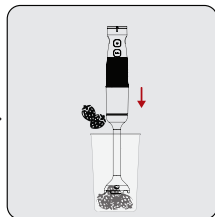


- Počas nepretržitého používania kratšieho ako 10 sekúnd počkajte niekoľko sekúnd.

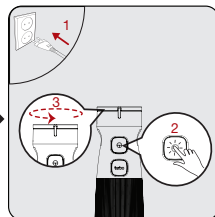
3.3 Miešanie a sekacie čepeľou na sekacie



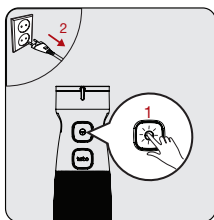
Pripojte čepeľ na sekacie (12) k jednotke motora (4) otočením konca jednotky motora (4) „“ proti smeru hodinových ručičiek.



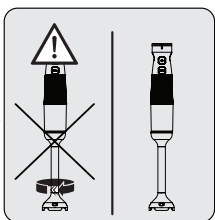
Suroviny (na malé kúsky), ktoré sa majú spracovať, vložte do odmerky (10) alebo do misky, ktorú použijete, a ponorte do nej čepeľ na sekacie (12).



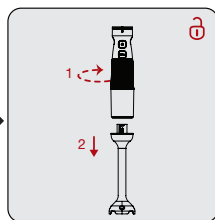
Pripojte spotrebič. Stlačte spínač (2) a spustíte prevádzku. Potom nastavte rýchlosť otáčania tlačidlom nastavenia rýchlosti (1).




Po dokončení procesu uvoľníte tlačidlo napájania (2). Odpojte spotrebič od elektrického napätia.



Počkajte, kým sa spotrebič úplne nezastaví.



Otočte čepeľ na sekacie (12) v smere hodinových ručičiek „“, aby ste ju odpojili od jednotky motora (4).

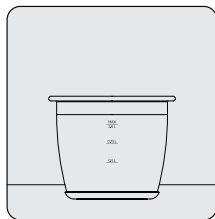


- Rýchlosť môžete zvýšiť postupným otáčaním tlačidla nastavenia rýchlosti (1).
- Začnite najskôr miešať ingrediencie na nižšej rýchlosti. Pokiaľ začnete na vyššej rýchlosti, potraviny sa môžu rozstrieť.
- Ľahšie krúživé pohyby spotrebičom počas prípravy poskytnú lepšiu výsledok.

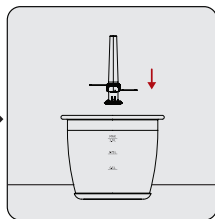


Nedotýkajte sa čepeľou holými rukami.

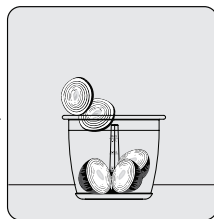
3.4 Sekanie



Položte nádobu na sekanie (8) a protišmykovú základňu (11) na rovný povrch.



Čepeľ na sekanie (9) vložte a pripevnite do hriadeľa v nádobe na sekanie.



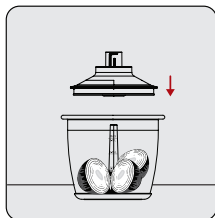
Vložte prísady do nádoby na krájanie (8).



Nepoužívajte spotrebič, pokiaľ nie je kryt nádoby na krájanie (6) celkom zasunutý.

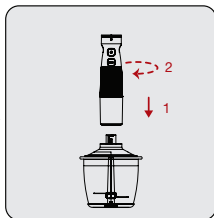


- Nedrhte mimoriadne tvrdé prísady, ako sú kávové zrná, ľad, kokos, cereálie alebo kosti. Odstráňte stonky rastlín škrupiny orechu a kosti a chrupavky z mäsa.
- Jedlo nakrájajte na malé časti.
- Nádobu na sekanie držte vždy jednou rukou, aby ste počas procesu zabránili jej prevráteniu.
- Nepoužívajte spotrebič nepretržite dlhšie ako 10 sekúnd.
- Najlepšie výsledky dosiahnete prerušovaným stláčaním štartovacieho tlačidla (2).



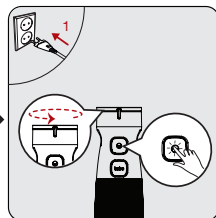
Nasadte kryt nádoby na krájanie (6) na nádobu na krájanie (8).

- Uistite sa, že jazýčky na kryte nádoby na krájanie (6) sú bezpečne zafixované na nádobe.



Vložte motorovú jednotku (4) na kryt nádoby na krájanie (6).

- Uistite sa, že jednotka motora (4) je pevne zafixovaná na kryte nádoby na krájanie.



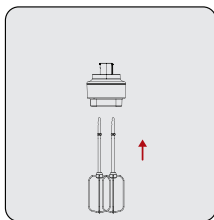
Pripojte spotrebič. Stlačte spínač (2) a spustte prevádzku. Potom nastavte rýchlosť otáčania tlačidlom nastavenia rýchlosti (1).

**UPOZORNENIE:**

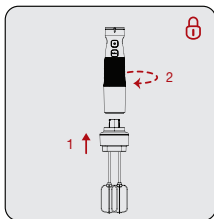
- Počas pripájania sekacieho noža (9) buďte opatrní, pretože je veľmi ostrý.
- Nedotýkajte sa noža na sekanie (9) holými rukami.


3.5 Miešač

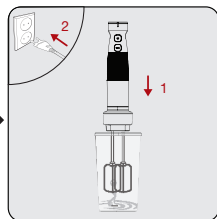
Na miešanie smotany a vajíec môžete použiť príslušenstvo na miešanie (5).



Jemne zatlačte hroty príslušenstva na miešanie (5) do držiaka mixéra (7).



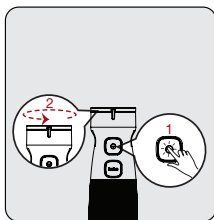
Pripojte držiak miešača (7) k jednotke motora (4) otočením proti smeru hodinových ručičiek, .



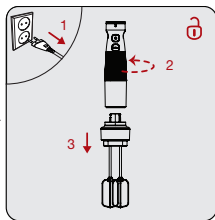
Suroviny, ktoré chcete spracovať, vložte do odmerky (10) alebo podobnej nádoby a zasuňte spotrebič do zástrčky.

3

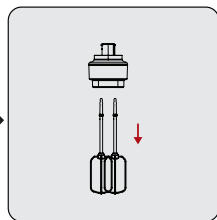
Použitie



Stlačte spínač (2) a spustíte prevádzku. Potom nastavte rýchlosť otáčania tlačidlom nastavenia rýchlosti (1). Začnite miešať.



Po dokončení spotrebič odpojte od elektrickej siete. Odpojte motorovú jednotku. Z držiaka miešača (7) otočením v smere hodinových ručičiek „U“.

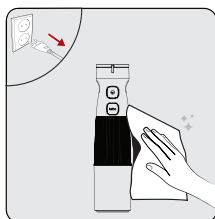


Jemne vytiahnite hroty príslušenstva na miešanie (5) z držiaka mixéra (7).

4.1 Čistenie

UPOZORNENIE:

- Na čistenie spotrebiča nepoužívajte benzén, rozpúšťadlá, abrazívne čistiace prostriedky, kovové predmety alebo tvrdé kefy.
- Nedotýkajte sa čepeľí na sekanie (9) holými rukami. Čepele sú veľmi ostré. Použite kefu!
- Neponárajte motorovú jednotku (4) ani napájací kábel do vody alebo iných tekutín a nikdy ho nedržte pod tečúcou vodou.
- Neumývajte čepeľ na sekanie a držiak miešača v umývačke riadu.
- Neponárajte vnútornú časť čepeľí na sekanie, motorovú jednotku (4) alebo napájací kábel do vody alebo iných tekutín.



Pred čistením odpojte spotrebič zo zásuvky. Uistite sa, že sa všetky komponenty spotrebiča úplne zastavili. Motorovú jednotku (4) spotrebiča utrite vlhkou handričkou.



Ihneď po použití spotrebiča vyčistite odmerku (10), kryt nádoby na krájanie (6), nádobu na krájanie (8), miešač (5), držiak mixéru (7) teplou mydlovou vodou.



Dôkladne vysušte príslušenstvo.

4.2 Uskladnenie

- Pokiaľ nebudete spotrebič dlhšie používať, uskladnite ho.
- Pred uskladnením spotrebič odpojte zo zásuvky.
- Spotrebič skladujte na chladnom a suchom mieste.
- Spotrebič a jeho napájací kábel skladujte mimo dosahu detí.

4.3 Preprava a premiestnenie

- Počas prepravy a premiestnenia noste spotrebič v originálnom balení. Obal spotrebiča chráni spotrebič pred fyzickým poškodením.
- Na spotrebič alebo jeho obal neodkladajte ťažké predmety. V opačnom prípade by mohlo dôjsť k poškodeniu spotrebiča.
- Pokiaľ spotrebič spadne, nemusí byť funkčný alebo môže dôjsť k trvalému poškodeniu.

Informácie o likvidácii opotrebovaného elektrického zariadenia (súkromné domácnosti)



Tento symbol na produktoch a/alebo na priložených dokumentoch znamená, že sa pri likvidácii nesmú elektrické a elektronické zariadenia miešať so všeobecným domácim odpadom.

V záujme správneho obhospodarovania, obnovy a recyklácie odvezte, prosím, tieto produkty na určené zberné miesta, kde budú prijaté bez poplatku. V niektorých krajinách je možné tieto produkty vrátiť priamo miestnemu maloobchodu v prípade, ak si objednáte podobný nový výrobok.

Správna likvidácia týchto produktov pomôže ušetriť hodnotné zdroje a zabrániť možným negatívnym vplyvom na ľudské zdravie a prostredie, ktoré môžu inak vzniknúť v dôsledku nesprávneho zaobchádzania s odpadom. Bližšie informácie o najbližšom zbernom mieste získate na miestnom úrade.

V prípade nesprávnej likvidácie odpadu môžu byť uplatnené pokuty v súlade s platnou legislatívou.

Pre právnické osoby v Európskej únii

Ak potrebujete zlikvidovať opotrebované elektrické a elektronické zariadenia, bližšie informácie získate od svojho miestneho predajcu alebo dodávateľa.

Informácie o likvidácii v krajinách mimo Európskej únie

Tento symbol je platný len v Európskej únii.

Ak si želáte zlikvidovať toto zariadenie, obráťte sa na miestny úrad alebo predajcu a poinformujte sa o správnom spôsobe likvidácie tohto typu odpadu.