



# Masomlýnek MUZ9FW1



**BOSCH**

cz Návod k použití



4 242002 943251



## Použití podle určení

**Toto příslušenství je navrženo pro kuchyňský robot MUM9 (řada „OptiMUM“). Pozorně si přečtěte návod k použití tohoto kuchyňského robotu.**

Nikdy nepoužívejte toto příslušenství s jinými spotřebiči. Pro příslušné součásti používejte pouze odpovídající příslušenství. V závislosti na montáži lze příslušenství použít následovně:

**Mlýnek na maso:** Ke krájení a mixování syrového či vařeného masa, slaniny, drůbeže a ryb.

**Nástavec k plnění klobás:** K výrobě klobás či sekané.

**Nástavec Kebbe:** K výrobě těsta a plněných šištiček.

**Spirálovitý nástavec:** K výrobě těsta ve tvaru věnečků.

Příslušenství nesmí být používáno ke zpracování jiných předmětů nebo látek. Potraviny, které mají být zpracovány, nesmí obsahovat žádné tvrdé komponenty (např. kosti).

## Bezpečnostní pokyny

### **Nebezpečí úrazu!**

- Rotujících částí se nedotýkejte rukama. Do plicního otvoru nikdy nestrkejte prsty! Potraviny stlačte dovnitř pouze pomocí pěchovadla.
- Příslušenství musí být před použitím kompletně složeno. Příslušenství používejte pouze za navrženým účelem. S černým hlavním pohonem používejte pouze kuželový ozubený převod. Předtím, než příslušenství připojíte nebo vyjmete, vyčkejte, dokud se motor zcela nezastaví, poté odpojte spotřebič ze síťové zástrčky.

### **Varování!**

- Zkontrolujte, zda v plicím otvoru nebo v plášti nejsou cizí tělesa. Nevkládejte do plicního otvoru žádné předměty (např. nože, lžíce).
- S nástavcem používejte pouze kuželový ozubený převod.

### **Důležité!**

Po každém použití, nebo pokud nebylo delší dobu používáno, příslušenství důkladně omyjte. → „Čištění a údržba“ na straně 6

## Přehled

### → Obr. A

#### 1 Základní nástavec

- a Plášť s plnicím otvorem
- b Spona (pro přesné vkládání)
- c Podstavec (výškově nastavitelný)
- d Šnekový převod se strážnou pojistkou
- e Závitový kroužek
- f Plnicí miska
- g Víko pro pěchovadlo
- h Pěchovadlo s příhrádkou pro odkládání

#### 2 Mlýnek na maso

- a Nůž
- b Děrovaný kotouč, jemný (3 mm)
- c Děrovaný kotouč, střední (5 mm)
- d Děrovaný kotouč, hrubý (8 mm)

#### 3 Nástavec Kebbe

- a Kuželovitý kroužek
- b Hubice Kebbe

#### 4 Nástavec na klobásy\*

- a Těsnicí kroužek
- b Hubice na plnění klobás

#### 5 Spirálovitý nástavec\*

- a Těsnicí kroužek
- b Držák na tvarovač
- c Tvarovač se 4 otvory

#### 6 Kuželový ozubený převod

- a Barevné označení (černé)
- b Uzamykací páčka
- c Uvolňovací tlačítko
- d Pohon k nástavci

\* podle modelu

## Před prvním použitím vašeho spotřebiče

Před prvním použitím vašeho nového spotřebiče jej musíte vyjmout z obalového materiálu, omyt a zkontrolovat.

### Varování!

Nikdy nepoužívejte příslušenství, které je poškozeno.

- Vyjměte veškeré příslušenství z obalového materiálu a obalový materiál zlikvidujte.
- Zkontrolujte, zda některé části spotřebiče nechybí a přiložené části nejsou viditelně poškozeny.

### → Obr. A

- Před prvním použitím všechny součásti omyjte. → „Čištění a údržba“ na straně 6

## Barevné označení

Pohony základové jednotky mají různě barevné označení (černé, žluté a červené). Tento systém barevného rozlišení se nachází rovněž na příslušenství. Toto příslušenství používejte pouze s **černým** hlavním pohonem.

## Symbols a označení

Na všech vložkách se nachází malý otvor. Tento otvor musí být při montáži v rovině se sponou na plášti.

## Příprava

V závislosti na vložce dodané s vaším spotřebičem, základní nástavec lze použít následovně:

### Mlýnek na maso

K sekání syrových či vařených potravin. Zvolte vhodný děrovaný kotouč v závislosti na druhu a konzistenci potravin, které chcete zpracovat. → „Tipy“ viz strana 7

### Nástavec Kebbe

K výrobě těsta a plněných šištiček.

### Nástavec na plnění klobás

K plnění umělých či přírodních střivek na klobásy. K výrobě sekané. → „Tipy“ viz strana 7

### Spirálovitý nástavec

K tvarování těsta na sušenky nebo křehkého těsta. → „Tipy“ viz strana 7

## Příprava podstavce

Podstavec slouží k použití s různými modely základové jednotky. V závislosti na modelu je třeba zvolit správnou výšku.

### → Obr. B

1. K seřízení výšky stiskněte tlačítko a zasuněte části více do sebe nebo od sebe dle potřeby. Přitom dbejte na to, aby se tlačítko slyšitelně zacvaklo.
2. **Krátký podstavec:**  
U modelů bez displeje.
3. **Dlouhý podstavec:**  
U modelů s displejem.

## Příprava mlýnku na maso

### Varování!

Používejte vždy pouze jeden děrovaný kotouč.

#### → Obr. ㉔

1. Vložte šnekový převod se střížnou pojistkou do přední části pláště.
2. Nejprve připojte ke šnekovému převodu nůž, poté požadovaný děrovaný kotouč.

### Varování!

Do přední hranaté části šnekového převodu vložte nůž.

3. Nasadte závitový kroužek na plášť a pevně, bez použití větší síly, jej našroubujte ve směru hodinových ručiček.

Mlýnek na maso je nyní připraven.

## Příprava nástavce Kebbe

#### → Obr. ㉕

1. Vložte šnekový převod se střížnou pojistkou do přední části pláště.
2. Nejprve nasadte kuželovitý kroužek na šnekový převod, poté nasadte na plášť nástavec Kebbe.
3. Nasadte závitový kroužek na plášť a pevně, bez použití větší síly, jej našroubujte ve směru hodinových ručiček.

Nástavec Kebbe je nyní připraven.

## Příprava nástavce na plnění klobás

#### → Obr. ㉖

1. Vložte šnekový převod se střížnou pojistkou do přední části pláště.
2. Nejprve nasadte těsnicí kroužek na šnekový převod a poté na plášť spotřebiče nasadte hubici na plnění klobás.
3. Nasadte závitový kroužek na plášť a pevně, bez použití větší síly, jej našroubujte ve směru hodinových ručiček.

Nástavec na plnění klobás je nyní připraven.

## Příprava spirálovitého nástavce

#### → Obr. ㉗

1. Vložte šnekový převod se střížnou pojistkou do přední části pláště.
2. Nejprve nasadte na šnekový převod těsnicí kroužek a poté na plášť spotřebiče nasadte držák pro tvarovač.
3. Nasadte závitový kroužek na plášť a pevně, bez použití větší síly, jej našroubujte ve směru hodinových ručiček.

4. Zasuňte tvarovač do držáku a zvolte požadovaný tvar.

Spirálovitý nástavec je nyní připraven.

## Použití

**Upozornění:** Potravinu lze zpracovávat různým způsobem v závislosti na použití příslušenství. → „Příprava“ viz strana 4

### Doporučené rychlostní stupně

1-2	Použití pro spirálovitý nástavec
1-2	Použití pro nástavec Kebbe
3-4	Použití pro nástavec na plnění klobás
7	Použití pro mlýnek na maso
M	Není vhodné k použití s tímto příslušenstvím!
⌚	

**Následující příklad vám popíše, jak lze použít základní nástavec jako mlýnek na maso:**

### ⚠ Nebezpečí úrazu!

- Do mechaniky nikdy nesahejte holými rukama.
- Pro vkládání dalších přísad používejte pouze péchovadlo.

### Varování!

- Ve spotřebiči nelze zpracovat kosti, chrupavky, šlachy a jiné pevné části.
- Ve spotřebiči nelze zpracovat mražené maso.
- Na péchovadlo při použití příliš netlačte.

### → Řada obrázků ㉘

**Upozornění:** Připravte základovou jednotku pouze dle pokynů v návodu k použití.

1. Umístěte kuželový ozubený převod na černý základní pohon s uzamykací páčkou otevřenou dle obrázku.

**Upozornění:** Pokud si přejete pracovat na levé straně spotřebiče, kuželový ozubený převod lze rovněž nasadit v pozici natočené o 180°.

2. Otočte kuželovým ozubeným převodem ve směru hodinových ručiček, dokud není bezpečně připojen k hlavnímu pohonu. Pro upevnění kuželového ozubeného převodu uzamykací páčku zcela zavřete.
3. Nasadte připravený nástavec na pohon kuželového ozubeného převodu, držte ho pod úhlem.
4. Otočte nástavcem proti směru hodinových ručiček, dokud neuslyšíte zacvaknutí. Uvolňovací tlačítko musí z kuželového ozubeného převodu vyčnívat.

### Varování!

- Zkontrolujte, zda je podstavec ve správné výšce.
  - Nemělo by být možné nástavcem dále otáčet.
5. Připojte plnicí misku.

### Varování!

Bez plnicí misky příslušenství nikdy nepoužívejte! Pěchovadlo by zablokovalo šnekový převod a došlo by k poškození příslušenství.

6. Připravte si potraviny. Nasekejte si předem větší kusy potravin, aby se vešly do plnicího otvoru bez nutnosti stlačování.
7. Zasuňte síťovou zástrčku do zásuvky. Zapněte otočný spínač na požadovanou pozici.
8. Umístěte pod nástavec vhodnou nádobu. Vložte do plnicí misky připravené potraviny.
9. Pomocí pěchovadla za mírného tlaku vsuňte potraviny do plnicího otvoru.
10. Jakmile přestanete spotřebič používat, posuňte otočný spínač do pozice **O**. Vyčkejte, dokud se motor zcela nezastaví. Vytáhněte síťovou zástrčku ze zásuvky.
11. Vyměte ze spotřebiče plnicí misku a pěchovadlo.
12. Držte stisknuté uvolňovací tlačítko a otočte nástavcem po směru hodinových ručiček, dokud se neuvolní.
13. Vyměte nástavec a rozeberte jeho součásti.
14. Otevřete páčku na kuželovém ozubeném převodu. Otočte kuželovým ozubeným převodem proti směru hodinových ručiček a vyjměte.
- Všechny části po použití očistěte.  
→ „Čištění a údržba“ na straně 6

## Čištění a údržba

Nástavce a příslušenství musí být po každém použití řádně očištěny.

### Varování!

- Nepoužívejte žádné čisticí prostředky obsahující alkohol nebo lín.
- Nepoužívejte žádné ostré ani kovové předměty.
- Nepoužívejte žádné drátěnky ani abrazivní čisticí prostředky.
- Kuželový ozubený převod nikdy neponořujte do vody a nečistěte jej pod tekoucí vodou nebo v myčce nádobí.

Na **Obr. 1** naleznete shrnutí, jak lze jednotlivé části očistit.

## Čištění kuželového ozubeného převodu

- Otřete povrch kuželového ozubeného převodu měkkým, vlhkým hadříkem a osušte jej.

## Čištění nástavců

- Demontujte veškeré části příslušenství. Proveďte demontáž ve zpětném pořadí, jak je popsáno v kapitole „Příprava“.
- Před čištěním sejměte víko z pěchovadla a vyjměte zevnitř veškeré příslušenství.
- Očistěte jednotlivé části příslušenství prostředkem na mytí nádobí a měkkou houbičkou nebo měkkým kartáčkem.
- Důkladně veškeré součásti osušte.

### Upozornění:

- Některé části lze umýt v myčce nádobí. → **Obr. 1**
- Kovové součásti okamžitě osušte a aplikujte na ně malé množství stolního oleje jako ochranu před korozi.
- Po zpracování potravin jako např. mrkve může dojít ke zbarvení umělohmotných částí. Toto zbarvení lze odstranit pomocí několika kapek stolního oleje.

## Skladování

### → Obr. 1

Součástí pěchovadla je přihrádka pro odkládání částí nástavce na plnění klobás a nástavce Kebbe, stejně jako pro odkládání děrovaných kotoučů. Vložte jednotlivé části do pěchovadla, jak je uvedeno na obrázku, a zavřete víko.

## Ochrana před přehřátím

Aby nedošlo k vážnému poškození vašeho spotřebiče při případném přehřátí mlýnku, střížná pojistka na šnekovém převodu disponuje přednastaveným bodem zlomu. Pokud se spotřebič začne přehřívat, střížná pojistka se v tomto bodě zlomí. Novou střížnou pojistku si můžete zakoupit v našem zákaznickém servise (číslo 10001090). Na náhradní díly s přednastaveným bodem zlomu se nevztahuje záruka.

## Umístění střížné pojistky

→ Obr. 1

1. Odšroubujte střížnou pojistku pomocí šroubováku (PH2) a závadnou pojistku vyjměte.
2. Vložte novou střížnou pojistku a pevně ji našroubujte.

## Tipy

### Mlýnek na maso

#### Použití děrovaných kotoučů

- **Děrovaný jemný kotouč slouží na tyto suroviny:**  
vařené kuřecí maso / vepřové / hovězí, vařená játra, vařené ryby na polévky; syrové vepřové a hovězí na nádivku, syrová játra, maso a slanina na paštiku; vepřové na klobásy
- **Děrovaný kotouč střední slouží na tyto suroviny:**  
vepřové a hovězí na paštiku a klobásy
- **Děrovaný hrubý kotouč slouží na tyto suroviny:**  
restované vepřové na gulášovou polévku; kusy masa na pečení (např. vepřová pečeně, klobásy)
  - Jestliže potřebujete, aby zpracované potraviny měly ještě jemnější konzistenci, zpracujte je ve spotřebiči vícekrát nebo použijte v pořadí za sebou různé děrované kotouče (hrubý, střední, jemný).
  - Další přísady (např. cibuli, koření) lze přidat během zpracovávání. Zajistěte tak důkladné promíchání všech surovin.

### Nástavec na plnění klobás

- Před zpracováním namočte přírodní střívko do vlažné vody na dobu asi 10 minut.
- Neplňte střívka příliš natěsno, aby nedošlo k jejich prasknutí během vaření či smažení klobás.

### Spiralovitý nástavec

- Vložte do plnicí misky těsto určené ke zpracování.
- Nastavte otočný spínač na požadovaný rychlostní stupeň 1 nebo 2.
- Vytvarované těsto si rozložte na prkénku. Jestliže těsto ze spotřebiče vychází příliš rychle, krátce kuchyňský robot vypněte.

## Recepty

### Smažené masové šištičky (Kebbe)

#### Těsto na taštičky:

- 500 g jehněčího masa nakrájeného na plátky
- 500 g bulguru, propláchnutého a okapaného
- 1 malá cibule, nakrájená
- Zpracujte v mlýnku na maso jedno po druhém.
- Důkladně směs promíchejte a přidejte cibuli.
- Zpracujte směs ještě dvakrát v mlýnku na maso.

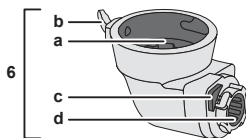
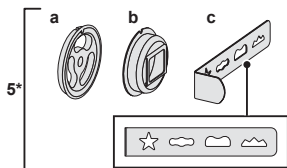
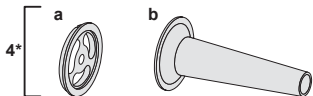
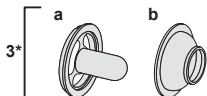
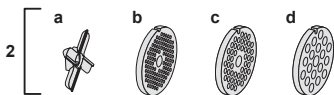
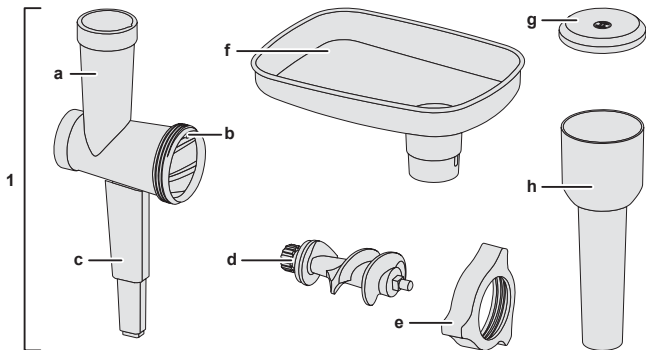
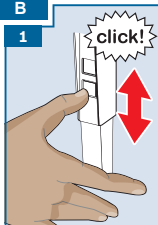
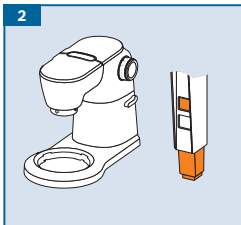
#### Nádivka:

- 400 g jehněčího masa nakrájeného na plátky
- 2 středně velké cibule, nakrájené
- 1 lžice oleje
- 1 lžice mouky
- 2 lžičky sladké papriky
- sůl a pepř
- Zpracujte v mlýnku na maso jehněčí maso (děrovaný kotouč jemný).
- Osmažte cibuli dozlatova.
- Přidejte maso a dobře jej propečte.
- Přidejte zbývající přísady.
- Vše smažte na mírném ohni dohromady po dobu 1-2 minut.
- Slijte přebytečný tuk.
- Ponechte nádivku vychladnout.

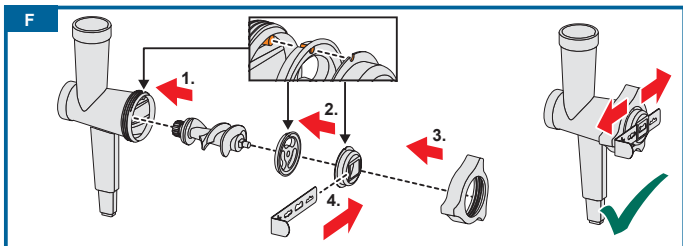
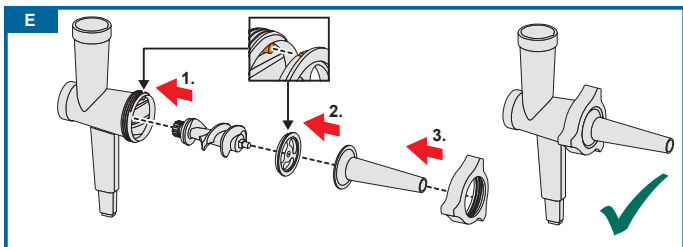
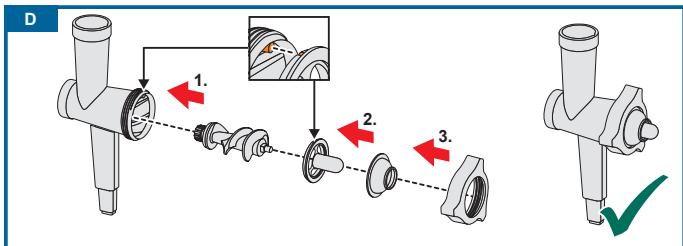
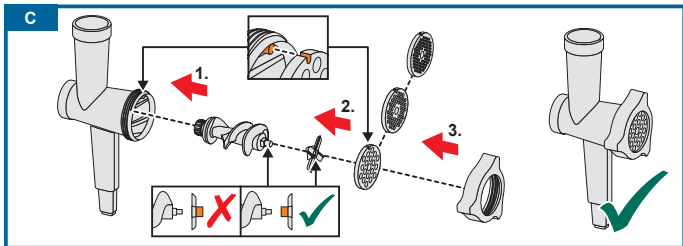
#### Příprava smažených masových šištiček:

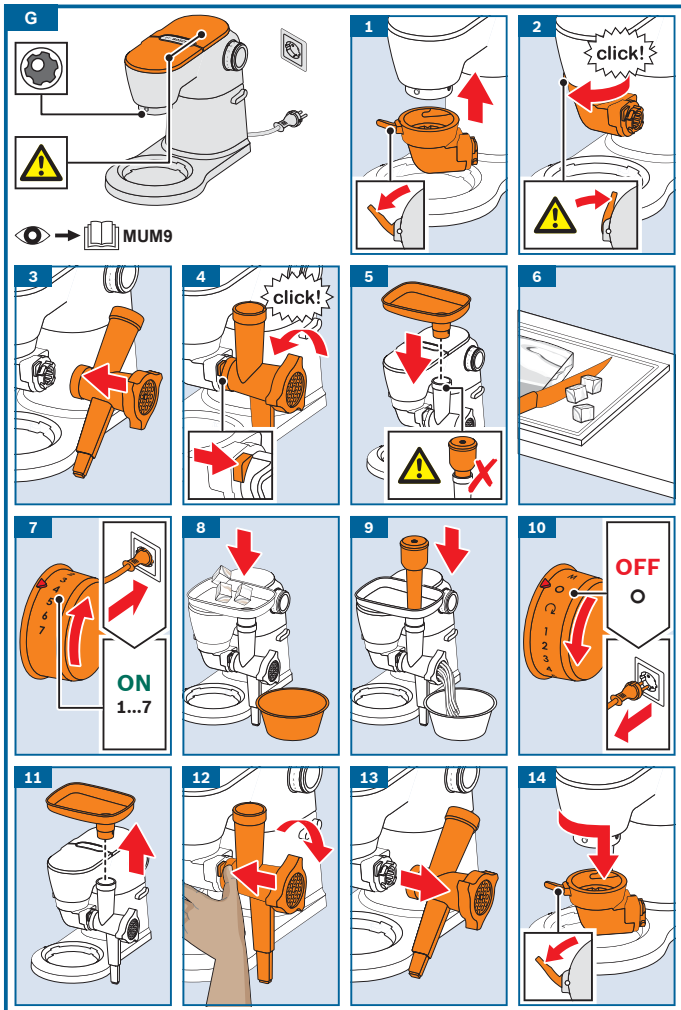
- Použijte nástavec Kebbe ke zpracování směsi na těsto.
- Odřízněte z duté části těsta kousky o délce 7,5 cm.
- Jednu stranu šištičky z těsta zmáčkněte, aby se strany spojily dohromady.
- Vložte do otvoru malé množství nádivky a spojte šištičky dohromady.
- Rozehřejte olej (cca na 180 °C) a smažte šištičky dozlatova po dobu asi 6 minut.



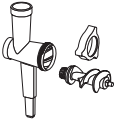




Změny vyhrazeny bez předchozího upozornění.

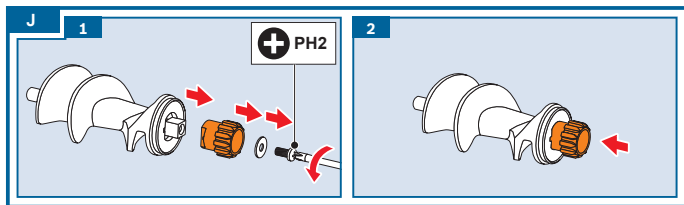
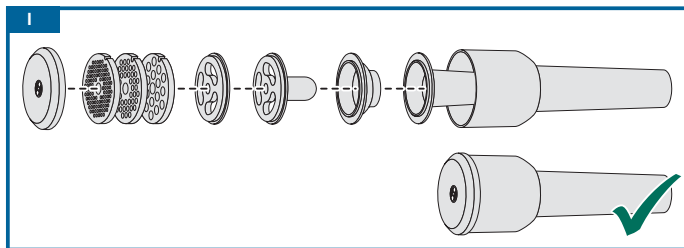
**A****B****1****2****3**







H				
	✓	✓	✓	✓
	⚠ X	✓	✓	✓
	⚠ X	✓	X	X



## Záruční podmínky

společnosti BSH domácí spotřebiče s.r.o.

### 1. Záruka

Na tento výrobek je v souladu § 2113 a násl. zákona č. 89/2012 Sb., občanský zákoník, v platném znění, poskytována **záruka za jakost 24 měsíců** (dále jen „záruka“), která běží zpravidla od odevzdání výrobku zákazníkovi. Pokud byla sjednána delší záruka, řídí se tato speciálními pravidly.

Záruka 24 měsíců je poskytována pouze zákazníkovi spotřebiteli a jen na výrobek **k běžnému užívání v domácnosti**. Zákazníkovi podnikateli nebo jiné právnické osobě je poskytnuta 24 měsíční záruka za předpokladu, že se koupě netýká jeho podnikatelské činnosti (např. prádelna, ubytovací služby, restaurační zařízení apod.), způsob užívání je obdobný užívání v domácnosti a výrobek není prokazatelně přetěžován (kumulativně); v ostatních případech je poskytována záruka v délce 6 měsíců. Společnost BSH domácí spotřebiče s.r.o. si vyhrazuje právo omezit plnění záruky nad rámec 6 měsíců v případě, že bude zjevné, že spotřebič není provozován v souladu s výše uvedenými podmínkami.

### 2. Pořizovací doklad a záruční list

Základním průkazem práv zákazníka je **pořizovací doklad** (paragon, faktura, leasingová smlouva apod.). Pokud byl při prodeji vydán **záruční list**, je tento součástí výrobku s výrobním číslem uvedeným na přední straně tohoto záručního listu. Nedílnou součástí záručního listu je pořizovací doklad. Zákazník si ve vlastním zájmu pořizovací doklad i záruční list pečlivě uschová.

Bezplatný záruční servis je možno poskytnout jen v případě předložení pořizovacího dokladu nebo v případě prodloužené záruky i vyplněného záručního listu a vystaveného certifikátu, pokud byl vydán. Záruční list vyplňuje prodejce a je v zájmu zákazníka zkontrolovat správnost a úplnost uvedených údajů. Záruční list je platný pouze v originálu, na kopie nebude brán zřetel.

### 3. Uplatnění záruky

Zákazník má v rámci poskytnuté záruky právo na bezplatné, včasné a řádné odstranění reklamované vady výrobku, a to opravou, popřípadě – není-li to vzhledem k povaze (zn. příčině i projevu) vady neúměrné – právo na výměnu výrobku nebo jeho vadné součásti. Za zákonem stanovených podmínek může být poskytnuta sleva na výrobku anebo může být výrobek vrácen.

Záruční oprava se vztahuje výhradně na vady, které vzniknou průkazně v době platné záruky. Takto vzniklé vady je oprávněn odstranit pouze **autorizovaný servis**. Uplatnit záruku může zákazník u autorizovaného servisu nebo v prodejně, kde byl výrobek zakoupen, a to bez zbytečného odkladu, nejpozději však do konce záruční doby. Zvolí-li zákazník jiný, než nejbližší autorizovaný servis, bude na něm, aby nesl v souvislosti s tím zvýšené náklady.

Autorizovaný servis posoudí oprávněnost reklamace a podle povahy vady výrobku rozhodne o způsobu řešení reklamace.

Seznam autorizovaných servisů je k dispozici na [www.bosch-home.com/cz](http://www.bosch-home.com/cz).

Doba, po kterou zákazník nemůže výrobek z důvodu vady používat, se do záruční doby nepočítá. O tuto dobu se záruční doba prodlužuje. Při výměně se **běh záruční doby** neobnovuje. Při opravě nedochází k běhu nové záruční doby týkající se opravené součásti či součástíky.

Po provedení záruční opravy je autorizovaný servis povinen vydat zákazníkovi čitelnou kopii opravního listu. **Opravní list** slouží k prokazování práv zákazníka, proto je ve vlastním zájmu zákazníka před podpisem opravního listu zkontrolovat jeho obsah a kopii opravního listu pečlivě uschová.

Zákazník je povinen poskytnout autorizovanému servisu **součinnost** k ověření existence reklamované vady a k jejímu odstranění (včetně odpovídajícího potřebného vyzkoušení nebo demontáže výrobku).

Při uplatnění reklamace předá zákazník **výrobek čistý** v souladu s hygienickými předpisy nebo obecnými hygienickými zásadami včetně všech jeho součástí a příslušenství, umožňujících takové ověření a odstranění vady. V případě, že výrobek nedodá kompletní a je-li kompletnost výrobku nezbytná k zjištění existence reklamované vady a/nebo k jejímu odstranění, běh lhůty k vyřízení reklamace začíná až dodáním chybějících součástí.

## 4. Neoprávněnost reklamace

Reklamacie není oprávněná v případech, vznikla-li závada nebo poškození:

- a) prokazatelně nesprávným užíváním výrobku (např. v rozporu s návodem, s pokyny uvedenými na obalu výrobku či v záručním listě, užíváním v rozporu s obecně známými pravidly užívání předmětného výrobku, provozem při nesprávném napájecím napětí, připojování na nedovolené zdroje proudu, užíváním zboží v nevhodných podmínkách – vlhko, prašnost, extrémní tvrdost vody apod.) anebo jiným nesprávným jednáním uživatele (např. neodbornou instalací či zapojením);
- b) prokazatelně nedovolenými zásahy do přístroje (konstrukční nebo jiná úprava, neodborná montáž), živelnou katastrofou nebo mechanickým poškozením výrobku;
- c) nese-li předložený záruční list zjevné známky provedených změn údajů nebo je-li na výrobku odlišné výrobní číslo od toho, jež je uvedeno v záručním listě;
- d) u estetických komponentů, nezajišťujících funkčnost výrobku z důvodu:
  - transportního poškození nebo přemísťováním (poškrábání, promáčknutí, praskliny, rozbitá skla a police apod.)
  - nefunkčních estetických komponentů jako jsou madla, skla, ovládací spínače apod., které jsou důsledkem běžného opotřebení
  - změny barvy plastových komponentů (jedná se o běžný fyzikálně chemický jev po čase používání)
  - vady spotřebních materiálů, u kterých je doba životnosti daná charakterem součástky (žárovky, vodní filtry, vzduchovce, prachové filtry, uhlíkové filtry všeho druhu, akumulátory, baterie, apod.)
  - vady příslušenství a volitelné výbavy, způsobené nevhodnou manipulací nebo nepřiměřeným zacházením

Ze záručních oprav jsou vyloučeny případy běžné údržby nebo čištění, instalace, programování, kontroly parametrů výrobku.

## 5. Náhradní díly

Záruka na samostatně prodané náhradní díly výrobku je poskytována v délce 6 měsíců, a to za předpokladu jeho odborné instalace.

## 6. Pozáruční servis

V případě placené pozáruční opravy provedené autorizovaným servisem se poskytuje záruka v délce 24 měsíců.

## 7. Rozšířená záruka nad rámec zákona

U spotřebičů (pračky, myčky) sériové vybavených systémem Aqua-Stop (patent BSH) je výrobcem poskytnuta záruka na škody způsobené chybou tohoto systému. Na tyto škody je zákazníkovi spotřebiteli poskytnuta náhrada, a to po celou dobu životnosti spotřebiče. Vyloučena je náhrada škody v případě, kdy nebyl spotřebič zapojen do elektrického obvodu pod proudem.

## 8. Upozornění pro prodejce

Prodejce je povinen vyplnit správně a úplně záruční list v den prodeje výrobku. Při případné předprodejní reklamaci je třeba předložit řádně vyplněný reklamační protokol a pořizovací doklad (fakturu).

## 9. Ochrana osobních údajů

Osobní údaje zákazníka kupujícího budou použity výhradně k účelům pro zpracování objednávek a k případnému vyřízení záruky v souladu se zák. č. 101/2000 Sb., o ochraně osobních údajů.

## 10. Prohlášení o hygienické nezávadnosti výrobků

Všechny výrobky distribuované společností BSH domácí spotřebiče s.r.o. a přicházející do styku s potravinami splňují požadavky o hygienické nezávadnosti dle zákona č.258/2000 Sb., vyhlášky 38/2001 Sb. Toto prohlášení se vztahuje na všechny výrobky přicházející do styku s potravinami uvedené v aktuálním ceníku společnosti BSH domácí spotřebiče s.r.o.

### Ujištění dovozce o vydání prohlášení o shodě

Vážený zákazníku,

dle § 13, odst.5 zákona č.22/1997 Sb. Vás ujišťujeme, že na všechny výrobky distribuované společností BSH domácí spotřebiče s.r.o. našim obchodním partnerem bylo vydáno prohlášení o shodě ve smyslu zákona č. 22/1997 Sb a nařízení vlády č. 17/2003 Sb., 616/2006 Sb. a 22/2003 Sb. a příslušných nařízení vlády. Toto ujištění dovozce o vydání prohlášení o shodě se vztahuje na všechny výrobky včetně plynových spotřebičů, které jsou obsaženy v aktuálním ceníku firmy BSH domácí spotřebiče s.r.o.

# B/S/H/

## **Kontakt na servis domácích spotřebičů BOSCH**

BSH domácí spotřebiče s.r.o.  
Radlická 350  
158 00 Praha 5

Příjem oprav  
Tel.: +420 251 095 546  
Email: [opravy@bshg.com](mailto:opravy@bshg.com)

Objednávky příslušenství a náhradních dílů  
Tel.: +420 251 095 556  
Email: [dily@bshg.com](mailto:dily@bshg.com)

Zákaznické poradenství  
Tel.: +420 251 095 555  
Email: [bosch.spotrebice@bshg.com](mailto:bosch.spotrebice@bshg.com)

Aktuální informace o servisu naleznete na internetových stránkách [www.bosch-home.com/cz](http://www.bosch-home.com/cz).  
Zde máte možnost sjednat opravu pomocí online formuláře.



# Mäsmlynček MUZ9FW1



**BOSCH**

sk Návod na použitie







## Použitie podľa určenia

**Toto príslušenstvo je navrhnuté pre kuchynský robot MUM9 (rad „OptiMUM“). Pozorne si prečítajte návod na použitie tohto kuchynského robota.**

Nikdy nepoužívajte toto príslušenstvo s inými spotrebičmi. Pre príslušné súčasti používajte iba zodpovedajúce príslušenstvo. V závislosti od montáže je možné príslušenstvo použiť nasledovne:

**Mlynček na mäso:** na krájanie a mixovanie surového či vareného mäsa, slaniny, hydiny a rýb.

**Nadstavec na plnenie klobás:** na výrobu klobás či sekanej.

**Nadstavec Kebbe:** na výrobu cesta a plnených šišiek.

**Špirálovitý nadstavec:** na výrobu cesta v tvare venčekov.

Príslušenstvo sa nesmie používať na spracovanie iných predmetov alebo látok. Potraviny, ktoré sa majú spracovať, nesmú obsahovať žiadne tvrdé komponenty (napr. kosti).

## Bezpečnostné pokyny

### **Nebezpečenstvo úrazu!**

- Rotujúcich častí sa nedotýkajte rukami. Do plniaceho otvoru nikdy nestrkajte prsty! Potraviny stlačte dovnútra iba pomocou stláčačadla.
- Príslušenstvo sa musí pred použitím kompletne zložiť. Príslušenstvo používajte iba na navrhnutý účel. S čiernym hlavným pohonom používajte iba kuželový ozubený prevod. Predtým, ako príslušenstvo pripojíte alebo vyberiete, vyčkajte, kým sa motor celkom nezastaví, potom odpojte spotrebič zo sieťovej zástrčky.

### **Varovanie!**

- Skontrolujte, či v plniacom otvore alebo v plášti nie sú cudzie telesá. Nevkladajte do plniaceho otvoru žiadne predmety (napr. nože, lyžice).
- S nadstavcom používajte iba kuželový ozubený prevod.

### **Dôležité!**

Po každom použití, alebo pokiaľ sa dlhší čas nepoužívalo, príslušenstvo dôkladne umyte. → „Čistenie a údržba“ na strane 6

## Prehľad

### → Obr. A

#### 1 Základný nadstavec

- a Plášť s plniacim otvorom
- b Spona (na presné vkladanie)
- c Podstavec (výškovno nastaviteľný)
- d Závitový prevod so strižnú poistkou
- e Závitový krúžok
- f Plniaca miska
- g Veko na stláčadlo
- h Stláčadlo s priehradkou na odkladanie

#### 2 Mlynček na mäso

- a Nôž
- b Dierovaný kotúč, jemný (3 mm)
- c Dierovaný kotúč, stredný (5 mm)
- d Dierovaný kotúč, hrubý (8 mm)

#### 3 Nadstavec Kebbe

- a Kužeľovitý krúžok
- b Hubica Kebbe

#### 4 Plniaci nadstavec na klobásy\*

- a Tesniaci krúžok
- b Hubica na plnenie klobás

#### 5 Špirálovitý nadstavec\*

- a Tesniaci krúžok
- b Držiak na tvarovač
- c Tvarovač so 4 otvormi

#### 6 Kužeľový ozubený prevod

- a Farebné označenie (čierne)
- b Uzamykacia páčka
- c Uvoľňovacie tlačidlo
- d Pohon k nadstavcu

\* podľa modelu

## Pred prvým použitím vášho spotrebiča

Pred prvým použitím vášho nového spotrebiča ho musíte vybrať z obalového materiálu, umyť a skontrolovať.

### Varovanie!

Nikdy nepoužívajte príslušenstvo, ktoré je poškodené.

- Vyberte všetko príslušenstvo z obalového materiálu a obalový materiál zlikvidujte.
- Skontrolujte, či niektoré časti spotrebiča nechýbajú a priložené časti nie sú viditeľne poškodené.

### → Obr. A

- Pred prvým použitím všetky súčasti umyte. → „Čistenie a údržba“ na strane 6

## Farebné označenie

Pohony základovej jednotky majú rôzne farebné označenia (čierne, žlté a červené). Tento systém farebného rozlíšenia sa nachádza tiež na príslušenstve. Toto príslušenstvo používajte iba s **čiernym** hlavným pohonom.

## Symbody a označenia

Na všetkých vložkách sa nachádza malý otvor. Tento otvor musí byť pri montáži v rovine so sponou na plášti.

## Príprava

V závislosti od vložky dodanej s vašim spotrebičom, je možné základný nadstavec použiť nasledovne:

### Mlynček na mäso

Na sekanie surových či varených potravín. Zvoľte vhodný dierovaný kotúč v závislosti od druhu a konzistencie potravín, ktoré chcete spracovať. → „Tipy“ pozrite stranu 7

### Nadstavec Kebbe

Na výrobu cesta a plnených šišiek.

### Nadstavec na plnenie klobás

Na plnenie umelých či prírodných črievok na klobásy, na výrobu sekanej. → „Tipy“ pozrite stranu 7

### Špirálovitý nadstavec

Na tvarovanie cesta na sušienky alebo krehkého cesta. → „Tipy“ pozrite stranu 7

## Príprava podstavca

Podstavec slúži na použitie s rôznymi modelmi základovej jednotky. V závislosti od modelu je potrebné zvoliť správnu výšku.

### → Obr. B

1. Na nastavenie výšky stlačte tlačidlo a zasunúť časti viac do seba alebo od seba podľa potreby. Pritom dbajte na to, aby tlačidlo počuteľne zacvaklo.
2. **Krátky podstavec:**  
Pri modeloch bez displeja.
3. **Dlhý podstavec:**  
Pri modeloch s displejom.

## Príprava mlynčeka na mäso

### Varovanie!

Používajte vždy iba jeden dierovaný kotúč.

#### → Obr. 13

1. Vložte závitkový prevod so strižnou poistkou do prednej časti pláštá.
2. Najprv pripojte k závitkovému prevodu nôž, potom požadovaný dierovaný kotúč.

### Varovanie!

Do prednej hranatej časti závitkového prevodu vložte nôž.

3. Nasadte závitový krúžok na plášť a pevne, bez použitia väčšej sily, ho naskrutkujte v smere hodinových ručičiek.

Mlynček na mäso je teraz pripravený.

## Príprava nadstavca Kebbe

#### → Obr. 14

1. Vložte závitkový prevod so strižnou poistkou do prednej časti pláštá.
2. Najprv nasadte kuželovitý krúžok na závitkový prevod, potom nasadte na plášť nadstavec Kebbe.
3. Nasadte závitový krúžok na plášť a pevne, bez použitia väčšej sily, ho naskrutkujte v smere hodinových ručičiek.

Nadstavec Kebbe je teraz pripravený.

## Príprava nadstavce na plnenie klobás

#### → Obr. 15

1. Vložte závitkový prevod so strižnou poistkou do prednej časti pláštá.
2. Najprv nasadte tesniaci krúžok na závitkový prevod a potom na plášť spotrebiča nasadte hubicu na plnenie klobás.
3. Nasadte závitový krúžok na plášť a pevne, bez použitia väčšej sily, ho naskrutkujte v smere hodinových ručičiek.

Nadstavec na plnenie klobás je teraz pripravený.

## Príprava špirálovitého nadstavca

#### → Obr. 16

1. Vložte závitkový prevod so strižnou poistkou do prednej časti pláštá.
2. Najprv nasadte na závitkový prevod tesniaci krúžok a potom na plášť spotrebiča nasadte držiak na tvarovač.
3. Nasadte závitový krúžok na plášť a pevne, bez použitia väčšej sily, ho naskrutkujte v smere hodinových ručičiek.

4. Zasuňte tvarovač do držiaka a zvolte požadovaný tvar.

Špirálovitý nadstavec je teraz pripravený.

## Použitie

**Upozornenie:** Potravinu je možné spracovávať rôznym spôsobom v závislosti od použitia príslušenstva.

→ „Príprava“ pozrite stranu 4

### Odporúčané rýchlostné stupne

1-2	Použitie na špirálovitý nadstavec
1-2	Použitie na nadstavec Kebbe
3-4	Použitie nadstavce na plnenie klobás
7	Použitie na mlynček na mäso
M	Nie je vhodné na použitie s týmto príslušenstvom!
Q	

**Nasledujúci príklad vám popíše, ako je možné použiť základný nadstavec ako mlynček na mäso:**

#### ⚠ Bezpečnosť úrazu!

- Do mechaniky nikdy nesiahajte holými rukami.
- Na vkladanie ďalších prísad používajte iba stlačadlo.

#### Varovanie!

- V spotrebiči nie je možné spracovať kosti, chrupavky, šľachy a iné pevné časti.
- V spotrebiči nie je možné spracovať mrazené mäso.
- Na stlačadlo pri použití príliš netlačte.

#### → Rad obrázkov 13

**Upozornenie:** Pripravte základovú jednotku iba podľa pokynov v návode na použitie.

1. Umiestnite kuželový ozubený prevod na čierny základný pohon s uzamykacou páčkou otvorenou podľa obrázka.

**Upozornenie:** Pokiaľ si prajete pracovať na ľavej strane spotrebiča, kuželový ozubený prevod je možné tiež nasadiť v pozícii natočenej o 180°.

2. Otočte kuželovým ozubeným prevodom v smere hodinových ručičiek, kým nie je bezpečne pripojený k hlavnému pohonu. Pre upevnenie kuželového ozubeného prevodu uzamykaciu páčku celkom zavrite.
3. Nasadte pripravený nadstavec na pohon kuželového ozubeného prevodu, držte ho pod uhlom.
4. Otočte nadstavcom proti smeru hodinových ručičiek, kým nezačujete zacvaknutie. Uvoľňovacie tlačidlo musí z kuželového ozubeného prevodu vyčnievať.

### Varovanie!

- Skontrolujte, či je podstavec v správnej výške.
- Nemalo by byť možné nadstavcom ďalej otáčať.

### 5. Pripojte plniacu miskú.

### Varovanie!

Bez plniacej misky príslušenstvo nikdy nepoužívajte! Stláčadlo by zablokovalo závitovkový prevod a došlo by k poškodeniu príslušenstva.

6. Pripravte si potraviny. Nasekajte si vopred väčšie kusy potravín, aby sa vošli do plniaceho otvoru bez nutnosti stláčania.
7. Zasuňte sieťovú zástrčku do zásuvky. Zapnite otočný spínač na požadovanú pozíciu.
8. Umiestnite pod nadstavec vhodnú nádobu. Vložte do plniacej misky pripravené potraviny.
9. Pomocou stláčadla pri miernom tlaku vsuňte potraviny do plniaceho otvoru.
10. Hneď ako prestanete spotrebič používať, posuňte otočný spínač do pozície **O**. Vyčakajte, kým sa motor celkom nezastaví. Vytiahnite sieťovú zástrčku zo zásuvky.
11. Vyberte zo spotrebiča plniacu miskú a stláčadlo.
12. Držte stlačené uvoľňovacie tlačidlo a otočte nadstavcom v smere hodinových ručičiek, kým sa neuvolní.
13. Vyberte nadstavec a rozoberte jeho súčasti.
14. Otvorte páčku na kuželovom ozubenom prevode. Otočte kuželovým ozubeným prevodom proti smeru hodinových ručičiek a vyberte.
  - Všetky časti po použití očistite.  
→ „Čistenie a údržba“ na strane 6

## Čistenie a údržba

Nadstavce a príslušenstvo sa musí po každom použití riadne očistiť.

### Varovanie!

- Nepoužívajte žiadne čistiace prostriedky obsahujúce alkohol alebo lieh.
- Nepoužívajte žiadne ostré ani kovové predmety.
- Nepoužívajte žiadne drôtenky ani abrazívne čistiace prostriedky.
- Kuželový ozubený prevod nikdy neponárajte do vody a nečistite ho pod tečúcou vodou alebo v umývačke riadu.

Na **Obr. I** nájdete zhrnutie, ako je možné jednotlivé časti očistiť.

## Čistenie kuželového ozubeného prevodu

- Utrite povrch kuželového ozubeného prevodu mäkkou, vlhkou handričkou a osušte ho.

## Čistenie nadstavcov

- Demontujte všetky časti príslušenstva. Vykonajte demontáž v spätnom poradí, ako je popísané v kapitole „Príprava“.
- Pred čistením snímte veko zo stláčadla a vyberte zvnútra všetko príslušenstvo.
- Očistite jednotlivé časti príslušenstva prostriedkom na umývanie riadu a mäkkou hubkou alebo mäkkou kefkou.
- Dôkladne všetky súčasti osušte.

### Upozornenie:

- Niektoré časti je možné umyť v umývačke riadu. → **Obr. I**
- Kovové súčasti okamžite osušte a aplikujte na ne malé množstvo stolového oleja ako ochranu pred koróziou.
- Po spracovaní potravín ako napr. mrkvy môže dôjsť k sfarbeniu umelohmotných častí. Toto sfarbenie je možné odstrániť pomocou niekoľkých kvapiek stolového oleja.

## Skladovanie

### → Obr. II

Súčasťou stláčadla je priehradka na odkladanie častí nadstavca na plnenie klobás a nadstavca Kebbe, rovnako ako na odkladanie dierovaných kotúčov. Vložte jednotlivé časti do stláčadla, ako je uvedené na obrázku, a zavrite veko.

## Ochrana pred prehriatím

Aby nedošlo k vážnemu poškodeniu vášho spotrebiča pri prípadnom prehriatí mlynčeka, strižná poistka na závitovkovom prevode disponuje prednastaveným bodom zlomu. Pokiaľ sa spotrebič začne prehrievať, strižná poistka sa v tomto bode zlomí. Novú strižnú poistku si môžete zakúpiť v našom zákaznickom servise (číslo 10001090). Na náhradné diely s prednastaveným bodom zlomu sa nevzťahuje záruka.

## Umiestnenie strižné poistky

### → Obr. 1

1. Odskrutkujte strižnú poistku pomocou skrutkovača (PH2) a poškodenú poistku vyberte.
2. Vložte novú strižnú poistku a pevne ju naskrutkujte.

## Tipy

### Mlynček na mäso

#### Použitie dierovaných kotúčov

- **Dierovaný jemný kotúč slúži na tieto suroviny:**

varené kuracie mäso/bravčové/hovädzie, varená pečeň, varené ryby na polievky; surové bravčové a hovädzie na plnku, surová pečeň, mäso a slanina na paštétu; bravčové na klobásy

- **Dierovaný kotúč stredný slúži na tieto suroviny:**

bravčové a hovädzie na paštétu a klobásy

- **Dierovaný hrubý kotúč slúži na tieto suroviny:**

restované bravčové na gulášovú polievku; kúsky mäsa na pečenie (napr. bravčová pečienka, klobásy)

- Ak potrebujete, aby spracované potraviny mali ešte jemnejšiu konzistenciu, spracujte ich v spotrebiči viackrát alebo použite v poradí za sebou rôzne dierované kotúče (hrubý, stredný, jemný).
- Ďalšie prísady (napr. cibuľa, korenie) je možné pridať počas spracovania. Zaisťte tak dôkladné premiešanie všetkých surovín.

### Nadstavec na plnenie klobás

- Pred spracovaním namočte prírodné črievko do vlažnej vody na asi 10 minút.
- Neplňte črievka príliš natesno, aby nedošlo k ich prasknutiu počas varenia či smaženia klobás.

### Špirálovitý nadstavec

- Vložte do plniacej misky cesto určené na spracovanie.
- Nastavte otočný spínač na požadovaný rýchlostný stupeň 1 alebo 2.
- Vytvarované cesto si rozložte na doštičke. Ak cesto zo spotrebiča vychádza príliš rýchlo, krátko kuchynský robot vypnite.

## Recepty

### Smažené mäsové šišky (Kebbe)

#### Cesto na taštičky:

- 500 g jahňacieho mäsa nakrájaného na plátky
- 500 g bulguru, prepláchnutého a odkvapkaného
- 1 malá cibuľa, nakrájaná
- Spracujte v mlynčeku na mäso jedno po druhom.
- Dôkladne zmes premiešajte a pridajte cibuľu.
- Spracujte zmes ešte dvakrát v mlynčeku na mäso.

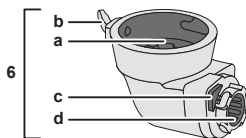
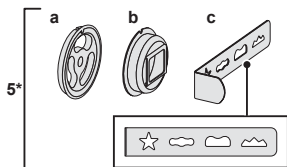
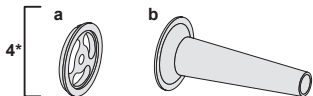
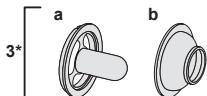
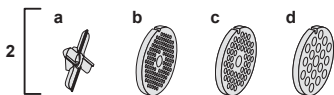
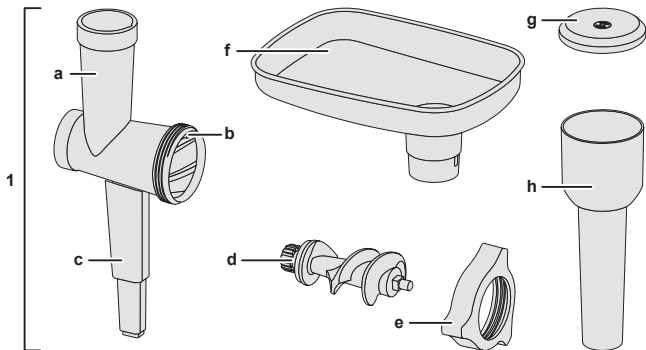
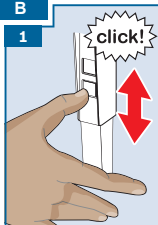
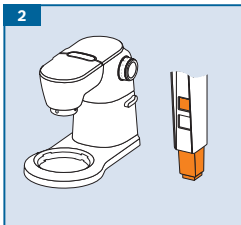
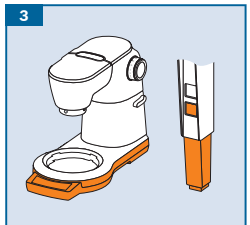
#### Plnka:

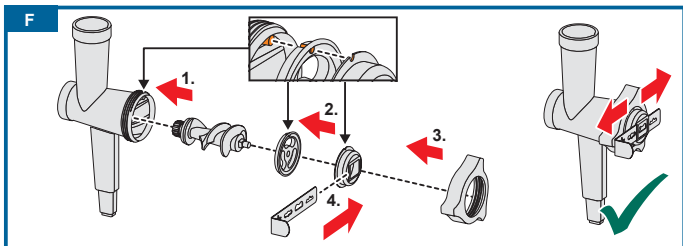
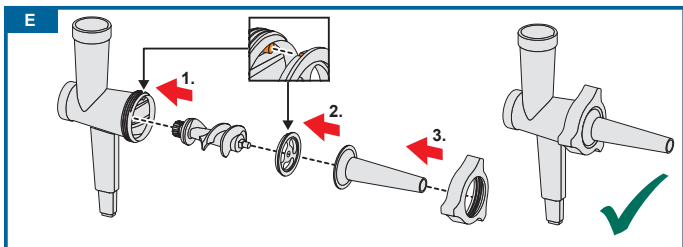
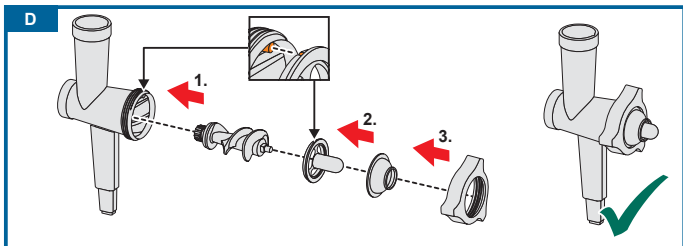
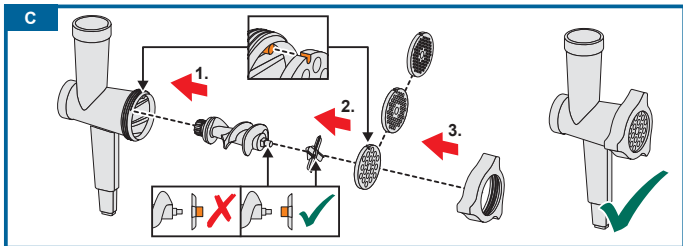
- 400 g jahňacieho mäsa nakrájaného na plátky
- 2 stredne veľké cibule, nakrájané
- 1 lyžica oleja
- 1 lyžica múky
- 2 lyžičky sladkej papriky
- soľ a čierne korenie
- Spracujte v mlynčeku na mäso jahňacie mäso (dierovaný kotúč jemný).
- Osmažte cibuľu do zlatista.
- Pridajte mäso a dobre ho prepečte.
- Pridajte zostávajúce prísady.
- Všetko smažte na miernom ohni dohromady počas 1 – 2 minút.
- Zlejte prebytočný tuk.
- Ponechajte plnku vychladnúť.

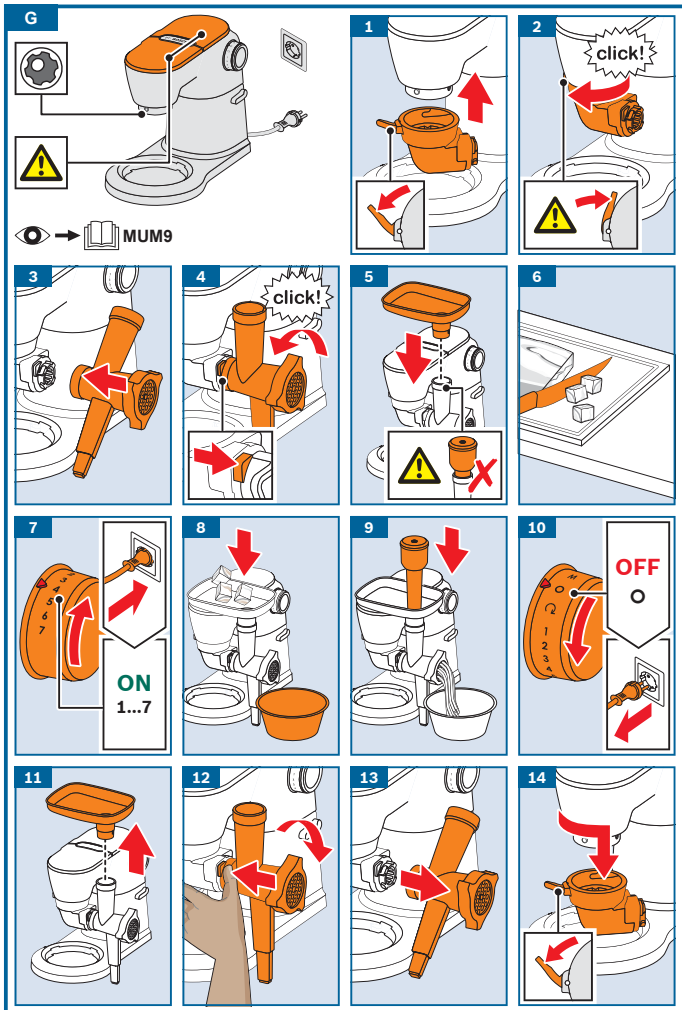
#### Príprava smažených mäsových šišiek:

- Použite nadstavec Kebbe na spracovanie zmesi na cesto.
- Odrežte z dutej časti cesta kúsok s dĺžkou 7,5 cm.
- Jednu stranu šišky z cesta stlačte, aby sa strany spojili dohromady.
- Vložte do otvoru malé množstvo plnky a spojte šišky dohromady.
- Rozohrejte olej (cca na 180 °C) a smažte šišky do zlatista počas asi 6 minút.



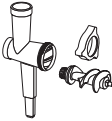




Zmeny vyhradené bez predchádzajúceho upozornenia.

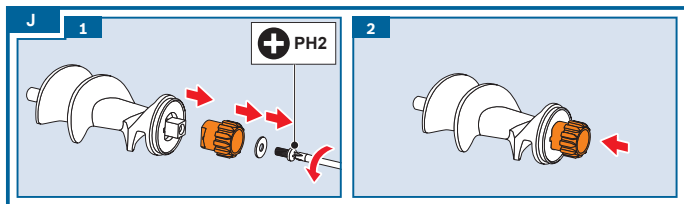
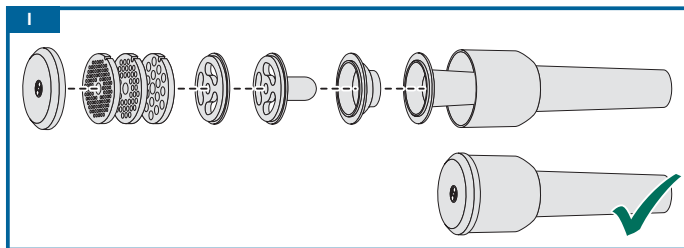
**A****B****1****2****3**







H				
	✓	✓	✓	✓
	⚠ X	✓	✓	✓
	⚠ X	✓	X	X



**BOSCH**

Stvorené pre život

# Záručný list

firmy BSH domácí spotřebiče s.r.o.

**2 roky**záruka od výrobcu  
na všetky spotrebiče

Dovozca: BSH domácí spotřebiče s.r.o.

Radlická 350

158 00 Praha 5

Výrobok:	Produktové číslo: E-Nr.
	Poradové číslo: FD
Dátum predaja, pečiatka, podpis	Dátum montáže, pečiatka, podpis

Predajca je povinný úplne a čitateľne vyplniť všetky požadované údaje v záručnom liste v deň predaja spotrebiča. Neoddeliteľnou súčasťou tohto záručného listu je daňový doklad o predaji výrobku.

Záručný list je dokladom práv spotrebiteľa v zmysle Občianskeho zákonníka. Je súčasťou výrobku s výrobným číslom uvedeným na prednej strane tohto záručného listu, zvlášť v prípadoch dlhších než zákonom daná záručná lehota je záručný list jedným z dokázateľných prostriedkov práv užívateľa. Je v záujme spotrebiteľa, aby si skontroloval správnosť a úplnosť všetkých uvedených údajov, ako i to, či dostal od predajcu záručný list so správnym označením pre uvedený druh výrobku.

Odporúča sa, aby výrobky montoval a uviedol do prevádzky autorizovaný servis, ktorý poskytuje záruku odbornej montáže, predvedenie a preskúšanie výrobku.

Montáž a inštalácia spotrebiča musí byť vykonaná v súlade s vyhláškou ÚBP SR č. 718/2002 Z. z. súvisiacich predpisov a noriem v platnom znení.

Pred montážou výrobku je nutné, aby boli splnené všetky podmienky pre pripojenie na inžinierske siete podľa platných noriem a podľa návodu na použitie.

**Zápisy o uskutočnených opravách:**

Dátum objed. opravy	Dátum dokončenia	Číslo oprav. listu	Stručný opis poruchy

## Upozornenie pre predajcov

Predajca je povinný dať zákazníkovi platný doklad o predaji, kde bude uvedený dátum predaja a označenie spotrebiča, a súčasťou dokladu o kúpe tovaru je správne a úplne vyplnený záručný list v deň predaja výrobku. V prípade predpredajnej reklamácie je potrebné predložiť riadne vyplnený reklamačný protokol.

### Záručné podmienky

- na výrobok sa poskytuje záručná lehota **24 mesiacov** odo dňa zakúpenia výrobku kupujúcim
- spotrebiteľ je oprávnený chybu vytknúť do šiestich mesiacov od jej zistenia, najneskôr však do uplynutia záručnej lehoty
- pri reklamácií je podmienkou predložiť platný daňový doklad o kúpe výrobku (napr. pokladničný blok, faktúru a pod.)
- ak je výrobok používaný na iný než výrobcom stanovený účel alebo je výrobok používaný v rámci predmetu obchodnej činnosti, poskytuje sa záručná lehota 6 mesiacov odo dňa zakúpenia, keďže spotrebiče sú určené výhradne na použitie v domácnosti
- za chybu výrobku sa nepovažuje jeho nadmerné opotrebovanie a z toho vyplývajúce absencie niektorých pôvodných vlastností, ktoré boli spôsobené napr. zanedbaním bežnej údržby, čistenia, nadmerným používaním výrobku
- záručná lehota neplatí počas obdobia, keď kupujúci nemôže užívať tovar pre jeho chyby, za ktoré zodpovedá predávajúci
- ak nebude zistená žiadna porucha, na ktorú sa vzťahuje bezplatná záručná oprava, alebo bude zistená porucha nezavinená výrobcom, hradí náklady spojené s vyslaním servisného technika osoba, ktorá uplatnila nárok na túto opravu
- záručné opravy vykonávajú autorizované servisné strediská podľa zoznamu uvedeného v tomto záručnom liste

### Právo na bezplatnú opravu výrobku na náklady BSH domáci spotrebiče s.r.o., organizačná zložka Bratislava, zaniká, ak:

- je nečitateľný výrobný štítok alebo na výrobku chýba,
- údaje na doklade o predaji sa líšia od údajov uvedených na výrobnom štítku spotrebiča,
- výrobok bol namontovaný v rozpore s návodom na montáž, prípadne nebol dodržaný súlad s platnými STN alebo s návodom na obsluhu,
- výrobok bol neodborne namontovaný alebo nebol uvedený do prevádzky organizáciou oprávnenou v zmysle vyhlášky ÚBP SR č. 718/2002 Z. z., platí pre plynové spotrebiče a spotrebiče s elektrickým napájaním 400 V, ako i pre spotrebiče dodávané bez elektrického kábla, prípadne bez elektrickej koncovky,
- bola vykonaná konštrukčná zmena alebo zásah do výrobku neoprávnenou osobou,
- porucha na výrobku vznikla použitím neoriginálnych náhradných dielov alebo príslušenstva,
- ide o poškodenie: mechanické, nadmernou záťažou, v dôsledku vodného kameňa, neodborného zapojenia, živelnou pohromou, vonkajšími vplyvmi a pod.

### Vyhlásenie o hygienickej neškodnosti výrobku

**Všetky výrobky** distribuované spoločnosťou BSH domáci spotrebiče s.r.o., organizačná zložka Bratislava, prichádzajúce do styku s potravinami **spĺňajú požiadavky** o hygienickej neškodnosti podľa **európskej normy EC 1935/2004**. Toto vyhlásenie sa vzťahuje na všetky výrobky prichádzajúce do styku s potravinami uvedené v aktuálnom cenníku BSH domáci spotrebiče s.r.o., organizačná zložka Bratislava.

Symbol uvedený na výrobku alebo jeho obale upozorňuje na to, že výrobok po skončení jeho životnosti nepatrí k bežnému domácejmu odpadu, ale ho treba odovzdať do špeciálnej zberne odpadu na recyklovanie elektrických alebo elektronických spotrebičov. Vašou podporou správnej likvidácie pomáhate opäť získať cenné suroviny a chrániť tak životné prostredie. Ďalšie informácie o recyklovaní tohto výrobku získate na miestnom úrade, v zberni odpadu alebo v združení Envidom, ktoré zabezpečuje zber, prepravu, spracovanie, recykláciu a ekologické zneškodňovanie elektroodpadu v zmysle zákona.



## **Uistenie dovozcu o vydaní vyhlásenia o zhode**

Vážený zákazník,

Podľa zákona č. 264/1999 Z. z. Vás uistujeme, že na všetky výrobky distribuované spoločnosťou BSH domáci spotrebiče s. r. o. našim obchodným partnerom, bolo vydané prehlásenie o zhode v zmysle zákona č. 264/1999 Z. z. a príslušných nariadení vlády. Toto uistenie dovozcu o vydaní prehlásenia o zhode sa vzťahuje na všetky výrobky vrátane plynových spotrebičov, ktoré sú obsiahnuté v aktuálnom cenníku firmy BSH domáci spotrebiče s. r. o.

## **Kontakt na servis domácich spotrebičov BOSCH**

### **Dodávateľ:**

BSH domácí spotřebiče s.r.o. – organizačná zložka Bratislava

BSH domácí spotřebiče s.r.o.  
Radlická 350  
158 00 Praha 5

### **Prijem opráv:**

Tel.: +421 244 450 808  
Email: **opravy@bshg.com**

### **Objednávky príslušenstva a náhradných dielov:**

Tel.: +421 244 452 041  
Email: **dily@bshg.com**

### **Zákaznícke poradenstvo:**

Tel.: +421 244 452 041  
Email: **bosch.spotrebice@bshg.com**

Aktuálne informácie o servise nájdete na internetových stránkach **www.bosch-home.com/sk**.

Tu máte možnosť si dojednať opravu pomocou online formulára.

