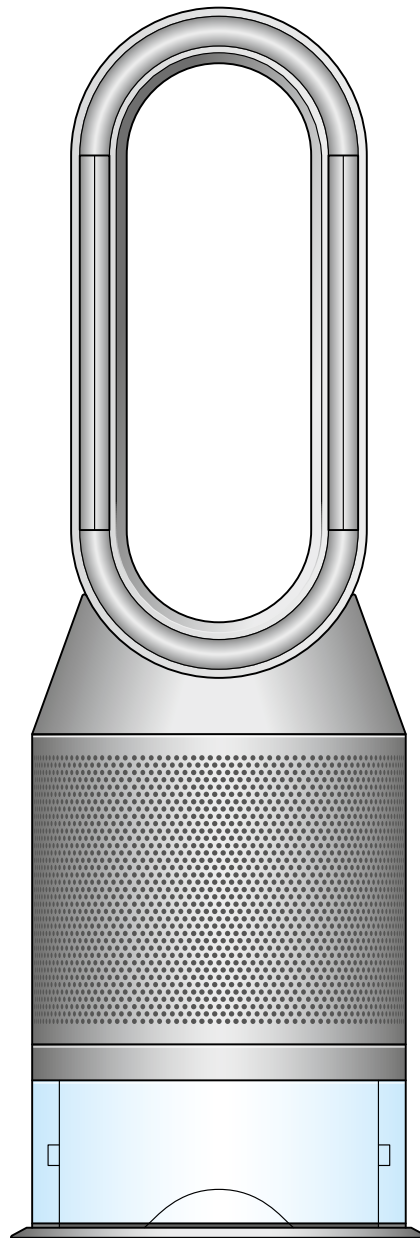


# dyson purifier humidify+cool

## Používateľská príručka

SV12 JN.00000 PN.000000-00-00  
00.00.00 VERSION NO.01



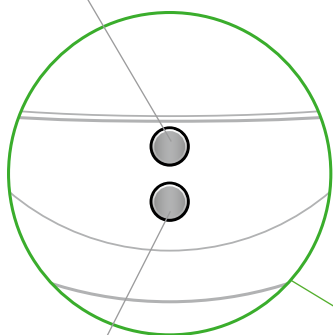
---

Začíname  
Zostavenie spotrebiča  
Pripojenie k aplikácii MyDyson™  
Plnenie nádoby na vodu  
Zapínanie a priebežné monitorovanie  
Tlačidlo Informácie  
Režim automatického čistenia vzduchu  
Režim automatického zvlhčovania  
Oscilácie

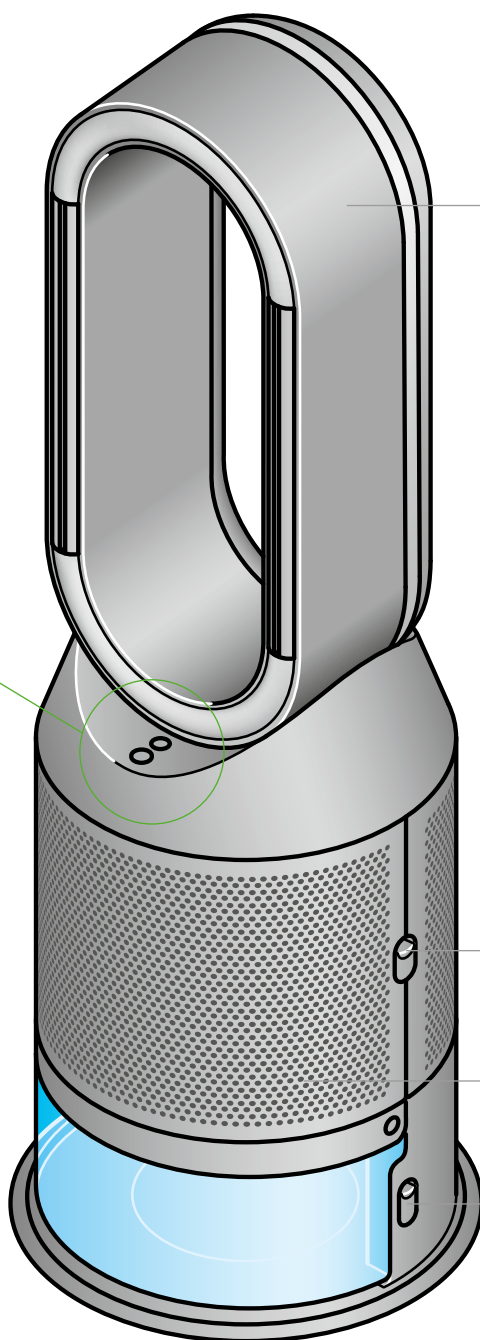
Rýchlosť a smer prúdenia vzduchu  
Časovač vypnutia  
Nočný režim  
Hĺbkové čistenie spotrebiča  
Výmena kombinovaného  
HEPA+karbónového filtra  
Údržba spotrebiča  
Varovné hlásenia

# Začíname

Tlačidlo cyklu hĺbkového čistenia



Tlačidlo pohotovostného režimu



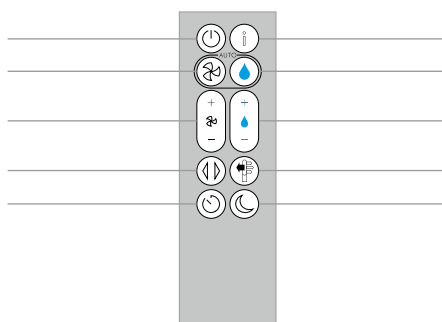
Ventilačný prstenec

Tlačidlá na uvoľnenie vonkajších krytov

Vonkajší kryt

Tlačidlá na uvoľnenie nádoby na vodu

Tlačidlo pohotovostného režimu  
Režim automatického čistenia vzduchu  
Rýchlosť prúdenia vzduchu  
Oscilácie  
Časovač vypnutia



Tlačidlo Informácie  
Režim automatického zvlhčovania  
Ovládanie zvlhčovania  
Smer prúdenia vzduchu  
Nočný režim

# Zostavenie spotrebiča

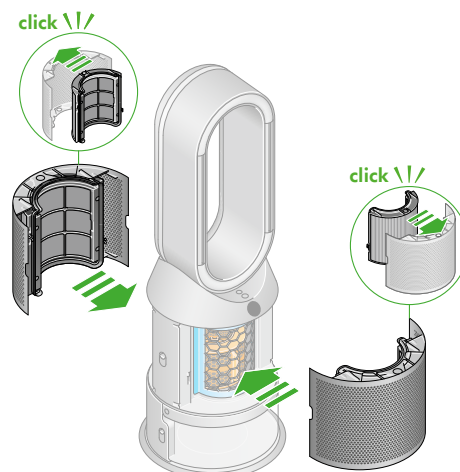
Obidvoma rukami uchopte spotrebič za základňu a zdvihnite ho z krabice.

Nedvíhajte spotrebič za ventilačný prsteneč.

Zostavte spotrebič s filtermi, ktoré sú v dodávke.

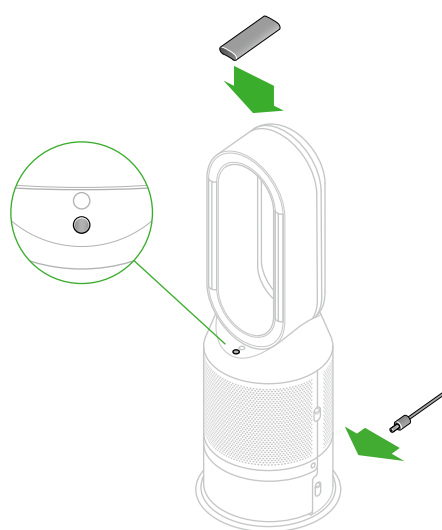
Spotrebič je dodávaný s permanentným katalytickým filtrom a s kombinovaným HEPA+karbónovým filtrom.

Zasuňte kombinované HEPA+karbónové filtre do vonkajších krytov a obidva vonkajšie kryty priložte na miesto v spodnej časti spotrebiča. Pevne pritlačte obidva vonkajšie kryty k sebe, kým bezpečne nezapadnú na miesto.



Diaľkový ovládač odkladajte na vršok spotrebiča tlačidlami smerom nadol.

Spotrebič zapojte do elektrickej siete a zapnite.



# Pripojenie k aplikácii MyDyson™

Získajte plnú kontrolu s aplikáciou MyDyson™ a získajte prístup k nastaveniam a podpore krok za krokom. Rozhodujte o tom, ako a kedy bude fungovať vaša čistička vzduchu so zvlhčovačom Dyson, sledujte kvalitu vzduchu pomocou vizuálnych informácií a majte automaticky vždy aktuálne informácie a najnovšie verzie softvéru.

(V čase prípravy tejto príručky nebola aplikácia pre Slovensko uvoľnená.)

Stiahnite si aplikáciu MyDyson™ z App Store alebo Google Play.

(V čase prípravy tejto príručky nebola aplikácia pre Slovensko uvoľnená. Sledujte svoj App Store alebo Google Play.)

Otvorte aplikáciu a podľa pokynov na obrazovke vytvorte nový účet.

Apple a logo Apple sú ochranné známky spoločnosti Apple Inc. registrované v USA a ďalších krajinách. App Store je značka služby spoločnosti Apple Inc. registrovaná v USA a ďalších krajinách. Google Play a logo Google Play sú ochranné známky spoločnosti Google Inc.



# Plnenie nádoby na vodu

Pred vybratím nádoby na vodu sa uistite, že sú režimy zvlhčovania vypnuté a že nádoba na vodu je prázdna.

## Udržiavajte veko suché

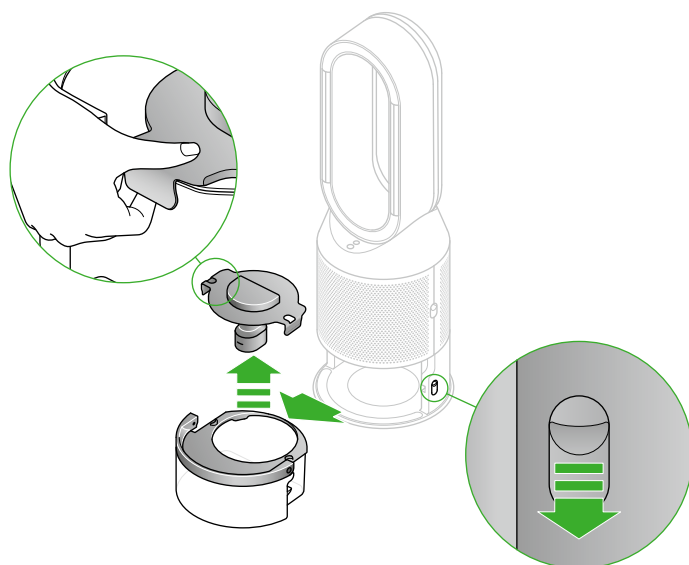
Keď plníte nádobu na vodu alebo spúšťate cyklus hĺbkového čistenia spotrebiča, udržiajte veko nádoby na vodu suché. Veko obsahuje kontakty napájania, nemalo by sa umývať a musí zostať vždy suché. Ak je veko od vody, dôkladne ho utrite suchou utierkou. Pred zasunutím nádoby na vodu späť do spotrebiča sa uistite, že veko a kontakty sú úplne suché.

## Vybratie nádoby na vodu

Po stranách spotrebiča stlačte smerom nadol obidve tlačidlá na uvoľnenie nádoby na vodu.

Vysuňte nádobu na vodu zo spotrebiča.

Nádobu na vodu prenášajte k vodovodnému kohútiku za rukoväť. Odopnite veko nádoby.



## Plnenie nádoby na vodu

Nádobu na vodu naplňte po značku MAX studenou vodou z vodovodu.

MAX hladina

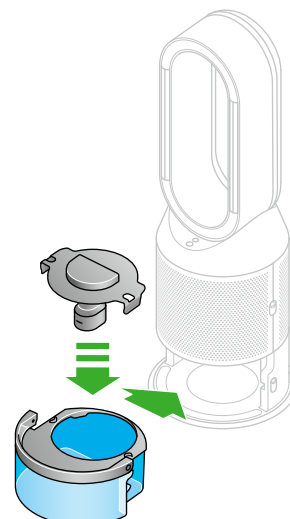


## Vloženie nádoby na vodu

Nasadte veko a zaistite ho svorkami.

Uistite sa, že je veko úplne suché. Ak je veko od vody, dôkladne ho utrite suchou utierkou.

Zasuňte nádobu na vodu späť do spotrebiča, kým bezpečne nezapadne na svoje miesto.



# Zapínanie a priebežné monitorovanie

## Zapnutie/vypnutie pohotovostného režimu

Stlačením tlačidla Pohotovostného režimu priamo na spotrebiči alebo na diaľkovom ovládači môžete spotrebič vypnúť. Kvalitu ovzdušia však bude sledovať aj naďalej.

## Priebežné monitorovanie

Priebežné monitorovanie je vo východiskovom nastavení vypnuté. Po zapnutí bude vždy aktívne, kým ho znova nevypnete.

Pri zapnutom priebežnom monitorovaní bude vaša čistička vzduchu so zvlhčovačom Dyson zbierať informácie o kvalite vzduchu, teplote a vlhkosti, ktoré sa zobrazia na displeji LCD a v aplikácii MyDyson™.

## Zapnutie/vypnutie priebežného monitorovania

Na diaľkovom ovládači stlačte tlačidlo Režimu automatického čistenia vzduchu a podržte ho stlačené po dobu 5 sekúnd. LCD displej bude indikovať, či je nepretržité monitorovanie zapnuté alebo vypnuté.

## Pripojenie Wi-Fi

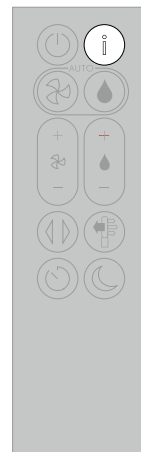
Wi-Fi je vo východiskovom nastavení zapnuté. Ak chcete zapnúť alebo vypnúť Wi-Fi, stlačte a podržte stlačené tlačidlo vypínača pohotovostného režimu na spotrebiči po dobu 5 sekúnd.

# Tlačidlo Informácie

Stlačením tohto tlačidla môžete prechádzať informáciami monitorovanými čističkou vzduchu so zvlhčovačom Dyson.

Zobrazované sú informácie o kvalite vzduchu, teplote, vlhkosti, stave filtrov a výparníka.

Ak určitý typ znečisťujúcej látky spôsobuje zníženie kvality ovzdušia, zobrazí sa na displeji LCD symbol tejto znečisťujúcej látky.



**Kvalita vzduchu v miestnosti – po 12 sekundách**  
Monitoruje aktuálnu kvalitu vzduchu a zobrazuje graf s hodnotami po 12 sekundách.



**Tuhé znečisťujúce látky (PM10)**  
Väčšie mikroskopické častice o veľkosti až 10 mikrometrov, ktoré sa nachádzajú vo vzduchu, ktorý dýchame. Patrí medzi ne prach, spory plesní a peľ.



**Oxid dusičitý a ďalšie oxidačné plyny**  
Tieto potenciálne škodlivé plyny sa uvoľňujú do ovzdušia pri spaľovaní, napríklad pri varení alebo sú obsiahnuté vo výfukových plynoch vozidiel.



**Vlhkosť vzduchu v miestnosti**  
Množstvo vodných par vo vzduchu zobrazené ako percento z maximálne možnej vlhkosti pri aktuálnej teplote.



**Tuhé znečisťujúce látky (PM2,5)**  
Mikroskopické častice s veľkosťou až 2,5 mikrometra, ktoré sa nachádzajú vo vzduchu, ktorý dýchame. Patri medzi ne dym, baktérie a alergény.



**VOC – Prchavé organické zlúčeniny**  
Sú to obvykle pachy, ktoré môžu byť potenciálne škodlivé. Nachádzajú sa spravidla v čistiacich prostriedkoch, farbivách a nábytku.



**Teplota v miestnosti**  
Monitoruje teplotu miestnosti a pomáha udržiavať príjemné prostredie.



**Kvalita vzduchu v miestnosti – za posledných 24 hodín**  
Monitoruje kvalitu ovzdušia a informuje o nej pomocou grafu zobrazujúceho údaje za posledných 24 hodín.



**Stav filtra**  
Zobrazuje zvyšnú životnosť filtrov na displeji LCD a upozorňuje na to, ak je nutná ich výmena.



**Výparník**  
Informuje o stave výparníka, jeho zanesení vodným kameňom a o zvyšnom čase do čistiaceho cyklu.



**Wi-Fi**  
Zobrazuje aktuálny stav pripojenia k WiFi sieti.



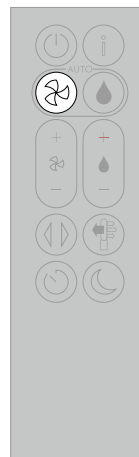
# Režim automatického čistenia vzduchu

Stlačením tlačidla Režim automatického čistenia vzduchu nastavte na čističke vzduchu so zvlhčovačom Dyson režim automatického čistenia vzduchu a vstavané senzory inteligentne nastaví spotrebič podľa kvality vzduchu.

Kvalita vzduchu: po dosiahnutí cieľovej kvality vzduchu sa spotrebič zastaví a pri poklese kvality vzduchu sa opäť zapne.

Rýchlosť prúdenia vzduchu: rýchlosť prúdenia vzduchu sa bude zvyšovať, kým nebude dosiahnutá cieľová kvalita vzduchu.

Nočný režim: rýchlosť prúdenia vzduchu bude iba v rozmedzí 1 – 4.



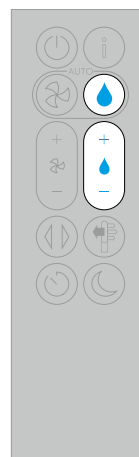
# Režim automatického zvlhčovania

Stlačením tlačidla Režim automatického zvlhčovania nastavte na čističke vzduchu so zvlhčovačom Dyson režim automatického zvlhčovania vzduchu a vstavané senzory inteligentne nastaví spotrebič podľa teploty a vlhkosti vzduchu v miestnosti.

Vlhkosť vzduchu v miestnosti: po dosiahnutí cieľovej vlhkosti vzduchu v miestnosti sa spotrebič zastaví a pri poklese vlhkosti vzduchu v miestnosti sa opäť zapne.

Rýchlosť prúdenia vzduchu: rýchlosť prúdenia vzduchu sa zvýši, kým nie je dosiahnutá cieľová vlhkosť vzduchu.

Pre vypnutie režimu automatického zvlhčovania vzduchu alebo pre manuálne nastavenie vlhkosti vzduchu stlačte tlačidlo Ovládania zvlhčovania.



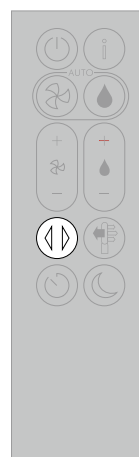
# Oscilácie

Stlačte tlačidlo Oscilácie a zvolte si uhol oscilácií 0°, 45°, 90° alebo Režim vánok.

Stlačením tlačidla Oscilácie môžete oscilácie v ktoromkoľvek okamžiku pozastaviť.

Ak chcete pokračovať, znova stlačte tlačidlo Oscilácie.

Ak chcete ukončiť oscilácie a vrátiť smer prúdenia vzduchu späť zo stredu, stlačte a podržte tlačidlo Oscilácie na dve sekundy.





# Rýchlosť a smer prúdenia vzduchu

Stlačením tlačidla Rýchlosť prúdenia vzduchu zvýšujete a znižujete rýchlosť prúdenia vzduchu.

Stlačením tlačidla Smer prúdenia vzduchu prepnete smer prúdenia vzduchu spredu dozadu a naopak.

Smer prúdenia vzduchu nastavte pre svoje osobné pohodlie.

Pre intenzívny výstup vzduchu spredu pri čistení vzduchu a ventilácii, nastavte smer prúdenia vzduchu do režimu ventilátor.

Nastavením smeru prúdenia vzduchu dozadu zvolíte Difúzny režim pre čistenie vzduchu bez nežiadúceho prievanu.

Spotrebič bude pokračovať v čistení a zvlhčovaní vzduchu (pokiaľ zvolené) v oboch režimoch Difúznom aj Ventilácia.

Pomocou aplikácie MyDyson™ si prispôbte nastavenia rýchlosti a smeru prúdenia vzduchu.

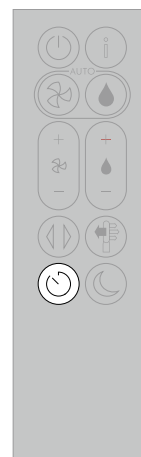


# Časovač vypnutia

Po uplynutí nastaveného času sa čistička vzduchu so zvlhčovačom Dyson sama automaticky vypne.

Nastavenie doby vypnutia: stlačte tlačidlo pre prechádzanie možnosťami nastavení času vypnutia. Ak je časovač vypnutia aktivovaný, stlačte opäť tlačidlo Časovača a zobrazí sa nastavený čas.

Zrušenie Časovača vypnutia: postupným stláčaním tlačidla Časovača vypnutia prechádzajte možnosťami nastavení a zvolte možnosť zrušiť (Cancel).

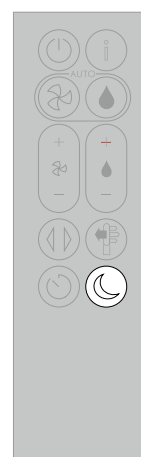


# Nočný režim

V nočnom režime bude čistička vzduchu so zvlhčovačom Dyson naďalej monitorovať a reagovať na zmeny kvality vzduchu, ale iba s použitím najtichších nastavení – a so stlmeným displejom LCD.

Ak boli nastavené režimy automatického čistenia vzduchu a automatického zvlhčovania, nočný režim obmedzí rýchlosť prúdenia vzduchu na hodnoty medzi 1 – 4.

Nastavenia Nočného režimu si môžete prispôbiť v aplikácii MyDyson™.



# Hĺbkové čistenie spotrebiča

Aby ste vždy dosiahli najlepší výkon čističky vzduchu so zvlhčovačom Dyson, je dôležité pravidelne vykonávať hĺbkové čistenie za účelom odstránenia vodného kameňa.

Pred a po dlhých obdobiach, kedy sa zvlhčovanie nepoužíva, odporúčame spustiť dodatočný cyklus hĺbkového čistenia.

V oblastiach s tvrdou vodou možno budete musieť spúšťať cyklus hĺbkového čistenia častejšie. Odporúčame používať filtrovanú vodu, aby ste vždy dosiahli najlepší výkon spotrebiča.

Spotrebič vás upozorní, ak bude potreba vykonať cyklus hĺbkového čistenia.

Ak ste pripojení k aplikácii MyDyson™, dostanete správu s upozornením.

Ak nepoužívate aplikáciu MyDyson™, displej LCD na spotrebiči vás na to upozorní a rozsvieti sa tlačidlo cyklu hĺbkového čistenia.

Ak chcete cyklus hĺbkového čistenia kedykoľvek zrušiť, stlačte a podržte stlačené tlačidlo cyklu hĺbkového čistenia po dobu piatich sekúnd.

## Veko udržiavajte suché

Keď plníte nádobu na vodu alebo spúšťate cyklus hĺbkového čistenia spotrebiča, udržiajte veko nádoby na vodu suché. Veko obsahuje kontakty napájania, nemalo by sa umývať a musí zostať vždy suché. Ak je veko od vody, dôkladne ho utrite suchou utierkou. Pred zasunutím nádoby na vodu späť do spotrebiča sa uistite, že veko a kontakty sú úplne suché.

## 1. krok

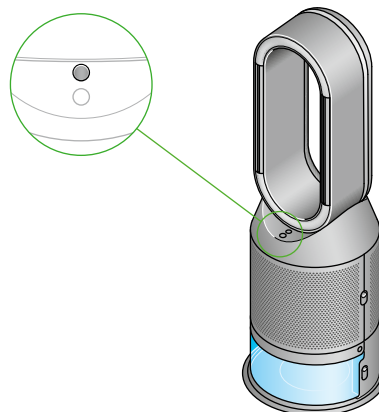
### Vybratie nádoby na vodu

Stlačte tlačidlo cyklu hĺbkového čistenia na prednej strane spotrebiča a patričné pokyny sa zobrazia na LCD displeji.

Stlačte uvoľňovacie tlačidlá a odoberte vonkajšie kryty. Vnútrotné dvierka sa pružinovo otvoria. Pri vykonávaní cyklu hĺbkového čistenia odložte vonkajšie kryty bokom.

Po stranách spotrebiča stlačte smerom nadol obidve tlačidlá na uvoľnenie nádoby na vodu.

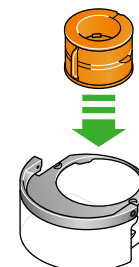
Vysuňte nádobu na vodu zo spotrebiča a odopnite veko.



## 2. krok

### Vybratie výparníka

Vyberte zo spotrebiča výparník, vložte ho do nádoby na vodu.



### 3. krok

#### Príprava roztoku na odstraňovanie vodného kameňa

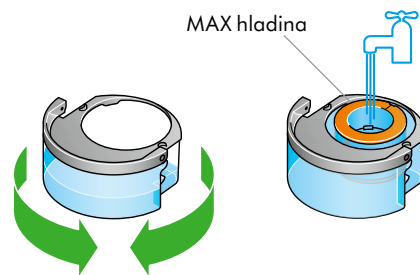
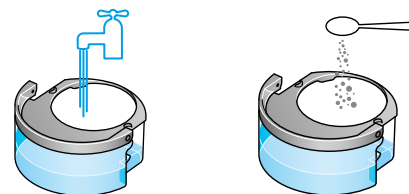
Nádobu na vodu preneste za rukoväť k vodovodnému kohútiku.

Vyberte veko a výparník. Nádobu na vodu naplňte do polovice značky MAX studenou vodou z vodovodu.

Odmerajte 150 g práškovej kyseliny citrónovej a vsypte ju do nádoby na vodu.

Roztok opatrne miešajte, kým sa všetok prášok kyseliny citrónovej nerozpustí.

Vložte výparník do nádoby na vodu. Nádobu na vodu naplňte po značku MAX studenou vodou z vodovodu.



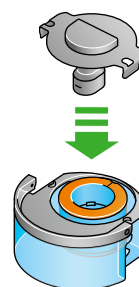
### 4. krok

#### Nasadenie veka

Nasaďte veko a zaistite ho svorkami.

Prebytočnú vodu utrite, aby sa zabránilo jej ukvapnutiu.

Uistite sa, že je veko úplne suché. Ak je veko od vody, dôkladne ho utrite suchou utierkou.



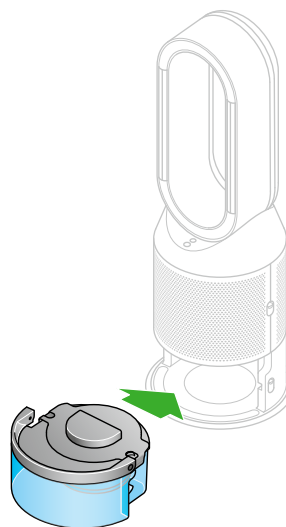
### 5. krok

#### Vloženie nádoby na vodu

Zasuňte nádobu na vodu späť do spotrebiča, kým bezpečne nezapadne na svoje miesto.

Keď sa na LCD displeji objaví príslušná výzva, stlačte tlačidlo cyklu hĺbkového čistenia.

Cyklus hĺbkového čistenia sa spustí a na LCD displeji sa ukáže odpočítavanie času.

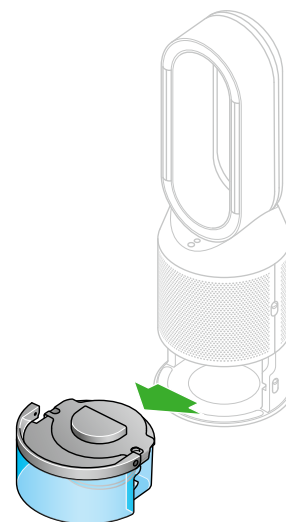


### 6. krok

#### Vybratie nádoby na vodu

Keď sa na LCD displeji ukáže, že je cyklus hĺbkového čistenia na konci, stlačte po stranách spotrebiča tlačidlá na uvoľnenie nádoby na vodu.

Vysuňte nádobu na vodu zo spotrebiča. Nádobu na vodu preneste za rukoväť k vodovodnému kohútiku.



## 7. krok

### Opláchnutie

Odopnite veko, vyberte výparník z nádoby na vodu a opláchnite ho pod studenou tečúcou vodou.

Prebytočnú vodu utrite, aby nedochádzalo k jej odkvapkávaniu, a odložte výparník bokom.

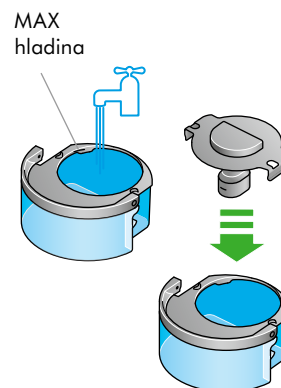
Opláchnite nádobu na vodu pod studenou tečúcou vodou. Vnútro nádoby utrite dosucha, aby ste odstránili zbytok roztoku aj prípadné nečistoty.



## 8. krok

### Doplnenie

Nádobu na vodu naplňte až po značku Max, utrite prebytočnú vodu a nasadte veko späť. Uistite sa, že sú svorky veka zaistené.



## 9. krok

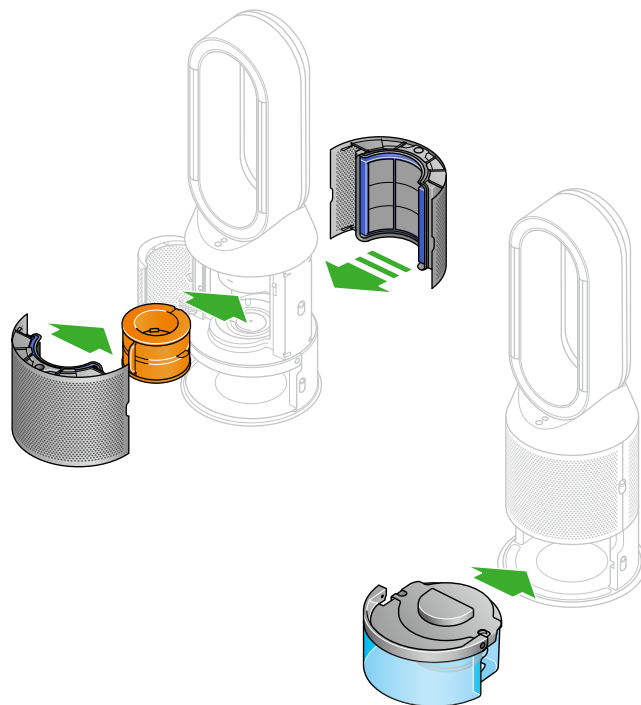
### Opätovné zostavenie spotrebiča

Zasuňte výparník späť do spotrebiča a overte, či je bezpečne na svojom mieste.

Uzatvorte vnútorné dvierka a nasadte späť vonkajšie kryty.

Uistite sa, že je veko úplne suché. Ak je veko od vody, dôkladne ho utrite suchou utierkou.

Zasuňte nádobu na vodu späť do spotrebiča a zaistite, aby zacvakla na svojom mieste.



# Výmena kombinovaného HEPA+karbónového filtra

Kombinovaný HEPA+karbónový filter v dodávke.

Ak chcete vymeniť kombinovaný HEPA+karbónový filter, stlačte tlačidlá na oboch stranách spotrebiča a uvoľnite vonkajšie kryty. Stlačte poistné tlačidlá v hornej aj spodnej časti vonkajších krytov a uvoľnite filtre.

Zasuňte náhradné filtre do vonkajších krytov, kým poistné tlačidlá v hornej aj spodnej časti krytov nezacvaknú.

Priložte obidve polovice vonkajšieho krytu na svoje miesto na základni a pritlačte ich pevne k sebe, kým bezpečne nezaklapnú.

Zapojte spotrebič do elektrickej siete, zapnite ho a resetujte odpočítavanie životnosti filtra.



## Resetovanie odpočítavania životnosti filtra

Po výmene filtra je dôležité resetovať odpočítavanie jeho životnosti.

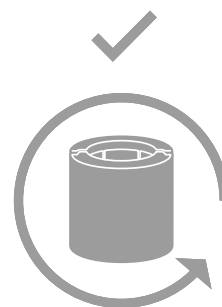
Stlačte a podržte stlačené tlačidlo Nočný režim na diaľkovom ovládači.

LCD displej na spotrebiči bude odpočítavať od 5 a skončí základnou obrazovkou.

Stav filtra bude resetovaný a spotrebič bude pripravený na použitie.



5, 4, 3, 2, 1...



# Údržba spotrebiča

Aby ste zaistili optimálny výkon čističky vzduchu so zvlhčovačom od spoločnosti Dyson, je dôležité ju pravidelne čistiť a kontrolovať, či nedošlo k upchaniu.

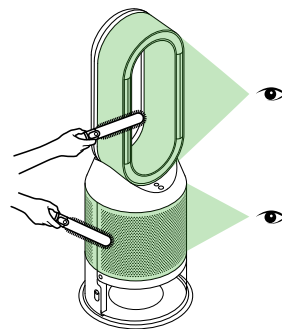
## Čistenie spotrebiča

Pokiaľ je spotrebič zaprášený, utrite ho vlhkou utierkou, ktorá nepúšťa vlákna.

Skontrolujte, či nie sú upchaté otvory pre prívod vzduchu k filtru a úzka štrbina pozdĺž ventilačného prstenca.

Prach a nečistoty odstráňte mäkkou kefou.

Na čistenie spotrebiča nepoužívajte žiadne čistiace prostriedky, alebo leštidlá.



---

## Varovné hlásenia

### Varovná ikona

Spotrebič vypnite a odpojte od elektrickej siete.

Nechajte ho po dobu 10 sekúnd vypnutý a potom ho znovu zapojte a zapnite.

Ak sa na displeji LCD aj naďalej zobrazuje varovná ikona, kontaktujte spoločnosť Dyson.



### Dočasná varovná ikona

Ak sa na displeji LCD zobrazí varovanie a potom zmizne, pokračujte v používaní spotrebiča.

Ak sa na displeji LCD zobrazia ďalšie varovné ikony, kontaktujte spoločnosť Dyson a vyžiadajte si ďalšie rady.