

# M90a Gen 3 a M90a Pro Gen3 – Používateľská príručka

**ThinkCentre**



**Lenovo**

## **Dôležité upozornenia**

Pred použitím tejto dokumentácie produktu, na ktorý sa vzťahuje, si prečítajte nasledujúce časti:

- *Príručka o bezpečnosti a zárukách*
- [Všeobecné poznámky o bezpečnosti a súlade s predpismi](#)
- *Príručka o nastavení*

**Piate vydanie (Marec 2023)**

© Copyright Lenovo 2022, 2023.

VYHLÁSENIE O OBMEDZENÝCH PRÁVACH: Ak sa údaje alebo softvér dodávajú podľa zmluvy GSA (General Services Administration), potom používanie, kopírovanie a zverejnenie podliehajú obmedzeniam definovaným v zmluve číslo GS-35F-05925.

# Obsah

## Bližšie zoznámenie sa s počítačom Lenovo . . . . . iii

### Kapitola 1. Zoznámte sa so svojím počítačom . . . . . 1

Pohľad spredu . . . . .	1
Pohľad zozadu . . . . .	3
Funkcie a špecifikácie . . . . .	5
Špecifikácie USB . . . . .	6

### Kapitola 2. Začíname pracovať s počítačom . . . . . 9

Nastavenie stojana počítača (pri vybratých modeloch) . . . . .	9
Otáčanie monitora (pri vybratých modeloch) . . . . .	10
Nastavenie nakláňacej kamery (pri vybratých modeloch) . . . . .	10
Prístup k sieťam . . . . .	11
Pripojenie k drôtovej sieti Ethernet . . . . .	11
Pripojenie k sieťam Wi-Fi (pri vybratých modeloch) . . . . .	11
Používanie dotykovej obrazovky (pri vybratých modeloch) . . . . .	11
Pripojenie externého zobrazovacieho zariadenia . . . . .	13
Zisťovanie prítomnosti osôb (pri vybratých modeloch) . . . . .	13
Používanie základne konferenčných hovorov (pri vybratých modeloch) . . . . .	14

### Kapitola 3. Oboznámenie sa s počítačom . . . . . 21

Aplikácia Vantage . . . . .	21
Nočné svetlo (softvérové riešenie) . . . . .	21
Nastavenie plánu napájania . . . . .	21
Prenos údajov . . . . .	22
Pripojenie k zariadeniu s aktívnou funkciou Bluetooth (pri vybratých modeloch) . . . . .	22
Používanie optickej jednotky (pri vybratých modeloch) . . . . .	22
Používanie pamäťovej karty (pri vybratých modeloch) . . . . .	23
Kúpa príslušenstva . . . . .	23

### Kapitola 4. Zabezpečenie počítača a údajov . . . . . 25

Uzamknutie počítača . . . . .	25
Bezpečné prihlásenie do počítača . . . . .	25
Heslá systému UEFI BIOS . . . . .	25

Správa systému BIOS na základe certifikátu . . . . .	26
Autentifikácia pomocou tváre (pri vybratých modeloch) . . . . .	27
Používanie riešení zabezpečenia softvéru . . . . .	27
Brány Windows Firewall . . . . .	27
Antivirusové programy . . . . .	28
Softvér Computrace Agent vo firmvéri (pri vybratých modeloch) . . . . .	28
Používanie riešení zabezpečenia systému BIOS . . . . .	28
Vymazanie údajov na ukladacej jednotke . . . . .	28
Spínač prítomnosti krytu . . . . .	29
Intel BIOS guard . . . . .	29
Smart USB Protection . . . . .	29

### Kapitola 5. UEFI BIOS . . . . . 31

Informácie o systéme UEFI BIOS . . . . .	31
Vstúpenie do ponuky systému BIOS . . . . .	31
Navigácia rozhraním systému BIOS . . . . .	31
Zmena jazyka zobrazenia systému UEFI BIOS . . . . .	31
Zmena režimu obrazovky systému UEFI BIOS (pri vybratých modeloch) . . . . .	32
Nastavenie systémového dátumu a času . . . . .	32
Zmena poradia priority spustenia . . . . .	32
Zapnutie alebo vypnutie funkcie zisťovania zmeny konfigurácie . . . . .	33
Zapnutie alebo vypnutie funkcie automatického zapnutia . . . . .	33
Zapnutie alebo vypnutie funkcie inteligentného zapnutia (pri vybratých modeloch) . . . . .	34
Zapnutie alebo vypnutie režimu kompatibility so stavom LPS podľa smernice ErP . . . . .	34
Zmena režimu výkonu funkcie ITS . . . . .	35
Zmena nastavení systému BIOS pred inštaláciou nového operačného systému . . . . .	35
Aktualizácia systému UEFI BIOS . . . . .	36
Obnova po zlyhaní aktualizácie systému BIOS . . . . .	36
Vymazať CMOS . . . . .	36

### Kapitola 6. Diagnostika . . . . . 39

Diagnostické nástroje od spoločnosti Lenovo . . . . .	39
Použite aplikáciu Vantage . . . . .	39

### Kapitola 7. Výmena dielcov CRU . . . . . 41

Zoznam dielcov CRU . . . . .	41
Odstránenie alebo výmena dielcov CRU . . . . .	41

Stojan počítača . . . . .	41	Nákup ďalších služieb . . . . .	50
<b>Kapitola 8. Pomoc a podpora . . .</b>	<b>47</b>	<b>Príloha A. Informácie o súlade s normami . . . . .</b>	<b>51</b>
Svojpomocné zdroje. . . . .	47	<b>Príloha B. Poznámky a ochranné známky . . . . .</b>	<b>53</b>
Kontaktovanie spoločnosti Lenovo . . . . .	48		
Skôr než budete kontaktovať spoločnosť Lenovo . . . . .	48		
Centrum podpory zákazníkov spoločnosti Lenovo . . . . .	49		

---

## Bližšie zoznámenie sa s počítačom Lenovo

**Ďakujeme, že ste si vybrali počítač Lenovo®! Sme odhodlaní poskytnúť vám to najlepšie riešenie.**

Pred začiatkom prehliadky si prečítajte tieto informácie:

- Obrázky v tejto dokumentácii sa môžu mierne líšiť od vášho produktu.
- V závislosti od modelu sa niektoré voliteľné príslušenstvo, funkcie, softvérové programy a niektoré príkazy používateľského rozhrania nemusia týkať vášho počítača.
- Obsah dokumentácie sa môže zmeniť bez predchádzajúceho upozornenia. Najnovšiu dokumentáciu získate na adrese <https://pcsupport.lenovo.com>.

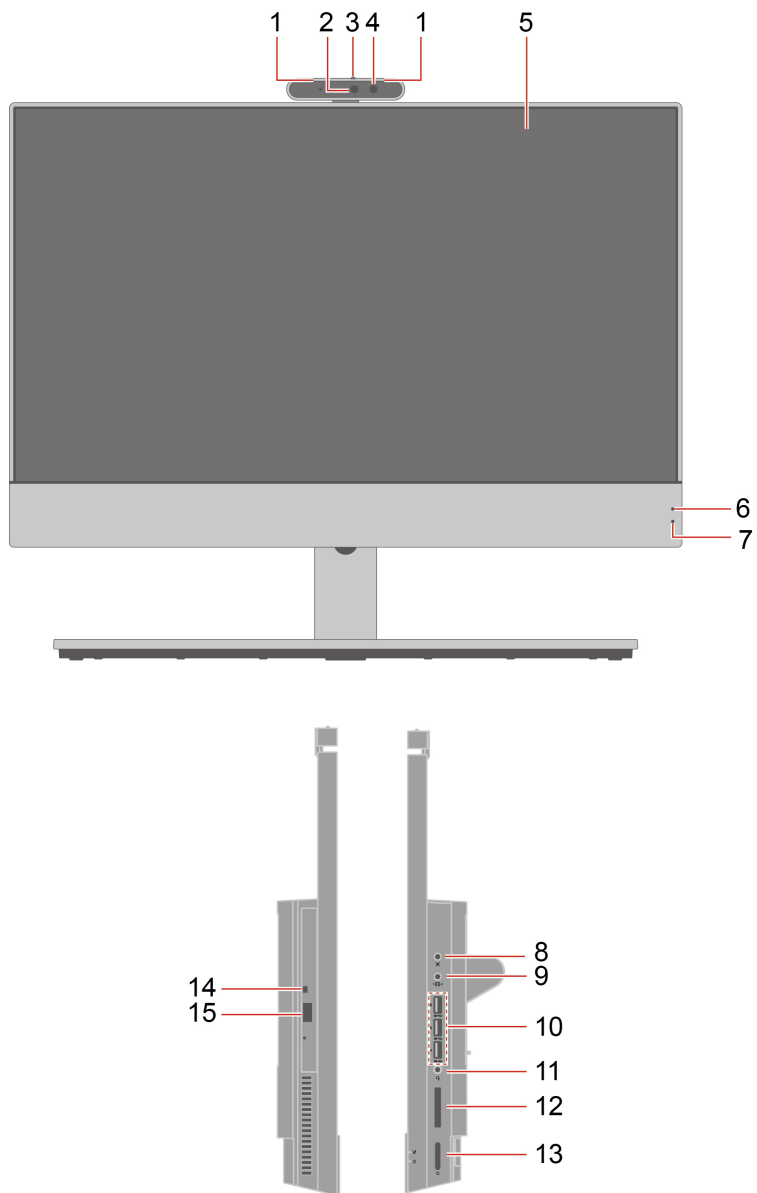


---

## Kapitola 1. Zoznámte sa so svojím počítačom

---

### Pohľad spredu



---

1. Mikrofóny\*

2. Integrovaný fotoaparát alebo infračervená (IR) kamera\*

3. Integrovaný fotoaparát alebo tieniaci kryt infračervenej (IR) kamery\*

4. Indikátor aktivity infračervenej (IR) kamery\*

5. Viacdotyková obrazovka\*

6. Indikátor stlmenia alebo zrušenia stlmenia mikrofónov\*

---

7. Indikátor stavu systému	8. Stlmenie alebo zrušenie stlmenia mikrofónov
9. Prepínač režimu monitora/počítača	10. Konektor USB 3.2 Gen 2
11. Konektor pre náhlavnú súpravu	12. Slot karty SD*
13. Tlačidlo napájania	14. Indikátor aktivity optickej jednotky*
15. Tlačidlo vysunutia optickej jednotky*	

\* pri vybratých modeloch

### Indikátor stavu systému

Zobrazte stav systému počítača.

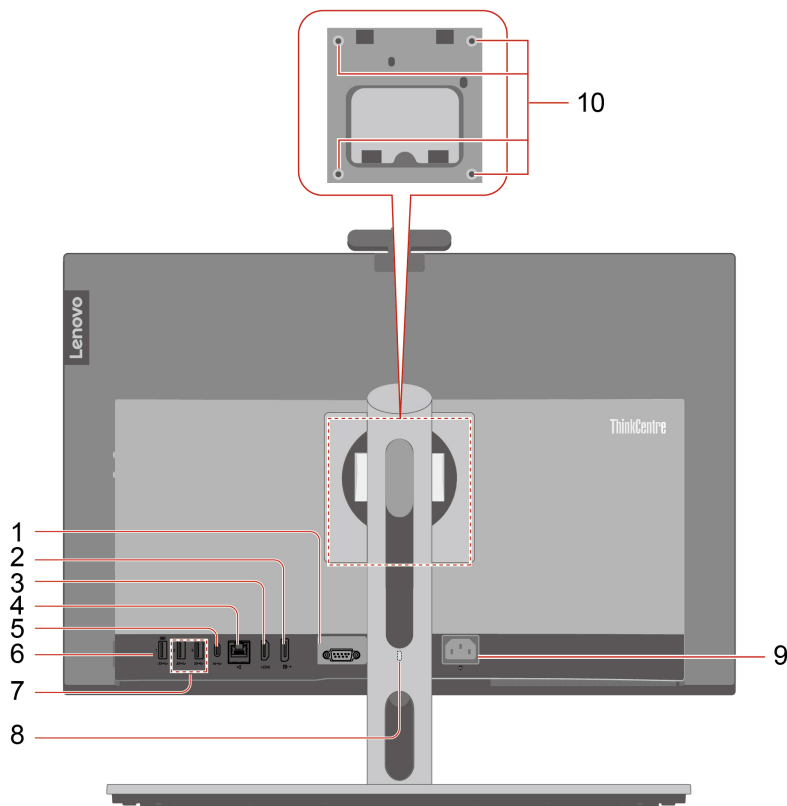
- **Trikrát zabliká:** Počítač bol pripojený k napájaniu.
- **Svieti:** Počítač sa spúšťa alebo pracuje.
- **Nesvieti:** Počítač je vypnutý alebo v režime dlhodobého spánku.
- **Rýchlo bliká:** Počítač prechádza do režimu spánku alebo režimu dlhodobého spánku.
- **Pomaly bliká:** Počítač sa nachádza v režime spánku.

### Súvisiace témy

- „Používanie optickej jednotky (pri vybratých modeloch)“ na stránke 22.
- „Používanie pamäťovej karty (pri vybratých modeloch)“ na stránke 23.
- „Diagnostické nástroje od spoločnosti Lenovo“ na stránke 10.
- „Špecifikácie USB“ na stránke 6.



## Pohľad zozadu



1. Sériový konektor*	2. Výstupný konektor DisplayPort™
3. Kombinovaný konektor TMDs HDMI™ vstupu 1.4/ výstupu 2.1	4. Ethernetový konektor
5. Konektor USB-C® (3.2 Gen 2)	6. Konektor USB 3.2 Gen 1 (s funkciou inteligentného zapnutia)
7. Konektory USB 3.2 Gen 1	8. Slot bezpečnostného zámku
9. Konektor napájacieho kábla	10. Závitové otvory VESA® (skrutky: M4 × 8 mm, 4 ks)

\* pri vybratých modeloch

### Sériový konektor

Slúži na pripojenie externého modemu, sériovej tlačiarne alebo iných zariadení, ktoré používajú sériový konektor.

### Súvisiace témy

- „Uzamknutie počítača“ na stránke 25.
- „Pripojenie externého zobrazovacieho zariadenia“ na stránke 13.

- „Špecifikácie USB“ na stránke 6.
- „Zapnutie alebo vypnutie funkcie inteligentného zapnutia (pri vybratých modeloch)“ na stránke 34.

---

## Funkcie a špecifikácie

Podrobné špecifikácie počítača nájdete na adrese <https://psref.lenovo.com>.

---

<b>Rozmery (bez akéhokoľvek stojana počítača)</b>	<ul style="list-style-type: none"><li>Šírka: 539,6 mm</li><li>Výška: 352 mm</li><li>Hĺbka: 49,3 mm</li></ul>
<b>Hmotnosť (bez obalu)</b>	Maximálna konfigurácia pri dodaní: 8,5 kg (18,7 lb)
<b>Konfigurácia hardvéru</b>	Do vyhľadávacieho poľa systému Windows zadajte výraz Device Manager a stlačte kláves Enter. Ak sa zobrazí výzva, zadajte heslo správcu alebo uveďte potrebné informácie.
<b>Zdroj napájania</b>	<ul style="list-style-type: none"><li>180-wattový zdroj napájania s automatickým zisťovaním napätia</li><li>230-wattový zdroj napájania s automatickým zisťovaním napätia</li></ul>
<b>Elektrický vstup</b>	<ul style="list-style-type: none"><li>Vstupné napätie: 100 až 240 V (striedavý prúd)</li><li>Vstupná frekvencia: 50/60 Hz</li></ul>
<b>Mikroprocesor</b>	Do vyhľadávacieho poľa systému Windows zadajte výraz System a stlačte kláves Enter. Podľa potreby si prezrite systémové informácie.
<b>Pamäť</b>	<ul style="list-style-type: none"><li><b>M90a Gen 3:</b> Pamäťový modul DDR4 (double data rate 4) SODIMM (small outline dual in-line memory module)</li><li><b>M90a Pro Gen3:</b> Pamäťový modul DDR5 (double data rate 5) SODIMM (small outline dual in-line memory module)</li></ul> Maximálna kapacita pamäte: 64 GB
<b>Ukladacie zariadenie</b>	<ul style="list-style-type: none"><li>2,5-palcová jednotka pevného disku*</li><li>Jednotka SSD M.2*</li></ul> <p>Ak chcete zobraziť kapacitu ukladacej jednotky v počítači, do vyhľadávacieho poľa systému Windows zadajte text Disk Management a stlačte kláves Enter.</p> <p><b>Poznámka:</b> Kapacita ukladacej jednotky, ktorú uvádza systém, je nižšia ako nominálna kapacita.</p>
<b>Funkcie videa</b>	<ul style="list-style-type: none"><li>Farebná obrazovka s technológiou White Light Emitting Diode (WLED)</li><li>Farebná obrazovka s technológiou Full High Definition (FHD)</li><li>Veľkosť obrazovky: 604,5 mm</li><li>Rozlíšenie obrazovky:<ul style="list-style-type: none"><li><b>M90a Gen 3:</b> 1 920 x 1 080 pixelov</li><li><b>M90a Pro Gen3:</b> 2 560 x 1 440 pixelov</li></ul></li><li>Viacdotyková technológia*</li><li>Integrovaná grafická karta podporuje nasledujúce funkcie:<ul style="list-style-type: none"><li>Výstupný konektor DisplayPort</li><li>Vstupný/výstupný konektor HDMI</li></ul></li><li>Voliteľná samostatná grafická karta ponúka vyššiu kvalitu obrazu a rozšírené možnosti.</li></ul>

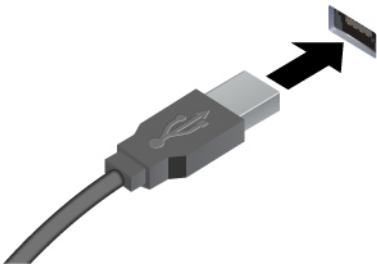



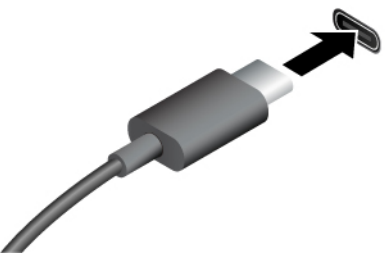




---

<b>Rozšírenie</b>	<ul style="list-style-type: none"> <li>• Čítačka kariet*</li> <li>• Pamäťové sloty</li> <li>• Slot jednotky SSD M.2</li> <li>• Optická jednotka*</li> <li>• Pozícia pre ukladáciu jednotku</li> </ul>
<b>Sieťové funkcie</b>	<ul style="list-style-type: none"> <li>• Bluetooth*</li> <li>• Ethernetová sieť LAN</li> <li>• Bezdrôtová sieť LAN*</li> </ul>

\* pri vybratých modeloch

## Špecifikácie USB

**Poznámka:** V závislosti od modelu nemusia byť vo vašom počítači niektoré konektory USB k dispozícii.

Názov konektora	Opis
 <ul style="list-style-type: none"> <li>•  Konektor USB 2.0</li> <li>•  Konektor USB 3.2 Gen 1</li> <li>•  Konektor USB 3.2 Gen 2</li> </ul>	<p>Služi na pripojenie zariadení kompatibilných s rozhraním USB, ako je napríklad klávesnica USB, myš USB, ukladacie zariadenie USB alebo tlačiareň USB.</p>
 <ul style="list-style-type: none"> <li>•  Konektor USB-C (3.2 Gen 1)</li> <li>•  Konektor USB-C (3.2 Gen 2)</li> <li>•  Konektor USB-C (Thunderbolt 3)</li> <li>•  Konektor USB-C (Thunderbolt 4)</li> </ul>	<ul style="list-style-type: none"> <li>• Nabíjanie zariadení kompatibilných s rozhraním USB-C pomocou výstupného napätia 5 V a prúdu 3 A.</li> <li>• Pripojenie k príslušenstvu s konektorom USB-C na rozšírenie funkčnosti počítača. Ak si chcete zakúpiť príslušenstvo USB-C, prejdite na adresu <a href="https://www.lenovo.com/accessories">https://www.lenovo.com/accessories</a>.</li> </ul>

## Vyhlásenie o prenosovej rýchlosti rozhrania USB

V závislosti od mnohých faktorov, ako je napríklad výkon hostiteľského a periférneho zariadenia pri spracovaní údajov, atribútov a iných faktorov týkajúcich sa konfigurácie systému a prevádzkového prostredia sa skutočná prenosová rýchlosť pri využití rôznych konektorov USB tohto zariadenia líši a bude nižšia než prenosová rýchlosť uvedená pre jednotlivé príslušné zariadenia.

Zariadenie USB	Prenosová rýchlosť (Gb/s)
3.2 Gen 1	5
3.2 Gen 2	10
3.2 Gen 2 × 2	20
Thunderbolt 3	40
Thunderbolt 4	40



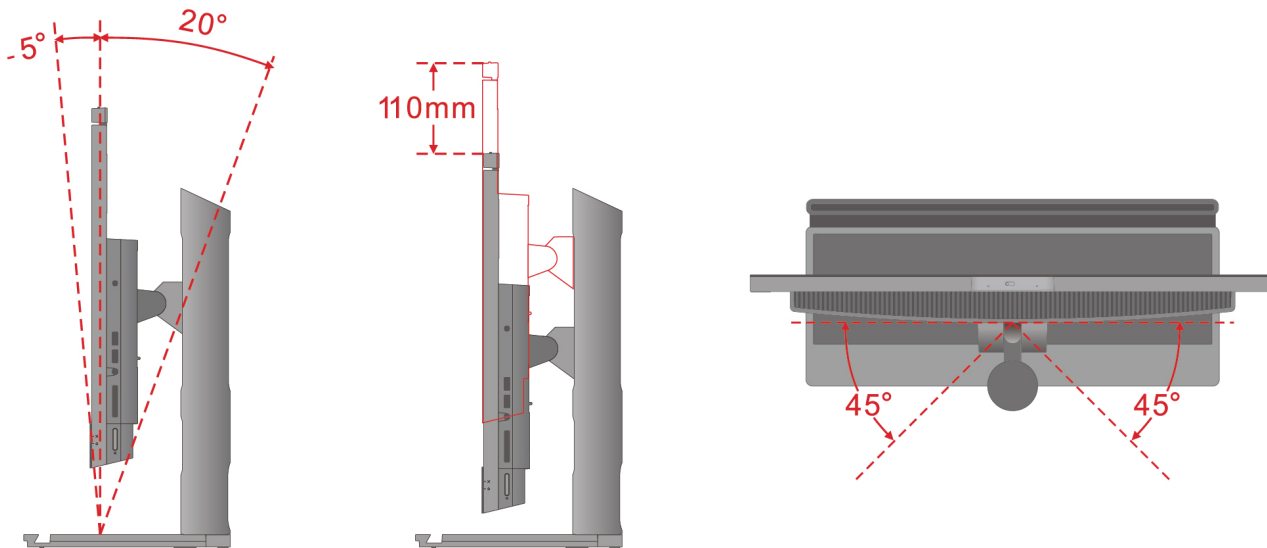
---

## Kapitola 2. Začíname pracovať s počítačom

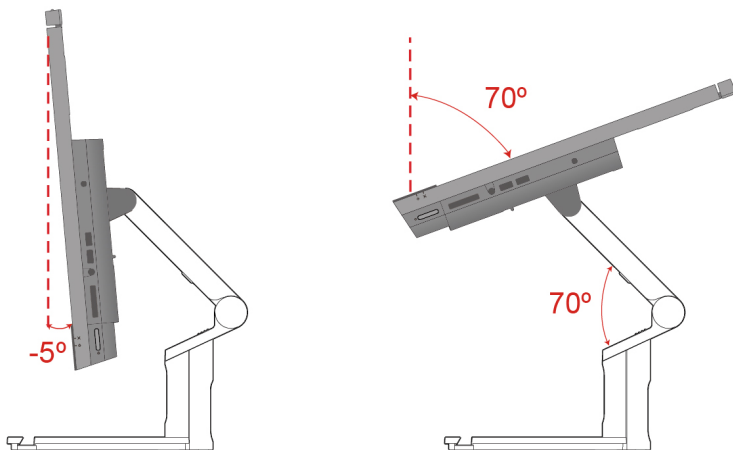
---

### Nastavenie stojana počítača (pri vybratých modeloch)

Pre plne funkčný stojan monitora



Pre stojan UltraFlex V



---

## Otáčanie monitora (pri vybratých modeloch)

Plne funkčný stojan v určitých situáciách používania podporuje otáčanie monitora počítača z vodorovnej do zvislej polohy. Skôr ako monitor začnete otáčať, musíte ho nastaviť na najvyšší bod (110 mm) a uhol sklonu na maximum (dozadu 20 stupňov).

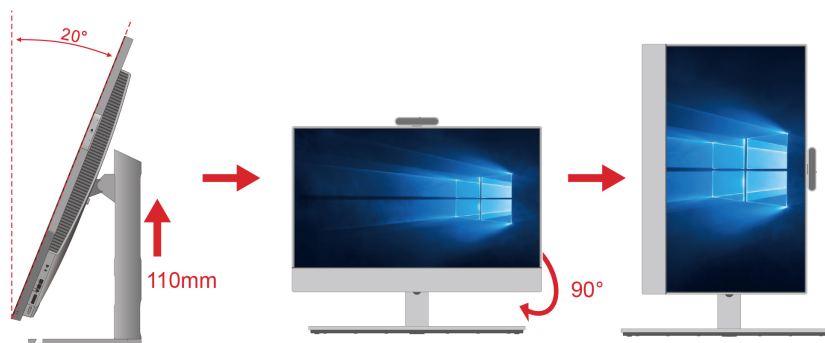
### Úprava nastavenia pracovnej plochy

Aby ste mohli monitor počítača lepšie používať, je vhodné pred jeho otočením upraviť smer pracovnej plochy. Predinštalovaná aplikácia Intel Graphics Command Center (IGCC) vám pomôže povoliť a prispôbiť systémové klávesové skratky, vďaka čomu na prispôbenie nastavení pracovnej plochy budete môcť používať skratky. Ak si chcete stiahnuť najnovšiu verziu IGCC, navštívte adresu <https://www.microsoft.com/store/productId/9PLFNLNT3G5G>.

1. Ak chcete získať prístup k aplikácii IGCC, do vyhľadávacieho poľa systému Windows zadajte výraz Intel Graphics Command Center.
2. Prijmite licenciu aplikácie IGCC.
3. Zapnite prepínač **Zapnúť systémové klávesové skratky**. Klávesové skratky na zobrazenie **na šírku** a **na výšku** si môžete prispôbiť podľa svojich potrieb.
4. Zobrazenie plochy môžete zmeniť z horizontálneho na zvislé stlačením klávesovej skratky Ctrl + Alt + šípka doľava (predvolené nastavenie).
5. Zobrazenie plochy môžete zmeniť zo zvislého na horizontálne stlačením klávesovej skratky Ctrl + Alt + šípka nahor (predvolené nastavenie).

### Otočte monitor

Otočte monitor počítača v smere hodinových ručičiek z vodorovnej do zvislej polohy. V prípade potreby môžete monitor otočiť tiež proti smeru hodinových ručičiek zo zvislej polohy do vodorovnej.

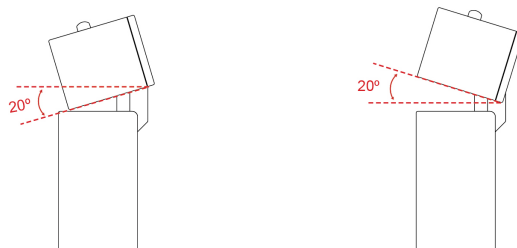


---

## Nastavenie nakláňacej kamery (pri vybratých modeloch)

Aby sa vám kamera lepšie používala, môžete si nastaviť uhol naklonenia kamery dopredu alebo dozadu.





---

## Prístup k sieťam

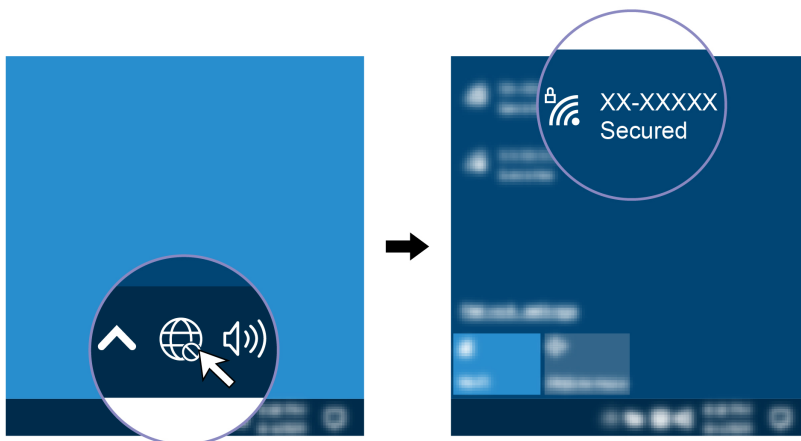
Táto časť vám pomôže s prístupom k sieťam pomocou pripojenia sa k drôtovej alebo bezdrôtovej sieti.

### Pripojenie k drôtovej sieti Ethernet

Pripojte počítač k lokálnej sieti pomocou ethernetového kábla zapojeného do ethernetového konektora v počítači.

### Pripojenie k sieťam Wi-Fi (pri vybraných modeloch)

Kliknite na ikonu siete v oblasti oznámení systému Windows® a potom vyberte sieť, ku ktorej sa chcete pripojiť. V prípade potreby zadajte požadované informácie.



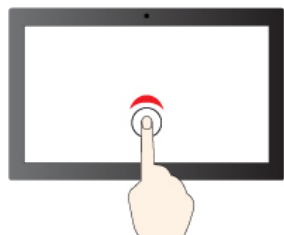
---

## Používanie dotykovej obrazovky (pri vybraných modeloch)

Ak obrazovka počítača podporuje funkciu viacdotykového ovládania, môžete na navigáciu po obrazovke využívať jednoduché dotykové gestá. Ďalšie dotykové gestá nájdete na stránke <https://support.microsoft.com/windows>.

**Poznámka:** Niektoré gestá nemusia byť použiteľné pri používaní niektorých aplikácií.

## Obrázky a opis



Jedenkrát ťuknete pre jedno kliknutie

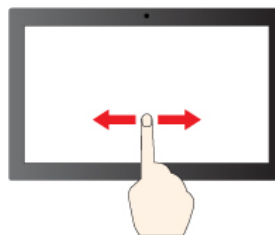
## Obrázky a opis



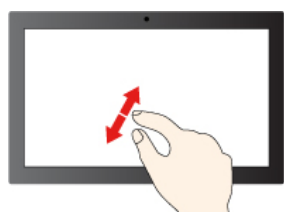
Dve rýchle ťuknutia pre jedno dvojité kliknutie



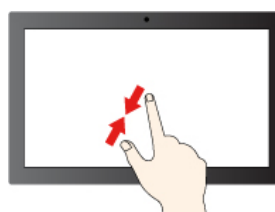
Pokiaľ chcete kliknúť pravým tlačidlom myši, po ťuknutí podržte prst



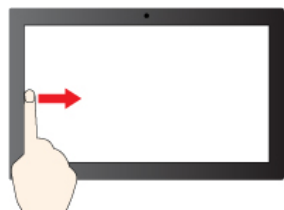
Ak chcete prechádzať položkami, posuňte prst



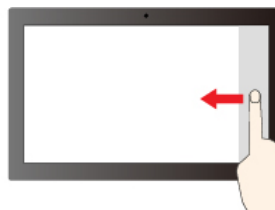
Priblíženie obrazu



Vzdialenie



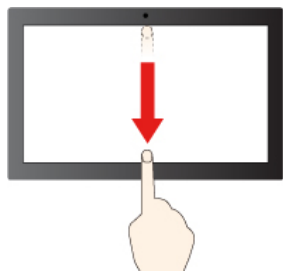
Potiahnutie prstom z ľavej strany: zobrazenie všetkých otvorených okien (Windows 10)



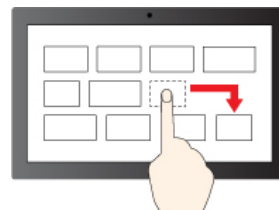
Potiahnutie prstom z pravej strany: otvorenie centra akcií (Windows 10)

Potiahnutie prstom z ľavej strany: otvorenie panela miniaplikácií (Windows 11)

Potiahnutie prstom z pravej strany: otvorenie centra oznámení (Windows 11)



Potiahnutie smerom nadol krátko: zobrazenie záhlavia okna



Potiahnutie

Potiahnutie prstom nadol: zatvorenie aktuálnej aplikácie

### Tipy na údržbu

- Pred čistením dotykovej obrazovky vypnite počítač.
- Na odstránenie odtlačkov prstov alebo prachu z dotykovej obrazovky použite suchú a mäkkú handričku, ktorá nepúšťa vlákna, alebo kúsok savej bavlnenej handričky. Na handričku nenanášajte rozpúšťadlo.
- Dotyková obrazovka je sklenený panel pokrytý plastovou fóliou. Na obrazovku netlačte a nekladte na ňu žiadne kovové predmety, ktoré by mohli poškodiť dotykový panel alebo spôsobiť jeho poruchu.
- Na zadávanie prostredníctvom obrazovky nepoužívajte nechty, prsty v rukaviciach ani neživé predmety.
- Pravidelne kalibrujte presnosť vstupu pomocou prstov, aby nedošlo k nesúladu.

## Pripojenie externého zobrazovacieho zariadenia

Pripojte projektor alebo monitor k počítaču, aby ste mohli uskutočňovať prezentácie alebo rozšíriť pracovný priestor.

### Pripojenie bezdrôtovej obrazovky

Uistite sa, že počítač aj bezdrôtová obrazovka podporujú funkciu Miracast®.

Stlačte kláves s logom Windows + K a potom vyberte bezdrôtovú obrazovku, ktorú chcete pripojiť.

### Zmena nastavení obrazovky

1. Kliknite pravým tlačidlom myši na prázdnu časť pracovnej plochy a vyberte položku Nastavenie obrazovky.
2. Vyberte obrazovku, ktorú chcete nakonfigurovať a zmeňte nastavenia obrazovky podľa vašich požiadaviek.

## Zisťovanie prítomnosti osôb (pri vybratých modeloch)

Počítač podporuje funkciu detekcie prítomnosti osôb Presence Detection.

- Prebudte počítač, keď sa k nemu priblížite na vzdialenosť najviac 1,5 metra (4,9 stopy). Ak vytvoríte identifikátor tváre, počítač dokáže rozpoznať vašu tvár a prihlásiť sa do systému

automaticky. Tvár musí smerovať na kameru a od počítača treba mať odstup najviac 0,5 metra (1,6 stopy). Ak je počítač v režime dlhodobého spánku alebo je vypnutý, táto funkcia nie je k dispozícii.

**Poznámka:** Funkcia prihlásenia bez dotyku je k dispozícii len na modeloch počítačov, ktoré podporujú funkciu pohotovostného režimu Modern Standby.

- Keď odchádzate, stlňte obrazovku alebo uzamknite počítač (v závislosti od nastavení aplikácie Vantage). Funkcia nebude k dispozícii, ak v možnostiach napájania nastavíte, aby sa obrazovka nikdy nevypínala.



Senzor prítomnosti osôb je predvolene zapnutý. Zmena nastavení:

Otvorte aplikáciu Vantage, kliknite na položku **Zariadenie** → **Inteligentný asistent** a prispôbte nastavenia **Bezdotykového prihlásenia** a **Bezdotykového uzamknutia** podľa svojich potrieb.

#### **Poznámky:**

- Počítač pomocou senzoru prítomnosti osôb zisťuje vašu prítomnosť a pomocou infračervenej kamery rozpoznáva vašu tvár. Spoločnosť Lenovo nezhrmažďuje žiadne osobné údaje.
- V niektorých krajinách alebo regiónoch môže byť v súlade s miestnymi predpismi senzor prítomnosti osôb zakázaný.

---

## **Používanie základne konferenčných hovorov (pri vybratých modeloch)**

Základňa konferenčných hovorov je prémiové zariadenie na konferenčné hovory, ktoré je navrhnuté na úžasný zážitok z konferenčných hovorov:

- Mikrofón
  - Rozšírené líniové pole so štyrmi mikrofónmi s vysokým pomerom signálu a šumu (SNR)
  - Vynaliezavé ladenie na lepšiu výkonnosť ozveny a plne duplexnú reč
  - Vynikajúce potlačenie šumu pre konferencie
  - Schopnosť snímania hlasu vo vzdialenom poli až do vzdialenosti 4,5 m
  - Adaptívne ovládanie funkcie Beam Forming pre osobný a zdieľaný režim
- Reproduktor

- Vysokovýkonný reproduktor, špeciálne naladený spoločnosťou Harman
- Inteligentné nastavenie ekvalizéra reproduktora pre režimy hlasu a hudby
- Čistý a jasný zvuk, špeciálne jemne naladený pre ľudský hlas

### **Používanie**

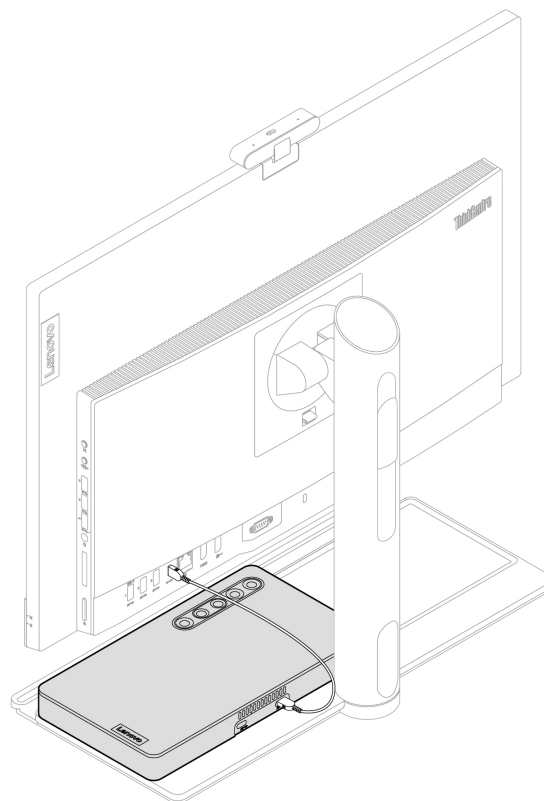
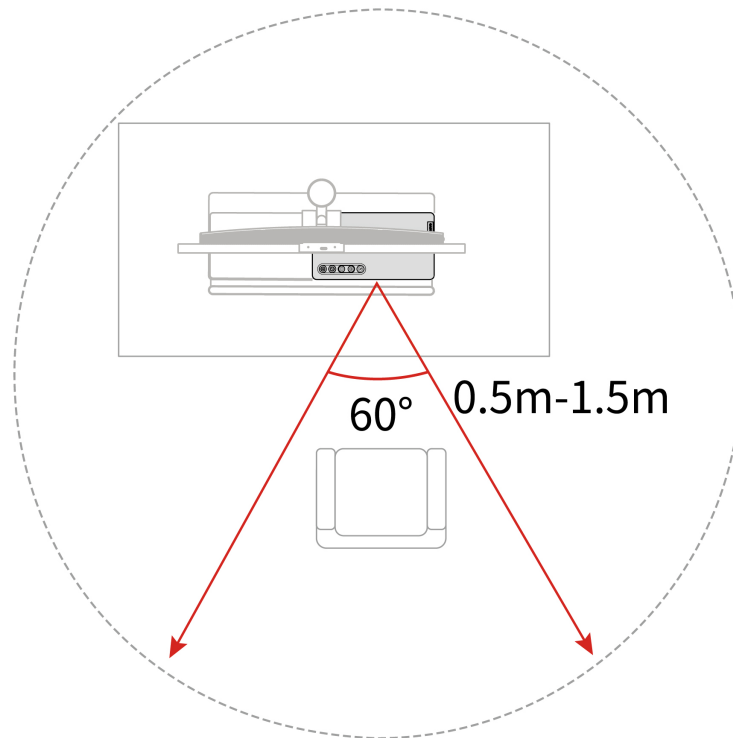
Základňu konferenčných hovorov možno používať v rôznych situáciách pre každodenné online schôdze. Je to praktické zariadenie pre účastníkov v jeho okolí.

- Samostatná kancelária šéfa
- Práca/učenie z domu

### **Pripojenie základne konferenčných hovorov**

**Osobný režim:** Pripojte jeden koniec kábla USB-C – USB-C k niektorému z konektorov USB-C základne konferenčných hovorov (obidva konektory sú pre napájanie a signál). Potom pripojte druhý koniec ku konektoru USB-C (3.2 Gen 2) na zadnej strane počítača.

**Poznámka:** Ak chcete dosiahnuť lepší zvukový výkon pri konferenčných hovoroch, sedte v oblasti, ktorá je na obrázku nižšie ohraničená prerušovanou čiarou.



**Poznámka:** Základňa konferenčných hovorov je navrhnutá na používanie spolu s počítačom. Po odpojení počítača od základne konferenčných hovorov sa odporúča odpojiť ju od sieťového napájania.

### Spotreba energie v rôznych režimoch

Funkcia správy napájania alebo podobná funkcia môže prepnúť základňu konferenčných hovorov do jedného z nasledujúcich režimov: pohotovostný režim, režim vypnutia alebo sieťový pohotovostný režim.

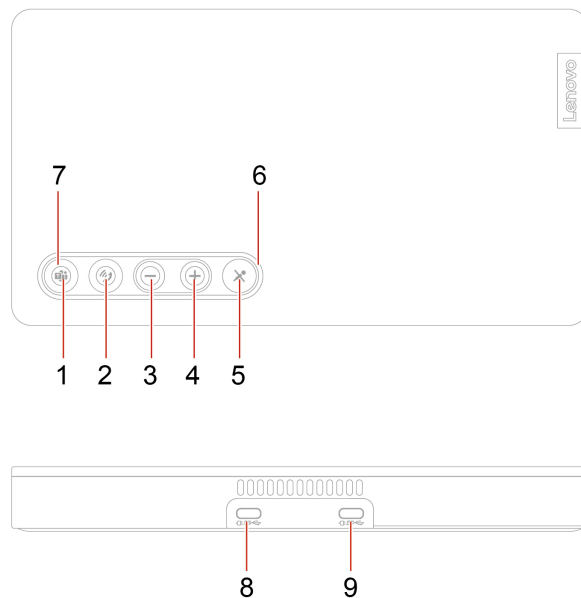
Nasledujúca tabuľka uvádza spotrebu energie základne konferenčných hovorov minútu po prepnutí do jednotlivých režimov.

Tabuľka 1. Spotreba energie v rôznych režimoch

Režim	Pohotovostný režim	Aplikácia Teams v sieťovom pohotovostnom režime je ZAPNUTÁ	Aplikácia Teams v sieťovom pohotovostnom režime je VYPNUTÁ
Údaje o spotrebe energie (W)	0,3	2,9	2,7

Ak sú pripojené všetky porty káblvej siete a sú prístupné všetky porty bezdrôtovej siete, maximálna spotreba energie základne konferenčných hovorov v sieťovom pohotovostnom režime je 2,9 W.

### Prehľad



Č.	Opis
1	Tlačidlo aplikácie Teams
2	Tlačidlo prijatia/ukončenia hovoru
3	Tlačidlo zníženia hlasitosti
4	Tlačidlo zvýšenia hlasitosti
5	Tlačidlo stlmenia/zrušenia stlmenia mikrofónov

Č.	Opis
6	Krúžok LED
7	Indikátor LED aplikácie Teams
8	Konektor USB-C (na napájanie a signál)
9	Konektor USB-C (na napájanie a signál)

## Funkcie tlačidiel a stav indikátorov LED

### Funkcie tlačidiel

Tlačidlá	Správanie a funkcie
Tlačidlo aplikácie Teams	Krátke stlačenie: Vyvolanie aplikácie Microsoft Teams spustenej v počítači. <b>Poznámka:</b> Správanie uvedené vyššie je definované službou Microsoft Teams a môže sa zmeniť.
Tlačidlo prijatia/ukončenia hovoru	<ul style="list-style-type: none"> <li>• <b>Krátke stlačenie počas aktivity hovoru:</b> Prijatie/ukončenie prichádzajúcich hovorov v aplikácii Microsoft Teams.</li> <li>• <b>Dlhé stlačenie:</b> Odmietnutie prichádzajúcich hovorov v aplikácii Microsoft Teams.</li> </ul> <b>Poznámka:</b> Správania uvedené vyššie sú definované službou Microsoft Teams a môžu sa zmeniť.
Tlačidlo zníženia hlasitosti	Zníženie hlasitosti
Tlačidlo zvýšenia hlasitosti	Zvýšenie hlasitosti
Tlačidlo stlmenia/zrušenia stlmenia mikrofónov	Stlmenie/zrušenie stlmenia mikrofónu základne konferenčných hovorov

### Krúžok LED

Stav krúžka LED	Opis
Nesvieti	Zariadenie sa nachádza v jednom z nasledujúcich stavov: <ul style="list-style-type: none"> <li>• Základňa konferenčných hovorov je vypnutá.</li> <li>• Počítač je v režime spánku/režime dlhodobého spánku/vypnutý.</li> <li>• Pripojenie k počítaču zlyhalo (v počítači skúste použiť iný konektor USB-C).</li> </ul>
Svieti na bielo	Základňa konferenčných hovorov je zapnutá a pripravená na používanie.
Bliká na bielo	Základňa konferenčných hovorov vytvára pripojenie s počítačom.
Svieti na zeleno	Základňa konferenčných hovorov sa účastní schôdze cez Teams (mikrofón nie je stlmený).
Bliká na zeleno	Máte prichádzajúci hovor v aplikácii Microsoft Teams.
Svieti na červeno	Mikrofón základne konferenčných hovorov je stlmený.

### Indikátor LED aplikácie Teams



<b>Stav krúžka LED</b>	<b>Opis</b>
Nesvieti	Aplikácia Microsoft Teams nie je spustená.
Svieti na bielo	Aplikácia Microsoft Teams je spustená.
Pulzuje	Zobrazenie stavu aplikácie Microsoft Teams.



---

## Kapitola 3. Oboznámenie sa s počítačom

---

### Aplikácia Vantage

Vopred nainštalovaná aplikácia Vantage predstavuje prispôsobené jednokrokové riešenie, ktoré vám môže pomôcť udržiavať stav vášho počítača pomocou automatických aktualizácií a opráv, konfigurovať nastavenia hardvéru a získať podporu prispôsobenú vašim potrebám.

Ak chcete získať prístup k aplikácii Vantage, do vyhľadávacieho poľa systému Windows zadajte výraz Vantage.

#### Hlavné funkcie

Aplikácia Vantage vám umožňuje:

- Jednoducho získať informácie o stave zariadení a prispôbiť nastavenia zariadení,
- Prevziať a nainštalovať aktualizácie systému UEFI BIOS, firmvéru a ovládačov, aby ste mali počítač v aktualizovanom stave,
- Monitorovať stav počítača a zabezpečiť počítač pred vonkajšími hrozbami,
- Skontrolovať hardvér počítača a diagnostikovať hardvérové problémy.
- Zistiť stav záruky (online),
- Zobrazíť *Používateľskú príručku* a užitočné články.

#### Poznámky:

- Dostupné funkcie sa líšia v závislosti od modelu počítača.
- Aplikácia Vantage vykonáva pravidelné aktualizácie funkcií s cieľom skvalitniť používanie počítača. Opis funkcií sa môže líšiť od skutočného používateľského rozhrania.

---

### Nočné svetlo (softvérové riešenie)

Modré svetlo je vysoko energeticky viditeľné svetlo v svetelnom spektre. Nadmerná expozícia modrému svetlu by mohla poškodiť zrak. Nočné svetlo je funkcia, ktorá znižuje intenzitu modrého svetla vyžarujúceho z obrazoviek počítačov. Keď svieti nočné svetlo, obrazovka počítača zobrazí teplejšie farby, ktoré pomôžu znížiť namáhanie očí.

Ak chcete zapnúť alebo vypnúť nočné svetlo, do vyhľadávacieho poľa systému Windows zadajte text Night light a stlačte kláves Enter. Potom postupujte podľa pokynov na obrazovke.

**Poznámka:** Vybraté počítače Lenovo sú certifikované na nízke vyžarovanie modrého svetla. Tieto počítače sú testované so zapnutým nočným svetlom a s farebnou teplotou nastavenou na predvolenú hodnotu 48.

---

### Nastavenie plánu napájania

V prípade počítačov kompatibilných s normou ENERGY STAR® sa tento plán napájania použije v prípade nečinnosti počítačov počas ručenej doby trvania:

- Vypnúť displej: Po 10 minútach
- Prepnúť počítač do režimu spánku: Po 25 minútach

Ak chcete počítač prebudiť z režimu spánku, stlačte ľubovoľný kláves na klávesnici.

Vynulovanie nastavenia plánu napájania:

1. Do vyhľadávacieho poľa Windows napíšte plán napájania a potom stlačte Enter.
2. Podľa potreby vyberte alebo upravte plán napájania.

---

## Prenos údajov

Rýchlo zdieľajte súbory pomocou vstavanej technológie Bluetooth medzi zariadeniami s rovnakými funkciami. Ak chcete prenášať údaje, môžete tiež vložiť disk alebo pamäťovú kartu.

## Pripojenie k zariadeniu s aktívnou funkciou Bluetooth (pri vybratých modeloch)

K svojmu počítaču môžete pripojiť všetky typy zariadení s aktívnou funkciou Bluetooth, napríklad klávesnicu, myš, smartfón alebo reproduktory. Zariadenie, ktoré sa pokúšate pripojiť, umiestnite vo vzdialenosti menej ako 10 metrov od počítača.



1. Do vyhľadávacieho poľa systému Windows zadajte výraz Bluetooth a potom stlačte kláves Enter.
2. Ak je funkcia Bluetooth vypnutá, zapnite ju.
3. Vyberte zariadenie Bluetooth a potom postupujte podľa pokynov na obrazovke.

## Používanie optickej jednotky (pri vybratých modeloch)

Ak je počítač vybavený optickou jednotkou, prečítajte si nasledujúce informácie.

### Zistenie typu optickej jednotky

1. Do vyhľadávacieho poľa systému Windows zadajte výraz Správca zariadení a potom stlačte kláves Enter. Ak sa zobrazí výzva, zadajte heslo správcu alebo uveďte potrebné informácie.
2. Vyberte optickú jednotku a potom postupujte podľa pokynov na obrazovke.

### Vloženie alebo vybratie disku

1. Keď je počítač zapnutý, stlačte tlačidlo vysunutia na optickej jednotke. Podnos disku sa vysunie z jednotky.

2. Do podnosu vložte disk alebo z neho disk vyberte a následne zatlačte podnos naspäť do jednotky.

**Poznámka:** Ak stlačíte tlačidlo vysunutia a podnos disku sa nevysunie, vypnite počítač. Potom do otvoru pre núdzové vysunutie vedľa tlačidla vysunutia vložte vyrovnanú kancelársku sponku. Postup núdzového vysunutia použite len v prípade núdze.

### Zápis na disk

1. Do optickej jednotky, ktorá podporuje zapisovanie, vložte zapisovateľný disk.
2. Použite jeden z nasledujúcich postupov:
  - Do vyhľadávacieho poľa systému Windows zadajte výraz Automatické prehrávanie a potom stlačte kláves Enter. Zapnite možnosť **Použiť automatické prehrávanie pre všetky médiá a zariadenia**.
  - Otvorte program Windows Media Player.
  - Dvakrát kliknite na súbor ISO.
3. Postupujte podľa pokynov na obrazovke.

## Používanie pamäťovej karty (pri vybratých modeloch)

Ak je počítač vybavený slotom karty SD, prečítajte si nasledujúce informácie.

### Inštalácia pamäťovej karty

1. Vyhľadajte slot karty SD.
2. Uistite sa, že kovové kontakty na karte smerujú ku kovovým kontaktom slotu karty SD. Pevne zatlačte kartu do slotu karty SD, aby bola bezpečne na svojom mieste.

### Vybratie pamäťovej karty

**Upozornenie:** Pred vybratím karty:

1. Kliknutím na trojuholníkovú ikonu v oblasti oznámení systému Windows zobrazte skryté ikony. Potom kliknite pravým tlačidlom myši na ikonu Bezpečne odstrániť hardvér a vysunúť médiá.
2. Výberom príslušnej položky vysuňte kartu z operačného systému Windows.
3. Stlačte kartu a vyberte ju z počítača. Kartu bezpečne uložte na budúce použitie.

---

## Kúpa príslušenstva

Ak chcete rozšíriť funkcie svojho počítača, spoločnosť Lenovo vám môže poskytnúť množstvo hardvérového príslušenstva a rozširujúcich zariadení. Voliteľné príslušenstvo zahŕňa pamäťové moduly, ukladacie zariadenia, sieťové karty, napájacie adaptéry, klávesnice, myši a ďalšie zariadenia.

Ak chcete nakupovať u spoločnosti Lenovo, prejdite na adresu <https://www.lenovo.com/accessories>.



---

## Kapitola 4. Zabezpečenie počítača a údajov

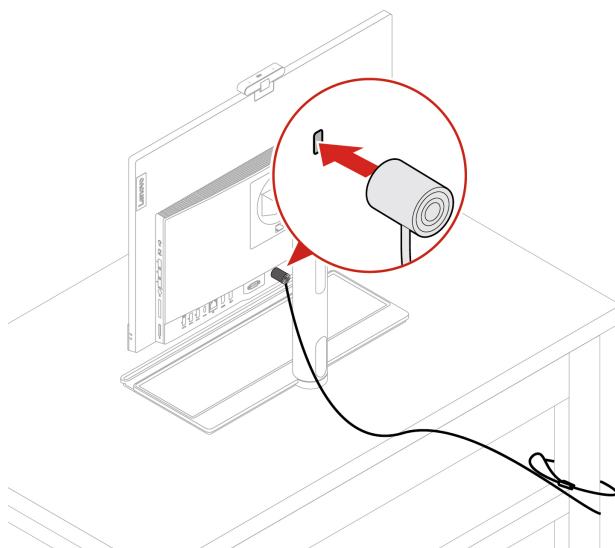
---

### Uzamknutie počítača

**Poznámka:** Spoločnosť Lenovo nekomentuje, neposudzuje ani neposkytuje záruky v súvislosti s funkciou, kvalitou alebo výkonom uzamykacieho zariadenia a funkcie zabezpečenia. Zámky počítača môžete zakúpiť od spoločnosti Lenovo.

#### Káblový zámok typu Kensington

Umožňuje zamknúť počítač o stôl alebo iný pevný predmet pomocou káblového zámku typu Kensington.



---

### Bezpečné prihlásenie do počítača

Táto časť obsahuje informácie o bezpečných spôsoboch prihlásenia do počítača.

#### Heslá systému UEFI BIOS

Ak chcete zvýšiť zabezpečenie počítača, môžete nastaviť heslá v systéme UEFI (Unified Extensible Firmware Interface) BIOS (Basic Input/Output System).

##### Typy hesiel

Nastavením hesla pri zapnutí, hesla správcu, hesla správy systému alebo hesla pevného disku v systéme UEFI BIOS môžete zabrániť neoprávnenému prístupu do počítača. Výzva na zadanie hesla systému UEFI BIOS sa však nezobrazí po prebudení počítača z režimu spánku.

- Heslo pri zapnutí  
Ak je nastavené heslo pri zapnutí, pri každom zapnutí počítača budete vyzvaní na zadanie platného hesla.
- Heslo správcu

Nastavením hesla správcu zabránite neoprávneným používateľom v zmene nastavení konfigurácie. Ak zodpovedáte za udržiavanie nastavení konfigurácie niekoľkých počítačov, možno budete chcieť nastaviť heslo správcu.

Ak je nastavené heslo správcu, pri každom pokuse o vstup do ponuky systému BIOS budete vyzvaní na zadanie platného hesla.

Ak je nastavené heslo pri zapnutí aj heslo správcu, môžete zadať ktorékoľvek z nich. Na zmenu nastavení konfigurácie však budete potrebovať heslo správcu.

- Heslo pevného disku

Nastavením hesla pevného disku zabránite neoprávnenému prístupu k údajom na ukladacej jednotke. Ak je nastavené heslo pevného disku, pri každom pokuse o prístup k ukladacej jednotke budete vyzvaní na zadanie platného hesla.

**Poznámka:** Po nastavení hesla pevného disku budú údaje na ukladacej jednotke chránené aj v prípade, že sa ukladacia jednotka vyberie z jedného počítača a nainštaluje do iného.

- Heslo správy systému (pri vybratých modeloch)

Môžete povoliť, aby malo heslo správy systému rovnaký stupeň oprávnenia ako heslo správcu pri riadení bezpečnostných funkcií. Prispôsobenie stupňa oprávnenia hesla správy systému možno nastaviť v ponuke systému UEFI BIOS:

1. Reštartujte počítač. Keď sa zobrazí obrazovka s logom, stlačte kláves F1 alebo kombináciu klávesov Fn+F1.
2. Vyberte položky **Security** → **System Management Password Access Control**.
3. Postupujte podľa pokynov na obrazovke.

Ak ste nastavili heslo správcu a heslo správy systému, heslo správcu nahrádza heslo správy systému.

## Nastavenie, zmena a odstránenie hesla

Skôr ako začnete, vytlačte si tieto pokyny.

1. Reštartujte počítač. Keď sa zobrazí obrazovka s logom, stlačte kláves F1 alebo kombináciu klávesov Fn+F1.
2. Vyberte položku **Security**.
3. V závislosti od typu hesla vyberte možnosť **Set Supervisor Password**, **Set Power-On Password**, **Set System Management Password**, alebo **Hard Disk Password** a stlačte kláves Enter.
4. Podľa pokynov na obrazovke nastavte, zmeňte alebo odstráňte heslo.
5. Stlačením klávesu F10 alebo kombinácie klávesov Fn+F10 uložte zmeny a ukončíte program.

Heslá si treba poznamenať a uložiť na bezpečnom mieste. Ak heslá zabudnete, môžete požiadať o odstránenie hesiel autorizovaného poskytovateľa servisu spoločnosti Lenovo.

**Poznámka:** Ak zabudnete heslo pevného disku, spoločnosť Lenovo nebudete môcť heslo odstrániť ani obnoviť údaje z ukladacej jednotky.

## Správa systému BIOS na základe certifikátu

Autentifikácia systému BIOS podľa certifikátu (nazýva sa aj režim správy bez hesla) zabezpečuje správu systému UEFI BIOS pomocou riešenia bez hesla. Používa sa na výmenu hesla správcu/hesla správy systému autentifikácie, ak ste ho nastavili.



**Poznámka:** Heslo supervízora/heslo správy systému sú automaticky zakázané, keď je povolený režim certifikátu. Heslo zapnutia/heslo pevného disku sa však stále môže normálne používať v režime certifikátu, ak ste ho nastavili.

Informácie o registrácii certifikátu nájdete v časti *Príručka o registrácii certifikátu* na adrese: [https://support.lenovo.com/docs/certificate\\_enrollment\\_guide](https://support.lenovo.com/docs/certificate_enrollment_guide)

### Vstúpte do ponuky BIOS s certifikátom

Po zaregistrovaní certifikátu môžete vstúpiť do ponuky BIOS s certifikátom.

1. Reštartujte počítač. Keď sa zobrazí obrazovka s logom, okamžitým stlačením klávesu F1 alebo kombinácie klávesov Fn+F1 prejdite do ponuky systému BIOS.
2. Zobrazia sa údaje požiadavky. Ak chcete údaje požiadavky uložiť na kľúč USB a odoslať ich správcovi IT e-mailom alebo telefonicky, kliknite na položku **Save to File**.
3. Zadajte odomknutý kód poskytnutý správcom IT a kliknite na tlačidlo **OK**.

### Poznámky:

- Kód odomknutia je jednorazové heslo a je platné len počas výzvy na prihlásenie (v jednom cykle zapnutia) počas maximálne dvoch hodín.
- Ak kliknete na položku **Skip**, môžete prejsť do ponuky BIOS Setup bez správy systému BIOS. Obnovenie certifikátu je však povolené.

### Obnoviť certifikát

Zapísaný certifikát nie je možné vypnúť. Môžete ho resetovať alebo odstrániť:

1. Reštartujte počítač. Keď sa zobrazí obrazovka s logom, stlačte kláves F1 alebo kombináciu klávesov Fn+F1.
2. Vstúpte do ponuky systému BIOS s certifikátom alebo preskočte proces overovania certifikátu.
3. Stlačte možnosť **Security** → **Certificate-based BIOS Authentication** → **Reset Certificate**.
4. Podľa pokynov na obrazovke zadajte resetovací kód, ktorý vám poskytol správca IT.

## Autentifikácia pomocou tváre (pri vybratých modeloch)

Vytvorte si svoj identifikátor tváre a odomknite počítač zosnímaním svojej tváre:

1. Do vyhľadávacieho poľa Windows Search zadajte výraz Možnosti prihlásenia a potom stlačte Enter.
2. Vyberte nastavenie identifikátora tváre a potom podľa pokynov na obrazovke vytvorte svoj identifikátor tváre.

---

## Používanie riešení zabezpečenia softvéru

Táto časť obsahuje softvérové riešenia zabezpečenia počítača a informácií.

### Brány Windows Firewall

Brána firewall môže predstavovať hardvér, softvér alebo ich kombináciu v závislosti od požadovanej úrovni zabezpečenia. Brána firewall pomocou skupiny pravidiel určuje, ktoré prichádzajúce a odchádzajúce spojenia sú autorizované. Ak je v počítači predinštalovaný program brány firewall, pomáha chrániť počítač pred hrozbami zabezpečenia z internetu, neoprávneným prístupom, prienkami a útokmi z internetu. Chráni aj vaše osobné údaje. Ďalšie informácie o používaní programu brány firewall nájdete v systéme pomoci daného programu brány firewall.

Ak chcete používať brány Windows Firewall:

1. Do vyhľadávacieho poľa systému Windows zadajte výraz Ovládací panel a potom stlačte kláves Enter. Zobrazenie s malými alebo veľkými ikonami.
2. Kliknite na položku Windows Defender Firewall a postupujte podľa pokynov na obrazovke.

## Antivírusové programy

V počítači je predinštalovaný antivírusový program, ktorý vám pomôže pri ochrane pred vírusmi, ich zisťovaní a eliminácii.

Spoločnosť Lenovo poskytuje plnú verziu antivírusového softvéru v počítači na 30 dní zadarmo. Po 30 dňoch musíte obnoviť licenciu, aby ste mohli naďalej dostávať aktualizácie antivírusového softvéru.

**Poznámka:** Ochrana pred novými vírusmi vyžaduje, aby boli súbory obsahujúce definície vírusov pravidelne aktualizované.

Ďalšie informácie o používaní antivírusového softvéru nájdete v systéme pomoci vášho antivírusového softvéru.

## Softvér Computrace Agent vo firmvéri (pri vybratých modeloch)

Softvér Computrace Agent je softvérové riešenie na riadenie prostriedkov IT a obnovu v prípade krádeže počítača. Softvér zistí, či v počítači boli vykonané zmeny v hardvéri, softvéri alebo mieste prihlásenia počítača do siete. Aktivácia softvéru Computrace Agent môže vyžadovať predplatené.

---

## Používanie riešení zabezpečenia systému BIOS

Táto časť obsahuje riešenia zabezpečenia počítača a informácií pomocou systému BIOS.

### Vymazanie údajov na ukladacej jednotke

Pred recykláciou ukladacej jednotky alebo počítača sa odporúča vymazať údaje na ukladacej jednotke.

Vymazanie údajov na ukladacej jednotke:

1. Reštartujte počítač. Keď sa zobrazí obrazovka s logom, stlačte kláves F1 alebo kombináciu klávesov Fn+F1.
2. Vyberte možnosť **Security** → **secure wipe** → **Enabled**.
3. Stlačením klávesu F10 alebo kombinácie klávesov Fn+F10 uložte zmeny a ukončíte program.
4. Reštartujte počítač. Keď sa zobrazí obrazovka s logom, stlačte kláves F12 alebo kombináciu klávesov Fn+F12.
5. Vyberte **App Menu** → **secure wipe** a stlačte Enter.
6. Vyberte ukladaciu jednotku na vymazanie a kliknite na položku **NEXT**.
7. Vyberte celú ukladaciu jednotku alebo oddiel, ktorý chcete podľa potreby vymazať.
8. Vyberte spôsob podľa potreby a kliknite na položku **NEXT**.
9. Kliknutím na položku **Yes** potvrdíte vašu možnosť, keď sa zobrazí okno s výzvou.
10. Ak ste pre ukladaciu jednotku nastavili heslo pevného disku, zadajte heslo. V opačnom prípade nastavte dočasné heslo podľa pokynov na obrazovke. Potom kliknite na tlačidlo **NEXT**. Spustí sa proces vymazania.

**Poznámka:** Trvanie procesu vymazania sa líši v závislosti od kapacity ukladacej jednotky.

11. Kliknite na **Reboot**, keď sa zobrazí výzva na obnovenie systému, a potom nastane jedno z nasledovného:

- Ak sa vymažú systémové údaje ukladacej jednotky, zobrazí sa výzva, že sa nenašiel žiaden operačný systém.
- Ak sa vymažú nesystémové údaje ukladacej jednotky, počítač sa automaticky reštartuje.

## Spínač prítomnosti krytu

Spínač prítomnosti krytu zabraňuje počítaču prihlásiť sa do operačného systému, keď kryt počítača nie je správne upevnený alebo zatvorený.

Ak chcete aktivovať konektor spínača prítomnosti krytu na systémovej doske:

1. Reštartujte počítač. Keď sa zobrazí obrazovka s logom, stlačte kláves F1 alebo kombináciu klávesov Fn+F1.
2. Vyberte **Security** → **Cover Tamper Detected** a stlačte Enter.
3. Vyberte možnosť **Enabled** a stlačte kláves Enter.
4. Stlačením klávesu F10 alebo kombinácie klávesov Fn+F10 uložte zmeny a ukončite program.

Ak je pri zapnutí počítača aktivovaný spínač prítomnosti krytu a kryt počítača nie je správne upevnený alebo zatvorený, zobrazí sa chybové hlásenie. Ak chcete obísť chybové hlásenie a prihlásiť sa do operačného systému:

1. Správne upevnite alebo zatvorte kryt počítača.
2. Prejdite do ponuky systému BIOS, vykonajte uloženie a ukončite program.

## Intel BIOS guard

Modul Intel® BIOS Guard kryptograficky overuje všetky aktualizácie systému BIOS. Toto hardvérové zabezpečenie pomáha predchádzať softvérovým a škodlivým útokom v počítačovom systéme BIOS.

## Smart USB Protection

Smart USB Protection je bezpečnostná funkcia, ktorá pomáha zabraňovať kopírovaniu údajov z počítača do ukladacieho zariadenia USB pripojené k počítaču. Pre funkciu Smart USB Protection môžete nastaviť jeden z týchto režimov:

- **Disabled** (predvolené nastavenie): Ukladacie zariadenia USB môžete používať bez obmedzenia.
- **Read Only**: Nemôžete kopírovať údaje z počítača do ukladacieho zariadenia USB. Údaje uložené v ukladacích zariadeniach USB však môžete používať alebo upravovať.
- **No Access**: Z počítača nemáte prístup k ukladacím zariadeniam USB.

Ak chcete konfigurovať funkciu Smart USB Protection:

1. Reštartujte počítač. Keď sa zobrazí obrazovka s logom, stlačte kláves F1 alebo kombináciu klávesov Fn+F1.
2. Stlačte možnosť **Security** → **Smart USB Protection** a potom stlačte Enter.
3. Vyberte požadované nastavenie a stlačte kláves Enter.
4. Stlačením klávesu F10 alebo kombinácie klávesov Fn+F10 uložte zmeny a ukončite program.



---

## Kapitola 5. UEFI BIOS

Táto kapitola obsahuje informácie o konfigurovaní a aktualizácii systému UEFI BIOS a vymazaní CMOS.

---

### Informácie o systéme UEFI BIOS

**Poznámka:** Nastavenia operačného systému môžu zmeniť ľubovoľné podobné nastavenia v systéme UEFI BIOS.

UEFI BIOS je prvý program, ktorý počítač spustí po jeho zapnutí. Systém UEFI BIOS inicializuje hardvérové komponenty a načítava operačný systém a ďalšie programy. Počítač sa dodáva s programom, pomocou ktorého môžete zmeniť nastavenia systému UEFI BIOS.

---

### Vstúpenie do ponuky systému BIOS

Reštartujte počítač. Keď sa zobrazí obrazovka s logom, okamžitým stlačením klávesu F1 alebo kombinácie klávesov Fn+F1 prejdite do ponuky systému BIOS.

**Poznámka:** Ak sú nastavené heslá systému BIOS, keď sa zobrazí výzva, zadajte správne heslá. Okrem toho môžete stlačením možnosti **No** alebo Esc preskočiť výzvu na zadanie hesla a prejsť do ponuky systému BIOS. Nemôžete však meniť konfigurácie systému, ktoré sú chránené heslami.

---

### Navigácia rozhraním systému BIOS

**Upozornenie:** Predvolené konfigurácie už sú optimalizované a označené **tučným písmom**. Nesprávna zmena konfigurácií môže mať neočakávané dôsledky.

V závislosti od klávesnice sa v rozhraní systému BIOS môžete pohybovať stláčaním nasledujúcich klávesov alebo kombinácií klávesu Fn a nasledujúcich klávesov:

Kláves	Funkcia
F1 alebo Fn+F1	Všeobecný pomocník
Esc alebo Fn+Esc	Ukončíte podponuku
↑ ↓ alebo Fn+↑ ↓	Vyhľadajte položku
← → alebo Fn+← →	Presunutie označenia na klávesnici
+/- alebo Fn+ +/-	Zmeniť hodnotu
Potvrdiť	Vstúpenie do podponuky
F9 alebo Fn+F9	Predvolené nastavenia
F10 alebo Fn+F10	Uložiť a ukončiť

---

### Zmena jazyka zobrazenia systému UEFI BIOS

Systém UEFI BIOS podporuje tri alebo štyri zobrazovacie jazyky: angličtinu, francúzštinu, zjednodušenú čínštinu a ruštinu (pri vybratých modeloch).

Ak chcete zmeniť jazyk zobrazenia systému UEFI BIOS:

1. Stlačte **Main** → **Language** a potom stlačte Enter.
2. Nastavte požadovaný jazyk zobrazenia.

---

## Zmena režimu obrazovky systému UEFI BIOS (pri vybratých modeloch)

Systém UEFI BIOS môžete používať v grafickom alebo textovom režime, podľa vašich potrieb.

Klávesy klávesnice, ktoré je možné použiť na vykonanie rozličných úloh, sú zobrazené v spodnej časti obrazovky. Na výber môžete okrem klávesnice používať aj myš.

Ak chcete zmeniť režim zobrazenia systému UEFI BIOS:

1. Reštartujte počítač. Keď sa zobrazí obrazovka s logom, stlačte kláves F1 alebo kombináciu klávesov Fn+F1.
2. Stlačte možnosť **Main** → **Setup Mode Select** a potom stlačte Enter.
3. Nastavte požadovaný režim zobrazenia.

---

## Nastavenie systémového dátumu a času

1. Reštartujte počítač. Keď sa zobrazí obrazovka s logom, stlačte kláves F1 alebo kombináciu klávesov Fn+F1.
2. Vyberte **Main** → **System Time & Date** a stlačte Enter.
3. Nastavte systémový dátum a čas.
4. Stlačením klávesu F10 alebo kombinácie klávesov Fn+F10 uložte zmeny a ukončite program.

---

## Zmena poradia priority spustenia

Ak sa počítač nespustí z očakávaného zariadenia, môžete natrvalo zmeniť poradie priority spustenia alebo vybrať dočasné zavádzacie zariadenie.

### Trvalá zmena poradia priority spustenia

1. V závislosti od typu ukkladacieho zariadenia použite jeden z nasledujúcich postupov:
  - Ak je ukkladacie zariadenie interné, prejdite na krok 2.
  - Ak je ukkladacím zariadením disk, zapnite počítač, ak nie je zapnutý. Potom vložte disk do optickej jednotky.
  - Ak je ukkladacím zariadením externé zariadenie iné ako disk, ukkladacie zariadenie pripojte k počítaču.
2. Reštartujte počítač. Keď sa zobrazí obrazovka s logom, stlačte kláves F1 alebo kombináciu klávesov Fn+F1.
3. Vyberte položky **Startup** → **Boot Priority Order** a potom podľa pokynov na obrazovke zmeňte poradie priority spustenia.
4. Skupinu zariadení s najvyššou prioritou môžete vybrať aj výberom položky **Startup** → **First Boot Device**. Potom podľa pokynov na obrazovke vyberte prvé zavádzacie zariadenie v rámci tejto skupiny. Počítač sa najprv pokúsi spustiť z prvého zavádzacieho zariadenia a potom podľa poradia priority spustenia nastaveného v predchádzajúcom kroku.
5. Stlačením klávesu F10 alebo kombinácie klávesov Fn+F10 uložte zmeny a ukončite program.

## Výber dočasného zavádzacieho zariadenia

**Poznámka:** Nie všetky disky a ukladacie jednotky sú spúšťacie.

1. V závislosti od typu ukladacieho zariadenia použite jeden z nasledujúcich postupov:
  - Ak je ukladacie zariadenie interné, prejdite na krok 2.
  - Ak je ukladacím zariadením disk, zapnite počítač, ak nie je zapnutý. Potom vložte disk do optickej jednotky.
  - Ak je ukladacím zariadením externé zariadenie iné ako disk, ukladacie zariadenie pripojte k počítaču.
2. Reštartujte počítač. Keď sa zobrazí obrazovka s logom, stlačte kláves F12 alebo kombináciu klávesov Fn+F12.
3. Vyberte požadované ukladacie zariadenie a stlačte kláves Enter.

Ak chcete natrvalo zmeniť poradie priority spustenia, v ponuke Startup Device Menu vyberte položku **Enter Setup** a stlačením klávesu Enter prejdite do ponuky systému BIOS.

---

## Zapnutie alebo vypnutie funkcie zisťovania zmeny konfigurácie

Ak zapnete zisťovanie zmeny konfigurácie a test POST zistí zmeny konfigurácie niektorých hardvérových zariadení (ako sú napríklad ukladacie jednotky alebo pamäťové moduly), pri zapnutí počítača sa zobrazí chybové hlásenie.

Ak chcete zapnúť alebo vypnúť funkciu zisťovania zmeny konfigurácie:

1. Reštartujte počítač. Keď sa zobrazí obrazovka s logom, stlačte kláves F1 alebo kombináciu klávesov Fn+F1.
2. Vyberte **Security → Configuration Change Detection** a stlačte Enter.
3. Podľa potreby funkciu zapnite alebo vypnite.
4. Stlačením klávesu F10 alebo kombinácie klávesov Fn+F10 uložte zmeny a ukončíte program.

Ak chcete obísť chybové hlásenie a prihlásiť sa do operačného systému, stlačte kláves F2 alebo kombináciu klávesov Fn+F2. Ak chcete odstrániť chybové hlásenie, prejdite do ponuky systému BIOS, vykonajte uloženie a ukončíte program.

---

## Zapnutie alebo vypnutie funkcie automatického zapnutia

Položka Automatic Power On v systéme UEFI BIOS poskytuje rôzne možnosti automatického spustenia počítača.

Ak chcete zapnúť alebo vypnúť funkciu automatického zapnutia:

1. Reštartujte počítač. Keď sa zobrazí obrazovka s logom, stlačte kláves F1 alebo kombináciu klávesov Fn+F1.
2. Stlačte **Power → Automatic Power On** a potom stlačte Enter.
3. Vyberte požadovanú funkciu a stlačte kláves Enter.
4. Podľa potreby funkciu zapnite alebo vypnite.
5. Stlačením klávesu F10 alebo kombinácie klávesov Fn+F10 uložte zmeny a ukončíte program.

---

## Zapnutie alebo vypnutie funkcie inteligentného zapnutia (pri vybratých modeloch)

Uistite sa, že klávesnica je pripojená ku konektoru USB, ktorý podporuje funkciu inteligentného zapnutia. Keď zapnete funkciu inteligentného zapnutia, počítač môžete zapnúť alebo prebudiť z režimu dlhodobého spánku stlačením kombinácie klávesov Alt+P.

Ak chcete zapnúť alebo vypnúť funkciu inteligentného zapnutia:

1. Reštartujte počítač. Keď sa zobrazí obrazovka s logom, stlačte kláves F1 alebo kombináciu klávesov Fn+F1.
2. Stlačte možnosť **Power** → **Smart Power On** a potom stlačte Enter.
3. Podľa potreby funkciu zapnite alebo vypnite.
4. Stlačením klávesu F10 alebo kombinácie klávesov Fn+F10 uložte zmeny a ukončite program.

---

## Zapnutie alebo vypnutie režimu kompatibility so stavom LPS podľa smernice ErP

Počítače Lenovo spĺňajú požiadavky na ekodizajn smernice ErP Lot 3. Ďalšie informácie nájdete na adrese:

<https://www.lenovo.com/us/en/compliance/eco-declaration>

Môžete zapnúť režim kompatibility so stavom LPS podľa smernice ErP, aby ste znížili spotrebu elektrickej energie, keď je počítač vypnutý alebo v režime spánku.

Ak chcete zapnúť alebo vypnúť režim kompatibility so stavom LPS podľa smernice ErP:

1. Reštartujte počítač. Keď sa zobrazí obrazovka s logom, stlačte kláves F1 alebo kombináciu klávesov Fn+F1.
2. Vyberte **Power** → **Enhanced Power Saving Mode** a stlačte Enter.
3. Podľa toho, či chcete vybrať položku **Enabled** alebo **Disabled**, použite jeden z nasledujúcich postupov:
  - Ak vyberiete položku **Enabled**, stlačte kláves Enter. Potom vyberte **Power** → **Automatic Power On** a stlačte kláves Enter. Skontrolujte, či sa funkcia Wake on LAN automaticky vypne. Ak nie, vypnite ju.
  - Ak vyberiete položku **Disabled**, stlačte kláves Enter. Potom prejdite na nasledujúci krok.
4. Stlačením klávesu F10 alebo kombinácie klávesov Fn+F10 uložte zmeny a ukončite program.

Keď je zapnutý režim kompatibility so stavom LPS podľa smernice ErP, počítač môžete prebudiť jedným z nasledujúcich spôsobov:

- Stlačte tlačidlo napájania.
- Zapnite funkciu prebudenia pri alarme (Wake Up on Alarm), aby sa počítač prebudil v nastavenom čase.

V rámci súladu s požiadavkou smernice ErP na režim vypnutia je potrebné vypnúť funkciu rýchleho spustenia.

1. Prejdite na položku **Ovládací panel** a nastavte typ jeho zobrazenia na veľké ikony alebo malé ikony.
2. Kliknite na položky **Možnosti napájania** → **Vybrať akcie pre tlačidlá napájania** → **Zmeniť momentálne nedostupné nastavenia**.



3. V zozname **Nastavenie vypnutia** zrušte začiarknutie možnosti **Zapnúť rýchle spustenie** (odporúča sa).

---

## Zmena režimu výkonu funkcie ITS

Zmenou režimu výkonu funkcie ITS máte možnosť upraviť akustické a tepelné vlastnosti svojho počítača. K dispozícii sú tri možnosti:

- **Balance mode:** Počítač pracuje s vyváženou hlučnosťou a lepším výkonom.
- **Performance mode** (predvolené nastavenie): Počítač pracuje pri najlepšom výkone s bežnou úrovňou hluku.

**Poznámka:** Pojem „najlepší“ sa vzťahuje len na najlepší účinok spomedzi rôznych nastavení samotného výrobku.

- **Full Speed:** Všetky ventilátory v počítači sú v prevádzke pri plnej rýchlosti.

Zmena režimu výkonu funkcie ITS:

1. Reštartujte počítač. Keď sa zobrazí obrazovka s logom, stlačte kláves F1 alebo kombináciu klávesov Fn+F1.
2. Vyberte položky **Power → Intelligent Cooling** a potom stlačte Enter.
3. Zvoľte možnosť **Performance Mode** a stlačte Enter.
4. Nastavte si ľubovoľný režim výkonu.
5. Stlačením klávesu F10 alebo kombinácie klávesov Fn+F10 uložte zmeny a ukončíte program.

---

## Zmena nastavení systému BIOS pred inštaláciou nového operačného systému

Nastavenia systému BIOS sa líšia podľa operačného systému. Pred inštaláciou nového operačného systému zmeňte nastavenia systému BIOS.

Microsoft neustále aktualizuje operačný systém Windows. Pred inštaláciou konkrétnej verzie systému Windows skontrolujte zoznam kompatibility verzie systému Windows. Podrobné informácie sú k dispozícii na adrese:

<https://support.lenovo.com/us/en/solutions/windows-support>

Ak chcete zmeniť nastavenia systému BIOS:

1. Reštartujte počítač. Keď sa zobrazí obrazovka s logom, stlačte kláves F1 alebo kombináciu klávesov Fn+F1.
2. Z hlavného rozhrania vyberte položky **Security → Secure Boot** a stlačte kláves Enter.
3. V závislosti od operačného systému, ktorý budete inštalovať, použite jeden z týchto postupov:
  - Ak chcete nainštalovať operačný systém Windows, ktorý podporuje funkciu Secure Boot, vyberte položku **Enabled** v prípade funkcie **Secure Boot**.
  - Ak chcete nainštalovať operačný systém, ktorý nepodporuje funkciu Secure Boot, ako sú niektoré operačné systémy Linux, vyberte pre funkciu **Secure Boot** položku **Disabled**.
4. Stlačením klávesu F10 alebo kombinácie klávesov Fn+F10 uložte zmeny a ukončíte program.

---

## Aktualizácia systému UEFI BIOS

Keď nainštalujete nový program, ovládač zariadenia alebo hardvérový komponent, môže sa vyžadovať aktualizácia systému UEFI BIOS. Aktualizáciu systému BIOS môžete vykonať z operačného systému alebo disku s aktualizáciou (podporované len pri vybraných modeloch).

Jedným z nasledujúcich spôsobov prevezmite a nainštalujte najnovší aktualizčný balík systému UEFI BIOS:

- Prostredníctvom aplikácie Vantage:
  - Otvorte aplikáciu Vantage a skontrolujte dostupné balíky aktualizácií. Ak je k dispozícii najnovší balík aktualizácií systému UEFI BIOS, podľa pokynov na obrazovke ho prevezmite a nainštalujte.
- Z webovej lokality podpory spoločnosti Lenovo:
  1. Prejdite na adresu <https://pcsupport.lenovo.com>.
  2. Prevezmite ovládač na aktualizáciu systému BIOS – verziu pre operačný systém alebo verziu vo forme obrazu ISO, ktorý slúži na vytvorenie disku s aktualizáciou. Potom prevezmite pokyny na inštaláciu pre ovládač na aktualizáciu systému BIOS, ktorý ste prevzali.
  3. Pokyny na inštaláciu si vytlačte a podľa nich aktualizujte systém BIOS.

---

## Obnova po zlyhaní aktualizácie systému BIOS

1. Z jednotiek vyberte všetky médiá a vypnite pripojené zariadenia.
2. Vložte disk s aktualizáciou systému BIOS do optickej jednotky a potom vypnite počítač.
3. Odpojte všetky napájacie káble od elektrických zásuviek. Potom odstráňte všetky súčasti, ktoré bránia prístupu k mostíku na vymazanie/obnovu CMOS.
4. Presuňte mostík zo štandardnej pozície do pozície údržby.
5. Znovu zapojte napájacie káble počítača a monitora do elektrických zásuviek.
6. Zapnite počítač aj monitor. Keď počítač zapípa, proces obnovenia sa začína.
7. Po dokončení procesu obnovenia sa počítač automaticky vypne.

**Poznámka:** Proces obnovy bude trvať dve až tri minúty v závislosti od modelu počítača.

8. Odpojte všetky napájacie káble od elektrických zásuviek.
9. Mostík presuňte späť do štandardnej polohy.
10. Znova namontujte všetky súčasti, ktoré ste odmontovali. Potom znova pripojte napájacie káble počítača a monitora k elektrickým zásuvkám.
11. Zapnite počítač aj monitor. Keď sa zobrazí obrazovka s logom, stlačte kláves F1 alebo kombináciu klávesov Fn+F1.
12. Ak chcete zabrániť strate údajov, obnovte nastavenia systému BIOS zodpovedajúce skoršiemu bodu v čase.

---

## Vymazať CMOS

1. Z jednotiek odmontujte všetky médiá a vypnite všetky pripojené zariadenia a počítač.
2. Odpojte všetky napájacie káble od elektrických zásuviek. Potom odstráňte všetky súčasti, ktoré bránia prístupu k mostíku na vymazanie/obnovu CMOS.
3. Presuňte mostík zo štandardnej pozície do pozície údržby.
4. Znovu zapojte napájacie káble počítača a monitora do elektrických zásuviek.
5. Zapnite počítač aj monitor. Keď počítač zapípa, počkajte približne 10 sekúnd.
6. Vypnite počítač stlačením a podržaním tlačidla napájania približne na štyri sekundy.

7. Odpojte všetky napájacie káble od elektrických zásuviek.
8. Mostík presuňte späť do štandardnej polohy.
9. Znova namontujte všetky súčasti, ktoré ste odmontovali. Potom znova pripojte napájacie káble počítača a monitora k elektrickým zásuvkám.
10. Zapnite počítač aj monitor. Keď sa zobrazí obrazovka s logom, stlačte kláves F1 alebo kombináciu klávesov Fn+F1.
11. Ak chcete zabrániť strate údajov, obnovte nastavenia systému BIOS zodpovedajúce skoršiemu bodu v čase.



---

## Kapitola 6. Diagnostika

Diagnostické riešenia umožňujú testovať hardvérové komponenty a hlásiť nastavenia riadené operačným systémom, ktoré narúšajú správne fungovanie počítača.

---

### Diagnostické nástroje od spoločnosti Lenovo

Informácie o diagnostických nástrojoch Lenovo nájdete v:  
<https://pcsupport.lenovo.com/lenovodiagnosicsolutions>

---

### Použite aplikáciu Vantage

V počítači je predinštalovaná aplikácia Vantage. Diagnostika problémov s aplikáciou Vantage:

1. Do vyhľadávacieho poľa systému Windows zadajte výraz Vantage a stlačte kláves Enter.
2. Postupujte podľa pokynov na obrazovke a spustite kontrolu hardvéru.

Ak problém neviete izolovať a opraviť ani po spustení aplikácie Vantage, uložte a vytlačte súbory denníka, ktoré program vytvoril. Tieto súbory denníka možno budete potrebovať, keď budete hovoriť so zástupcom technickej podpory spoločnosti Lenovo.



---

## Kapitola 7. Výmena dielcov CRU

Dielce vymeniteľné zákazníkom (CRU) sú dielce, ktoré môže zákazník sám vymieňať. Počítače Lenovo obsahujú nasledujúce typy dielcov CRU:

- **Dielce CRU inštalovateľné zákazníkom:** Ide o dielce, ktoré si zákazník môže jednoducho vymeniť sám alebo tím za poplatok môže poveriť vyškoleného servisného technika.
- **Dielce CRU s voliteľným servisom:** Ide o dielce, na ktorých výmenu potrebuje zákazník väčšie zručnosti. Vyškolení servisní technici môžu zabezpečiť službu výmeny súčastí v rámci záruky, ktorá sa vzťahuje na zariadenie zákazníka.

Ak sa rozhodnete pre inštaláciu dielcov CRU, spoločnosť Lenovo vám dodá príslušné dielce CRU. Informácie o dielcoch CRU a ich výmene sa dodávajú spolu s produktom a spoločnosť Lenovo ich na požiadanie dá kedykoľvek k dispozícii. Spoločnosť Lenovo od vás môže žiadať vrátenie chybného dielca nahradeného dielcom CRU. Ak sa vyžaduje vrátenie dielca: 1) k náhradnému dielcu CRU budú priložené pokyny na vrátenie, predplatená sprievodka a prepravný obal a 2) náhradný dielec CRU môže byť účtovaný, ak spoločnosti Lenovo nebude doručený chybný dielec do tridsiatich (30) dní od prijatia náhradného dielca CRU. Podrobné informácie nájdete v dokumentácii o obmedzenej záruke spoločnosti Lenovo na adrese:

[https://www.lenovo.com/warranty/llw\\_02](https://www.lenovo.com/warranty/llw_02)

---

### Zoznam dielcov CRU

Toto je zoznam dielcov CRU počítača.

#### Dielce CRU inštalovateľné zákazníkom

- Stojan počítača\*
- Klávesnica\*
- Myš\*
- Napájací kábel
- Základňa konferenčných hovorov\*
- Kábel USB-C až USB-C pre základňu konferenčných hovorov\*
- Napájací kábel pre základňu konferenčných hovorov\*
- 65 W napájací adaptér pre základňu konferenčných hovorov\*

\* pri vybratých modeloch

---

### Odstránenie alebo výmena dielcov CRU

Táto časť obsahuje pokyny na demontáž alebo výmenu dielcov CRU.

#### Stojan počítača

##### Nevyhnutá podmienka

Skôr než začnete, prečítajte si časť *Všeobecné poznámky o bezpečnosti a súlade s predpismi* a vytlačte si nasledujúce pokyny.

Ak chcete získať prístup, postupujte takto:

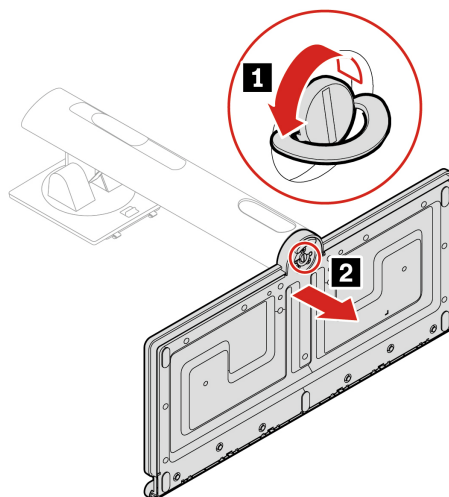
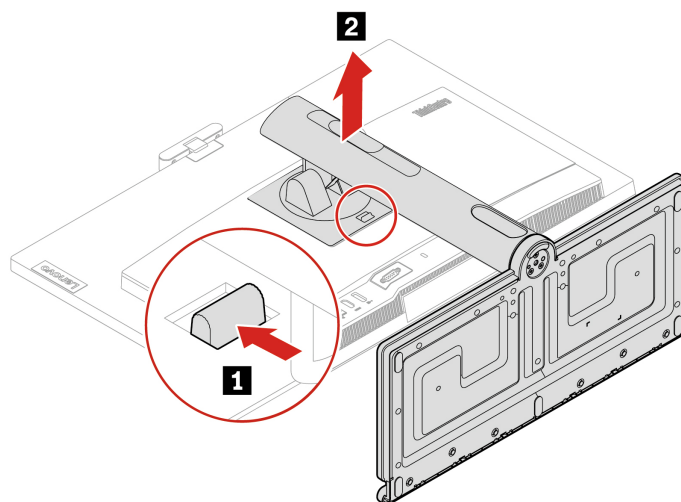
1. Vypnite počítač a odpojte všetky pripojené zariadenia a káble.
2. Odpojte počítač od zdroja napájania a všetkých pripojených káblov.
3. Umiestnite na stôl alebo iný rovný povrch mäkký uterák alebo látku. Uchopte počítač za strany a jemne ho položte tak, aby bola obrazovka obrátená smerom k povrchu a kryt počítača bol otočený smerom nahor.

### Postup výmeny

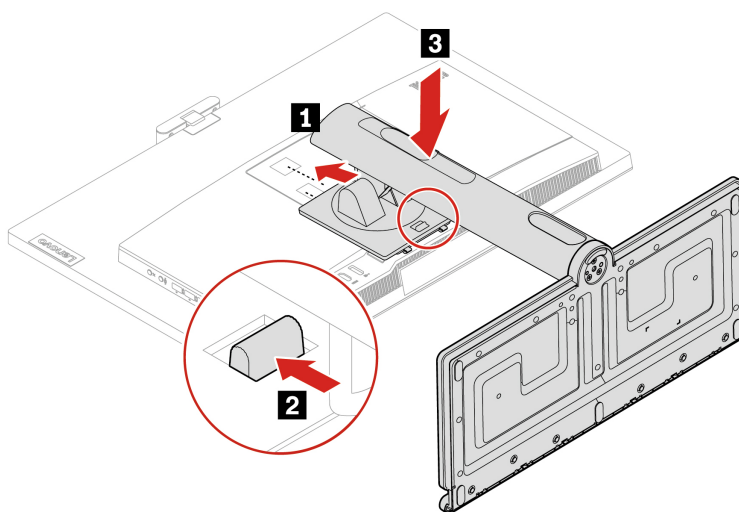
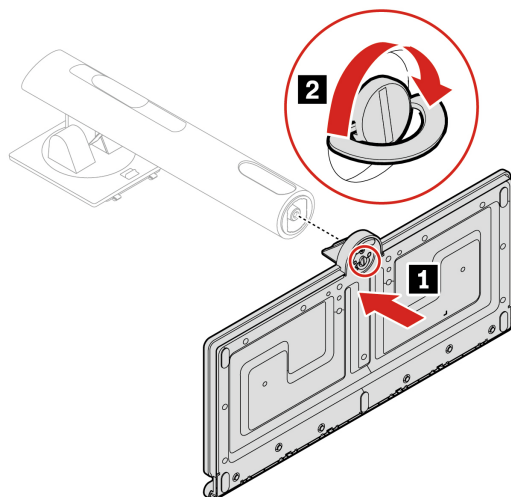
**Poznámka:** Niektoré modely počítačov sa nemusia dodávať so stojanom počítača. V takom prípade najprv odstráňte mylar nad otvorom stojana počítača, aby ste mohli nainštalovať nový stojan počítača.

Stojan počítača vymeňte podľa príslušného postupu v závislosti od stojana počítača.

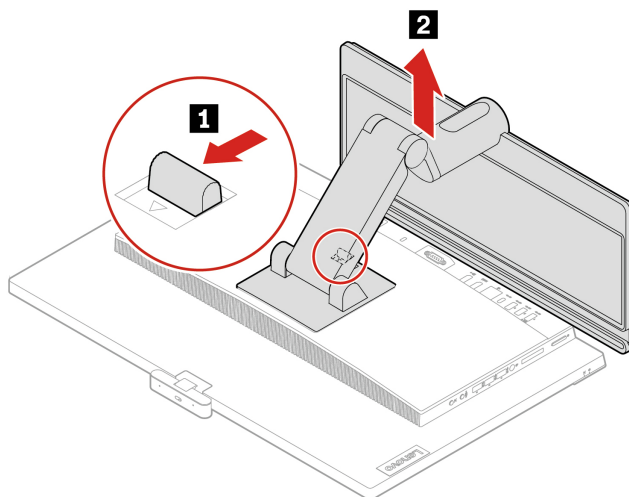
- Plne funkčný stojan monitora

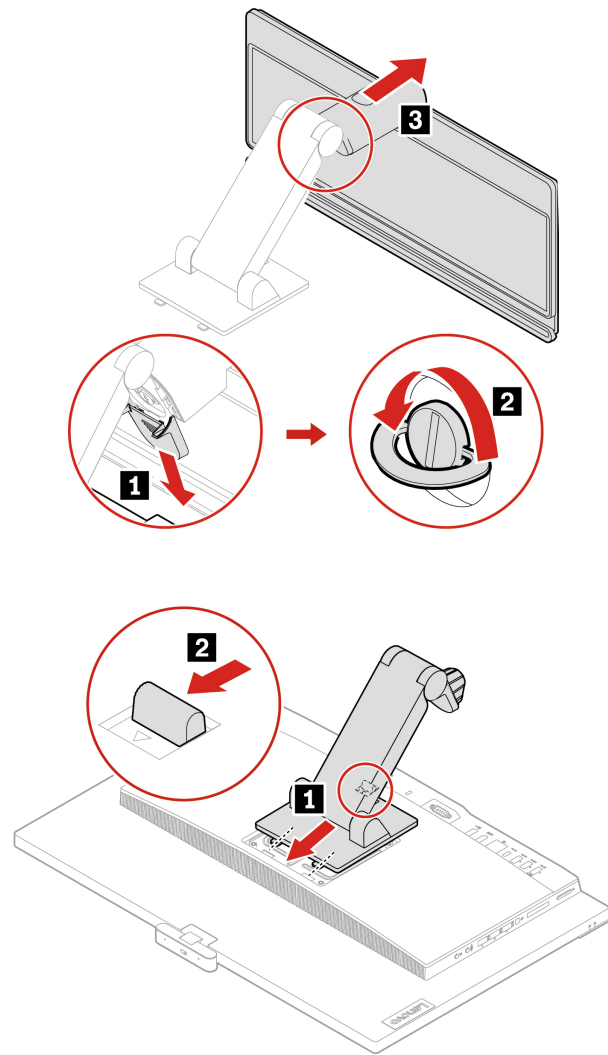


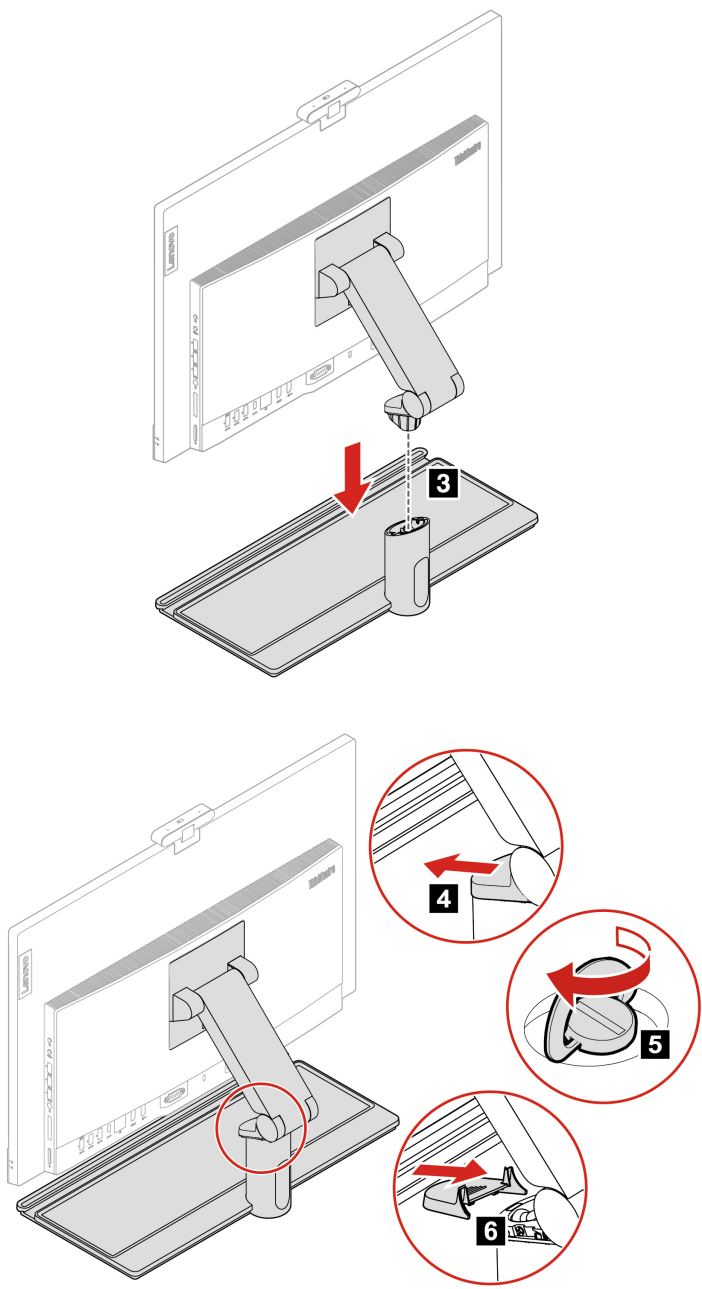




- Stojan UltraFlex V









---

## Kapitola 8. Pomoc a podpora

---

### Svojpomocné zdroje

Ak chcete získať ďalšie informácie o počítači a riešení problémov použite nasledujúce svojpomocné zdroje.

Zdroje informácií	Ako získať prístup?
Riešenie problémov a najčastejšie otázky	<ul style="list-style-type: none"><li>• <a href="https://www.lenovo.com/tips">https://www.lenovo.com/tips</a></li><li>• <a href="https://forums.lenovo.com">https://forums.lenovo.com</a></li></ul>
Informácie o zjednodušení ovládania	<a href="https://www.lenovo.com/accessibility">https://www.lenovo.com/accessibility</a>
Vynulovanie alebo obnovenie nastavení systému Windows	<ul style="list-style-type: none"><li>• Použiť možnosti obnovy od spoločnosti Lenovo.<ol style="list-style-type: none"><li>1. Prejdite na stránku <a href="https://support.lenovo.com/HowToCreateLenovoRecovery">https://support.lenovo.com/HowToCreateLenovoRecovery</a>.</li><li>2. Postupujte podľa pokynov na obrazovke.</li></ol></li><li>• Použiť možnosti obnovenia v systéme Windows.<ol style="list-style-type: none"><li>1. Prejdite na adresu <a href="https://pcsupport.lenovo.com">https://pcsupport.lenovo.com</a>.</li><li>2. Zistite svoj počítač alebo vyberte model svojho počítača ručne.</li><li>3. Prejdite do ponuky riešenia problémov, aby ste diagnostikovali operačný systém a získali pokyny na obnovenie.</li></ol></li></ul>
Aplikáciu Vantage použite na: <ul style="list-style-type: none"><li>• Konfigurovanie nastavení zariadení,</li><li>• Prevzatie a inštaláciu aktualizácií systému UEFI BIOS, ovládačov a firmvéru,</li><li>• Zabezpečenie počítača pred vonkajšími hrozbami,</li><li>• Diagnostiku problémov s hardvérom,</li><li>• Kontrolu stavu záruky počítača,</li><li>• Zobraziť <i>Používateľskú príručku</i> a užitočné články.</li></ul>	Do poľa vyhľadávania systému Windows zadajte text Vantage.
<b>Poznámka:</b> Dostupné funkcie sa líšia v závislosti od modelu počítača.	
Produktová dokumentácia: <ul style="list-style-type: none"><li>• <i>Príručka o bezpečnosti a zárukách</i></li><li>• <i>Všeobecné poznámky o bezpečnosti a súlade s predpismi</i></li><li>• <i>Príručka o nastavení</i></li><li>• Táto <i>Používateľská príručka</i></li><li>• <i>Regulačné vyhlásenie</i></li></ul>	Prejdite na adresu <a href="https://pcsupport.lenovo.com">https://pcsupport.lenovo.com</a> . Potom podľa pokynov na obrazovke odfiltrujte požadovanú dokumentáciu.

---

Zdroje informácií	Ako získať prístup?
<p>Na webovej lokalite podpory spoločnosti Lenovo sa nachádzajú najnovšie informácie o technickej podpore týchto typov:</p> <ul style="list-style-type: none"> <li>• Ovládače a softvér</li> <li>• Diagnostické riešenia</li> <li>• Záruka na produkty a záručný servis</li> <li>• Podrobnosti o produktoch a dielcoch</li> <li>• Databáza vedomostí a najčastejšie otázky</li> </ul>	<p><a href="https://pcsupport.lenovo.com">https://pcsupport.lenovo.com</a></p>
<p>Informácie pomocníka systému Windows</p>	<ul style="list-style-type: none"> <li>• Do vyhľadávacieho poľa systému Windows zadajte výraz Získať pomoc alebo Tipy a stlačte kláves Enter.</li> <li>• Použite službu Windows Search alebo osobnú asistentku Cortana®.</li> <li>• Webová lokalita technickej podpory spoločnosti Microsoft: <a href="https://support.microsoft.com">https://support.microsoft.com</a></li> </ul>

## Kontaktovanie spoločnosti Lenovo

Ak nedokážete problém vyriešiť a potrebujete pomoc, požiadajte o pomoc centrum podpory zákazníkov spoločnosti Lenovo.

## Skôr než budete kontaktovať spoločnosť Lenovo

Pred kontaktovaním spoločnosti Lenovo si pripravte tieto údaje:

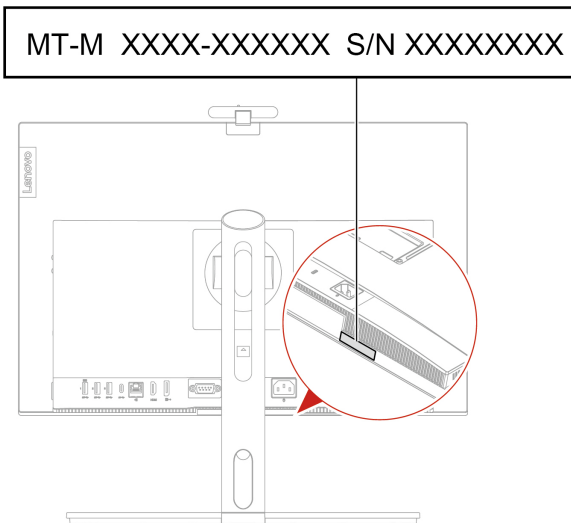
### 1. Zaznamenanie príznakov a podrobností problému:

- V čom spočíva problém? Ide o trvalý problém alebo sa problém vyskytuje iba občas?
- Zobrazuje sa nejaké chybové hlásenie alebo kód chyby?
- Aký operačný systém používate? Ktorú verziu?
- Ktoré softvérové aplikácie boli spustené, keď sa vyskytol daný problém?
- Možno problém reprodukovat? Ak áno, ako?

### 2. Zaznamenanie informácií o systéme:

- Názov produktu
- Typ a sériové číslo zariadenia

Na nasledujúcom obrázku vidno umiestnenie štítku s informáciami o type počítača a sériovom čísle.



## Centrum podpory zákazníkov spoločnosti Lenovo

Počas záručnej lehoty môžete o pomoc požiadať centrum podpory zákazníkov spoločnosti Lenovo.

### Telefónne čísla

Zoznam telefónnych čísel podpory spoločnosti Lenovo pre svoju krajinu alebo región nájdete na adrese:

<https://pcsupport.lenovo.com/supportphonenumberlist>

**Poznámka:** Telefónne čísla môžu byť zmenené bez predchádzajúceho upozornenia. Ak číslo pre vašu krajinu alebo región nie je uvedené, spojte sa s distribútorom značky Lenovo alebo s obchodným zástupcom spoločnosti Lenovo.

### Služby dostupné počas záručnej lehoty

- Zistenie problému – Kvalifikovaný personál vám pomôže diagnostikovať problém a ponúkne vám možné spôsoby jeho odstránenia.
- Oprava hardvéru Lenovo – Ak je problém spôsobený hardvérom Lenovo v záručnej lehote, kvalifikovaný servisný personál vykoná opravu.
- Riadenie technických zmien – Občas je po kúpe produktu potrebné vykonať jeho zmeny. Spoločnosť Lenovo alebo váš predajca, ak je autorizovaný spoločnosťou Lenovo, vykoná vybrané technické modifikácie (EC), ktoré sa vzťahujú na váš dostupný hardvér.

### Nezahrnuté služby

- Výmena alebo používanie dielcov, ktoré neboli vyrobené spoločnosťou Lenovo alebo pre ňu, alebo dielcov, na ktoré sa nevzťahuje záruka
- Identifikácia zdrojov softvérových problémov
- Konfigurácia systému UEFI BIOS ako súčasť inštalácie alebo aktualizácie
- Zmien, úprav alebo aktualizácií ovládačov zariadení
- Inštaláciu a údržbu sieťových operačných systémov (NOS)
- Inštalácia a údržba programov

Podmienky obmedzenej záruky spoločnosti Lenovo, ktorá sa vzťahuje na váš hardvérový produkt Lenovo, nájdete v *Príručke o bezpečnosti a zárukách* dodanej s počítačom.

---

## Nákup ďalších služieb

Počas záručnej lehoty a aj po jej skončení môžete zakúpiť ďalšie služby od spoločnosti Lenovo na adrese:

<https://pcsupport.lenovo.com/warrantyupgrade>

Dostupnosť a názvy služieb sa môžu v rôznych krajinách alebo regiónoch líšiť.



---

## Príloha A. Informácie o súlade s normami

Ak chcete získať ďalšie informácie o súlade s normami, pozrite si vyhlásenie *Regulačné vyhlásenie* na adrese <https://pcsupport.lenovo.com> a *Všeobecné poznámky o bezpečnosti a súlade s predpismi* na adrese [https://pcsupport.lenovo.com/docs/generic\\_notices](https://pcsupport.lenovo.com/docs/generic_notices).

---

### Informácie o certifikácii

Názov produktu	Typy počítačov
ThinkCentre M90a Gen 3	11VF, 11VG, 11VH a 11VJ
ThinkCentre M90a Pro Gen3	11VA, 11VB, 11VC a 11VD

Ďalšie informácie o súlade vášho produktu s normami sú dostupné na adrese <https://www.lenovo.com/compliance>.

---

### Prevádzkové prostredie

#### Maximálna nadmorská výška (bez hermetizácie)

- V prevádzke: 0 m až 3 048 m
- Skladovanie: 0 m až 12 192 m

#### Teplota

- V prevádzke: 5 °C až 35 °C
- Ukladací priestor:
  - Bežné stolné počítače: -40 °C až 60 °C
  - Univerzálne stolné počítače: -20 °C až 60 °C

#### Relatívna vlhkosť

- Prevádzka: 20 % až 80 % (bez kondenzácie)
- Skladovanie: 10 % až 90 % (bez kondenzácie)



---

## Príloha B. Poznámky a ochranné známky

### Poznámky

Spoločnosť Lenovo nemusí ponúkať produkty, služby alebo komponenty uvedené v tomto dokumente vo všetkých krajinách. Informácie o produktoch a službách dostupných vo vašej krajine získate od miestneho zástupcu spoločnosti Lenovo. Žiaden odkaz na produkt, program alebo službu spoločnosti Lenovo nie je mienený tak, že by vyjadroval alebo naznačoval, že možno použiť len tento produkt, program alebo službu spoločnosti Lenovo. Namiesto nich sa môže použiť ľubovoľný funkčne ekvivalentný produkt, program alebo služba, ktoré neporušujú žiadne intelektuálne vlastnícke právo spoločnosti Lenovo. Používateľ však zodpovedá za to, aby zhodnotil a overil používanie takéhoto produktu, programu alebo služby.

Spoločnosť Lenovo môže vlastniť patenty alebo patenty v schvaľovacom konaní pokrývajúce predmetné záležitosti opísané v tomto dokumente. Text tohto dokumentu vám neudeľuje žiadne licencie na tieto patenty. Požiadavky na licencie môžete zaslať písomne na adresu:

*Lenovo (United States), Inc.  
8001 Development Drive  
Morrisville, NC 27560  
U.S.A.  
Attention: Lenovo Director of Licensing*

SPOLOČNOSŤ LENOVO POSKYTUJE TÚTO PUBLIKÁCIU „TAK AKO JE“, BEZ AKÝCHKOLVEK VÝSLOVNÝCH ALEBO MLČKY PREDPOKLADANÝCH ZÁRUK, VRÁTANE, ALE BEZ OBMEDZENIA NA MLČKY PREDPOKLADANÉ ZÁRUKY NEPORUŠENIA PRÁV, OBCHODOVATEĽNOSTI ALEBO VHODNOSTI NA KONKRÉTNY ÚČEL. Niektoré jurisdikcie nepovoľujú zrieknutie sa výslovných ani mlčky predpokladaných záruk v určitých operáciách, preto sa na vás toto vyhlásenie nemusí vzťahovať.

Tieto informácie sa periodicky menia; tieto zmeny budú začlenené do nových vydaní publikácie. S cieľom poskytovať lepší servis si spoločnosť Lenovo vyhradzuje právo vylepšovať alebo meniť produkty a softvérové programy opísané v príručkách dodaných s počítačom a obsah príručiek kedykoľvek bez predchádzajúceho upozornenia.

Softvérové rozhranie a konfigurácie funkcií a hardvéru opísané v príručkách dodávaných s počítačom sa nemusia presne zhodovať so skutočnou konfiguráciou zakúpeného počítača. Informácie o konfigurácii produktu nájdete v príslušnej zmluve (ak existuje) alebo v zozname balenia produktu alebo sa obráťte na distribútora zaisťujúceho predaj produktu. Spoločnosť Lenovo môže použiť alebo distribuovať ľubovoľné vami poskytnuté informácie vhodne zvoleným spôsobom bez toho, aby jej voči vám vznikli akékoľvek záväzky.

Produkty opísané v tomto dokumente nie sú určené na používanie ako implantáty alebo iné prístroje nahrádzajúce životné funkcie, kde by nesprávnou činnosťou mohlo dôjsť k poraneniu alebo smrti osôb. Informácie uvedené v tomto dokumente neovplyvňujú ani nemenia špecifikácie alebo záruky na produkty spoločnosti Lenovo. Tento dokument neslúži ako vyjadrená alebo mlčky predpokladaná licencia alebo odškodnenie podľa práv duševného vlastníctva spoločnosti Lenovo alebo tretích strán. Všetky informácie v tomto dokumente boli získané v špecifických prostrediach a slúžia ako ilustrácia. Výsledky získané v iných prevádzkových prostrediach sa môžu líšiť.

Spoločnosť Lenovo môže použiť alebo distribuovať ľubovoľné vami poskytnuté informácie vhodne zvoleným spôsobom bez toho, aby jej voči vám vznikli akékoľvek záväzky.

Ľubovoľné odkazy na webové lokality iných spoločností ako Lenovo sú uvedené len ako doplňujúce informácie a v žiadnom prípade neslúžia ako súhlas s obsahom týchto stránok. Materiály na týchto webových lokalitách nie sú súčasťou materiálov tohto produktu Lenovo a ich použitie je na vaše vlastné riziko.

Akékoľvek tu uvedené údaje o výkone, boli získané v kontrolovanom prostredí. Preto sa môžu výsledky získané v iných prevádzkových prostrediach výrazne líšiť. Niektoré merania boli vykonané v systémoch vývojovej úrovne a nie je žiadna záruka, že tieto merania budú rovnaké vo všeobecne dostupných systémoch. Okrem toho, niektoré hodnoty mohli byť odhadnuté extrapoláciou. Aktuálne výsledky sa môžu líšiť. Používatelia tohto dokumentu by si mali overiť príslušné údaje pre ich konkrétne prostredie.

Tento dokument je chránený autorskými právami spoločnosti Lenovo a nevzťahuje sa naň žiadna licencia open-source ani žiadne zmluvy systému Linux, ktoré môžu byť súčasťou softvéru dodávaného s týmto produktom. Lenovo môže tento dokument kedykoľvek aktualizovať bez predchádzajúceho upozornenia.

Ak chcete získať najnovšie informácie alebo máte akékoľvek otázky alebo poznámky, navštívte webovú lokalitu spoločnosti Lenovo:

<https://pcsupport.lenovo.com>

### **Ochranné známky**

LENOVO, logo LENOVO, THINKCENTRE a logo THINKCENTRE sú ochranné známky spoločnosti Lenovo. Intel a Thunderbolt sú ochranné známky spoločnosti Intel Corporation alebo jej dcérskych spoločností v USA a ďalších krajinách. Microsoft, Windows a Cortana sú ochranné známky skupiny spoločností Microsoft. DisplayPort a VESA sú ochranné známky asociácie Video Electronics Standards Association. Termíny HDMI a HDMI High-Definition Multimedia Interface sú ochranné známky alebo registrované ochranné známky spoločnosti HDMI Licensing LLC v USA a ďalších krajinách. Wi-Fi, Wi-Fi Alliance a Miracast sú registrované ochranné známky spoločnosti Wi-Fi Alliance. USB-C je registrovaná ochranná známka organizácie USB Implementers Forum. Všetky ostatné ochranné známky sú majetkom príslušných vlastníkov.



**Lenovo**