

# PHILIPS

## Slúchadlá

Séria 8000

TAH8506



# Používateľská príručka

Zaregistrujte svoj výrobok na adrese

[www.philips.com/support](http://www.philips.com/support)

# Obsah

---

1	Dôležité bezpečnostné pokyny	2
	Bezpečnosť pri počúvaní	2
	Všeobecné informácie	2

---

2	Slúchadlá na uši s funkciou Bluetooth	3
	Čo sa nachádza v škatuli	3
	Iné zariadenia	3
	Prehľad bezdrôtových slúchadiel s funkciou Bluetooth	4

---

3	Začíname	5
	Nabitie batérie	5
	Spárovanie slúchadiel s mobilným telefónom	5

---

4	Používanie slúchadiel	6
	Pripojenie slúchadiel k zariadeniu Bluetooth	6
	Správa hovorov a hudby	7

---

5	Technické údaje	8
---	-----------------	---

---

6	Upozornenie	9
	Vyhlásenie o zhode	9
	Likvidácia starého výrobku a batérie	9
	Vybratie integrovanej batérie	9
	Súlad s normami týkajúcimi sa elektromagnetických polí	9
	Informácie o životnom prostredí	10
	Oznámenie o zhode	10

---

7	Ochranné známky	11
---	-----------------	----

---

8	Často kladené otázky	12
---	----------------------	----

# 1 Dôležité bezpečnostné pokyny

## Bezpečnosť pri počúvaní



### Nebezpečenstvo

- Aby ste predišli poškodeniu sluchu, obmedzte počúvanie cez náhlavné slúchadlá pri vysokej hlasitosti a hlasitosť nastavte na bezpečnú úroveň. Čím vyššia hlasitosť, tým kratšia bezpečná doba počúvania.

Pri používaní náhlavných slúchadiel dbajte na dodržiavanie nasledovných pokynov.

- Počúvajte pri správnych úrovniach hlasitosti na primerané časové obdobie.
- Dávajte pozor, aby ste hlasitosť stále nezvyšovali podľa toho, ako sa váš sluch prispôbuje.
- Hlasitosť nezvyšujte tak vysoko, že nebudete počuť, čo sa okolo vás deje.
- V potenciálne nebezpečných situáciách by ste mali byť opatrní alebo dočasne prerušiť používanie.
- Nadmerný akustický tlak z náhlavných slúchadiel môže spôsobiť stratu sluchu.
- Používanie náhlavných slúchadiel založených na obidvoch ušiach sa neodporúča počas jazdy s motorovým vozidlom, čo môže byť v niektorých oblastiach protizákonné.
- Z bezpečnostných dôvodov sa počas premávky alebo v potenciálne nebezpečných prostrediach vyhýbajte rozptylovaniu hudbou alebo telefonickými hovormi.

## Všeobecné informácie

Zabránenie poškodeniu alebo nesprávnej funkčnosti:

### Upozornenie

- Náhlavné slúchadlá nevystavujte nadmernému teplu.
- Náhlavné slúchadlá nenechajte spadnúť.
- Náhlavné slúchadlá nesmú byť vystavené kvapkajúcej alebo striekajúcej vode. (Pozrite si stupeň ochrany krytom IP konkrétneho výrobku)
- Zabráňte ponoreniu náhlavných slúchadiel do vody.
- Náhlavné slúchadlá nenabíjajte, keď je konektor alebo zásuvka vlhká.
- Nepoužívajte žiadne čistiace prostriedky na báze alkoholu, čpavku, benzénu ani abrazívne čistiace prostriedky.
- Ak je potrebné výrobok vyčistiť, použite mäkkú handričku a v prípade potrebu ju mierne navlhčite vodou alebo slabým mydlovým roztokom.
- Vstavaná batéria sa nesmie vystavovať nadmernému teplu, ako napríklad snečné žiarenie, oheň a podobne.
- Pri nesprávnej výmene batérie hrozí nebezpečenstvo výbuchu. Batériu vymeňte iba za rovnaký alebo rovnocenný typ.
- Kryt nabíjacieho slotu musí byť zatvorený, aby sa dosiahol stanovený stupeň ochrany krytom IP.
- Likvidácia batérie jej odhodením do ohňa, v horúcej rúre alebo mechanickým rozdrvením môže viesť k výbuchu.
- Ponechanie batérie v prostredí s veľmi vysokou teplotou môže viesť k výbuchu alebo vytečeniu horľavej kvapaliny alebo k úniku plynu.
- Vystavenie batérie extrémne nízkemu tlaku vzduchu môže viesť k výbuchu alebo vytečeniu horľavej kvapaliny alebo k úniku plynu.
- Pri výmene batérie za nesprávny typ hrozí nebezpečenstvo závažného poškodenia náhlavných slúchadiel a batérie, napríklad v prípade niektorých lítiových typov batérií).

Prevádzkové a skladovacie teploty a vlhkosť

- Výrobok skladujte na mieste, kde je teplota v rozmedzí od  $-20\text{ }^{\circ}\text{C}$  do  $50\text{ }^{\circ}\text{C}$  s relatívnou vlhkosťou až 90 %.
- Výrobok prevádzkujte na mieste, kde je teplota v rozmedzí od  $0\text{ }^{\circ}\text{C}$  do  $45\text{ }^{\circ}\text{C}$  s relatívnou vlhkosťou až 90 %.
- Výdrž batérie sa môže skrátiť v podmienkach s vysokou alebo nízkou teplotou.

## 2 Slúchadlá na uši s funkciou Bluetooth

Gratulujeme vám k vášmu nákupu a vítajte v Philips! Aby ste mohli plne využiť výhody podpory, ktorú spoločnosť Philips ponúka, zaregistrujte si svoj výrobok na [www.philips.com/support](http://www.philips.com/support). S týmito slúchadlami na uši od spoločnosti Philips môžete:

- Užívať pohodlné bezdrôtové hovory handsfree
- Užívať a ovládať hudbu bezdrôtovo
- Prepínať medzi hovormi a hudbou
- Vychutnávať si zrušenie hluku

---

### Čo obsahuje balenie



Slúchadlá Philips Bluetooth  
Philips TAH8506



Nabíjaci kábel USB (iba na nabíjanie)



Zvukový kábel



Adaptér do lietadla



Puzdro na nosenie



Spríevodca rýchlym spustením



Celková záruka



Leták s bezpečnostnými pokynmi

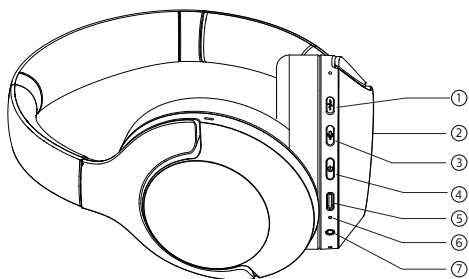
---

### Ďalšie zariadenia

Mobilný telefón alebo zariadenie (napr. Prenosný počítač, tablet, adaptéry Bluetooth, prehrávače MP3 atď.), ktoré podporuje Bluetooth a je kompatibilné s týmito náhlavnými slúchadlami (pozrite si časť „Technické parametre“ na strane 8).

---

## Prehľad bezdrôtových slúchadiel s funkciou Bluetooth



- ① Tlačidlo režimu ANC
- ② Dotyková obrazovka
- ③ Tlačidlo Hlasový asistent
- ④ Tlačidlo zapínania/vypínania
- ⑤ USB-C
- ⑥ LED indikátor
- ⑦ 2,5 mm audio konektor

# 3 Začíname

## Nabite batériu

### Poznámka

- Pred prvým použitím slúchadiel nabíjajte batériu po dobu 2 hodín, aby sa dosiahla optimálna kapacita a životnosť batérie.
- Aby nedošlo k poškodeniu, používajte pôvodný nabíjací kábel USB.
- Dokončíte hovor pred nabitím slúchadiel, pretože po pripojení slúchadiel k nabíjaniu sa tieto vypnú.

Pripojte dodaný nabíjací kábel USB k:


- Nabíjací slot USB typu C na slúchadlách a;
  - Nabíjací/USB port počítača.
- ↳ Počas nabíjania svieti LED indikátor bielou farbou a zhasne, keď sú slúchadlá úplne nabité.

### Tip

- Úplné nabitie zvyčajne trvá 2 hodiny.

## Spárujte slúchadlá s mobilným telefónom

Pred prvým použitím slúchadiel s mobilným telefónom musíte slúchadlá spárovať s mobilným telefónom. Úspešným spárovaním sa medzi slúchadlami a mobilným telefónom vytvorí jedinečné šifrované spojenie. V pamäti slúchadiel je uložených posledných 4 zariadení. Ak sa pokúsíte spárovať viac ako 4 zariadení, prvé spárované zariadenie sa nahradí novým.

- 1 Uistite sa, že sú slúchadlá úplne nabité a vypnuté.
- 2 Stlačte a podržte tlačidlo  na 5 sekúny, kým modrý a červený LED indikátor nebude striedavo blikáť.  
↳ Slúchadlá zostanú v režime párovania po dobu 5 minút.
- 3 Uistite sa, že je mobilný telefón zapnutý a že je aktivovaná jeho funkcia Bluetooth.
- 4 Spárujte slúchadlá s mobilným telefónom. Podrobné informácie nájdete v používateľskej príručke k mobilnému telefónu.

V nasledujúcom príklade sa uvádza postup spárovania slúchadiel s mobilným telefónom.

- ↳ Aktivujte si funkciu Bluetooth na svojom mobilnom telefóne a vyberte **Philips TAH8506**



Philips TAH8506

# 4 Používanie slúchadiel

## Pripojte slúchadlá k zariadeniu Bluetooth

- 1 Zapnite mobilný telefón/zariadenie Bluetooth.
- 2 Slúchadlá zapnete stlačením a podržaním tlačidla zapnutia/vypnutia.
  - ↳ Biela LEDka sa rozsvieti na 2 sekundy.
  - ↳ Slúchadlá sa znova pripoja k poslednému pripojenému mobilnému telefónu/Bluetooth zariadeniu automaticky.



### Tip

- Ak zapnete mobilný telefón/zariadenie Bluetooth alebo aktivujete funkciu Bluetooth po zapnutí slúchadiel, musíte slúchadlá a mobilný telefón/zariadenie Bluetooth znovu pripojiť ručne.



### Poznámka

- Ak sa slúchadlá nedokážu pripojiť k naposledy pripojenému zariadeniu Bluetooth v dosahu do 5 minút, prepnú sa do režimu párovania a potom sa automaticky vypnú, ak ešte ani o 5 minút neskôr nebudú pripojené k žiadnemu zariadeniu Bluetooth.

## Káblové pripojenie

Slúchadlá môžete používať aj s dodávaným zvukovým káblom. Pripojte dodaný zvukový kábel k slúchadlám a externému zvukovému zariadeniu.

## Viacbodové pripojenie

Páruje sa

- Párujú sa slúchadlá s dvomi zariadeniami, napríklad mobilným telefónom a notebookom.

Prepínanie medzi zariadeniami

- Hudba sa dá prehrávať vždy len z jedného zariadenia. Druhé zariadenie bude určené na telefónne hovory.
- Pozastavte zvuk z jedného zariadenia, a potom spustíte prehrávanie z druhého zariadenia.



### Poznámka

- Prijatím hovoru na zariadení dva sa pozastaví prehrávanie na zariadení jeden. Hovor sa automaticky nasmeruje do slúchadiel.
- Ukončením hovoru sa automaticky obnoví prehrávanie zo zariadenia.

# Správa hovorov a hudby

## Zapnutie/vypnutie

Úloha	Tlačidlo	Použitie
Slúchadlá zapnite	Tlačidlo zapínania/vypínania	Stlačte a podržte na 2 sekundy
Slúchadlá vypnite	Tlačidlo zapínania/vypínania	Stlačte a podržte na 2 sekundy ↳ Biela LEDka sa zapne a zhasne

## Ovládanie hudby

Úloha	Tlačidlo	Použitie
Prehrávajte alebo pozastavte hudbu.	Dotyková obrazovka	Poklepte 2 krát
Nastavte hlasitosť	Dotyková obrazovka	Potiahnite hore/potiahnite dole
Nasledujúca skladba	Dotyková obrazovka	Potiahnite dopredu
Predchádzajúca skladba	Dotyková obrazovka	Potiahnite naspäť

## Ovládanie hovorov

Úloha	Tlačidlo	Použitie
Zodvihnite hovor	Dotyková obrazovka	Poklepte 2 krát
Odpovedzte na hovor / zaveste	Dotyková obrazovka	Dotknite sa na 1 sekundu
Odpovedzte na hovor počas hovoru	Dotyková obrazovka	Poklepte 2 krát
Odmietnite nový hovor počas hovoru.	Dotyková obrazovka	Dotknite sa na 1 sekundu
Prepnite hovor, keď ste odpovedali na 2 hovory	Dotyková obrazovka	Poklepte 2 krát

## Ovládanie ANC

Úloha	Tlačidlo	Použitie
ANC ON / režim Awareness / ANC OFF	Tlačidlo režimu ANC	Stlačte jedenkrát.

## Režim Awareness

Úloha	Tlačidlo	Použitie
Režim Awareness	Tlačidlo režimu ANC	Stlačte, kým nebude počuť „Awareness“
Rýchla konverzácia	Dotyková obrazovka	Prejdite na pravé slúchadlo do ucha

Funkcia hlasového asistenta smartfónu (napríklad Google app, Siri)

Úloha	Tlačidlo	Použitie
Funkcia hlasového asistenta budenia smartfónom	Tlačidlo Hlasový asistent	Stlačte jedenkrát.



## Poznámka

- Pozrite si prevádzkové pokyny pre smartfón.

## Stav indikátora ostatných slúchadiel

Stav slúchadiel	Indikátor
Slúchadlá sú pripojené k zariadeniu Bluetooth, keď sú slúchadlá v pohotovostnom režime alebo keď počúvate hudbu.	Modrá LEDka pomaly bliká
Slúchadlá sú pripravené na spárovanie.	LED indikátor striedavo bliká modrou a bielou farbou.
Slúchadlá sú zapnuté, ale nie sú pripojené k zariadeniu Bluetooth.	Modrá LEDka blikne raz za 2 sekundy. Ak nie je možné vytvoriť žiadne spojenie, slúchadlá sa do 5 minút vypnú.
Nízka úroveň nabitia batérie	Biela LEDka pomaly bliká, kým sa neodpojí od napájania
Batéria je úplne nabitá	Biela LEDka je vypnutá



---

## APP DOWNLOAD

Naskenujte QR kód/stlačte tlačidlo „Download“ alebo vyhľadajte „Philips Headphones“ na Apple App Store alebo Google Play a stiahnite si aplikáciu.



## 5 Technické údaje

### Slúchadlá

- Čas prehrávania hudby (ANC vyp): až 60 hodín
- Čas prehrávania hudby (ANC zap): až 45 hodín
- Čas nabíjania: 2 hodiny
- Nabíjateľná lítium-iónová batéria (800 mAh)
- Verzia Bluetooth: 5.0
- Kompatibilné profily Bluetooth:
  - HFP (profil handsfree)
  - A2DP (profil pokročilej distribúcie zvuku)
  - AVRCP (profil diaľkového ovládania zvuku/video)
- Rozsah frekvencie: 2 402 - 2 480 GHz
- Výkon vysielača: < 10 dBm
- Prevádzkový rozsah: do 10 metrov (33 stôp)
- Digitálna redukcia ozveny a šumu:
- Automatické vypnutie
- USB C port pre nabíjanie
- Podporuje AAC a SBC

### ☰ Poznámka

- Špecifikácie sa môžu zmeniť bez predchádzajúceho upozornenia.
- Životnosť batérie prehrávania je približná a môže sa meniť v závislosti od podmienky použitia.

# 6 Upozornenie

## Vyhlásenie o zhode

Spoločnosť MMD Hong Kong Holding Limited týmto vyhlasuje, že tento výrobok spĺňa základné požiadavky ostatné príslušné ustanovenia Smernice 2014/53/EÚ. Vyhlásenie o zhode nájdete na stránke [www.p4c.philips.com](http://www.p4c.philips.com).

## Likvidácia starého výrobku a batérie



Pri navrhovaní výrobku a jeho výrobe sa použili vysokokvalitné materiály a súčasti, ktoré možno recyklovať a znova využiť.



Tento symbol na výrobku znamená, že sa na daný výrobok vzťahuje Európska smernica 2012/19/EÚ.

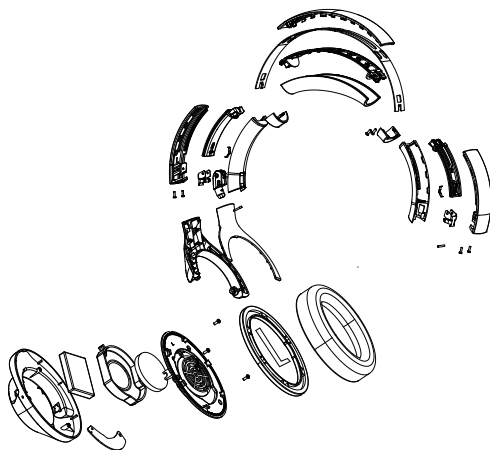


Tento symbol znamená, že výrobok obsahuje zabudovanú nabíjateľnú batériu, ktorú na základe smernice Európskej únie 2013/56/EÚ nemožno likvidovať spolu s bežným komunálnym odpadom. Dôrazne vám odporúčame, aby ste svoj výrobok odniesli na oficiálne zberné miesto alebo do servisného strediska spoločnosti Philips, kde odborník vyberie nabíjateľnú batériu. Informujte sa o miestnom systéme separovaného zberu elektrických a elektronických výrobkov a nabíjateľných batérií. Postupujte podľa miestnych predpisov a nikdy nelikvidujte výrobok ani nabíjateľné batérie s bežným komunálnym odpadom. Správna likvidácia starých výrobkov a nabíjateľných batérií pomáha zabrániť negatívnemu dosahu na životné prostredie a ľudské zdravie.

## Vybratie integrovanej batérie

Ak vo vašej krajine nie je k dispozícii systém na zber a recyklovanie elektronických výrobkov, môžete chrániť životné prostredie tak, že pred likvidáciou slúchadiel do uší vyberiete a zlikvidujete batériu.

- Pred vybratím batérie sa uistite, či sú slúchadlá odpojené od nabíjacieho puzdra.



## Súlad s normami týkajúcimi sa elektromagnetických polí

Tento výrobok vyhovuje všetkým príslušným normám a smerniciam týkajúcim sa vystavenia elektromagnetickým poliam.

---

## Informácie o životnom prostredí

Všetky nepotrebné obaly boli vynechané. Vyvinuli sme isté úsilie na to, aby sa balenie dalo ľahko rozdeliť na tri materiály: kartón (škatuľa), polystyrénová pena (tlmič) a polyetylén (vrecká, ochranná penová vrstva). Váš systém pozostáva z materiálov, ktoré sa dajú recyklovať a znovu použiť, ak ich rozoberie špecializovaná spoločnosť. Dodržiavajte miestne predpisy týkajúce sa likvidácie obalových materiálov, vybitých batérií a starých zariadení.

---

## Oznámenie o zhode

Zariadenie vyhovuje pravidlám FCC, časť 15. Prevádzka podlieha týmto dvom podmienkam:

- 1. Toto zariadenie nesmie spôsobovať škodlivé rušenie a**
- 2. Toto zariadenie musí akceptovať akékoľvek prijaté rušenie, vrátane rušenia, ktoré môže spôsobiť neželanú prevádzku.**

### Pravidlá FCC

Toto zariadenie bolo testované a bolo zistené, že spĺňa obmedzenia stanovené pre digitálne zariadenia triedy B podľa časti 15 pravidiel FCC. Tieto obmedzenia zaručujú primeranú ochranu pred škodlivým rušením v obytných oblastiach. Toto zariadenie vytvára, využíva a môže vyžarovať vysokofrekvenčnú energiu a ak sa neinštaluje a nepoužíva v súlade s pokynmi, môže spôsobovať škodlivé rušenie rádiodokomunikácie. Nemožno však zaručiť, že sa rušenie v konkrétnych prípadoch inštalácie nevyskytne. Ak toto zariadenie spôsobuje škodlivé rušenie s rádiovým alebo televíznym príjmom, ktoré sa dajú stanoviť zapnutím alebo vypnutím zariadenia, používateľ by mal vyskúšať odstrániť rušenie jedným alebo viacerými nasledujúcimi opatreniami:

- Zmeňte smerovanie alebo umiestnenie prijímajúcej antény.
- Zväčšite vzdialenosť medzi zariadením a prijímačom.
- Pripojte zariadenie do zásuvky v inom obvode, ako je obvod, ku ktorému je pripojený prijímač.
- Požiadajte o pomoc predajcu alebo skúseného technika zabezpečujúceho údržbu rádii a televízorov.

### Vyhlasenie komisie FCC pre expozíciu rádiových frekvencií:

Toto zariadenie vyhovuje limitom týkajúcim sa expozície žiareniu stanoveným komisiou FCC pre nekontrolované prostredie.

Tento vysielač sa nesmie umiestniť ani prevádzkovať v spojení s inou anténou alebo vysielačom.

**Výstraha:** Upozorňujeme používateľa, že vykonanie zmien a úprav, ktoré neboli výslovne schválené stranou zodpovednou za dodržiavanie predpisov, môže viesť k zrušeniu oprávnenia používateľa na prevádzkovanie zariadenia.

### Kanada:

Toto zariadenie obsahuje vysielače/prijímače oslobodené od licencie, ktoré sú v súlade s informáciami RSS o výnimkách z oblasti inovácií, vedy a hospodárskeho rozvoja v Kanade. Prevádzka podlieha týmto dvom podmienkam: (1) toto zariadenie nesmie spôsobovať škodlivé rušenie a (2) toto zariadenie musí akceptovať akékoľvek prijaté rušenie, vrátane rušenia, ktoré môže spôsobiť nežiaduce fungovanie zariadenia.

### CAN ICES-3(B)/NMB-3(B)

### Vyhlasenie komisie IC pre expozíciu rádiových frekvencií:

Toto zariadenie spĺňa limity ožiarovania stanovené pre nekontrolované prostredie v Kanade.

Tento vysielač sa nesmie umiestniť ani prevádzkovať v spojení s inou anténou alebo vysielačom.

# 7 Ochranné známky

---

## Bluetooth

Označenie Bluetooth® a logá sú registrované ochranné známky, ktoré vlastní spoločnosť Bluetooth SIG, Inc., a spoločnosť GibsonInnovations Limited ich používa na základe licencie. Ostatné ochranné známky a obchodné názvy sú majetkom ich príslušných vlastníkov.

---

## Siri

Siri je ochranná známka spoločnosti Apple Inc. registrovaná v USA a ďalších krajinách.

---

## Google

Google je obchodnou známkou spoločnosti Google LLC. Google Assistant nie je dostupný v niektorých jazykoch a krajinách.

## 8 Často kladené otázky

### **Moje slúchadlá Bluetooth sa nezapnú.**

Úroveň nabitia batérie je nízka. Nabite slúchadlá.

### **Nemôžem spárovať moje slúchadlá Bluetooth s mojim zariadením Bluetooth.**

Funkcia Bluetooth je deaktivovaná. Aktivujte na svojom zariadení Bluetooth funkciu Bluetooth a pred zapnutím slúchadiel zapnite zariadenie Bluetooth.

### **Ako vynulujete párovanie.**

Stlačte a podržte tlačidlo Power + ANC na 3 sekundy, LEDka sa rozsvieti na modro, a potom bude stredavo blikať modré a biela LEDka.

### **Počujem hudbu, no nemôžem ju vo svojom zariadení Bluetooth ovládať (napr. prehrávať/pozastaviť/preskočiť skladbu smerom dopredu/dozadu).**

Uistite sa, že zdroj zvuku Bluetooth podporuje profil AVRCP (pozrite si „Technické údaje“ na str. 8).

### **Úroveň hlasitosti slúchadiel je príliš nízka.**

Niektoré zariadenia Bluetooth nedokážu prepojiť úroveň hlasitosti so slúchadlami prostredníctvom synchronizácie hlasitosti. V takomto prípade musíte na svojom zariadení Bluetooth nastaviť hlasitosť nezávisle, aby ste dosiahli primeranú úroveň hlasitosti.

### **Zariadenie Bluetooth nevie nájsť slúchadlá.**

- Slúchadlá môžu byť pripojené k predtým spárovanému zariadeniu. Pripojené zariadenie vypnite alebo ho presuňte mimo dosah.
- Párovanie môže byť resetované alebo boli slúchadlá predtým spárované s iným zariadením. Slúchadlá a mobilný telefón znovu spárujte podľa postupu popísaného v návode na používanie. (pozrite si „Spárovať slúchadlá s Bluetooth zariadením po prvý krát“ na strane 6).

### **Moje Bluetooth slúchadlá sú pripojené k mobilnému telefónu s Bluetooth stereom, ale hudba hrá len v reproduktore mobilného telefónu.**

Pozrite si používateľskú príručku k mobilnému telefónu. Počúvajte hudbu cez slúchadlá.

### **Kvalita zvuku je slabá a počuť praskanie.**

- Zariadenie Bluetooth je mimo rozsahu. Znížte vzdialenosť medzi slúchadlami a Bluetooth zariadením alebo odstráňte prekážky medzi nimi.
- Nabite si slúchadlá.

Ďalšiu podporu získate na stránke [www.philips.com/support](http://www.philips.com/support).



2021 © MMD Hong Kong Holding Limited. Všetky práva vyhradené. Špecifikácie sa môžu zmeniť bez predchádzajúceho upozornenia. Philips a Philips Shield Emblem sú registrované ochranné známky spoločnosti Koninklijke Philips N.V. a používajú sa na základe licencie. Tento výrobok bol vyrobený a predáva sa na zodpovednosť spoločnosti MMD Hong Kong Holding Limited alebo jednej z jej pridružených spoločností a spoločnosť MMD Hong Kong Holding Limited poskytuje výhradnú záruku na tento výrobok. Všetky ďalšie názvy spoločností a výrobkov môžu byť ochrannými značkami ich príslušných spoločností, s ktorými sú spojené.

