

## Kompresorový inhalátor Rossmax NH60 Návod na obsluhu

### Úvod

Ďakujeme, že ste si vybrali kompresorový inhalátor NH60. Pri správnom používaní a starostlivosti vám poskytne dlhodobu spoľahlivú službu. Inhalátor pracuje rýchlo, bezpečne a pohodlne, preto je vhodný na používanie pre všetky vekové kategórie. Skôr, než začnete inhalátor používať, prečítajte si dôkladne tento návod na použitie. Inhalátor by mal byť používaný pod dohľadom lekára alebo respiračného terapeuta. Spolu so svojím doktorom alebo respiračným terapeutom môžete mať dobrý pocit, že ste dostali najefektívnejšiu inhalačnú liečbu na vaše respiračné ochorenia.

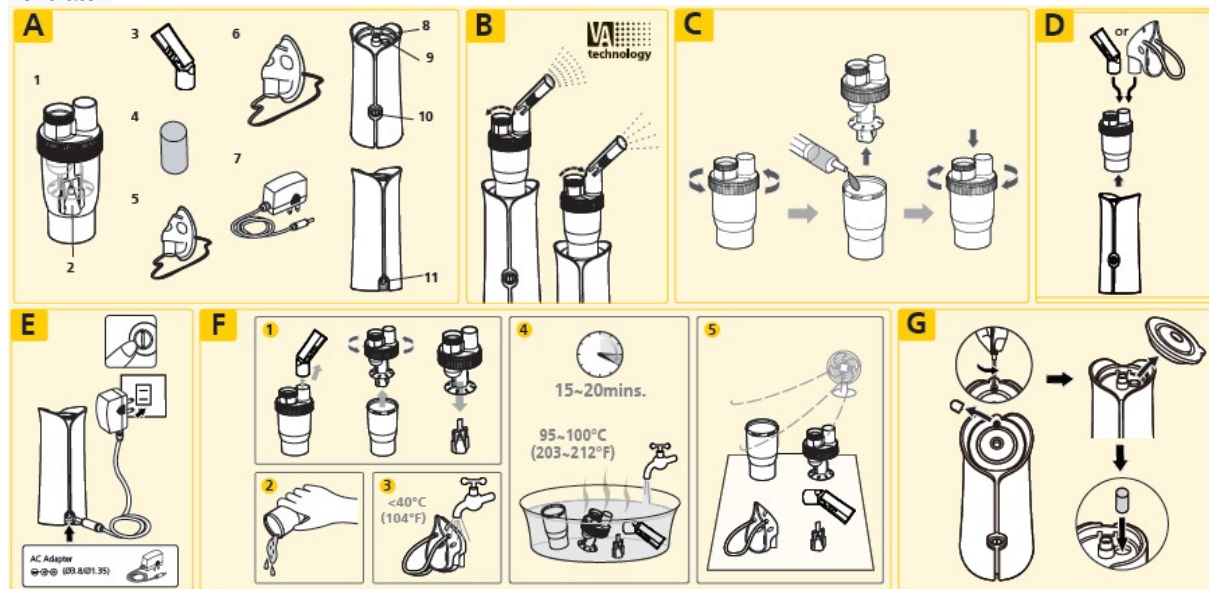
Poznámka: Inhalátor bol vyvinutý na liečbu astmy, alergií a ďalších dýchacích ochorení. Pred použitím sa poraďte so svojím lekárom alebo lekárnikom, či sú vaše lieky vhodné a schválené na užívanie pomocou inhalácie. Typ, dávkovanie a režim užívania liekov určí váš doktor alebo respiračný terapeut.

Toto zariadenie spĺňa nariadenie smernice ES 93/42 / EHS (Smernica o zdravotníckych prístrojoch) a európskej normy EN 13544-1: 2007 + A1: 2009 Zariadenia na respiračnú terapiu - Časť 1: nebulizačné systémy a ich časti.

Pred použitím si prečítajte tento návod na použitie a uistite sa, že ho máte stále k dispozícii.

### Upozornenie

Pri používaní rozprašovača dodržujte všeobecné bezpečnostné opatrenia. Toto zariadenie používajte len na stanovený účel a užívajte lieky len pod dohľadom svojho doktora. Nepoužívajte prístroj na užívanie anestetík alebo ako dýchací ventilátor.



### Bezpečnostné upozornenie:

Pred použitím si prečítajte nasledujúce odporúčania:

- Zabráňte styku prístroje s vodou - zabránite tým úrazu elektrickým prúdom.
- Nedotýkajte sa prístroja ani napájacieho adaptéra mokrymi rukami.
- Neponárajte prístroj do žiadnej kvapaliny.
- Nepoužívajte prístroj pri kúpaní.
- Nedotýkajte sa prístroja, ak spadne do vody. Okamžite ho odpojte zo siete.
- Nepoužívajte prístroj, ak má poškodenú akúkoľvek časť, hlavne napájací kábel alebo zástrčku, alebo ak bol ponorený do vody alebo vodou poliaty. Okamžite zašlite prístroj na kontrolu alebo prípadnú opravu.
- Nepoužívajte prístroj v prítomnosti horľavých plynov, kyslíka alebo aerosólov.
- Vetracie otvory udržiavajte voľné. Prístroj majte vždy položený na tvrdom povrchu, aby neboli otvory blokované.
- Keď je zásobník na lieky prázdny, nesnažte sa prístroj používať.
- Ak sa stane čokoľvek mimoriadneho, nesnažte sa prístroj používať, kým nebude skontrolovaný a opravený.
- Nenechávajte prístroj bez dozoru, keď je zapojený do siete.

- Počas užívania prístroj nenakláňajte, ani s ním netraste.
- Po každom použití, pred plnením a pri prácach odpojiť od siete.
- Používajte len príslušenstvo odporúčané výrobcom.
- Prístroj nerozoberajte ani sa ho nepokúšajte opraviť.
- Nepoužívajte prístroj v rámci anestetických dýchacích prístrojov alebo dýchacích ventilátorov.

### Prevádzkové podmienky

- Odporúčame, aby ste mali prístroj pod kontrolou, ak je používaný deťmi.
- Chráňte si zrak pred vystupujúcim aerosólom.
- Maximálne množstvo lieku je 10 ml, nádoba na lieky nesmie byť preplnená.
- Nepoužívajte tento prístroj počas šoférovania auta.
- V prípade akýchkoľvek abnormalít prestaňte prístroj používať.
- Nepoužívajte prístroj, pokiaľ je vzduchová rúrka ohnutá.
- Pentamidín nie je liek schválený pre použitie s týmto prístrojom.

### Podmienky pre skladovanie

- Neskladujte prístroj pri vysokých teplotách, vysokej vlhkosti a chráňte ho pred priamym slnečným žiarením.
- Prístroj držte mimo dosahu malých detí.
- Pokiaľ prístroj nepoužívate, odpojte ho zo siete.

### Čistenie

- Pred každým použitím skontrolujte filter, rozprašovač, náustok a ďalšie súčasti prístroja. Špinavé alebo opotrebované diely by ste mali nahradiť.
- Nenamáčajte prístroj do vody, mohlo by dôjsť k jeho poškodeniu.
- Pred čistením prístroja ho odpojte z elektrickej siete.
- Vyčistite všetky súčasti po každom použití podľa pokynov v tomto návode.
- Po každom použití zlikvidujte zvyšky liekov zo zásobníka na lieky. Pri každom použití prístroja dávajte nové liečivo.

### Lekárske upozornenie

Tento návod na použitie a prístroj nie sú náhradou za lekárske poradenstvo alebo zdravotníckym personálom. Nepoužívajte tu uvedené informácie alebo prístroj na diagnostiku alebo liečbu zdravotných problémov alebo na získanie predpisu na lieky. Ak máte alebo si myslíte, že máte, nejaký zdravotný problém, ihneď kontaktujte svojho lekára. Prístroj funguje za predpokladu, že sa používa 2ml liekov 2krát denne po dobu 8 minút pri izbovej teplote (25 ° C). Trvanlivosť prístroja sa môže líšiť v závislosti od prostredia, v ktorom je prístroj používaný.

### Technické údaje

Napájanie: AC 230 V / 50 Hz

Spotreba energie: ≤ 12 W

Hlučnosť: ≤ 55 dBA (1 meter od NH60)

Rozsah tlaku kompresora: ≥ 16 psi (110 kPa)

Prevádzkový rozsah tlaku: ≥ 8 psi (55 kPa)

Rozsah prietoku: ≥ 2 litre za minútu

Rozsah prevádzkovej teploty: 10 ° C ~ 40 ° C

Rozsah prevádzkovej vlhkosti: ≤ 90% RH

Rozsah prevádzkového atmosférického tlaku: 700 -1060 hPa

Rozsah teploty pre skladovanie: -20 ° C až 60 ° C

Rozsah vlhkosti pre skladovanie: ≤ 90% RH

Rozmery: 6,6 × 6,7 × 16 cm

Hmotnosť: 310 g (bez príslušenstva)

Kapacita: max. 5 ml liečivá

Veľkosť častíc: ≤ 2,6 mikrometrov

Priemerný nebulizačnej výkon: 0,08 - 0,2 ml / min (v závislosti na otvorení ventilu)

Štandardné príslušenstvo inhalátora: inhalátor, náustok, filtre (5ks), maska pre dospelých i deti

\* Technické zmeny môžu nastať bez predchádzajúceho upozornenia.

\* Výkon prístroja sa môže líšiť v závislosti od liekov a ich suspenzií alebo vysokej viskozite. Pre podrobnejšie informácie si prečítajte príbalový leták vašich liekov.

### Obr. A: Popis prístroja

1.Nebulizačná nádoba

2.Tryska

3.Náustek

4.Vzduchový filter

5.Detská maska

6.Maska pre dospelých

7.Napájací zdroj

8.Výstup vzduchu z inhalátora

9.Prostor vzduchového filtra

10. Hlavní vypínač 0 / I

11. Napájecí konektor

#### Obr. B: Nastavitelný ventil (patentovaná VA technológia)

Patentovaný nastaviteľný ventil je schopný dodať množstvo mlžiny podľa potrieb každého užívateľa bez ohľadu na viskozitu liečiva. VA technológia umožňuje nastaviť množstvo mlžiny v rozmedzí 0.08- 0,2 ml / min pri konzistentnej veľkosti častíc. Rýchlosti rozprašovanie môže byť nastavená užívateľom veľmi jednoduchým spôsobom bez výmeny dielov. Vyšší výkon, kedy je ventil plne otvorený, je vhodný pre vyššiu viskozitu liekov a užívateľov s väčšou dýchacou kapacitou. Nižší výkon s uzavretým ventilom bude vhodnejšie pre deti a dojčatá s nižšou kapacitou dýchanie.

#### Obr. C: Zostavenie inhalátora

Postupujte podľa pokynov pre čistenie pred prvým použitím alebo potom, čo nebol prístroj dlhšiu dobu používaný. **NEZABUDNITE:** Pred čistením, plnením vždy odpojte prístroj od napájania a uistite sa, že vypínač je prepnutý do polohy OFF.

1. Umiestnite kompresor na rovný, stabilný povrch.
2. Jemným otočením rozoberte nebulizačnej nádobu.
3. Uistite sa, že tryska je správne nasadená.
4. Naplňte predpísaným množstvom lieku.
5. Zložte nebulizačnej nádobu. Uistite sa, že obe časti sú bezpečne nasadené.

#### Obr. D: Prevádzka inhalátora

Inhalátor pracuje pri naklonení do 45 °. Nenakláňajte inhalátor pod väčším uhlom.

1. Opatrne pripojte nebulizačnej nádobu na výstup vzduchu v hornej časti inhalátora.
2. Pripojte šikmý náustok alebo masku na výstup nebulizačnej nádoby.
3. Kapacita zásobníka je 2-5 ml liečiva

Poznámka:

Po každom použití:

1. Odpojte prístroj od zdroja napájania.
2. Nechajte prístroj 30 minút v pokoji.
3. Opatrne odpojte nebulizačnej nádobu od inhalátora a odstráňte všetky zostávajúce liečivo.
4. Postupujte podľa pokynov na čistenie.

#### Obr. E: Napájací adaptér

1. Skontrolujte, či je vypínač v polohe "OFF".
2. Pripojte napájací konektor do zdierky na zadnej strane prístroja.
3. Zapojte adaptér do zásuvky.
4. Používajte iba autorizovaný napájací adaptér
5. Stlačte tlačidlo napájania do polohy "ON".

#### Obr. F: Čistenie

Čistenie vykonávajte po každom použití alebo pred prvým použitím.

1. Uistite sa, že je sieťový vypínač v polohe "OFF" a prístroj bol odpojený od zdroja napájania.
2. Odpojte nebulizačnej nádobu
3. Opatrne otočte a zdvihnite kryt nebulizačnej nádoby.
4. Opláchnite zásobník a komponenty horúcou vodou.
5. Všetky diely úplne vysušte utierkou alebo horúcim vzduchom

Čistenie inhalátora:

Utrite telo inhalátora mäkkou handričkou. Nepoužívajte agresívne čistiadla.

#### Obr. G: Výmena vzduchového filtra

Odporúčame vymeniť vzduchový filter každé 2 mesiace alebo vždy, keď je filter zanesený.

1. Odstráňte kryt.
2. Zlikvidujte starý filter.
3. Vložte nový filter.
4. Nasadte kryt filtra.

Poznámka: Vzduchové filtre nedajú vyčistiť alebo umyť. Nepoužívajte prístroj bez vzduchového filtra.

#### Príčiny možných problémov

Ak sa v priebehu používania prístroja objavia akákoľvek abnormalita, skontrolujte a opravte nasledovné:

1. Jednotka nepracuje, keď je stlačený vypínač: Skontrolujte pripojenie do siete.
2. Prístroj nerozprašuje, alebo rozprašuje veľmi málo:
  - Skontrolujte, či je liek v zásobníku na lieky.
  - Skontrolujte hlavnú jednotku, či nie je poškodená.

- Skontrolujte polohu dýzy vnútri rozprašovača.
- Uistite sa, že sú všetky súčiastky správne pripojené.
- Skontrolujte vzduchový filter a v prípade potreby ho vymeňte.

#### Legislatíva

Zariadenie spĺňa požiadavky európskej smernice MDD 93/42 / EEC o zdravotníckych pomôckach.



**Varovanie:** Symbol na tomto produkte znamená, že ide o elektronický výrobok podľa európskej smernice 2012/19 / EÚ. Elektronické prístroje nutné likvidovať v súlade s miestnymi platnými predpismi, nie s domácim odpadom. Zariadenie, ktoré už nepotrebuje, vráťte do zberných nádob s elektroodpadom, do zberných dvorov apod. Nepatrí do košov s domácim zmiešaným odpadom!

Distribútor pro ČR a SR:

# cm-trade

CM Trade Via, s.r.o.  
Jundrovská 681/31  
624 00 Brno  
Tel: +420 549 274 164  
info@cm-trade.cz

#### Výrobca:

Rossmax Swiss GmbH  
Widnauerstrasse 1, CH-9435 Heerbrugg  
Switzerland

Verzia: 2024-01-25

ISO CE  
13485 1639