

SAMSUNG

POUŽÍVATEĽSKÁ PRÍRUČKA

Herný monitor S32BG75*N S32BG85*N

Farba a vzhľad sa môžu odlišovať v závislosti od konkrétneho produktu a technické parametre podliehajú zmenám bez predchádzajúceho upozornenia v záujme zvyšovania výkonu.

V záujme zvyšovania kvality sa obsah tohto návodu môže zmeniť bez predchádzajúceho upozornenia.

© Samsung

Držitelom autorských práv k tomuto návodu je spoločnosť Samsung.

Používanie alebo reprodukovanie tohto návodu alebo jeho častí bez povolenia spoločnosti Samsung je zakázané.

Iné ochranné známky než tie, ktoré patria spoločnosti Samsung, sú vlastníctvom príslušných vlastníkov.

Správny poplatok môže byť účtovaný v nasledujúcich situáciách:

- (a) Privoláte na vlastnú žiadosť technika, no zistí sa, že produkt nevykazuje žiadnu chybu (napr. v prípadoch, keď ste si neprečítali používateľskú príručku).
- (b) Prinesiete zariadenie do servisného strediska, no zistí sa, že produkt nevykazuje žiadnu chybu (napr. v prípadoch, keď ste si neprečítali používateľskú príručku).

O výške správneho poplatku budete informovaní pred návštevou technika.

Obsah

Pred použitím výrobku

| | |
|--------------------------------------|---|
| Bezpečnostné opatrenia | 4 |
| Elektrická energia a bezpečnosť | 4 |
| Inštalácia | 5 |
| Prevádzka | 6 |
| Čistenie | 8 |
| Správna poloha pri používaní výrobku | 8 |

Prípravy

| | |
|---|----|
| Inštalácia | 9 |
| Upevnenie stojana | 9 |
| Upozornenia týkajúce sa premiestňovania výrobku | 11 |
| Kontrola priestoru okolo výrobku | 12 |
| Nastavenie naklonenia a výšky produktu | 12 |
| Otočenie výrobku | 14 |
| Zámka proti odcudzeniu | 15 |
| Pripevnenie nástennej konzoly | 16 |
| Ovládací panel | 17 |

Pripojenie a používanie zdrojového zariadenia

| | |
|---|----|
| Pred pripojením výrobku si prečítajte ďalej uvedené informácie. | 18 |
| Porty | 19 |
| Pripojenie a používanie počítača | 20 |
| Pripojenie pomocou kábla HDMI | 20 |
| Pripojenie pomocou kábla HDMI-DVI | 20 |
| Pripojenie pomocou kábla DP | 20 |
| Pripojenie k slúchadlám | 20 |
| Pripojenie výrobku k počítaču v režime USB HUB | 21 |
| Pripojenie napájania | 22 |
| Manažment pripojených káblov | 23 |
| Nastavenie optimálneho rozlíšenia | 24 |
| Zoznam grafických kariet, ktoré podporujú formát HDR10 / HDR 400 / QUANTOM HDR 2000 | 24 |

Menu

| | |
|------------------|----|
| Game | 25 |
| Picture | 30 |
| PIP | 33 |
| OnScreen Display | 34 |
| System | 34 |
| Support | 37 |

Inštalácia softvéru

| | |
|---|----|
| Easy Setting Box | 38 |
| Obmedzenia a problémy pri inštalácii programu | 38 |
| Systémové požiadavky: | 38 |
| Inštalácia ovládača | 38 |

Obsah

Sprievodca riešením problémov

| | |
|---|----|
| Čo je potrebné vykonať, skôr ako sa obrátite na servisné stredisko pre zákazníkov spoločnosti Samsung | 39 |
| Diagnostika výrobku (problém s obrazovkou) | 39 |
| Kontrola rozlíšenia a frekvencie | 39 |
| Skontrolujte nasledovné. | 39 |
| Otázky a odpovede | 42 |

Technické údaje

| | |
|--|----|
| Všeobecné | 43 |
| Tabuľka štandardných signálových režimov | 45 |

Príloha

| | |
|---|----|
| Zodpovednosť za platené služby (náklady vzniknuté zákazníkom) | 49 |
| Nejde o poruchu výrobku | 49 |
| Porucha výrobku spôsobená chybou zákazníka | 49 |
| Iné | 49 |
| FreeSync (pre grafické karty AMD) | 50 |

1. kapitola

Pred použitím výrobku

Bezpečnostné opatrenia

Výstraha

V prípade nerešpektovania pokynov môže dôjsť k vážnemu alebo smrteľnému zraneniu.







Upozornenie

V prípade nerešpektovania pokynov môže dôjsť k zraneniu osôb alebo škodám na majetku.

UPOZORNENIE

RIZIKO ZÁSAHU ELEKTRICKÝM PRÚDOM. NEOTVÁRAŤ.

UPOZORNENIE: NA ZNÍŽENIE NEBEZPEČENSTVA ZÁSAHU ELEKTRICKÝM PRÚDOM NEODSTRAŇUJTE KRYT (ALEBO ZADNÚ STRANU). VO VNÚTRI SA NENACHÁDZAJÚ ŽIADNE SÚČASTI, KTORÝCH ÚDRŽBU BY MOHOL VYKONÁVAŤ POUŽÍVATEĽ. AKÝKOL'VEK SERVISNÝ ZÁSAH PRENECHAJTE KVALIFIKOVANÝM ODBORNÍKOM.

| | | | |
|---|--|---|--|
|  | Tento symbol označuje, že vo vnútri je vysoké napätie. Akýkoľvek kontakt s vnútornými súčasťami tohto produktu je nebezpečný. |  | Sieťové napätie (AC): Menovité napätie označené týmto symbolom je sieťové napätie. |
|  | Tento symbol znamená, že k produktu je priložená dôležitá literatúra o prevádzke a údržbe. |  | Jednosmerné napätie (DC): Menovité napätie označené týmto symbolom je jednosmerné napätie. |
|  | Produkt triedy II: Tento symbol znamená, že sa nevyžaduje ochranné elektrické uzemnenie. Ak sa tento symbol nenachádza na výrobku s hlavným prívodom elektriny, výrobok MUSÍ mať spoľahlivé pripojenie k ochrannému uzemneniu (uzemnenie). |  | Upozornenie. Naštudujte si pokyny: Tento symbol inštruuje používateľa, aby si naštudoval ďalšie bezpečnostné pokyny v používateľskej príručke. |

Elektrická energia a bezpečnosť

Výstraha

- Nepoužívajte poškodený napájací kábel alebo zástrčku ani uvoľnenú sieťovú zásuvku.
- Do tej istej sieťovej zásuvky nezapájajte viacero výrobkov.
- Nedotýkajte sa sieťovej zástrčky mokrými rukami.
- Sieťovú zástrčku zasuňte až na doraz tak, aby nebola uvoľnená.
- Sieťovú zástrčku zapojte do uzemnenej sieťovej zásuvky (len izolované zariadenia typu 1).
- Napájací kábel neohýbajte ani neťahajte nadmernou silou. Napájací kábel nenechávajte pod ťažkým predmetom.
- Napájací kábel ani výrobok neumiestňujte v blízkosti zdrojov tepla.
- Z okolia kontaktov sieťovej zástrčky alebo zásuvky odstráňte prach pomocou suchej handričky.

Upozornenie

- Napájací kábel neodpájajte, keď sa výrobok používa.
- Používajte len napájací kábel od spoločnosti Samsung, ktorý bol dodaný s výrobkom. Napájací kábel nepoužívajte s inými výrobkami.
- Zásuvka, do ktorej je pripojený napájací kábel, musí byť ľahko prístupná.
 - Ak sa vyskytne problém, napájací kábel je potrebné odpojiť na prerušenie napájania výrobku.
- Pri odpájaní zo sieťovej zásuvky držte napájací kábel za zástrčku.

Inštalácia

Výstraha

- Navrch výrobku neumiestňujte sviečky, odpudzovače hmyzu alebo cigarety. Výrobok neinštalujte v blízkosti zdrojov tepla.
- Výrobok neinštalujte v priestoroch s nedostatočným vetraním, ako je napríklad polica na knihy alebo skrinka.
- Výrobok nainštalujte vo vzdialenosti minimálne 10 cm od steny, aby bolo zabezpečené vetranie.
- Plastový obal uchovávajte mimo dosahu detí.
 - Deti by sa ním mohli udusiť.
- Výrobok neinštalujte na nestabilnom alebo vibrujúcom povrchu (nestabilná polica, naklonený povrch a pod.)
 - Výrobok môže spadnúť a poškodiť sa alebo spôsobiť zranenie.
 - Používanie výrobku na miestach s nadmernými vibráciami môžu spôsobiť jeho poškodenie alebo vznik požiaru.
- Výrobok neinštalujte vo vozidle alebo na miestach vystavených pôsobeniu prachu, vlhkosti (kvapky vody a pod.), mastnoty alebo dymu.
- Výrobok nevystavuje pôsobeniu priameho slnečného žiarenia, tepla alebo horúcich predmetov, napríklad kachlí.
 - Môže sa skrátiť životnosť výrobku alebo môže vzniknúť požiar.
- Výrobok neinštalujte v dosahu malých detí.
 - Výrobok môže spadnúť a spôsobiť poranenie detí.
- Jedlé oleje, ako napríklad sójový olej, môžu výrobok poškodiť alebo zdeformovať. Neinštalujte výrobok v kuchyni ani v blízkosti kuchynského pultu.

Upozornenie

- Dajte pozor, aby výrobok pri premiestňovaní nespadol.
- Výrobok nekladte na jeho prednú stranu.
- Pri inštalácii výrobku do skrinky alebo na policu zabezpečte, aby spodný okraj prednej časti výrobku neprečnieval.
 - Výrobok môže spadnúť a poškodiť sa alebo spôsobiť zranenie.
 - Výrobok inštalujte len do skriniek alebo na police správnej veľkosti.
- Výrobok položte opatrne.
 - Môže dôjsť k poruche výrobku alebo poraneniu osôb.
- Inštalácia výrobku na netypických miestach (miesto vystavené vysokej koncentrácii jemného prachu, chemickým látkam, extrémnym teplotám alebo vysokej vlhkosti alebo miesto, kde bude výrobok trvalo prevádzkovaný počas dlhej doby) môže závažným spôsobom ovplyvniť funkciu výrobku.
 - Ak chcete výrobok nainštalovať na takomto mieste, je nevyhnutné sa poradiť so servisným strediskom pre zákazníkov spoločnosti Samsung.
- Pred zložením výrobku položte výrobok na rovný a stabilný povrch tak, že obrazovka bude smerovať nadol.
 - Výrobok je zakrivený. Keď je výrobok položený na rovnom povrchu, pôsobením tlaku sa môže poškodiť. Keď je výrobok položený na povrchu prednou stranou nahor alebo nadol, netlačte naň.
- V rovnakom rade sa farba môže líšiť v závislosti od veľkosti.

Prevádzka

Výstraha

- Vo vnútri výrobku sa nachádza vysoké napätie. Výrobok nikdy sami nerozoberajte, neopravujte ani neupravujte.
 - Ak je potrebná oprava, obráťte sa na servisné stredisko pre zákazníkov spoločnosti Samsung.
- Ak chcete výrobok presunúť, najprv od neho odpojte všetky káble, vrátane napájacieho kábla.
- Ak výrobok vydáva nezvyčajné zvuky, cítiť z neho zápach spáleniny alebo dym, okamžite odpojte napájací kábel a obráťte sa na servisné stredisko pre zákazníkov spoločnosti Samsung.
- Nedovoľte deťom, aby sa vešali na výrobok alebo vyliezali na jeho vrchnú časť.
 - Deti môžu utrpieť zranenie alebo závažnú ujmu.
- Ak výrobok spadne alebo sa poškodí jeho vonkajší obal, vypnite napájanie a odpojte napájací kábel. Potom sa obráťte sa na servisné stredisko pre zákazníkov spoločnosti Samsung.
 - Ďalšie používanie výrobku môže spôsobiť požiar alebo zásah elektrickým prúdom.
- Na výrobok neumiestňujte ťažké predmety ani predmety, ktoré by mohli lákať deti (hračky, sladkosti a pod.).
 - Výrobok alebo ťažké predmety môžu spadnúť a spôsobiť vážne poranenie, keď sa deti pokúšajú dosiahnuť na hračky alebo sladkosti.
- Počas výskytu bleskov alebo búrky vypnite výrobok a odpojte napájací kábel.
- Dajte pozor, aby na výrobok nespadli predmety alebo nebol vystavený nárazom.
- Výrobok nepremiestňujte ťahaním sa napájací kábel alebo iný kábel.
- V prípade zistenia úniku plynu sa nedotýkajte výrobku ani sieťovej zástrčky. Priestor taktiež okamžite vyvetrajte.
- Výrobok nezdvíhajte ani nepremiestňujte ťahaním za napájací kábel alebo iný kábel.
- V blízkosti výrobku sa nesmú nachádzať ani používať horľavé spreje ani zápalné látky.
- Zabezpečte, aby vetracie otvory neboli blokované obrusmi alebo závesmi.
 - Zvýšená vnútorná teplota môže spôsobiť požiar.
- Do výrobku (cez vetracie otvory alebo vstupno-výstupné konektory a pod.) nekladajte kovové predmety (paličky, mince, sponky a pod.) ani ľahko horľavé predmety (papier, zápalky a pod.).
 - Ak sa do výrobku dostala voda alebo iné cudzorodé látky, výrobok vypnite a odpojte napájací kábel. Potom sa obráťte sa na servisné stredisko pre zákazníkov spoločnosti Samsung.
- Na výrobok neumiestňujte predmety obsahujúce kvapaliny (vázy, nádoby, fľaše a pod.) ani kovové predmety.
 - Ak sa do výrobku dostala voda alebo iné cudzorodé látky, výrobok vypnite a odpojte napájací kábel. Potom sa obráťte sa na servisné stredisko pre zákazníkov spoločnosti Samsung.

Upozornenie

- Ponechanie obrazovky bez zmeny na statickej snímke dlhšiu dobu môže spôsobiť vypálenie zvyškového obrazu alebo vznik chybných pixelov.
 - Ak výrobok nebudete dlhšiu dobu používať, nastavte obrazovku do režimu úspory energie alebo nastavte šetrič obrazovky s pohyblivým obrazom.
- Ak neplánujete výrobok dlhšiu dobu používať (počas dovolenky a pod.), odpojte napájací kábel zo sieťovej zásuvky.
 - Nahromadený prach môže spolu s teplom spôsobiť požiar, zásah elektrickým prúdom alebo elektrický zvod.
- Výrobok používajte s odporúčaným rozlíšením a frekvenciou.
 - Môže dôjsť k zhoršeniu zraku.
- Adaptéry AC/DC neumiestňujte k sebe.
- Pred použitím odstráňte z adaptéra AC/DC plastový obal.
- Zabezpečte, aby sa do adaptéra AC/DC nedostala voda a aby nebol mokrý.
 - Môže dôjsť k zásahu elektrickým prúdom alebo požiaru.
 - Výrobok nepoužívajte vonku, kde by mohol byť vystavený pôsobeniu dažďa alebo snehu.
 - Dajte pozor, aby ste adaptér AC/DC nenamočili pri umývaní podlahy.
- Adaptér AC/DC neumiestňuje v blízkosti vykurovacích zariadení.
 - V opačnom prípade môže vzniknúť požiar.
- Adaptér AC/DC umiestnite na dobre vetrané miesto.
- Ak napájací adaptér AC/DC umiestnite s napájacím káblom otočeným nahor, mohla by sa doň dostať voda alebo iné cudzie látky a spôsobiť jeho poruchu.
Napájací adaptér AC/DC odkladajte na stôl alebo podlahu vo vodorovnej polohe.
- Výrobok nedržte hore nohami ani ho nepremiestňujte tak, že ho držíte za stojan.
 - Výrobok môže spadnúť a poškodiť sa alebo spôsobiť zranenie.
- Dlhodobé sledovanie obrazovky príliš zblízka môže spôsobiť zhoršenie zraku.
- V blízkosti výrobku nepoužívajte zvlhčovače ani kachle.
- Po každej hodine používania výrobku nechajte svoje oči na viac ako 5 minút oddýchnuť alebo sa pozerajte na vzdialené predmety.
- Ak bol výrobok dlhšiu dobu zapnutý, nedotýkajte sa obrazovky, pretože môže byť horúca.
- Malé súčasti príslušenstva uchovávajte mimo dosahu detí.
- Pri nastavovaní uhla produktu postupujte opatrne.
 - Môže dôjsť k privretiu a poraneniu rúk alebo prstov.
 - Nakláňanie výrobku v nadmernom uhle môže spôsobiť jeho pád a následné poranenie.
- Na výrobok neumiestňujte ťažké predmety.
 - Môže dôjsť k poruche výrobku alebo poraneniu osôb.
- Ak používate slúchadlá, nenastavujte príliš vysokú hlasitosť.
 - Ak budete mať zvuk príliš nahlas, môže to poškodiť váš sluch.

Čistenie

Na modeloch s vysokým leskom sa na povrchu môžu vytvoriť biele škvrny, ak sa v blízkosti používa ultrazvukový zvlhčovač.

— V prípade, že je potrebné vyčistiť vnútrojšok produktu, obráťte sa na stredisko zákazníckych služieb spoločnosti Samsung (za úkon vám bude naúčtovaný servisný poplatok).

Na obrazovku výrobku netlačte rukami ani inými predmetmi. Hrozí riziko poškodenia obrazovky.

— Pri čistení postupujte opatrne, pretože panel a vonkajší povrch pokročilých displejov LCD sa môžu ľahko poškríabať.

Pri čistení postupujte nasledovne.

1 Vypnite výrobok a počítač.

2 Odpojte napájací kábel od výrobku.

— Napájací kábel držte za zástrčku a nedotýkajte sa kábla mokrými rukami. V opačnom prípade môže dôjsť k zásahu elektrickým prúdom.

3 Poutierajte výrobok čistou, mäkkou a suchou handričkou.

Namočte mäkkú handričku do vody, dobre ju vyžmýkajte a potom ňou utrite vonkajší povrch výrobku.

– Na výrobok nepoužívajte čistiace prostriedky s obsahom alkoholu, rozpúšťadiel alebo povrchovo aktívnych látok.

– Nestriekajte vodu alebo čistiaci prostriedok priamo na výrobok.

4 Po vyčistení pripojte k výrobku napájací kábel.

5 Zapnite výrobok a počítač.

Správna poloha pri používaní výrobku



Výrobok používajte v správnej polohe podľa nasledujúceho opisu:

- Narovnajte chrbát.
- Vzdialenosť medzi očami a obrazovkou má byť 45 až 50 cm, pričom na obrazovku by ste sa mali pozerieť mierne smerom nadol.
- Oči sa majú nachádzať priamo pred obrazovkou.
- Uhol nastavte tak, aby sa od obrazovky neodrážalo svetlo.
- Predlaktie má byť kolmo voči hornej časti ruky a vodorovne so zadnou stranou ruky.
- Lakte majú byť približne v pravom uhle.
- Výšku výrobku nastavte tak, aby ste mohli mať kolená ohnuté v uhle minimálne 90 stupňov, päty položené na podlahe a ruky nižšie ako na úrovni srdca.
- Vykonávajte očné cvičenia alebo často žmurkajte, aby ste predišli únave očí.

2. kapitola

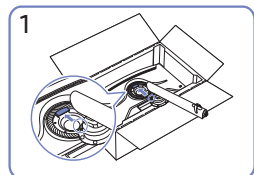
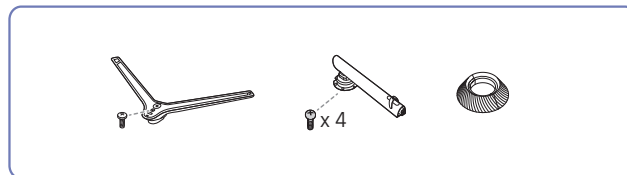
Prípravy

Inštalácia

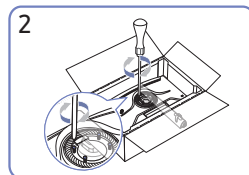
Upevnenie stojana

— Rozobratie predstavuje opačné poradie montáže.

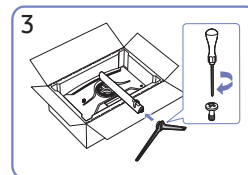
S32BG75*N



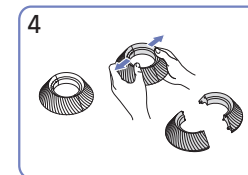
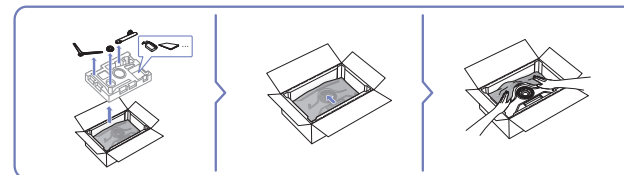
1
Umiestnite krk stojana na monitor podľa znázornenia na obrázku.



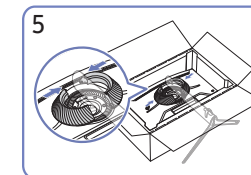
2
Utiahnite skrutky na vrchnej strane krku stojana.



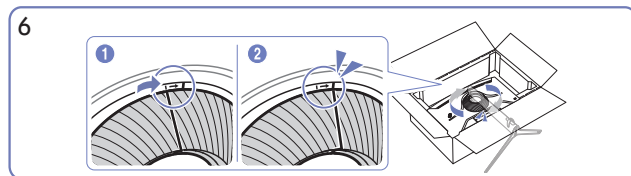
3
Základňu stojana nasadte na krk stojana v smere znázornenom na obrázku.



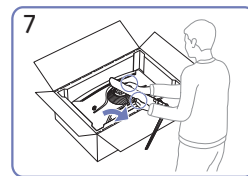
4
Rozložte VRCH ZADNEJ ČASTI KRYTU.



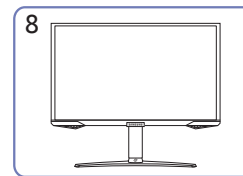
5
Nasadte VRCH ZADNEJ ČASTI KRYTU na krk stojana podľa znázornenia na obrázku.



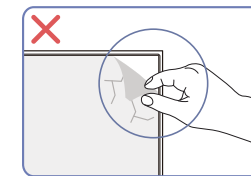
6
Otočte VRCH ZADNEJ ČASTI KRYTU v smere hodinových ručičiek.



7
Postavte monitor podľa znázornenia na obrázku.

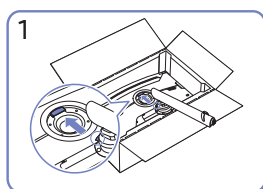
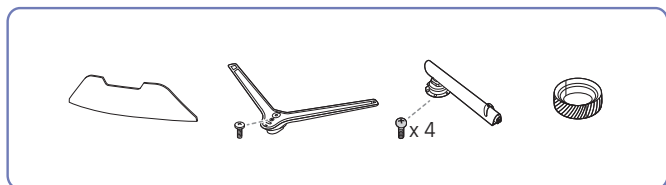


8
Po namontovaní stojana umiestnite produkt do vztýčenej polohy.

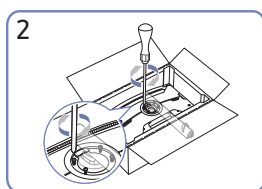


Upozornenie
Neodstraňujte svojvoľne fóliu panela. V prípade ich nedodržania môže prísť k obmedzeniu poskytovaného záručného servisu.

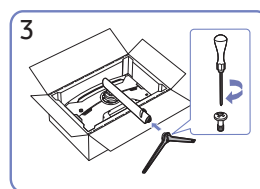
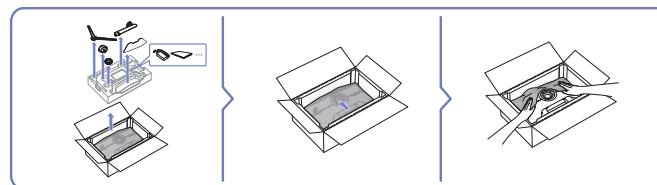
S32BG85*N



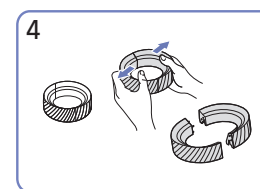
1
Umiestnite krk stojana na monitor podľa znázornenia na obrázku.



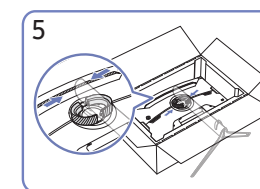
2
Utiahnite skrutky na vrchnej strane krku stojana.



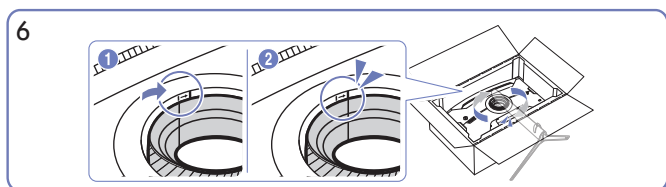
3
Základňu stojana nasadte na krk stojana v smere znázornenom na obrázku.



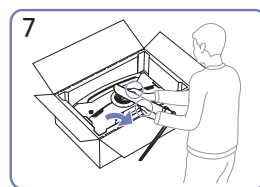
4
Rozložte VRCH ZADNEJ ČASTI KRYTU.



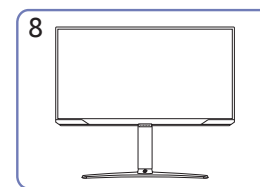
5
Nasadte VRCH ZADNEJ ČASTI KRYTU na krk stojana podľa znázornenia na obrázku.



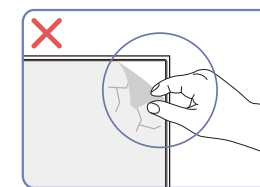
6
Otočte VRCH ZADNEJ ČASTI KRYTU v smere hodinových ručičiek.



7
Postavte monitor podľa znázornenia na obrázku.

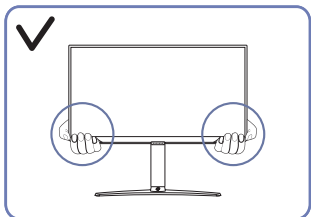


8
Po namontovaní stojana umiestnite produkt do vztýčenej polohy.

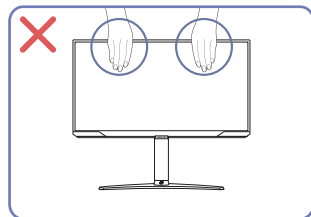


Upozornenie
Neodstraňujte svojvoľne fóliu panela. V prípade ich nedodržania môže prísť k obmedzeniu poskytovaného záručného servisu.

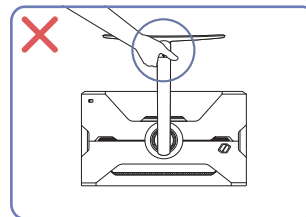
Upozornenia týkajúce sa premiestňovania výrobku



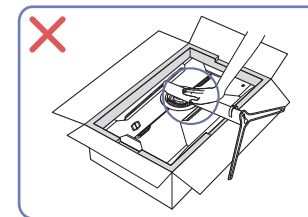
- Pri premiestňovaní držte výrobok za dolné rohy alebo okraje.



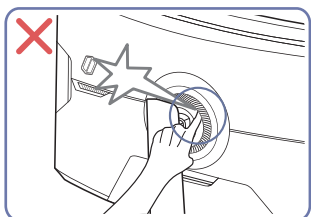
- Netlačte priamo na obrazovku.
- Pri premiestňovaní výrobku nedržte obrazovku.



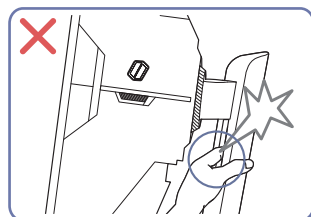
- Produkt nedržte hore nohami len za stojan.



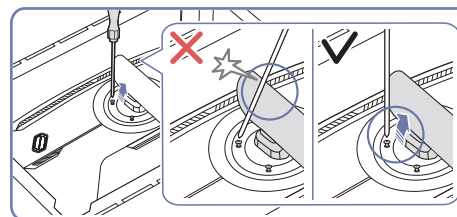
- Netlačte smerom nadol na výrobok. Hrozí riziko poškodenia výrobku.



- Dávajte pozor, aby sa vám nezachytili prsty.



- Dávajte pozor, aby sa vám nezachytili prsty.



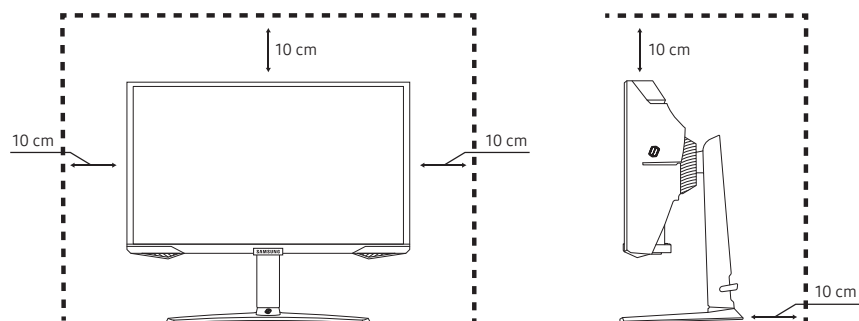
- Nakloňte krk stojana do strán, aby sa nedostal do kontaktu so skrutkovačom.

Kontrola priestoru okolo výrobku

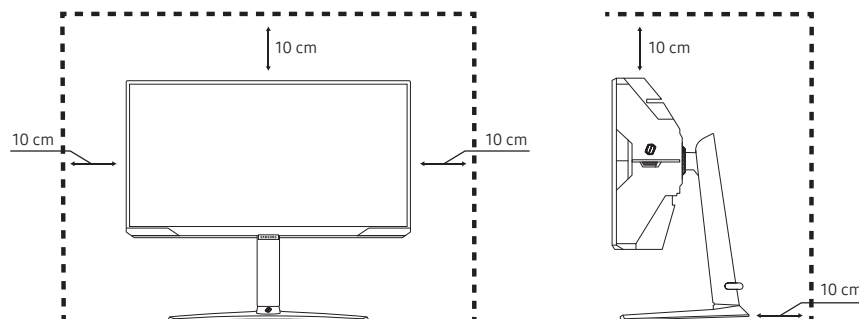
Pri umiestnení výrobku dbajte na to, aby mal dostatok priestoru na odvetrávanie. Zvýšenie vnútornej teploty môže spôsobiť požiar a poškodenie produktu. Pri inštalácii výrobku ponechajte okolo neho dostatok priestoru tak, ako je znázornené v nákrese.

Exteriér sa v závislosti od produktu môže odlišovať.

S32BG75*N



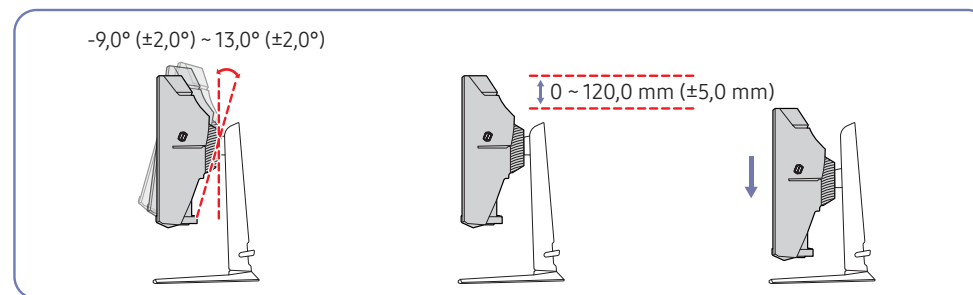
S32BG85*N



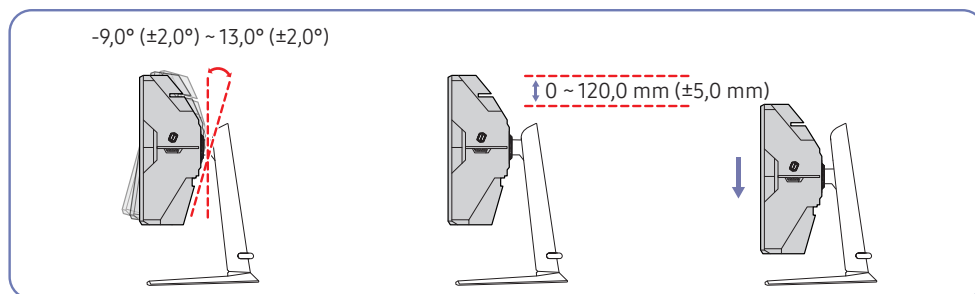
Nastavenie naklonenia a výšky produktu

Farba a tvar dielov sa môžu líšiť od uvedeného zobrazenia. Technické údaje sa môžu za účelom zlepšenia kvality meniť bez predchádzajúceho upozornenia.

S32BG75*N

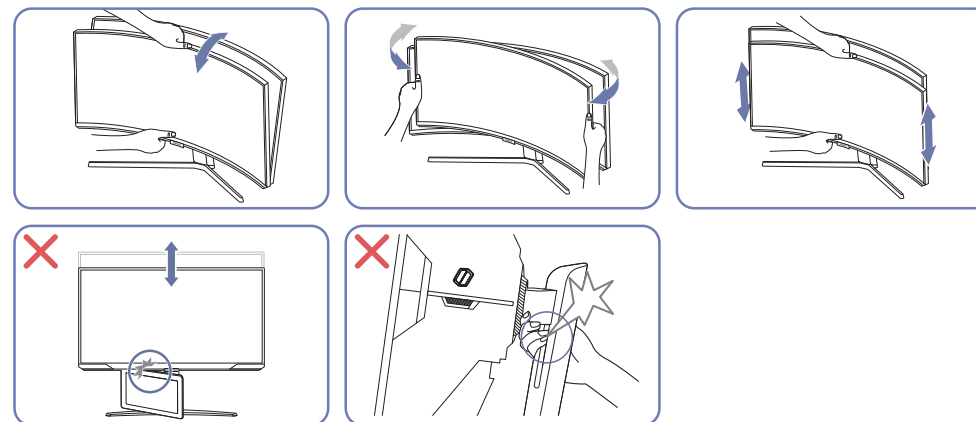


S32BG85*N



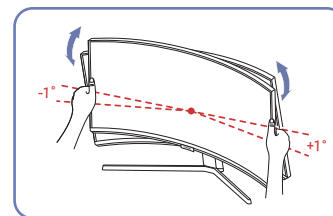
- Naklonenie a výšku výrobku môžete nastaviť.
- Uchopte hornú stranu výrobku v strede a opatrne nastavte výšku.
- Pre nastavenie výšky platí určitá tolerancia. Pri nastavovaní výšky výrobku dodržiavajte túto toleranciu.

Upozornenie



- Uchopte ľavú a pravú stranu monitora a nastavte otočenie.
- Uchopte stred monitora a nastavte výšku.
- Pri nastavovaní úrovne obrazovky nedržte pohyblivú časť stojana rukou. Môžete si poraniť ruku.

Ak po nastavení sklonu a výšky výrobku obrazovka nie je vodorovne, vykonajte tieto kroky.



- Uchopte rám za okraje na oboch stranách a upravte uhol monitora, kým obrazovka nebude vodorovne. (Dávajte pozor, aby ste nedržali priamo displej LCD.)
- Uhol monitora možno nastaviť v rozsahu -1° až $+1^\circ$.

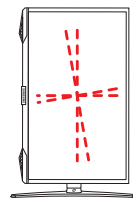
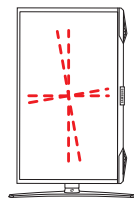
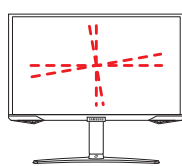
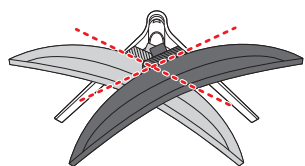
Otočenie výrobku

Farba a tvar dielov sa môžu líšiť od uvedeného zobrazenia. Technické údaje sa môžu za účelom zlepšenia kvality meniť bez predchádzajúceho upozornenia.

S32BG75*N

$-15,0^\circ (\pm 2,0^\circ) \sim 15,0^\circ (\pm 2,0^\circ)$

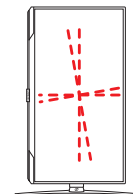
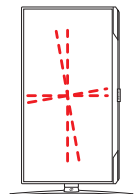
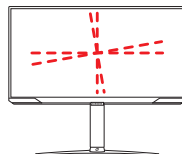
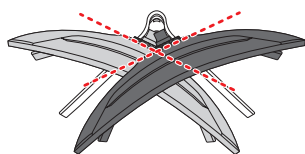
$-92,0^\circ (\pm 2,0^\circ) \sim 92,0^\circ (\pm 2,0^\circ)$



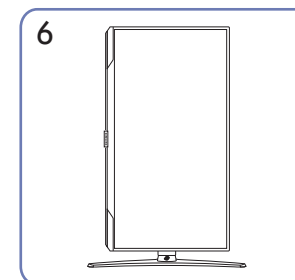
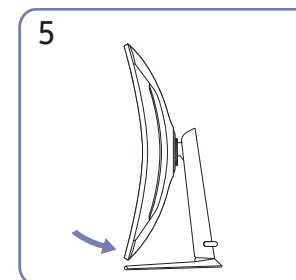
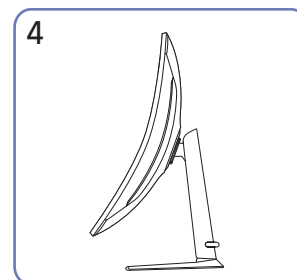
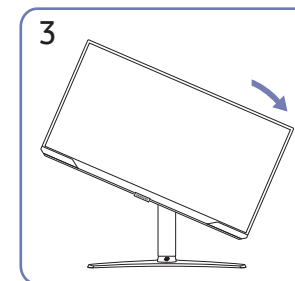
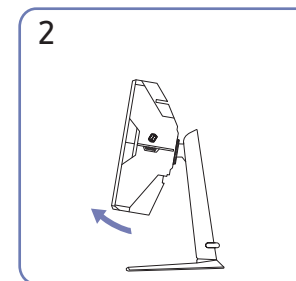
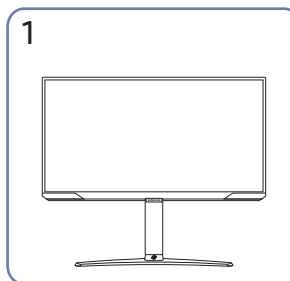
S32BG85*N

$-15,0^\circ (\pm 2,0^\circ) \sim 15,0^\circ (\pm 2,0^\circ)$

$-92,0^\circ (\pm 2,0^\circ) \sim 92,0^\circ (\pm 2,0^\circ)$



Výrobok môžete otáčať nasledujúcim spôsobom.

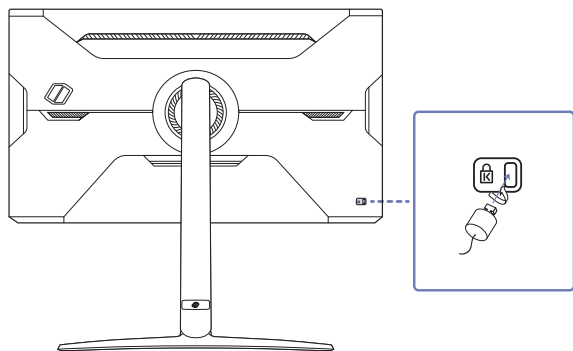


- Ak chcete otočiť monitor, najskôr nastavte stojan do maximálnej výšky a nakloňte monitor do maximálneho naklonenia.
- Ak stojan alebo monitor nie sú v maximálnej výške/naklonení a monitor otočíte, hrany monitora sa môžu zachytiť o podklad a poškodiť sa.
- Pri otáčaní výrobku dajte pozor, aby ste ho nepoškodili nárazom o stojan alebo iný objekt.

Zámka proti odcudzeniu

- Zámka proti odcudzeniu vám umožňuje bezpečné používanie produktu aj na verejných miestach.
- Tvar uzamykacieho zariadenia a spôsob uzamknutia závisia od výrobcu. Podrobnosti nájdete v návode na použitie, ktorý ste dostali spolu s uzamykacím zariadením proti odcudzeniu.

Uzamknutie uzamykacieho zariadenia proti odcudzeniu:

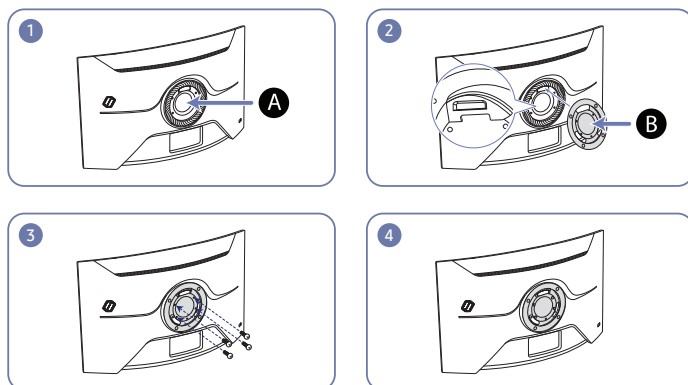


- 1 Kábel uzamykacieho zariadenia proti odcudzeniu pripevnite k ťažkému predmetu, ako napríklad k stolu.
- 2 Jeden koniec kábla prevlečte cez slučku na druhom konci.
- 3 Uzamykacie zariadenie vložte do zásuvky zámky proti odcudzeniu na zadnej strane produktu.
- 4 Uzamknite uzamykacie zariadenie.
 - Uzamykacie zariadenie proti odcudzeniu môžete zakúpiť samostatne.
 - Podrobnosti nájdete v návode na použitie, ktorý ste dostali spolu s uzamykacím zariadením proti odcudzeniu.
 - Uzamykacie zariadenia proti odcudzeniu môžete zakúpiť u predajcov elektroniky alebo on-line.

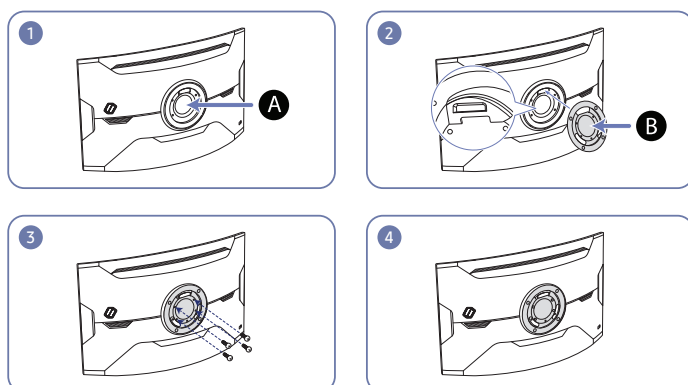
Pripevnenie nástennej konzoly

— Vypnite produkt a odpojte napájací kábel od sieťovej zásuvky.

S32BG75*N



S32BG85*N



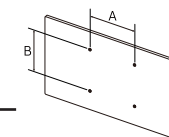
A Tu pripojte nástennú konzolu

B Nástenná konzola

Zarovnajte **B** s **A** na monitore a potom pevne priskrutkujte pomocou skrutiek vybraných zo stojana.

- Poznámky
 - Ak použijete skrutku dlhšiu ako je štandardná dĺžka, môžete poškodiť interné komponenty zariadenia.
 - Dĺžka skrutiek nevyhnutná pre držiak na stenu, ktorý nevyhovuje štandardom VESA, sa môže odlišovať v závislosti od technických parametrov.
 - Nepoužívajte skrutky, ktoré nie sú v súlade s technickými údajmi pre skrutky podľa noriem VESA. Súpravu držiaka na stenu ani stojan na pracovný stôl nedemontujte pôsobením nadmernej sily. Produkt sa môže poškodiť alebo spadnúť a spôsobiť fyzické zranenie. Spoločnosť Samsung nepreberá zodpovednosť za žiadne škody ani osobné ujmy spôsobené použitím nevhodných skrutiek alebo montážou súpravy držiaka na stenu alebo stojana na pracovný stôl pôsobením nadmernej sily.
 - Spoločnosť Samsung nepreberá zodpovednosť za žiadne poškodenia produktu ani ujmy na zdraví spôsobené používaním iného ako špecifikovaného držiaka na stenu ani pokusmi o svojpomocnú montáž držiaka na stenu.
 - Ak chcete zariadenie namontovať na stenu, zakúpte súpravu držiaka na stenu, ktorú je možné nainštalovať 10 alebo viac cm od steny.
 - Použite súpravu držiaka na stenu, ktorá vyhovuje príslušným štandardom.
 - Ak chcete monitor nainštalovať pomocou držiaka na stenu, odpojte od monitora podstavec stojana.

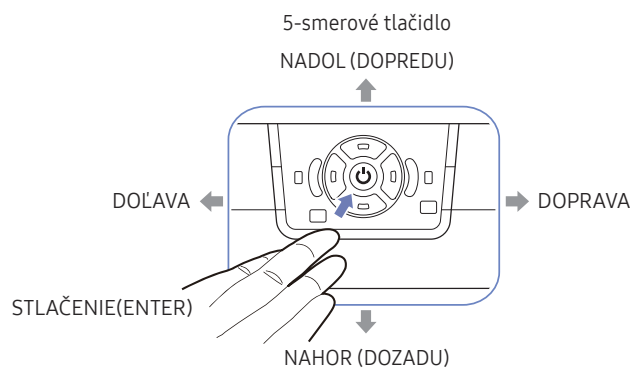
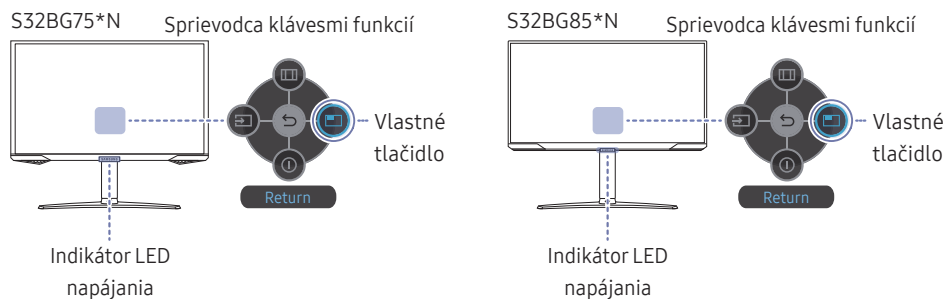
| Názov modelu | Špecifikácie pre otvory skrutiek podľa normy VESA (A * B) v milimetroch | Štandardná skrutka | Množstvo |
|--------------|---|--------------------|----------|
| S32BG75*N | 100,0 x 100,0 | M4 | 4 |
| S32BG85*N | 100,0 x 100,0 | M4 | 4 |



— Súpravu držiaka na stenu neinštalujte, keď je výrobok zapnutý. Mohlo byť dôjsť k poraneniu v dôsledku zásahu elektrickým prúdom.

Ovládací panel

Farba a tvar dielov sa môžu líšiť od uvedeného zobrazenia. Technické údaje sa môžu za účelom zlepšenia kvality meniť bez predchádzajúceho upozornenia.



| Diely | Popis |
|-----------------------------|--|
| 5-smerové tlačidlo | Viacsmerové tlačidlo uľahčujúce navigáciu. |
| Indikátor LED napájania | Tento indikátor LED signalizuje stav napájania. Činnosť indikátora LED napájania môžete zapnúť alebo vypnúť na obrazovke ponuky. (Menu → System → Power LED On) |
| Sprievodca klávesmi funkcií | Ak chcete použiť sprievodcu klávesmi funkcií, stlačte 5-smerové tlačidlo, keď je obrazovka zapnutá. <ul style="list-style-type: none"> Vlastné tlačidlo sa používa na priamy prístup k funkcii nastavenej v položke Setup Custom Key (Nastaviť vlastné tlačidlo). Setup Custom Key Prejdite na položky (Menu → System → Setup Custom Key a zmeňte vlastné tlačidlo. |
| Vlastné tlačidlo | <ul style="list-style-type: none"> Source Slúži na zmenu vstupného zdroja. Po zmene vstupného zdroja sa v ľavom hornom rohu obrazovky zobrazí správa. Menu Zobrazuje hlavnú ponuku na obrazovke. Power Off Vypnutie výrobku. Return Opustenie stránky ponuky. |

3. kapitola

Pripojenie a používanie zdrojového zariadenia

Pred pripojením výrobku si prečítajte ďalej uvedené informácie.

- 1** Pred pripojením výrobku skontroluje tvary oboch portov dodaných signálových káblov aj tvary a umiestnenia portov na výrobku a externom zariadení.
- 2** Pred pripojením výrobku odpojte napájacie káble od výrobku aj externého zariadenia, aby nedošlo k poškodeniu výrobku v dôsledku skratu alebo nadmerného prúdu.
- 3** Po správnom zapojení všetkých signálových káblov pripojte napájacie káble späť k výrobku a externému zariadeniu.
- 4** Po pripojení si nezabudnite prečítať návod na použitie a oboznámiť sa s funkciami výrobku, bezpečnostnými opatreniami a ďalšími informáciami potrebnými na správne používanie výrobku.
- 5** Ak chcete využívať maximálne špecifikácie našich produktov, skontrolujte podporované špecifikácie verzie používaného kábla.

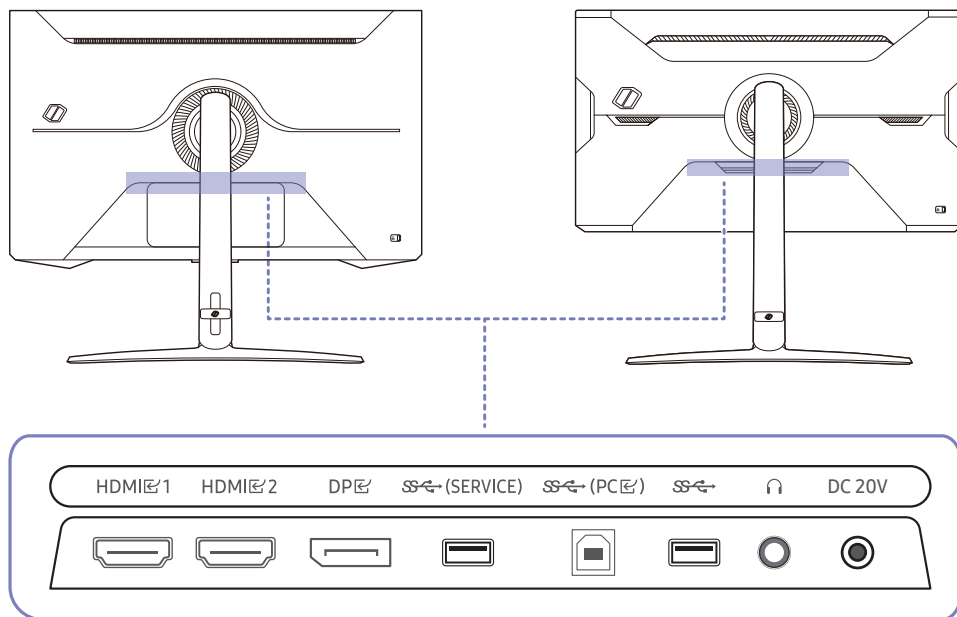
— Pripájacie diely sa môžu pri rôznych produktoch odlišovať.

— Porty na produkte sa môžu líšiť v závislosti on konkrétneho produktu.

Porty

Funkcie, ktoré sú k dispozícii, sa môžu líšiť v závislosti od modelu výrobku. Farba a tvar dielov sa môžu líšiť od uvedeného zobrazenia. Technické údaje sa môžu za účelom zlepšenia kvality meniť bez predchádzajúceho upozornenia. Pozri informácie o príslušnom výrobku.

S32BG75*N / S32BG85*N



| Port | Popis |
|------------------|--|
| HDMI 1 HDMI 2 | Pripája sa k zdrojovému zariadeniu pomocou kábla HDMI alebo kábla HDMI-DVI. |
| DP | Slúži na pripojenie k počítaču prostredníctvom kábla DP. |
| (SERVICE) USB | Pripojte k zariadeniu USB. Ďalšie informácie nájdete na stránke Pripojenie výrobku k počítaču v režime USB HUB, Software Update . |
| (PC) USB | Slúži na pripojenie k počítaču pomocou kábla USB. Kompatibilné s káblom rozhrania USB verzie 2.0. |
| 🎧 | Slúži na pripojenie k výstupnému zvukovému zariadeniu, napríklad slúchadlám. |
| DC 20V | Pripája sa k adaptéru AC/DC. |

Pripojenie a používanie počítača

Vyberte spôsob pripojenia, ktorý vyhovuje vášmu počítaču.

Pripojenie pomocou kábla HDMI

HDMI 1, HDMI 2



- Odporúča sa používať kábel HDMI dodaný ako komponent. Ak nebol dodaný, používajte kábel schválený na HDMI káblové pripojenia. Ak použijete neschválený kábel HDMI, môže sa znížiť kvalita obrazu.
- Ak chcete pripojiť kábel HDMI, odporúčame použiť kábel HDMI 2.1.

Pripojenie pomocou kábla HDMI-DVI

HDMI 1, HDMI 2



- Funkcia zvuku nie je podporovaná, ak je zdrojové zariadenie pripojené pomocou kábla HDMI-DVI.
- Pri použití kábla HDMI-DVI nemusí byť k dispozícii optimálne rozlíšenie.
- Ak bol pripojený kábel HDMI-DVI, v ponuke OSD sa odporúča nastaviť položku **Input Port Ver.** na **1.4**.

Pripojenie pomocou kábla DP

DP



- Odporúča sa používať DP kábel dodaný pri zakúpení. Ak nebol dodaný, používajte DP kábel s dĺžkou max. 1,5 m.
- Použite kábel s certifikáciou VESA DP1.2 alebo vyššou a príslušnú redukciu.

Pripojenie k slúchadlám

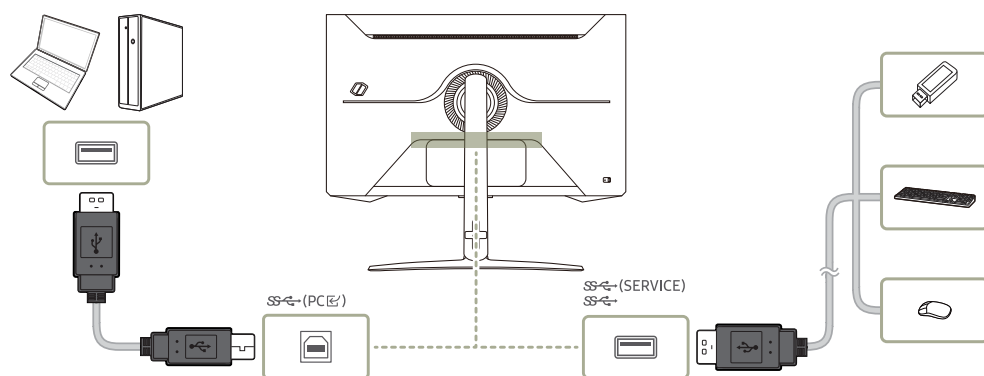


- Slúchadlá používajte pri zabezpečení prenosu zvuku pomocou kábla HDMI-HDMI alebo DP.

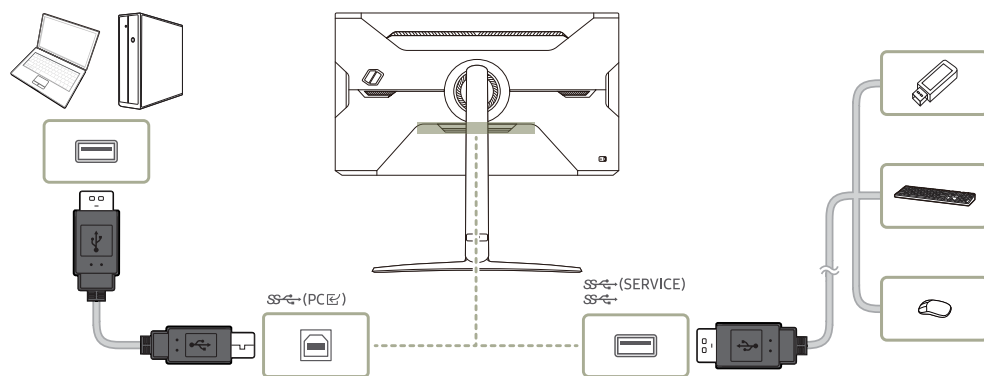
Pripojenie výrobku k počítaču v režime USB HUB

Pri používaní výrobku ako rozbočovača môžete k výrobku súčasne pripojiť a používať rozličné zdrojové zariadenia.

S32BG75*N



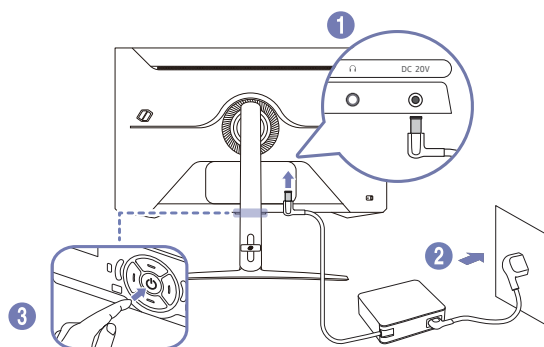
S32BG85*N



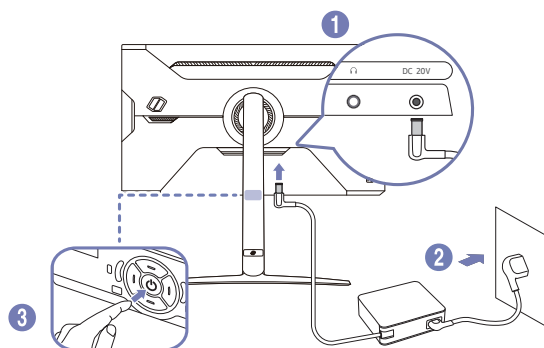
- Ak chcete rozpoznať a spustiť zariadenie USB rýchlejšie, pripojte ho k portu SS-(SERVICE), SS- na výrobku. Rýchlosť čítania/zápisu ovplyvňuje zariadenie USB aj počítač.
- V prípade problémov súvisiacich s rozhraním USB, ktoré sú spôsobené operačným systémom, ovládačmi alebo softvérom, sa obráťte na príslušných dodávateľov.
- Keďže sa na trh uvádzajú rozličné zariadenia USB, nedokážeme zaručiť, že naše výrobky budú kompatibilné so všetkými zariadeniami USB.
- V prípade externého pevného disku (HDD) na ukladanie údajov, ktorý vyžaduje externé napájanie, je potrebné pripojiť ho k externému zdroju napájania.
- Zariadenia USB, ktoré vyžadujú vysoký prúd, nemusia byť podporované. Port SS-(SERVICE), SS- podporuje maximálny prúd 900 mA.
- Nabíjanie batérie je možné v režime úspory energie, nie je však možné, keď je výrobok vypnutý.
- Nabíjanie zariadenia USB nie je možné, ak je napájací kábel odpojený zo sieťovej zásuvky.
- Spoločnosť nie je zodpovedná za problémy alebo poškodenia externého zariadenia spôsobené použitím nepovoleného kábla na prepojenie.
- Niektoré produkty nie sú v súlade s normou USB, čo môže spôsobiť zlyhanie zariadenia.


Pripojenie napájania

S32BG75*N



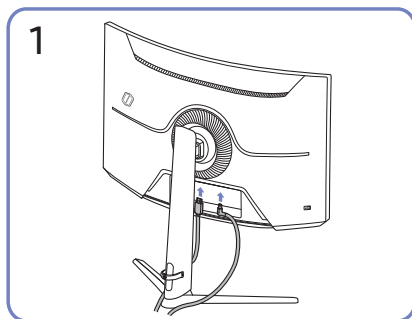
S32BG85*N



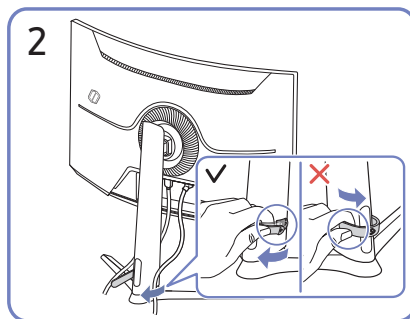
- 1 Napájací kábel pripojte k adaptéru AC/DC. Potom pripojte adaptér AC/DC k portu DC 20V na zadnej strane výrobku.
 - Menovitá spotreba elektrickej energie adaptérov sa líši v závislosti od modelu. Použite adaptér, ktorý spĺňa špecifikácie spotreby elektrickej energie modelu.
 - 2 Ďalej zapojte napájací kábel do elektrickej zásuvky.
 - 3 Výrobok zapnite stlačením tlačidla  v spodnej časti výrobku.
- Vstupné napätie sa automaticky prepína.

Manažment pripojených káblov

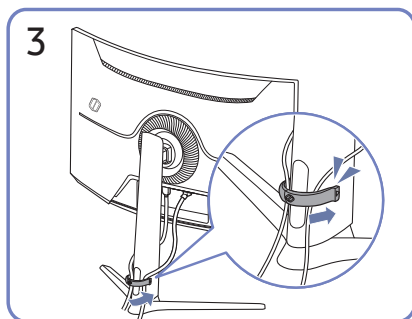
S32BG75*N



1
Pripojte príslušné káble.

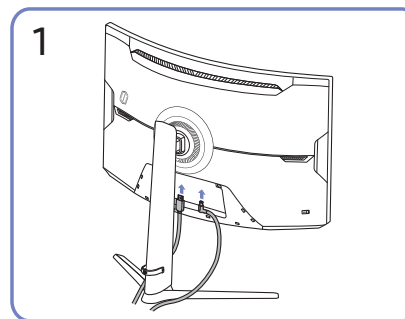


2
Potiahnite pravú stranu KÁBLOVÉHO DRŽIAKA STOJANA a držiak od stojana odpojte. Ľavá strana KÁBLOVÉHO DRŽIAKA STOJANA sa môže pri násilnom ťahaní poškodiť.

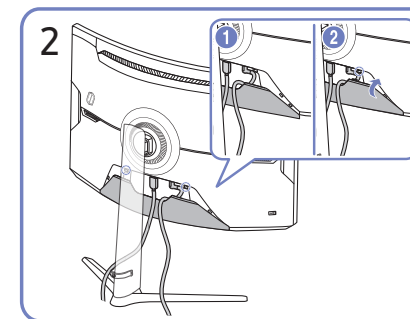


3
Oba káble usporiadajte podľa znázornenia na obrázku tak, že ich umiestnite do držiača na káble na stojane (KÁBLOVÝ DRŽIAK STOJANA). Zostavenie je dokončené.

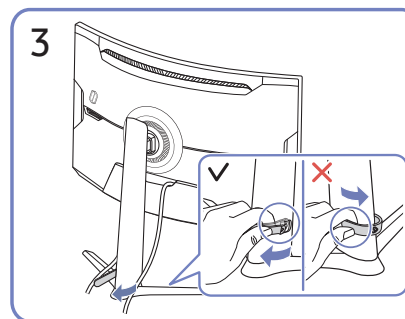
S32BG85*N



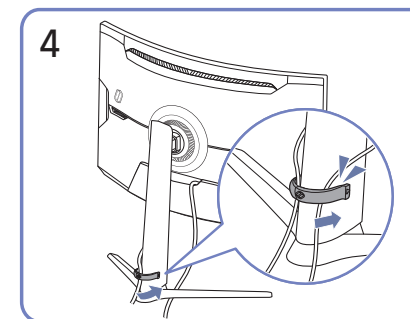
1
Pripojte príslušné káble.



2
Usporiadajte káble tak, aby nemali tendenciu sa skrúcať, a vytiahnite ich cez drážky v SPODKU ZADNEJ ČASTI KRYTU.



3
Potiahnite pravú stranu KÁBLOVÉHO DRŽIAKA STOJANA a držiak od stojana odpojte. Ľavá strana KÁBLOVÉHO DRŽIAKA STOJANA sa môže pri násilnom ťahaní poškodiť.



4
Oba káble usporiadajte podľa znázornenia na obrázku tak, že ich umiestnite do držiača na káble na stojane (KÁBLOVÝ DRŽIAK STOJANA). Zostavenie je dokončené.

Nastavenie optimálneho rozlíšenia

Pri prvom zapnutí výrobku po zakúpení sa zobrazí informačná správa o nastavení optimálneho rozlíšenia.

Nastavte jazyk v informačnej správe a zmeňte rozlíšenie na počítači na optimálne nastavenie.

- Ak nevyberiete optimálne rozlíšenie, správa sa na určený čas zobrazí najviac trikrát pri vypnutí a opätovnom zapnutí výrobku.
- Ak chcete nastaviť optimálne rozlíšenie počítača, pozrite si časť (Otázky a odpovede) → [Ako môžem zmeniť rozlíšenie?](#)
- Obnovovaciu frekvenciu môžete prispôsobiť rozlíšeniu obrazovky výberom nasledujúcich položiek v ponuke OSD **Game** → **Refresh Rate**.
- Ak chcete nastaviť maximálnu obnovovaciu frekvenciu, nastavte položku **Adaptive-Sync / FreeSync Premium Pro** na možnosť **On** alebo položku **Refresh Rate** na možnosť **165 Hz**. (len modely S32BG75*N.)
- Ak chcete nastaviť maximálnu obnovovaciu frekvenciu, nastavte položku **Adaptive-Sync / FreeSync Premium Pro** na možnosť **On** alebo položku **Refresh Rate** na možnosť **240 Hz**. (len modely S32BG85*N.)
- Táto ponuka je k dispozícii, len keď je položka **Refresh Rate** nastavená na 165 Hz. (len modely S32BG75*N.) (V režime **DisplayPort**)
- Táto ponuka je dostupná, iba keď je **Refresh Rate** nastavené na 240 Hz (len modely S32BG85*N.) (V režime **DisplayPort**)


Zoznam grafických kariet, ktoré podporujú formát HDR10 / HDR 400 / QUANTUM HDR 2000

Formát HDR10 / HDR 400 / QUANTUM HDR 2000 je k dispozícii iba v systémoch Windows 10 vybavených grafickými kartami podporujúcimi správu digitálnych práv Play Ready 3.0 (pre chránený obsah vo formáte HDR). Na prehrávanie formátu HDR10 / HDR 400 / QUANTUM HDR 2000 použite nižšie uvedené grafické karty.

- NVIDIA GeForce 1000 series alebo novšia
 - AMD Radeon™ RX 400 series alebo novšia
 - Intel UHD Graphics 600 series alebo novšia
- Pre videokodeky HDR sa odporúča používať grafické karty podporujúce 10-bitové dekódovanie s hardvérovou akceleráciou.

4. kapitola

Menu


Sprievodca klávesmi funkcií → 

— Funkcie, ktoré sú k dispozícii, sa môžu líšiť v závislosti od modelu výrobu. Farba a tvar dielov sa môžu líšiť od uvedeného zobrazenia. Technické údaje sa môžu za účelom zlepšenia kvality meniť bez predchádzajúceho upozornenia.

Game

| 2. | 3. | Popis |
|---------------------|----|---|
| Refresh Rate | | <p>Slúži na zmenu obnovovacej frekvencie obrazovky. Vyššia obnovovacia frekvencia môže znížiť namáhanie očí.</p> <ul style="list-style-type: none">• 120 Hz / 165 Hz<ul style="list-style-type: none">— len modely S32BG75*N.• 120 Hz / 240 Hz<ul style="list-style-type: none">— len modely S32BG85*N. <p>— Táto ponuka nie je dostupná, ak je zapnutá funkcia PIP Mode.</p> <p>— Táto možnosť nie je k dispozícii, keď je položka Adaptive-Sync nastavená na možnosť Off.</p> <p>— Táto možnosť nie je k dispozícii, keď je položka FreeSync Premium Pro nastavená na možnosť Off.</p> <p>— V dôsledku zmeny nastavenia Refresh Rate môže v závislosti od grafickej karty počítača dôjsť k blikaniu obrazovky.</p> <p>— Funkcia je k dispozícii v počítači vybavenom grafickou kartou, ktorá umožňuje zmeniť obnovovaciu frekvenciu. Nie je k dispozícii v zariadeniach (napríklad zariadeniach AV) s pevnými obnovovacími frekvenciami. Ak sa táto funkcia použije, môže dôjsť k nesprávnej funkcii obrazovky.</p> <p>— Ak sa používa funkcia Refresh Rate a text zobrazený na obrazovke počítača vyzerá neostří alebo sa nezobrazuje správne, problém možno vyriešiť zmenou rozlíšenia obrazovky počítača na odporúčané rozlíšenie.</p> |

| 2. | 3. | Popis |
|-----------------------------|----|--|
| Response Time | | <p>Umožňuje zrýchliť dobu odozvy panela, aby video pôsobilo živšie a prirodzenejšie.</p> <ul style="list-style-type: none"> — Ak nesledujete film ani nehráte hru, funkciu Response Time je najvhodnejšie nastaviť na možnosť Standard alebo Faster. — Táto možnosť nie je k dispozícii, keď je funkcia Adaptive-Sync / FreeSync Premium Pro nastavená na možnosť On. — Táto ponuka nie je dostupná, ak je zapnutá funkcia PIP Mode. — Keď je funkcia Local Dimming nastavená na Off, ponuka Extreme (MBR) je aktivovaná. — Keď je možnosť Picture Mode nastavená na Dynamic Contrast, ponuka Extreme (MBR) je deaktivovaná. |
| Adaptive-Sync | | <p>Technológia Adaptive-Sync predstavuje riešenie, ktoré eliminuje rozpad obrazu na obrazovke bez zvyčajného oneskorenia alebo latencie.</p> <ul style="list-style-type: none"> — Táto ponuka nie je dostupná, ak je zapnutá funkcia PIP Mode. |
| FreeSync Premium Pro | | <p>Technológia FreeSync predstavuje riešenie, ktoré eliminuje rozpad obrazu na obrazovke bez zvyčajného oneskorenia alebo latencie. Technológiu FreeSync možno použiť, ak používate grafickú kartu AMD s podporou riešenia FreeSync.</p> <p>Ďalšie informácie nájdete na stránke FreeSync (pre grafické karty AMD).</p> <ul style="list-style-type: none"> — Táto ponuka nie je k dispozícii, keď je položka PC/AV Mode nastavená na možnosť AV. — Táto ponuka nie je dostupná, ak je zapnutá funkcia PIP Mode. |
| Ultrawide Game View | | <p>Nastavte pomer strán obrazovky hry na širokouhlý pre pôsobivejší zážitok z hry.</p> <ul style="list-style-type: none"> — Táto ponuka nie je dostupná, ak je zapnutá funkcia PIP Mode. — Táto ponuka nie je dostupná, ak je zapnutá funkcia Adaptive-Sync. |

| 2. | 3. | Popis |
|-------------------------------|----|---|
| Low Input Lag | | <p>Minimalizuje oneskorenie pri rýchlych reakciách skrátením času spracovania videa.</p> <ul style="list-style-type: none"> — Táto ponuka nie je dostupná, ak je zapnutá funkcia Adaptive-Sync / FreeSync Premium Pro. — Ak sa obnovovacia frekvencia počítača líši od nastavenia Refresh Rate na výrobku, funkcia nemusí byť podporovaná. — Táto ponuka nie je dostupná, ak je zapnutá funkcia PIP Mode. |
| Black Equalizer | | <p>Slúži na úpravu jasů tmavých oblastí.</p> <p>Čím viac sa hodnota blíži k 1, tým sú tmavé oblasti obrazovky jasnejšie, čo uľahčuje hľadanie nepriateľov pri hraní hier. Ak chcete, aby sa vám počas hrania hry ľahšie hľadali nepriatelia, nastavte nižšiu hodnotu.</p> <p>Čím viac sa hodnota blíži k 20, tým sú tmavé oblasti obrazovky tmavšie a zvyšuje sa kontrast.</p> <ul style="list-style-type: none"> — Táto ponuka nie je dostupná, ak je zapnutá funkcia Eye Saver Mode. — Táto ponuka nie je dostupná, ak je funkcia Picture Mode nastavená v režime Cinema. — Táto ponuka nie je k dispozícii, keď vstupný signál je AV časovanie a monitor je v režime AV. — Táto ponuka nie je dostupná, ak je zapnutá funkcia PIP Mode. |
| Virtual Aim Point | | <ul style="list-style-type: none"> • Off: Položka Virtual Aim Point nie je dostupná, kým je vybraná možnosť Off. • : Vyberte preferovaný štýl zámerného bodu. • Reset Position: Polohu zámerného bodu obnovte na predvolenú. <ul style="list-style-type: none"> — Táto ponuka nie je dostupná, ak je zapnutá funkcia PIP Mode. |
| Infinity Core Lighting | | <p>Zapnite alebo vypnite kontrolky LED na prednej a zadnej časti vášho výrobku.</p> |

2.

3.

Popis

Screen Size

Slúži na výber najvhodnejšej veľkosti a pomeru strán obrazovky.

— Táto možnosť nie je k dispozícii, keď je položka **Ultrawide Game View** nastavená na možnosť **On**.

— Táto ponuka nie je dostupná, ak je zapnutá funkcia **Adaptive-Sync** / **FreeSync Premium Pro**.

— Táto ponuka nie je dostupná, ak je zapnutá funkcia **PIP Mode**.

V režime **PC**

- **Auto**: Zobrazí obraz podľa pomeru strán vstupného zdroja.
 - **Wide**: Zobrazí obraz na celej obrazovke bez ohľadu na pomer strán vstupného zdroja.
 - **17" (4:3)**: Použije pomer strán 4:3 na 17-palcovej obrazovke. Obraz s odlišným pomerom strán sa nezobrazí.
 - **19" (4:3)**: Použije pomer strán 4:3 na 19-palcovej obrazovke. Obraz s odlišným pomerom strán sa nezobrazí.
 - **19" Wide (16:10)**: Použije pomer strán 16:10 na 19-palcovej obrazovke. Obraz s odlišným pomerom strán sa nezobrazí.
 - **21.5" Wide (16:9)**: Použije pomer strán 16:9 na 21,5-palcovej obrazovke. Obraz s odlišným pomerom strán sa nezobrazí.
 - **22" Wide (16:10)**: Použije pomer strán 16:10 na 22-palcovej obrazovke. Obraz s odlišným pomerom strán sa nezobrazí.
 - **23" Wide (16:9)**: Použije pomer strán 16:9 na 23-palcovej obrazovke. Obraz s odlišným pomerom strán sa nezobrazí.
 - **27" Wide (16:9)**: Použije pomer strán 16:9 na 27-palcovej obrazovke. Obraz s odlišným pomerom strán sa nezobrazí.
-

| 2. | 3. | Popis |
|--------------------|----|---|
| Screen Size | | <p>V režime AV</p> <ul style="list-style-type: none">• 4:3: Zobrazí obraz s pomerom strán 4:3. Vhodné pre video a štandardné vysielanie.• 16:9: Zobrazí obraz s pomerom strán 16:9.• Screen Fit: Zobrazí obraz s originálnym pomerom strán bez orezania.• 17" (4:3): Použije pomer strán 4:3 na 17-palcovej obrazovke. Obraz s odlišným pomerom strán sa nezobrazí.• 19" (4:3): Použije pomer strán 4:3 na 19-palcovej obrazovke. Obraz s odlišným pomerom strán sa nezobrazí.• 19" Wide (16:10): Použije pomer strán 16:10 na 19-palcovej obrazovke. Obraz s odlišným pomerom strán sa nezobrazí.• 21.5" Wide (16:9): Použije pomer strán 16:9 na 21,5-palcovej obrazovke. Obraz s odlišným pomerom strán sa nezobrazí.• 22" Wide (16:10): Použije pomer strán 16:10 na 22-palcovej obrazovke. Obraz s odlišným pomerom strán sa nezobrazí.• 23" Wide (16:9): Použije pomer strán 16:9 na 23-palcovej obrazovke. Obraz s odlišným pomerom strán sa nezobrazí.• 27" Wide (16:9): Použije pomer strán 16:9 na 27-palcovej obrazovke. Obraz s odlišným pomerom strán sa nezobrazí. <p>— Funkcia nemusí byť podporovaná v závislosti od portov dodaných na produkte.</p> <p>— Možnosť zmeniť položku Screen Size je k dispozícii, keď sú splnené nasledujúce podmienky.</p> <ul style="list-style-type: none">— Vstupný zdroj je vo formáte 480p, 576p, 720p, 1080p alebo 2160p a výrobok je schopný normálneho zobrazovania (nie každý model podporuje všetky uvedené signály.).— Toto sa dá nastaviť iba vtedy, keď je externý vstup pripojený cez HDMI/DP a položka PC/AV Mode je nastavená na možnosť AV.— Táto možnosť nie je k dispozícii, keď je funkcia Adaptive-Sync / FreeSync Premium Pro nastavená na možnosť On.— Táto možnosť nie je k dispozícii, keď je položka Ultrawide Game View nastavená na možnosť On. |










Picture

| 2. | 3. | Popis |
|---------------------|----|--|
| Picture Mode | | <p>Táto ponuka umožňuje nastavenie optimálnej kvality obrazu vhodnej pre prostredie, v ktorom sa výrobok používa.</p> <ul style="list-style-type: none">— Táto ponuka nie je dostupná, ak je zapnutá funkcia PIP Mode.— Táto ponuka nie je dostupná, ak je zapnutá funkcia Eye Saver Mode. <p>V režime PC</p> <ul style="list-style-type: none">• Custom: prispôsobenie nastavení obrazovky.• FPS: Zvýšenie jasů tmavých oblastí na obrazovkách hier FPS (First-Person Shooter). Tento režim zvyšuje viditeľnosť nepriateľov v hrách FPS (First-Person Shooter).• RTS: Zvýšenie teploty farieb a kontrastného pomeru, aby sa zlepšila viditeľnosť obrazovky RTS (Real-Time Strategy) a minimapy.• RPG: Tento režim je optimalizovaný pre 3D grafiku a komunikáciu pomocou rýchlych správ na obrazovke v hrách RPG (Role Playing Game).• Sports: Umožňuje dosiahnuť jas a ostrosť obrazu monitora vhodnú na sledovanie športového obsahu.• sRGB: nastavenie systému farieb na režim sRGB. Je to štandardný režim tohto monitora.• Cinema: Umožňuje dosiahnuť jas a ostrosť obrazu monitora vhodnú na sledovanie videa a obsahu na diskoch DVD.• Dynamic Contrast: Umožňuje dosiahnuť vyvážený jas prostredníctvom automatického nastavenia kontrastu. <p>V režime AV</p> <p>Keď je externý vstup pripojený cez rozhranie HDMI/DP a položka PC/AV Mode je nastavená na možnosť AV, položka Picture Mode má tri automatické nastavenia obrazu (Dynamic, Standard a Movie), ktoré sú vopred nastavené od výroby. Môžete aktivovať nastavenie Dynamic, Standard alebo Movie.</p> <ul style="list-style-type: none">• Dynamic: Tento režim vyberte pre zobrazenie ostrejšieho obrazu, ako v režime Standard.• Standard: Tento režim vyberte, keď je okolie svetlé.• Movie: Tento režim vyberte, keď je okolie tmavé. Toto nastavenie šetrí energiu a znižuje únavu očí. <p>— Funkcia Picture Mode sa aktivuje len pri určitom rozlíšení v režime AV, napríklad 720P pri 60 Hz a 1080P pri 60 Hz.</p> |

| 2. | 3. | Popis |
|-------------------|----|--|
| Brightness | | <p>Nastavuje všeobecný jas obrazu. (Rozsah: 0~100)</p> <p>Vyššia hodnota spôsobí jasnejšie zobrazenie obrazu.</p> <ul style="list-style-type: none"> — Táto ponuka nie je dostupná, ak je zapnutá funkcia Eye Saver Mode. — Táto ponuka nie je dostupná, ak je funkcia Response Time nastavená v režime Extreme (MBR). |
| Contrast | | <p>Nastavte kontrast medzi objektmi a pozadím. (Rozsah: 0~100)</p> <p>Vyššia hodnota zvýši kontrast, aby sa tak objekty zobrazovali jasnejšie.</p> <ul style="list-style-type: none"> — Táto ponuka nie je dostupná, ak je funkcia Picture Mode nastavená v režime sRGB. — Táto ponuka nie je dostupná, ak je zapnutá funkcia PIP Mode. |
| Sharpness | | <p>Spôsobí, že obrysy objektov budú jasnejšie alebo rozmazanejšie. (Rozsah: 0~100)</p> <p>Vyššia hodnota zjasní obrysy objektov.</p> <ul style="list-style-type: none"> — Táto ponuka nie je dostupná, ak je zapnutá funkcia PIP Mode. — Zmena nastavenia Sharpness môže ovplyvniť kvalitu obrazu. |
| Color | | <p>Je možné upraviť odtieň obrazovky.</p> <ul style="list-style-type: none"> • Color Tone: Vyberte farebný tón, ktorý vám pri sledovaní najlepšie vyhovuje. <ul style="list-style-type: none"> — Keď je externý vstup pripojený pomocou HDMI/DP a režim PC/AV Mode je nastavený na PC, položka Color Tone má sedem nastavení teploty farby (Cool 2, Cool 1, Normal, Warm 1, Warm 2, Custom a Natural). — Keď je externý vstup pripojený pomocou HDMI/DP a režim PC/AV Mode je nastavený na AV (720 P pri frekvencii 60 Hz, 1080 P pri frekvencii 60 Hz a 2160 P pri frekvencii 60 Hz), položka Color Tone má päť nastavení teploty farby (Cool, Normal, Warm, Custom a Natural). • Red: Nastavenie úrovne sýtosti červenej farby. Hodnoty približujúce sa k hodnote 100 znamenajú vyššiu intenzitu farby. • Green: Nastavenie úrovne sýtosti zelenej farby. Hodnoty približujúce sa k hodnote 100 znamenajú vyššiu intenzitu farby. • Blue: Nastavenie úrovne sýtosti modrej farby. Hodnoty približujúce sa k hodnote 100 znamenajú vyššiu intenzitu farby. • Gamma: Nastavenie strednej úrovne svietivosti. • Saturation: Úprava úrovne sýtosti. Hodnoty približujúce sa k hodnote 100 znamenajú vyššiu intenzitu farby. <ul style="list-style-type: none"> — Možnosť Color Tone/Red/Green/Blue nie je dostupná, ak je funkcia Picture Mode nastavená na režim sRGB. — Táto ponuka nie je dostupná, ak je zapnutá funkcia PIP Mode. — Táto ponuka nie je dostupná, ak je zapnutá funkcia Eye Saver Mode. — Funkcia Color sa aktivuje len pri určitom rozlíšení v režime AV, napríklad 720P pri 60 Hz a 1080P pri 60 Hz a 2160P pri 60 Hz. |

| 2. | 3. | Popis |
|---------------------------|-------------------------|---|
| Contrast Enhancer | | Optimalizuje jas a kontrast obrazu zo zdroja HDMI prispôsobením úrovne čiernej videosignálu. |
| Black Level | | <p>Ak je DVD prehrávač alebo set-top-box pripojený k zariadeniu pomocou rozhrania HDMI, v závislosti od druhu pripojeného zdrojového zariadenia môže dôjsť k zníženiu kvality obrazu (degradácia kontrastu/farieb, úrovne čiernej atď.).</p> <p>V takomto prípade položku Black Level je možné použiť na nastavenie kvality obrazu.</p> <ul style="list-style-type: none"> • Normal: Vyberte tento režim, ak nedochádza k poklesu kontrastného pomeru. • Low: Vyberte tento režim, ak chcete znížiť úroveň čiernej a zvýšiť úroveň bielej, ak dochádza k poklesu kontrastu. <p>— Táto ponuka nie je dostupná, ak je zapnutá funkcia PIP Mode.</p> <p>— Táto funkcia je dostupná len v režime HDMI.</p> <p>— Funkcia Black Level nemusí byť kompatibilná s niektorými zdrojovými zariadeniami.</p> <p>— Funkcia Black Level sa aktivuje len pri určitom rozlíšení v režime AV, napríklad 720P pri 60 Hz a 1080P pri 60 Hz a 2160P pri 60 Hz.</p> <p>— Upravte položku Black Level, pretože kvalita obrazu sa môže líšiť v závislosti od externého zariadenia.</p> |
| Eye Care | Adaptive Picture | <p>Optimalizuje jas a poskytuje najlepšiu kvalitu obrazu v reálnom čase na základe vašich svetelných podmienok.</p> <p>— Položka Adaptive Picture je vypnutá, ak je položka Picture Mode nastavená na možnosť sRGB alebo ak je položka Eco Sensor Mode nastavená na možnosť On.</p> |
| | Min. Backlight | Minimalizuje podsvietenie obrazovky pri používaní funkcie Adaptive Picture . |
| | Eye Saver Mode | Služi na nastavenie optimálnej kvality obrazu vhodnej na uvoľnenie očí. |
| Screen Adjustment | | <ul style="list-style-type: none"> • H-Position: Umožňuje posun obrazovky doľava alebo doprava. • V-Position: Umožňuje posun obrazovky nahor alebo nadol. <p>— Táto ponuka nie je dostupná, ak je zapnutá funkcia PIP Mode.</p> <p>— Táto možnosť je dostupná, len ak je položka PC/AV Mode nastavená na možnosť AV.</p> <p>— Táto ponuka je dostupná, len pokiaľ je položka Screen Fit v režime AV nastavená na hodnotu Screen Size. Keď sa do zariadenia privádza signál vo formáte 480p, 576p, 720p, 1080p alebo 2160p v režime AV a výrobok je schopný normálneho zobrazovania, výberom položky Screen Fit nastavte horizontálnu a vertikálnu polohu v 0 – 6 úrovniach.</p> |
| Calibration Report | | Pozrite si Calibration Report . |


PIP





| 2. | 3. | Popis |
|-----------------|----|--|
| PIP Mode | | Zapnutie alebo vypnutie režimu PIP. |
| Screen Size | | Výber veľkosti vedľajšej obrazovky. <ul style="list-style-type: none"> /  /  |
| Screen Position | | Z dostupných možností vyberte pozíciu vedľajšej obrazovky. <ul style="list-style-type: none"> /  /  /  |
| Source | | Vyberte zdroj pre jednotlivé obrazovky. |
| Sound Source | | Nastavte, pre ktorú obrazovku chcete počuť zvuk. <ul style="list-style-type: none"> /  |
| Screen Ratio | | Výber veľkosti a pomeru strán obrazu na obrazovke. V režime PC <ul style="list-style-type: none">Auto / Wide V režime AV <ul style="list-style-type: none">4:3 / 16:9 / Screen Fit <p>— Funkcia nemusí byť podporovaná v závislosti od portov dodaných na produkte.</p> <p>— Možnosť zmeniť položku Screen Ratio je k dispozícii, keď sú splnené nasledujúce podmienky.</p> <p>— Vstupný zdroj je vo formáte 480p, 576p, 720p, 1080p alebo 2160p a výrobok je schopný normálneho zobrazovania (nie každý model podporuje všetky uvedené signály.).</p> <p>— Toto sa dá nastaviť iba vtedy, keď je externý vstup pripojený cez HDMI, DP a položka PC/AV Mode je nastavená na možnosť AV.</p> <p>— Funkcia Screen Ratio sa aktivuje len pri určitom rozlíšení v režime AV, napríklad 720P pri 60 Hz a 1080P pri 60 Hz a 2160P pri 60 Hz.</p> |
| Contrast | | Úprava úrovne kontrastu. Hodnoty bližšie k hodnote 100 znamenajú väčší kontrast medzi svetlými a tmavými oblasťami. |

OnScreen Display

| 2. | 3. | Popis |
|--------------|----|--|
| Language | | Nastavte jazyk ponuky. <ul style="list-style-type: none">— Zmena nastavenia jazyka sa použije len na zobrazenie ponuky na obrazovke.— Nepoužíajte sa na iné funkcie vášho počítača. |
| Display Time | | Umožňuje nastaviť, ako dlho zostane na obrazovke zobrazené okno ponuky, keď sa nepoužíva. |


System

| 2. | 3. | Popis |
|--|----|---|
| Local Dimming | | Slúži na ovládanie jasú jednotlivých oblastí na obrazovke s cieľom automaticky maximalizovať kontrast. <ul style="list-style-type: none">— Táto ponuka nie je dostupná, ak je zapnutá funkcia PIP Mode.— Táto ponuka nie je dostupná, ak je zapnutá funkcia Eye Saver Mode. |
|  Volume | | Pomocou ovládania DOĽAVA/DOPRAVA 5-smerového tlačidla upravte nastavenie Volume . <ul style="list-style-type: none">— Ak chcete aktivovať funkciu Mute, prejdite na ovládaciu obrazovku Volume a pomocou 5-smerového tlačidla presuňte zvýraznenie nadol.— Ak chcete deaktivovať funkciu Mute, prejdite na ovládaciu obrazovku Volume a potom zvýšte alebo znížte nastavenie Volume. |
| Dynamic Brightness | | Môžete automaticky nastaviť jas, aby ste v daných podmienkach získali najlepší možný kontrast obrazovky. |

| 2. | 3. | Popis |
|-------------------------|------------------|---|
| Off Timer Plus | Off Timer | <ul style="list-style-type: none"> • Off Timer: Slúži na zapnutie režimu Off Timer. • Turn Off After: Časovač vypnutia možno nastaviť v rozsahu 1 až 23 hodín. Po určenom počte hodín sa výrobok automaticky vypne. <ul style="list-style-type: none"> – Táto možnosť je dostupná, len ak je položka Off Timer nastavená na možnosť On. <p>– Pri výrobkoch určených na trhy v niektorých oblastiach je funkcia Off Timer nastavená tak, aby sa automaticky aktivovala 4 hodiny po zapnutí výrobku. Je to tak v súlade s predpismi o spotrebe energie. Ak nechcete, aby sa časovač aktivoval, prejdite na položky  → System → Off Timer Plus a funkciu Off Timer prepnite do polohy Off.</p> |
| | Eco Timer | <ul style="list-style-type: none"> • Eco Timer: Slúži na zapnutie režimu Eco Timer. • Eco Off After: Funkciu Eco Off After možno nastaviť od 10 do 180 minút. Po uplynutí stanoveného času sa výrobok automaticky vypne. <ul style="list-style-type: none"> – Táto možnosť je dostupná, len ak je položka Eco Timer nastavená na možnosť On. |
| PC/AV Mode | | <p>Nastavte položku PC/AV Mode na možnosť AV. Veľkosť obrazu sa zväčší.</p> <p>Táto možnosť je užitočná pri sledovaní filmu.</p> <ul style="list-style-type: none"> – Podporované sú iba výrobky so zobrazovacou plochou formátu 16:9 alebo 16:10. – Ak je výrobok v režime HDMI alebo DisplayPort a na obrazovke sa zobrazuje hlásenie Check the cable connection and the settings of the source device., stlačením 5-smerového tlačidla zobrazte obrazovku Sprievodca klávesmi funkcií a potom vyberte položky  → System → PC/AV Mode → HDMI, DisplayPort → PC alebo AV. – Ak je vstupný zdroj zariadenie AV, obrazovka sa nemusí zobrazovať správne alebo sa môže stratiť zvuk. Nastavte položku PC/AV Mode na možnosť AV. |
| DisplayPort Ver. | | <p>Vyberte svoje rozhranie DisplayPort.</p> <ul style="list-style-type: none"> – Nesprávne nastavenia môžu spôsobiť, že obrazovka zhasne. V takom prípade si overte špecifikácie zariadenia. – Ak sa na výrobku (pri nastavení režimu DisplayPort) zobrazuje hlásenie Check the cable connection and the settings of the source device., stlačením 5-smerového tlačidla zobrazte obrazovku Sprievodca klávesmi funkcií a potom vyberte položky  → System → DisplayPort Ver. → 1.1, 1.2 alebo 1.4. – Pri nastavení položky DisplayPort Ver. na možnosť 1.1 nemôžu grafické karty pre obmedzenie šírky pásma protokolu DisplayPort 1.1 dosiahnuť skutočnú maximálnu výstupnú obnovovaciu frekvenciu na úrovni 120 Hz/240 Hz. – Ak sa v počítači nastavil režim BIOS a obrazovka systému BIOS sa nezobrazuje, prejdite na nasledujúce položky a následne vyberte režim.  → System → DisplayPort Ver. → 1.1, 1.2 alebo 1.4. |

| 2. | 3. | Popis |
|----------------------------|----|--|
| Input Port Ver. | | <p>Vyberte verziu rozhrania HDMI.</p> <ul style="list-style-type: none"> • 1.4 / 2.0↑ <p>— V závislosti od jeho verzie sa môžu líšiť podporované zariadenia a rozlíšenie.</p> <p>— Pri zmene verzie môže obrazovka blikať.</p> <p>— Ak nastavíte položku HDMI Mode na možnosť 1.4, niektoré vysoké rozlíšenia nemusia byť podporované kvôli obmedzeniam šírky pásma protokolu HDMI 1.4.</p> <p>— V prípade nesprávneho nastavenia sa môže zobraziť prázdna obrazovka. V takom prípade si overte špecifikácie zariadenia.</p> <p>— Nastavte položku HDMI Mode na hodnotu 1.4 v prípade, že monitor je pripojený k zariadeniu HDMI a nezobrazuje obrazovku správne, zobrazuje prázdnu obrazovku alebo vôbec neprehráva zvuk.</p> |
| Auto Source Switch+ | | <p>Aktiváciou sa automaticky zobrazí nový pripojený zdroj.</p> <p>— Táto funkcia nemusí byť podporovaná, závisí to od modelu alebo geografickej oblasti.</p> |
| Key Repeat Time | | <p>Ovláda rýchlosť reakcie tlačidla pri jeho stlačení.</p> <p>Vybrať možno položky Acceleration, 1 sec alebo 2 sec. Ak je vybraná položka No Repeat, pri stlačení tlačidlo zareaguje len raz.</p> |
| Power LED On | | <p>Môžete nakonfigurovať nastavenia na zapnutie alebo vypnutie indikátora LED napájania, ktorý sa nachádza v dolnej časti výrobku.</p> <ul style="list-style-type: none"> • Working: Indikátor LED napájania svieti, keď je výrobok zapnutý. • Stand-by: Indikátor LED napájania svieti, keď je výrobok vypnutý. |
| VRR Control | | <p>Táto doplnujúca funkcia potláča blikanie obrazovky pomocou optimalizácie spracovania video signálu.</p> <p>Pri hraní hier alebo prehrávaní obsahu, ktorý spôsobuje blikanie obrazovky, nastavte funkciu VRR Control na možnosť On.</p> |
| Setup Custom Key | | <p>Nastavte vlastné tlačidlo tak, aby sa zvolená funkcia dala nastaviť priamo.</p> <ul style="list-style-type: none"> • Eye Saver Mode / PIP / Refresh Rate / Ultrawide Game View / Low Input Lag / Black Equalizer / Virtual Aim Point / Infinity Core Lighting / Auto Source Switch+ / Picture Mode / Response Time |
| Eco Sensor Mode | | <p>Optimalizuje jas v reálnom čase na základe svetelných podmienok.</p> |

Support

| 2. | 3. | Popis |
|-------------------------|----|---|
| Self Diagnosis | | <p>Tento test vykonajte, ak sa vyskytne problém s obrazom na monitore.</p> <ul style="list-style-type: none">— Počas samodiagnostiky nikdy nevypínajte napájanie ani nemeňte vstupný zdroj. Ak je to možné, pokúste sa testovanie neprerušovať. |
| Software Update | | <p>Aktualizujte softvér pomocou súboru aktualizácie na zariadení USB.</p> <ol style="list-style-type: none">1 Uložte súbor aktualizácie (vo formáte .bin alebo .img), ktorý ste si stiahli z webovej lokality spoločnosti Samsung Electronics (http://www.samsung.com/sec), na pamäťové zariadenie USB.2 Zariadenie USB pripojte k portu SS↔ (SERVICE) na monitore. Vyberte položku  → Support → Software Update.3 V aktualizácii pokračujte podľa pokynov na obrazovke.4 Keď sa príslušný výrobok po dokončení aktualizácie automaticky vypne a znovu zapne, výrobok následne vypnite.5 Odpojte napájací kábel z elektrickej zásuvky a po vypnutí výrobku ho znovu pripojte. <ul style="list-style-type: none">— Ak chcete vykonať aktualizáciu softvéru pomocou pamäťového zariadenia USB, najprv zariadenie naformátujte na formát FAT32.— Pri vykonávaní aktualizácie sa uistite, že v koreňovom adresári je uložený iba jeden súbor BIN alebo IMG (.bin alebo .img).— Pri aktualizácii uložte do koreňového adresára iba súbor .bin alebo iba súbor .image prevzatý z webovej lokality spoločnosti Samsung.— Ak sa zobrazí správa No update files found on your USB device. Please check your USB device and try again., dôvody môžu byť nasledovné:<ul style="list-style-type: none">— Pamäťové zariadenie USB nie je pripojené k portu SS↔ (SERVICE).— Súbory na pripojenom pamäťovom zariadení USB nie sú v kompatibilnom formáte.— V pripojenom pamäťovom zariadení USB sa nenachádzajú žiadne platné súbory aktualizácie. (V pamäťovom zariadení nie sú uložené žiadne súbory aktualizácie alebo sú názvy súborov nesprávne.)— Až do dokončenia aktualizácie výrobok nevypínajte. Počas priebehu aktualizácie sa snažte zabrániť akémukoľvek prerušeniu. Obvykle sa v prípade prerušenia aktualizácie vo výrobku obnoví predchádzajúca verzia.— Počas aktualizácie cez USB sa farby obrazovky môžu zmeniť alebo obrazovka môže blikať, no nie je to problém monitora. Keďže aktualizácia softvéru sa vykonáva normálne, počkajte, kým sa nedokončí. |
| Information | | Prezrite si aktuálne informácie o softvéri. V závislosti od samotnej obrazovky monitora. |
| Register Product | | Zistite, ako môžete zaregistrovať svoj výrobok. |
| Reset All | | Obnoví všetky nastavenia výrobku na predvolené hodnoty nastavené pri výrobe. |

5. kapitola

Inštalácia softvéru

Easy Setting Box



Funkcia Easy Setting Box umožňuje používateľom používať výrobok rozdelením na viacero častí.

Ak chcete nainštalovať najnovšiu verziu softvéru Easy Setting Box, prevezmite ju z webovej stránky spoločnosti Samsung (<https://displaysolutions.samsung.com/solutions/monitor-solution/easy-setting-box>).

- Softvér nemusí správne fungovať, ak po inštalácii nereštartujete počítač.
- Ikona Easy Setting Box sa nemusí objaviť v závislosti od systému počítača a technických parametrov výrobku.
- Ak sa nezobrazí ikona klávesovej skratky, stlačte tlačidlo F5.

Obmedzenia a problémy pri inštalácii programu

Inštalácia funkcie Easy Setting Box môže byť ovplyvnená grafickou kartou, základnou doskou a sieťovým prostredím.

Systémové požiadavky:

Operačný systém

- Windows 7 32Bit/64Bit
- Windows 8 32Bit/64Bit
- Windows 8.1 32Bit/64Bit
- Windows 10 32Bit/64Bit

Hardvér

- Pamäť najmenej 32 MB.
- Najmenej 60 MB voľného miesta na pevnom disku.

Inštalácia ovládača

Ak chcete nainštalovať najnovšiu verziu ovládača výrobku, prevezmite ju z webovej stránky spoločnosti Samsung (<http://www.samsung.com>).

- Optimálne rozlíšenie a frekvenciu môžete pre tento produkt nastaviť inštaláciou príslušných ovládačov pre tento produkt.

6. kapitola

Spríevodca riešením problémov

Čo je potrebné vykonať, skôr ako sa obrátite na servisné stredisko pre zákazníkov spoločnosti Samsung

— Pred zavolaním do strediska zákazníckych služieb spoločnosti Samsung otestujte váš produkt nasledovne. Ak problém pretrváva, kontaktujte stredisko zákazníckych služieb spoločnosti Samsung.

Diagnostika výrobku (problém s obrazovkou)

Ak nastane problém s obrazovkou monitora, pomocou [Self Diagnosis](#) skontrolujte, či monitor správne funguje.

Kontrola rozlíšenia a frekvencie

Ak je nastavené nepodporované rozlíšenie (pozrite si [Tabuľka štandardných signálových režimov](#)), na krátky čas sa môže zobrazit hlásenie **Not Optimum Mode** alebo sa obrazovka nemusí zobrazit správnym spôsobom.

— Zobrazované rozlíšenie sa môže líšiť v závislosti od nastavení počítačového systému a káblov.

Skontrolujte nasledovné.

Upozornenie

Ak produkt vydáva praskavý zvuk.

Tento zvuk môže byť spôsobený stahovaním alebo rozťahovaním spôsobeným zmenami teploty vonkajších komponentov alebo vnútorných obvodov produktu.

Nejde o poruchu produktu a nemá to vplyv na jeho životnosť.

Problém inštalácie (režim PC)

Keď sa kábel HDMI alebo HDMI-DVI pripojí k výrobku a k počítaču, na všetkých štyroch stranách obrazovky sa nachádzajú voľné miesta.

Voľné miesta na obrazovke nesúvisia s výrobkom.

Voľné miesta na obrazovke spôsobuje PC alebo grafická karta. Ak chcete problém vyriešiť, v nastaveniach rozhrania HDMI alebo DVI grafickej karty upravte veľkosť obrazovky.

Ak ponuka s nastaveniami grafickej karty neobsahuje žiadnu možnosť na upravenie veľkosti obrazovky, aktualizujte ovládač grafickej karty na najnovšiu verziu.

(Podrobnosti o spôsobe upravenia nastavení obrazovky získate od výrobcu grafickej karty alebo od výrobcu počítača.)

Problém obrazovky


Kontrolka LED napájania nesvieti. Obrazovka sa nezapne.

Skontrolujte, či je správne pripojený napájací kábel.

Ak nastane problém s obrazovkou monitora, pomocou [Self Diagnosis](#) skontrolujte, či monitor správne funguje.

Obrazovke sa zobrazí sa hlásenie „**Check the cable connection and the settings of the source device.**“.

Skontrolujte, či je kábel správne pripojený k výrobku.

Ak je monitor v režime **HDMI** alebo **DisplayPort**, stlačením 5-smerového tlačidla zobrazíte obrazovku Sprievodca klávesmi funkcií a vyberte  → **System** → **PC/AV Mode** → **HDMI, DisplayPort** → **PC** alebo **AV**.

Not Optimum Mode sa zobrazí.

Táto správa sa zobrazí v prípade, ak signál z grafickej karty prekračuje maximálne rozlíšenie alebo frekvenciu pre tento výrobok.

Zmeňte maximálne rozlíšenie a frekvenciu tak, aby zodpovedala parametrom výrobku, podľa informácií v časti Tabuľka štandardných signálových režimov ([s.45](#)).

Obrazy na obrazovke vyzerajú skreslene.

Skontrolujte pripojenie kábla k produktu.

Obrazovka nie je jasná. Obrazovka je rozmazaná.

Odoberte všetko príslušenstvo (video predlžovací kábel a pod.) a pokus zopakujte.

Rozlíšenie a frekvenciu nastavte na odporúčanú úroveň.

Obrazovka sa zobrazuje nestabilne a kolísavo. Na obrazovke zostávajú tiene alebo televízni duchovia.

Skontrolujte, či je nastavené rozlíšenie a frekvencia PC v rozsahu rozlíšenia a frekvencie kompatibilnej s produktom. Ak je to potrebné, zmeňte nastavenia podľa tabuľky režimu štandardného signálu ([s.45](#)) uvedenej v tomto návode a podľa ponuky **Information** v produkte.

Zmeňte nastavenie **Response Time** v ponuke OSD displeja na možnosť **Faster** alebo **Standard** v závislosti od aplikácie a použitia.

Obrazovka je príliš jasná. Obrazovka je príliš tmavá.

Nastavte položky **Brightness** a **Contrast**.

Farba obrazovky je nekonzistentná.

Zmeňte nastavenia položky **Color**.

Farby na obrazovke obsahujú tieň a sú skreslené.

Zmeňte nastavenia položky **Color**.

Biela nevyzerá skutočne bielo.

Zmeňte nastavenia položky **Color**.

Na obrazovke nie je žiadny obraz a kontrolka napájania LED bliká každú 0,5 až 1 sekundu.

Skontrolujte, či je správne zapojený kábel medzi výrobkom a počítačom a či sú konektory pevne pripojené.

Na predchádzajúcu obrazovku sa vráťte stlačením ktoréhokoľvek klávesu na klávesnici alebo pohýbaním myši.

Produkt je v režime úspory energie.

Text je neostrý.

Ak používate operačný systém Windows (napr. Windows 7, Windows 8, Windows 8.1 alebo Windows 10): Prejdite na položky **Ovládací panel** → **Písma** → **Upraviť text ClearType** a zmeňte nastavenie položky **Zapnúť technológiu ClearType**.

Prehrávanie videa nie je plynulé.

Prehrávanie veľkých súborov s videom vo vysokom rozlíšení nemusí byť plynulé. Dôvodom môže byť to, že prehrávač videa nie je optimalizovaný pre prostriedky počítača.

Skúste súbor prehrať v inom prehrávači videa.

Pri nastavovaní veľkosti obrazovky funkcie PIP obrazovka nie je prispôbená veľkosti funkcie PIP.

V závislosti od grafickej karty alebo ovládača grafickej karty sa nemusí automaticky nastaviť na optimálne rozlíšenie. Ak to nastavíte správne prvýkrát, nebudú sa neskôr vyskytovať žiadne problémy.

Problém zvuku

Nepočuť žiadny zvuk.

Opätovne skontrolujte stav pripojených slúchadiel a podľa potreby upravte hlasitosť.

Skontrolujte hlasitosť.

Skontrolujte, či hlasitosť produktu alebo zdrojového zariadenia nie je stlmená.

Hlasitosť je príliš nízka.

Nastavte hlasitosť.

Ak je hlasitosť stále nízka aj po jej nastavení na maximálnu úroveň, hlasitosť nastavte na zvukovej karte vášho počítača alebo v softvérovom programe.

Zobrazuje sa video, ale bez zvuku.

Zvuk nie je počuť, ak sa na pripojenie vstupného zariadenia používa kábel HDMI-DVI.

Pripojte zariadenie pomocou kábla HDMI alebo DP.

Problém zdrojového zariadenia

Počas zavádzania počítača počujete pípanie.

Ak počas štartu počítača znie pípanie, PC odneste do servisu.

Otázky a odpovede

— Ďalšie pokyny k nastaveniu nájdete v používateľskej príručke k počítaču alebo grafickej karte.

— Cesta k nastaveniam závisí od nainštalovaného operačného systému.

Ako môžem zmeniť frekvenciu?

Frekvenciu nastavte v grafickej karte.

- Windows 7: Vyberte položky Ovládací panel → Vzhľad a prispôsobenie → Obrazovka → Rozlíšenie obrazovky → Rozšírené nastavenie → Monitor a upravte položku Frekvencia obnovovania obrazovky v časti Nastavenie monitora.
- Windows 8(Windows 8.1): Vyberte položky Nastavenie → Ovládací panel → Vzhľad a prispôsobenie → Obrazovka → Rozlíšenie obrazovky → Rozšírené nastavenie → Monitor a upravte položku Frekvencia obnovovania v časti Nastavenie monitora.
- Windows 10: Vyberte položky Nastavenie → Systém → Obrazovka → Rozšírené nastavenia zobrazenia → Vlastnosti grafického adaptéra → Monitor a upravte položku Frekvencia obnovovania obrazovky v časti Nastavenie monitora.

Ako môžem zmeniť rozlíšenie?

- Windows 7: Prejdite na položky Ovládací panel → Vzhľad a prispôsobenie → Obrazovka → Rozlíšenie obrazovky → Upraviť rozlíšenie.
- Windows 8(Windows 8.1): Prejdite na položky Nastavenie → Ovládací panel → Vzhľad a prispôsobenie → Obrazovka → Upraviť rozlíšenie a rozlíšenie nastavte.
- Windows 10: Prejdite na položky Nastavenie → Systém → Obrazovka → Rozšírené nastavenia zobrazenia a rozlíšenie nastavte.

Ako nastavím režim úspory energie?

- Windows 7: Prejdite na položky Ovládací panel → Vzhľad a prispôsobenie → Prispôsobenie → Nastavenia šetriča obrazovky → Možnosti napájania alebo NASTAVENIE BIOSU na počítači.
 - Windows 8(Windows 8.1): Prejdite na položky Nastavenia → Ovládací panel → Vzhľad a prispôsobenie → Prispôsobíť → Nastavenia šetriča obrazovky → Možnosti napájania alebo NASTAVENIE BIOSU na počítači.
 - Windows 10: Prejdite na položky Nastavenie → Prispôsobenie → Uzamknutie obrazovky → Nastavenie časového limitu obrazovky → Napájanie a spánok alebo NASTAVENIE BIOSU na počítači.
-

7. kapitola

Technické údaje

Všeobecné

| Názov modelu | S32BG75*N | S32BG85*N |
|-----------------------|--|-----------------------------------|
| Veľkosť | Trieda 32 (31,5 palcov / 80,0 cm) | Trieda 32 (31,5 palcov / 80,0 cm) |
| Oblasť zobrazenia | 697,306 mm (H) x 392,234 mm (V) | 697,306 mm (H) x 392,234 mm (V) |
| Odstup pixlov | 0,18159 mm (H) x 0,18159 mm (V) | 0,18159 mm (H) x 0,18159 mm (V) |
| Maximálne vzorkovanie | 1559,25 MHz | 2376 MHz |
| Prívod energie | AC100-240V~ 50/60Hz Na základe striedavého napätia adaptéra. Informácie o jednosmernom napätí produktu sú uvedené na štítku produktu. | |
| Signálové konektory | HDMI, DisplayPort | |
| Okolité podmienky | Prevádzka Teplota: 10 °C – 40 °C (50 °F – 104 °F) Vlhkosť: 10 % – 80 %, bez kondenzácie Skladovanie Teplota: -20 °C – 45 °C (-4 °F – 113 °F) Vlhkosť: 5 % – 95 %, bez kondenzácie | |

- Plug-and-Play

Tento výrobok môžete nainštalovať a používať s akýmkoľvek systémom kompatibilným s funkciou Plug-and-Play. Dvojsmerná výmena dát medzi výrobkom a počítačovým systémom optimalizuje nastavenia výrobku. Inštalácia výrobku sa vykonáva automaticky. Ak si to ale želáte, inštaláčn  nastavenia môžete prisp sobit .

- Body panelu (pixely)

Kv li povahe v roby tohto produktu m z  byt  na paneli LCD jasnej i alebo tmav i priblizne 1 pixel z miliona (1 ppm). Nem  to vplyv na v kon produktu.

- Vy  ie uvedenn  technick  údaje sa m z u za v  elom zlep enia kvality menit  bez predch dzaj ceho upozornenia.

- Podrobn  technick  údaje zariadenia n jdete na webovej lokalite spoločnosti Samsung.

- Ak potrebujete inform cie uvedenn  na energetickom  t tku tohto v robku v Eur pskej datab ze v robkov s energetick m ozna enim, choďte na lokalitu https://eprel.ec.europa.eu/qr/***** kde ***** je registra n   islo EPREL produktu. Registra n   islo sa nach dza na typovom  t tku produktu.

Tabuľka štandardných signálových režimov

| Názov modelu | | S32BG75*N | S32BG85*N |
|---|-----------------------|------------------------|------------------------|
| Synchronizácia (špecifikácie pre produkt) | Vertikálna frekvencia | 48 ~ 165 Hz | 48 ~ 240 Hz |
| Rozlíšenie | Optimálne rozlíšenie | 3840 x 2160 pri 165 Hz | 3840 x 2160 pri 120 Hz |
| | Maximálne rozlíšenie | 3840 x 2160 pri 165 Hz | 3840 x 2160 pri 240 Hz |

Ak sa signál, ktorý patrí medzi nasledujúce štandardné signálové režimy, prenáša z počítača, obrazovka sa nastaví automaticky. Ak signál vysielaný z počítača nepatrí medzi štandardné režimy signálov, obrazovka môže byť prázdna a kontrolka LED napájania bude svietiť. V takomto prípade nastavenia zmeňte podľa nasledovnej tabuľky a použite pritom používateľskú príručku grafickej karty.

S32BG75*N

| Rozlíšenie | Horizontálna frekvencia (kHz) | Vertikálna frekvencia (Hz) | Vzorkovanie (MHz) | Synchronizačná polarita (H/V) | Port | |
|-------------------|----------------------------------|-------------------------------|----------------------|----------------------------------|---------|-------|
| | | | | | HDMI IN | DP IN |
| VESA, 640 x 480 | 31,469 | 59,940 | 25,175 | -/- | 0 | 0 |
| VESA, 640 x 480 | 37,500 | 75,000 | 31,500 | -/- | 0 | 0 |
| VESA, 800 x 600 | 37,870 | 60,317 | 40,000 | +/+ | 0 | 0 |
| VESA, 800 x 600 | 48,077 | 72,188 | 50,000 | +/+ | 0 | 0 |
| VESA, 800 x 600 | 46,875 | 75,000 | 49,500 | +/+ | 0 | 0 |
| VESA, 1024 x 768 | 48,363 | 60,004 | 65,000 | -/- | 0 | 0 |
| VESA, 1024 x 768 | 56,476 | 70,069 | 75,000 | -/- | 0 | 0 |
| VESA, 1024 x 768 | 60,023 | 75,029 | 78,750 | +/+ | 0 | 0 |
| VESA, 1152 x 864 | 67,500 | 75,000 | 108,000 | +/+ | 0 | 0 |
| VESA, 1280 x 720 | 45,000 | 60,000 | 74,250 | +/+ | 0 | 0 |
| VESA, 1280 x 800 | 49,702 | 59,810 | 83,500 | -/+ | 0 | 0 |
| VESA, 1280 x 1024 | 63,981 | 60,020 | 108,000 | +/+ | 0 | 0 |
| VESA, 1280 x 1024 | 79,976 | 75,025 | 135,000 | +/+ | 0 | 0 |
| VESA, 1440 x 900 | 55,935 | 59,887 | 106,500 | -/+ | 0 | 0 |

| Rozlíšenie | Horizontálna frekvencia (kHz) | Vertikálna frekvencia (Hz) | Vzorkovanie (MHz) | Synchronizačná polarita (H/V) | Port | |
|--------------------------------|----------------------------------|-------------------------------|----------------------|----------------------------------|---------|-------|
| | | | | | HDMI IN | DP IN |
| VESA, 1600 x 900 | 60,000 | 60,000 | 108,000 | +/+ | 0 | 0 |
| VESA, 1680 x 1050 | 65,290 | 59,954 | 146,250 | -/+ | 0 | 0 |
| VESA, 1920 x 1080 | 67,500 | 60,000 | 148,500 | +/+ | 0 | 0 |
| CEA, 720 x 480 | 62,937 | 119,880 | 54,000 | +/+ | 0 | 0 |
| CEA, 1280 x 720 | 90,000 | 120,000 | 148,500 | +/+ | 0 | 0 |
| CEA, 1920 x 1080 | 135,000 | 120,000 | 297,000 | +/+ | 0 | 0 |
| CEA, 3840 x 2160 | 135,000 | 60,000 | 594,000 | +/+ | 0 | 0 |
| CEA, 3840 x 2160 | 270,000 | 120,000 | 1188,000 | +/+ | 0 | 0 |
| VESA, 2560 x 1440 | 88,787 | 59,951 | 241,500 | +/- | 0 | 0 |
| VESA, 2560 x 1440 | 182,996 | 119,998 | 497,750 | +/- | 0 | 0 |
| Vlastné časovanie, 3840 x 1600 | 202,784 | 119,991 | 892,250 | +/- | 0 | 0 |
| Vlastné časovanie, 3840 x 1600 | 101,364 | 59,978 | 446,000 | +/- | 0 | 0 |
| Vlastné časovanie, 1920 x 1080 | 186,591 | 164,979 | 410,500 | +/- | 0 | 0 |
| Vlastné časovanie, 2560 x 1440 | 247,309 | 164,983 | 712,250 | +/- | 0 | 0 |
| Vlastné časovanie, 3840 x 2160 | 371,250 | 165,000 | 1559,250 | +/- | 0 | 0 |

S32BG85*N

| Rozlíšenie | Horizontálna frekvencia (kHz) | Vertikálna frekvencia (Hz) | Vzorkovanie (MHz) | Synchronizačná polarita (H/V) | Port | |
|-------------------|----------------------------------|-------------------------------|----------------------|----------------------------------|---------|-------|
| | | | | | HDMI IN | DP IN |
| VESA, 640 x 480 | 31,469 | 59,940 | 25,175 | -/- | 0 | 0 |
| VESA, 640 x 480 | 37,500 | 75,000 | 31,500 | -/- | 0 | 0 |
| VESA, 800 x 600 | 37,870 | 60,317 | 40,000 | +/+ | 0 | 0 |
| VESA, 800 x 600 | 48,077 | 72,188 | 50,000 | +/+ | 0 | 0 |
| VESA, 800 x 600 | 46,875 | 75,000 | 49,500 | +/+ | 0 | 0 |
| VESA, 1024 x 768 | 48,363 | 60,004 | 65,000 | -/- | 0 | 0 |
| VESA, 1024 x 768 | 56,476 | 70,069 | 75,000 | -/- | 0 | 0 |
| VESA, 1024 x 768 | 60,023 | 75,029 | 78,750 | +/+ | 0 | 0 |
| VESA, 1152 x 864 | 67,500 | 75,000 | 108,000 | +/+ | 0 | 0 |
| VESA, 1280 x 720 | 45,000 | 60,000 | 74,250 | +/+ | 0 | 0 |
| VESA, 1280 x 800 | 49,702 | 59,810 | 83,500 | -/+ | 0 | 0 |
| VESA, 1280 x 1024 | 63,981 | 60,020 | 108,000 | +/+ | 0 | 0 |
| VESA, 1280 x 1024 | 79,976 | 75,025 | 135,000 | +/+ | 0 | 0 |
| VESA, 1440 x 900 | 55,935 | 59,887 | 106,500 | -/+ | 0 | 0 |
| VESA, 1600 x 900 | 60,000 | 60,000 | 108,000 | +/+ | 0 | 0 |
| VESA, 1680 x 1050 | 65,290 | 59,954 | 146,250 | -/+ | 0 | 0 |
| VESA, 1920 x 1080 | 67,500 | 60,000 | 148,500 | +/+ | 0 | 0 |
| CEA, 720 x 480 | 62,937 | 119,880 | 54,000 | +/+ | 0 | 0 |
| CEA, 1280 x 720 | 90,000 | 120,000 | 148,500 | +/+ | 0 | 0 |
| CEA, 1920 x 1080 | 135,000 | 120,000 | 297,000 | +/+ | 0 | 0 |
| CEA, 3840 x 2160 | 135,000 | 60,000 | 594,000 | +/+ | 0 | 0 |
| CEA, 3840 x 2160 | 270,000 | 120,000 | 1188,000 | +/+ | 0 | 0 |

| Rozlíšenie | Horizontálna frekvencia (kHz) | Vertikálna frekvencia (Hz) | Vzorkovanie (MHz) | Synchronizačná polarita (H/V) | Port | |
|--------------------------------|----------------------------------|-------------------------------|----------------------|----------------------------------|---------|-------|
| | | | | | HDMI IN | DP IN |
| VESA, 2560 x 1440 | 88,787 | 59,951 | 241,500 | +/- | 0 | 0 |
| VESA, 2560 x 1440 | 182,996 | 119,998 | 497,750 | +/- | 0 | 0 |
| Vlastné časovanie, 3840 x 1600 | 202,784 | 119,991 | 892,250 | +/- | 0 | 0 |
| Vlastné časovanie, 3840 x 1600 | 101,364 | 59,978 | 446,000 | +/- | 0 | 0 |
| Vlastné časovanie, 1920 x 1080 | 271,364 | 239,932 | 597,000 | +/- | 0 | 0 |
| Vlastné časovanie, 2560 x 1440 | 359,722 | 239,975 | 1036,000 | +/- | 0 | 0 |
| Vlastné časovanie, 3840 x 2160 | 540,000 | 240,000 | 2376,000 | +/- | 0 | 0 |

— Horizontálna frekvencia

Čas potrebný na naskenovanie jedného riadku z ľavej po pravú stranu obrazovky sa nazýva horizontálny cyklus. Prevrátená hodnota horizontálneho cyklu sa nazýva horizontálna frekvencia. Horizontálna frekvencia sa meria v kHz.

— Vertikálna frekvencia

Opakovaním rovnakých snímok mnohokrát za sekundu je možné zobrazenie prirodzeného obrazu. Frekvencia opakovania sa označuje ako „vertikálna frekvencia“ alebo „obnovovacia frekvencia“ a vyjadruje sa v hertzoch (Hz).

— Tento produkt môžete pre každú veľkosť obrazovky nastaviť kvôli vlastnostiam panelu len na jedno rozlíšenie, aby sa tak dosiahla optimálna kvalita obrazu. Používanie iného ako stanoveného rozlíšenia zníži kvalitu obrazu. Ak tomu chcete zabrániť, odporúčame vám vybrať optimálne rozlíšenie stanovené pre váš výrobok.

8. kapitola

Príloha

Zodpovednosť za platené služby (náklady vzniknuté zákazníkom)

— V prípade žiadosti o službu môžeme aj napriek platnej záruke spoplatniť návštevu servisného technika v nasledujúcich prípadoch.

Nejde o poruchu výrobku

Čistenie výrobku, úpravy, vysvetlenie, reinstalácia a pod.

- Ak požiadate servisného technika o poskytnutie pokynov na používanie výrobku alebo keď servisný technik iba nastaví možnosti bez rozobratia výrobku.
- Ak je porucha spôsobená vonkajšími environmentálnymi faktormi (internet, anténa, káblový signál atď.).
- Ak je výrobok reinstalovaný alebo sú zariadenia dodatočne zapájané po prvej inštalácii po zakúpení výrobku.
- Ak ide o reinstaláciu výrobku pri presune na nové miesto alebo sťahovaní do iného domu.
- Ak zákazník požiadava o pokyny k tomu, ako používať výrobok inej spoločnosti.
- Ak zákazník žiada informácie o používaní siete alebo programu inej spoločnosti.
- Ak zákazník žiada inštaláciu softvéru k výrobku.
- Ak servisný technik odstráni/vyčistí prach alebo cudzie predmety z vnútra výrobku.
- Ak zákazník žiada dodatočnú inštaláciu po zakúpení výrobku cez zásielkovú službu alebo internet.

Porucha výrobku spôsobená chybou zákazníka

Porucha výrobku spôsobená nesprávnym zaobchádzaním alebo opravou zákazníkom.

Ak je porucha výrobku spôsobená:

- vonkajším nárazom alebo pádom na zem,
- používaním spotrebného materiálu alebo samostatne predávaných produktov nešpecifikovaných spoločnosťou Samsung,
- opravou vykonanou osobou, ktorá nie je technikom zmluvne viazanej servisnej spoločnosti ani partnerom spoločnosti Samsung Electronics Co., Ltd.,
- modifikáciou alebo opravou výrobku zákazníkom,
- jeho používaním s nesprávnym elektrickým napätím alebo neautorizovanými elektrickými prípojkami,
- nedodržaním výstrah a upozornení v používateľskej príručke.

Iné

- Ak sa výrobok pokazí v dôsledku prírodnej katastrofy. (zásah blesku, požiar, zemetrasenie, povodeň a pod.)
- Ak je spotrebovaný všetok spotrebný materiál. (batéria, toner, žiarivky, hlava, menič el. prúdu, žiarovka, filter, páska atď.)

— Ak zákazník požaduje servisný zásah v prípade, kedy výrobok nevykazuje žiadnu poruchu, môže byť účtovaný servisný poplatok. Prečítajte si preto najprv Príručku pre používateľa.

FreeSync (pre grafické karty AMD)

Technológia FreeSync predstavuje riešenie, ktoré eliminuje rozpad obrazu na obrazovke bez zvyčajného oneskorenia alebo latencie.

Táto funkcia eliminuje rozpad a oneskorenie obrazu na obrazovke počas hrania hier. Získate lepší zážitok z hrania.

Zobrazené položky ponuky FreeSync na monitore sa môžu líšiť v závislosti od modelu monitora a kompatibility s grafickou kartou AMD.

- **Off:** Vypne funkciu FreeSync.
- **On:** Pri grafických kartách AMD slúži na zapnutie funkcie FreeSync. Pri hraní niektorých hier sa môže vyskytnúť občasné blikanie.

Použite optimálne rozlíšenie pri používaní funkcie FreeSync.

Spôsob nastavenia obnovovacej frekvencie nájdete v časti **Otázky a odpovede** → **Ako môžem zmeniť frekvenciu?**

- Táto ponuka nie je k dispozícii, keď je položka **PC/AV Mode** nastavená na možnosť **AV**.
- Táto ponuka nie je dostupná, ak je zapnutá funkcia **PIP Mode**.
- Funkcia FreeSync je zapnutá len v režime **HDMI** alebo **DisplayPort**.
Pri používaní funkcie FreeSync používajte kábel HDMI/DP dodaný výrobcom.
- Ak sa používa funkcia FreeSync a text zobrazený na obrazovke počítača vyzerá neostrý alebo sa nezobrazuje správne, problém možno vyriešiť zmenou rozlíšenia obrazovky počítača na odporúčané rozlíšenie.
- Ak je položka **DisplayPort Ver.** nastavená na hodnotu **1.1**, režim **FreeSync Premium Pro** je vypnutý.
- Ak je položka **DisplayPort Ver.** nastavená na hodnotu **1.2**, režim **FreeSync Premium Pro** je vypnutý.
- Ak položku **HDMI Mode** nastavíte na možnosť **1.4**, režim **FreeSync Premium Pro** je nedostupný.

Ak sa funkcia FreeSync používa počas hrania hry, môžu sa vyskytnúť tieto prejavy:

- V závislosti od typu grafickej karty, nastavení možností hry alebo prehrávaného videa môže obrazovka blikať. Vyskúšajte tieto postupy: znížte hodnoty nastavení v hre, zmeňte aktuálny režim funkcie **FreeSync Premium Pro** na možnosť **Off** alebo prejdite na webovú lokalitu spoločnosti AMD, skontrolujte verziu ovládača grafickej karty a vykonajte jeho aktualizáciu na najnovšiu verziu.
 - Keď sa používa funkcia FreeSync, obrazovka môže blikať v dôsledku zmien výstupnej frekvencie grafickej karty.
 - V závislosti od rozlíšenia môže počas hry kolísať rýchlosť odozvy. Pri vyššom rozlíšení sa rýchlosť odozvy vo všeobecnosti znižuje.
 - Kvalita zvuku monitora sa môže znížiť.
- Ak sa pri používaní tejto funkcie vyskytnú akékoľvek problémy, obráťte sa na servisné stredisko spoločnosti Samsung.
- Keď je funkcia nastavená na možnosť **On** a zmeníte rozlíšenie obrazovky, grafická karta môže spôsobiť chvilkové zhasnutie obrazovky. Nastavte položku **FreeSync Premium Pro** na možnosť **Off** a zmeňte rozlíšenie.
- Táto funkcia nie je k dispozícii v zariadeniach (napríklad zariadeniach AV), ktoré nemajú grafickú kartu od spoločnosti AMD. Ak sa táto funkcia použije, môže dôjsť k nesprávnej funkcii obrazovky.

Modely v zozname grafických kariet s podporou funkcie FreeSync

Funkciu FreeSync možno používať len s určitými modelmi grafických kariet AMD. Podporované grafické karty nájdete v nasledujúcom zozname:

Je potrebné nainštalovať najnovšie oficiálne ovládače grafických kariet od spoločnosti AMD, ktoré podporujú funkciu FreeSync.

- Informácie o ďalších modeloch grafických kariet AMD, ktoré podporujú funkciu FreeSync, nájdete na oficiálnej webovej lokalite spoločnosti AMD.
- Vyberte možnosť **FreeSync Premium Pro Off**, ak používate grafickú kartu od iného výrobcu.
- Pri použití funkcie FreeSync prostredníctvom kábla HDMI môže dôjsť k zlyhaniu funkcie v dôsledku obmedzenia šírky pásma na niektorých grafických kartách AMD.

- | | |
|---|---|
| • Radeon™ RX Vega series | • Radeon™ Pro Duo (2016 edition) |
| • Radeon™ RX 500 series | • Radeon™ R9 Nano series |
| • Radeon™ RX 400 series | • Radeon™ R9 Fury series |
| • Radeon™ R9/R7 300 series (okrem modelov R9 370/X, R7 370/X, R7 265) | • Radeon™ R9/R7 200 series (okrem modelov R9 270/X, R9 280/X) |
| • AMD Radeon™ 5500 Series | • AMD Radeon™ 5600 Series |
| • AMD Radeon™ 5700 Series | • AMD Radeon™ RX 6000 Series |