

► L6WNJ68WC

SK **Návod na používanie**  
Práčka so sušičkou

# USER MANUAL



**AEG**

## OBSAH

1. BEZPEČNOSTNÉ INFORMÁCIE.....	3
2. BEZPEČNOSTNÉ POKYNY.....	6
3. POPIS VÝROBKU.....	8
4. TECHNICKÉ ÚDAJE.....	8
5. INŠTALÁCIA.....	9
6. OVLÁDACÍ PANEL.....	12
7. VOLIČE A TLAČIDLÁ.....	13
8. PROGRAMY.....	16
9. PRED PRVÝM POUŽITÍM.....	22
10. KAŽDODENNÉ POUŽÍVANIE.....	22
11. KAŽDODENNÉ POUŽÍVANIE – PRANIE A SUŠENIE.....	26
12. KAŽDODENNÉ POUŽÍVANIE – IBA SUŠENIE.....	27
13. VLÁKNA V TKANINE.....	29
14. TIPY A RADY.....	29
15. OŠETROVANIE A ČISTENIE.....	32
16. RIEŠENIE PROBLÉMOV.....	37
17. HODNOTY SPOTREBY.....	41
18. OCHRANA ŽIVOTNÉHO PROSTREDIA.....	43

## NA DOSIAHNUTIE PERFEKTNÝCH VÝSLEDKOV

Ďakujeme, že ste si vybrali tento výrobok značky AEG. Vytvorili sme ho, aby vám poskytol bezchybný výkon na mnoho rokov, pričom sme použili inovačné technológie, ktoré pomáhajú zjednodušovať život – funkcie, ktoré nenájdete u bežných spotrebičov. Venujte, prosím, niekoľko minút tomuto návodu a dôkladne si ho prečítajte, aby ste svoj spotrebič mohli využívať čo najlepšie. Navštívte našu stránku, kde nájdete:



Rady týkajúce sa používania, brožúry, návody na riešenie problémov a informácie o servise a opravách:

**[www.aeg.com/support](http://www.aeg.com/support)**



Zaregistrujte si výrobok a využite tak ešte lepší servis:

**[www.registreaeg.com](http://www.registreaeg.com)**



Pre váš spotrebič si môžete zakúpiť príslušenstvo, spotrebný materiál a originálne náhradné diely:


**[www.aeg.com/shop](http://www.aeg.com/shop)**


## STAROSTLIVOSŤ O ZÁKAZNÍKA A ZÁKAZNÍCKY SERVIS

Vždy používajte originálne náhradné diely.

Ak potrebujete kontaktovať autorizované servisné stredisko, uistite sa, že máte k dispozícii nasledujúce údaje: Model, číslo výrobku, sériové číslo.

Tieto informácie nájdete na typovom štítku.

 Upozornenie / Výstražné a bezpečnostné informácie

 Všeobecné informácie a tipy

 Informácie o životnom prostredí

Vyhradzuje si právo na zmeny bez predchádzajúceho upozornenia.

## 1. BEZPEČNOSTNÉ INFORMÁCIE

Pred inštaláciou a používaním spotrebiča si pozorne prečítajte priložený návod na používanie. Výrobca nezodpovedá za zranenia ani za škody spôsobené nesprávnou montážou alebo používaním. Tieto pokyny uskladnite na bezpečnom a prístupnom mieste, aby ste do nich mohli v budúcnosti nahliadnuť.

### 1.1 Bezpečnosť detí a zraniteľných osôb



#### VAROVANIE!

Hrozí nebezpečenstvo udusenia, poranenia alebo trvalého postihnutia.

- Tento spotrebič smú používať deti staršie ako 8 rokov a osoby so zníženou fyzickou, zmyslovou alebo psychickou spôsobilosťou alebo nedostatkom skúseností a znalostí, iba ak sú pod dozorom zodpovednej osoby alebo ak boli zodpovednou osobou poučené o bezpečnom používaní spotrebiča a rozumejú prípadným rizikám.
- Deti od 3 do 8 rokov a osoby s vysokou mierou postihnutia nesmú mať prístup k spotrebiču, pokiaľ nie sú pod nepretržitým dohľadom zodpovednej osoby.
- Deti do 3 rokov nesmú mať prístup k spotrebiču, pokiaľ nie sú pod nepretržitým dohľadom zodpovednej osoby.
- Deti by mali byť pod dozorom, aby sa zabezpečilo, že sa so spotrebičom nebudú hrať.
- Obaly vždy uschovajte mimo dosah detí a náležite ich zlikvidujte.
- Umývacie/pracie/čistiace prostriedky uschovávajú mimo dosahu detí.
- Keď sú dvierka spotrebiča otvorené, nedovoľte deťom ani domácim zvieratám, aby sa k nemu priblížili.
- Ak má spotrebič detskú poistku, mala by byť zapnutá.

- Deti nesmú spotrebič bez dozoru čistiť ani vykonávať žiadnu údržbu na spotrebiči.

## 1.2 Všeobecná bezpečnosť

- Nemeňte technické parametre tohto spotrebiča.
- Toto zariadenie je určené na používanie v domácnostiach a podobnom prostredí, ako napr.:
  - kuchynské priestory zamestnancov v obchodoch, na úradoch a v inom pracovnom prostredí;
  - pre klientov v hoteloch, moteloch, zariadeniach poskytujúcich nocľah s raňajkami a iných typoch ubytovacích zariadení;
  - komunálne priestory v panelákoch alebo práčovniach.
- Spotrebič sa má inštalovať ako voľne stojaci produkt alebo pod pracovnú plochu linky, ak to umožňujú požadované medzery.
- Spotrebič neinštalujte za uzamykateľné dvere, posuvné dvere ani dvere so závesom na opačnej strane, kde dvierka spotrebiča nemožno úplne otvoriť.
- Sieťovú zástrčku zapojte do sieťovej zásuvky až na konci procesu inštalácie. Skontrolujte, či je sieťová zástrčka prístupná aj po inštalácii.
- Vetrací otvor v dolnej časti spotrebiča nesmie byť zakrytý kobercom, podložkou ani inou pokrývkou podlahy.
- **UPOZORNENIE:** Spotrebič sa nesmie zapájať cez externé spínacie zariadenie, ako napr. časovač, ani nesmie byť zapojený do obvodu, ktorý sa pravidelne vypína a zapína.
- V miestnosti inštalácie spotrebiča zabezpečte dobré vetranie, aby sa do miestnosti nevracali nežiaduce plyny zo spotrebičov spaľujúcich plyn alebo iné palivá, ani spaliny zo zariadení s otvoreným plameňom.
- Vyfukovaný vzduch sa nesmie odvádzať do potrubia, ktoré je určené na odvádzanie dymu zo spotrebičov spaľujúcich plyn alebo iné palivá.

- Prevádzkový tlak vody v mieste vstupu vody z prípojky musí byť v rozmedzí od 0,5 bar (0,05 MPa) do 8 bar (0,8 MPa).
- Maximálna náplň spotrebiča je 8 kg. Neprekračujte maximálnu dávku náplne každého programu (pozrite si kapitolu „Programy“).
- Spotrebič treba zapojiť do vodovodnej siete pomocou novej dodanej súpravy hadíc alebo iných nových súprav hadíc dodaných autorizovaným servisným strediskom.
- Staré súpravy hadíc sa nesmú znovu použiť.
- Ak je poškodený elektrický napájací kábel, musíte ho dať vymeniť u výrobcu, v autorizovanom servisnom stredisku alebo u kvalifikovanej osoby, aby sa predišlo nebezpečenstvu.
- Odstráňte vlákna alebo obalové nečistoty, ktoré sa nahromadili okolo spotrebiča.
- Predmety znečistené látkami, ako sú rastlinný olej alebo minerálny olej, acetón, alkohol, benzín, petrolej, čističe škvŕn, terpentín, vosky a odstraňovače vosku, sa pred sušením v práčke so sušičkou musia vyprať samostatne so zvýšenou dávkou pracieho prostriedku.
- Spotrebič nepoužívajte, ak boli kusy bielizne znečistené priemyselnými chemikáliami.
- V sušičke nesušte veci, ktoré nie sú oprané.
- Položky ako penová guma (latexová pena), sprchové čiapky, nepremokavé textílie, gumené výrobky a odevy alebo vankúše vybavené penovými gumenými vankúšikmi by sa nemali vysušiť v práčke so sušičkou.
- Avivážne prípravky alebo podobné výrobky sa musia používať iba v súlade s pokynmi od výrobcu produktu.
- Z bielizne vyberte všetky predmety, ktoré by mohli byť zdrojom vznietenia ako napr. zapalovače alebo zápalky.
- Nikdy nezastavujte práčku so sušičkou pred skončením cyklu sušenia, iba ak sa všetka bielizeň okamžite vyberie a rozprestrie, aby sa teplo rozptýlilo.

- Záverečná časť cyklu práčky so sušičkou prebieha bez ohrevu (ochladzovací cyklus), aby sa zabezpečilo vychladenie bielizne na teplotu, ktorá ju nepoškodí.
- Na čistenie spotrebiča nepoužívajte prúd vody pod vysokým tlakom a/alebo paru.
- Vyčistite spotrebič vlhkou handričkou. Používajte iba neutrálne čistiace prostriedky. Nepoužívajte abrazívne výrobky, čistiace špongie s abrazívnou vrstvou, rozpúšťadlá ani kovové predmety.
- Pred vykonávaním údržby spotrebič vypnite a vytiahnite jeho zástrčku zo sieťovej zásuvky.

## 2. BEZPEČNOSTNÉ POKYNY

### 2.1 Inštalácia



Inštalácia musí byť v súlade s príslušnými nariadeniami v danej krajine.

- Dodržiavajte pokyny na inštaláciu dodané so spotrebičom.
- Spotrebič neinštalujte ani nepoužívajte na miestach, kde môže byť teplota nižšia ako 0 °C alebo kde je spotrebič vystavený poveternostným vplyvom.
- Pri presúvaní udržiavajte spotrebič vždy vo zvislej polohe.
- Zabezpečte prúdenie vzduchu medzi spotrebičom a podlahou.
- Odstráňte všetky obaly a prepravné prvky.
- Podlaha, kde má byť spotrebič umiestnený, musí byť rovná, stabilná, čistá a odolná voči vyššej teplote.
- Prepravné skrutky uschovajte na bezpečnom mieste. V prípade budúceho presunu spotrebiča ich budete musieť opäť naskrutkovať, aby ste zablokovaním bubna zabránili vnútornému poškodeniu.
- Vždy dávajte pozor, ak presúvate spotrebič, pretože je ťažký. Vždy používajte ochranné rukavice a uzavreté obuv.
- Poškodený spotrebič neinštalujte ani nepoužívajte.
- Spotrebič neinštalujte tam, kde dverka spotrebiča nemožno úplne otvoriť.

- Pomocou nožičiek nastavte potrebný priestor medzi spotrebičom a podlahou.
- Po umiestnení spotrebiča do konečnej trvalej polohy skontrolujte pomocou vodováhy, či je vo vodorovnej polohe. Ak nie je vo vodorovnej polohe, zvýšte alebo znížte nožičky podľa potreby.

### 2.2 Zapojenie do elektrickej siete



#### **VAROVANIE!**

Nebezpečenstvo požiaru a zásahu elektrickým prúdom.

- **UPOZORNENIE:** Tento spotrebič je určený na inštaláciu/pripojenie k uzemňovaciemu pripojeniu v budove.
- Vždy používajte správne nainštalovanú zásuvku odolnú proti nárazom.
- Nepoužívajte viaczásuvkové adaptéry ani predĺžovacie káble.
- Spotrebič neodpájajte ťahaním za napájací kábel. Vždy ťahajte za sieťovú zástrčku.
- Nedotýkajte sa elektrického napájacieho kábla ani jeho zástrčky mokrymi rukami.

### 2.3 Prívod vody

- Prívodná voda nesmie prekročiť 25 °C.
- Vodné hadice nesmiete poškodiť.

- Pred pripojením k novým potrubiam alebo potrubiam, ktoré sa dlho nepoužívali alebo boli opravené alebo vybavené novými zariadeniami (vodomery atď.), nechajte vodu stiecť, kým nebude čistá a číra.
- Uistite sa, že prvého použitia spotrebiča alebo po ňom viditeľne neuniká voda.
- Ak je prírodná hadica príliš krátka, nepoužívajte predlžovaciu hadicu. Obráťte sa na autorizované servisné stredisko a požiadajte o výmenu prírodnej hadice.
- Pri rozbaľovaní spotrebiča môže dôjsť k vytečeniu vody z odtokovej hadice. Je to spôsobené použitím vody pri testovaní spotrebičov v továrni.
- Odtokovú hadicu môžete predĺžiť do dĺžky najviac 400 cm. Ak potrebujete inú odtokovú hadicu, prípadne ju chcete predĺžiť, obráťte na autorizované servisné stredisko.
- Po inštalácii sa uistite, že máte prístup k vodovodnému kohútiku.
- V spotrebiči nesaňte mokrú bielizeň z ktorej kvapká.
- Nedovoľte, aby sa plastových častí spotrebiča dotýkali horúce predmety.
- Pred spustením programu sušenia vyberte guľu na pranie (ak sa používa).
- Guľu na pranie nepoužívajte, ak nastavíte nepretržitý program.

## 2.5 Servis

- Ak treba dať spotrebič opraviť, obráťte sa na autorizované servisné stredisko. Používajte iba originálne náhradné diely.
- Nezabudnite, že vlastnoručná alebo neprofesionálna oprava môže mať bezpečnostné následky a mohla by spôsobiť zánik záruky.
- Nasledovné náhradné diely budú dostupné do dobu 10 rokov od ukončenia predaja modelu: motor a kefy motora, prevodovka medzi motorom a bubnom, čerpadlá, tmiče a pružiny, prací bubon, bubnová trojnožka a súvisiace guľičkové ložiská, ohrievače a ohrevné prvky vrátane tepelných čerpadiel, potrubí a súvisiacej výbavy vrátane hadíc, ventilov, filtrov a systémov aquastop, dosky plošných spojov, elektronické displeje, tlakové spínače, termostaty a senzory, softvér a firmvér vrátane resetovacieho softvéru, dvere, závesy dverí a tesnenia, iné tesnenia, súprava zamykania dverí, plastové periférie ako dávkovače pracieho prostriedku. Upozorňujeme, že niektoré z týchto dielov môžu byť dostupné iba pre profesionálnych opravárov, a že nie všetky náhradné diely sú vhodné pre všetky modely.
- Informácie o žiarovke/žiarovkách vnútri tohto výrobku a náhradných dieloch osvetlenia, ktoré sa predávajú samostatne: Tieto žiarovky sú navrhnuté tak, aby odolali extrémnym podmienkam v domáчих spotrebičoch, ako napr. teplota, vibrácie, vlhkosť, alebo slúžia ako ukazovatele prevádzkového stavu spotrebiča. Nie sú určené na používanie iným spôsobom a nie sú vhodné na osvetlenie priestorov v domácnosti.

## 2.4 Používanie



### VAROVANIE!

Hrozí nebezpečenstvo poranenia, zásahu elektrickým prúdom, požiaru, popálenín alebo poškodenia spotrebiča.

- Horľavé látky ani predmety, ktoré sú nasiaknuté horľavými látkami, nekladte do spotrebiča, do jeho blízkosti ani naň.
- Nedotýkajte sa sklenených dveriek, pokiaľ je zapnutý program. Sklo sa môže stať horúce.
- Nesaňte poškodené odevy (roztrhnuté, rozstrapkané), ktoré obsahujú vypchávkvy alebo výplň.
- Ak periete bielizeň s odstraňovačom škvrín, pred cyklom sušenia pustíte dodatočný oplachovací cyklus.
- Uistite sa, že ste z bielizne odstránili všetky kovové predmety.
- V tomto spotrebiči sušte iba bielizeň vhodnú na sušenie v ňom. Dodržiavajte pokyny pre pranie uvedené na štítku bielizne.
- Na otvorené dverka spotrebiča si nesadajte ani na ne nestúpajte.

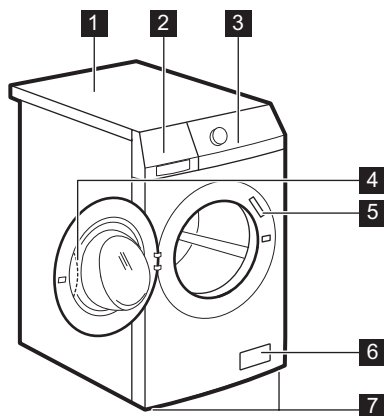
## 2.6 Likvidácia

- Spotrebič odpojte od elektrickej siete a prívodu vody.
- Prívodný elektrický kábel odrežte blízko pri spotrebiči a zlikvidujte ho.
- Odstráňte západku dvierok, aby ste zabránili uviaznutiu detí a domácich zvierat v bubne.

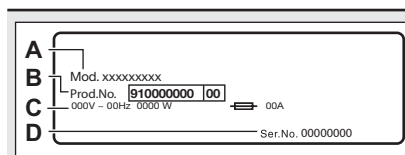
- Spotrebič zlikvidujte v súlade s miestnymi požiadavkami na recykláciu elektrických a elektronických spotrebičov (WEEE).

## 3. POPIS VÝROBKU

### 3.1 Prehľad o spotrebiči



- 1 Pracovná plocha
- 2 Dávkovač pracieho prostriedku
- 3 Ovládací panel
- 4 Rukoväť dvierok
- 5 Typový štítok
- 6 Filter vypúšťacieho čerpadla
- 7 Nôžky na vyrovnanie spotrebiča



**Typový štítok** uvádza elektrické napätie (C) a identifikátory spotrebiča, ako sú názov modelu (A), číslo výrobu (B) a sériové číslo (D).

## 4. TECHNICKÉ ÚDAJE

Rozmer	Šírka/výška/celková hĺbka	59.7 cm /84.7 cm /55.7 cm
Zapojenie do elektrickej siete	Napätie	230 V
	Celkový výkon	2 200 W
	Poistka	10 A
	Frekvencia	50 Hz
Úroveň ochrany proti vniknutiu pevných častíc a vlhkosti je zabezpečená ochranným krytom, okrem miesta, kde nemá nízkonapäťové zariadenie žiadnu ochranu proti vlhkosti		IPX4



Prívod vody <sup>1)</sup>		Studená voda
Plak pritekajúcej vody	Minimálny Maximálny	0,5 bar (0,05 MPa) 8 bar (0,8 MPa)
Maximálna náplň pri praní	Bavlna	8 kg
Maximálna náplň pri sušení	Bavlna Syntetika	4 kg 3 kg
Rýchlosť otáčok	Maximálna rýchlosť odstreďovania	1551 ot./min

<sup>1)</sup> Prívodnú hadicu pripojte k vodovodnému kohútiku s 3/4" závitom.

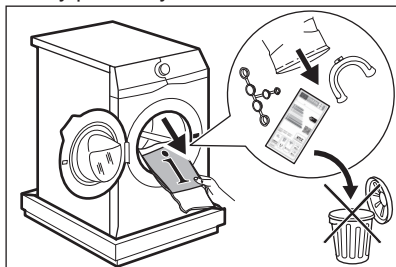
## 5. INŠTALÁCIA



**VAROVANIE!**  
Pozrite si kapitoly ohrádne bezpečnosti.

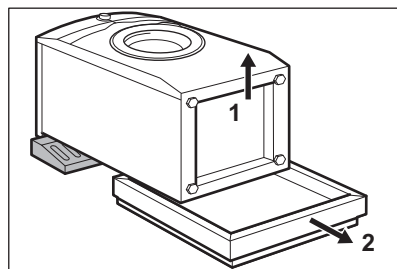
### 5.1 Vybalenie

1. Otvorte dverka. Z bubna vyberte všetky predmety.



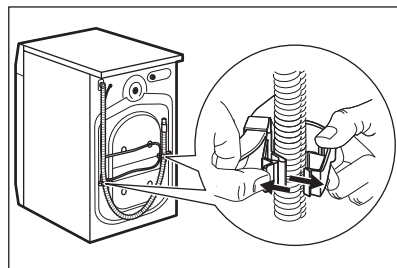
Príslušenstvo dodané so spotrebičom sa môže líšiť v závislosti od modelu.

2. Baliaci prvok položte na podlahu za spotrebič a opatrne spotrebič položte na jeho zadnú stranu. Zo dna odstráňte polystyrénovú ochranu.



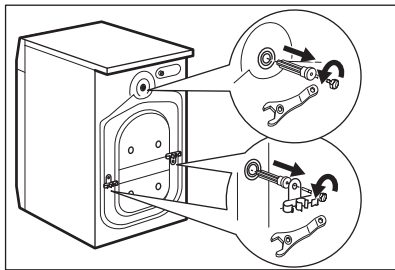
**UPOZORNENIE!**  
Práčku nekladte na jej prednú stranu.

3. Spotrebič vráťte späť do vzpriamenej polohy. Vyberte napájací kábel a odtokovú hadicu z držiakov na hadice.



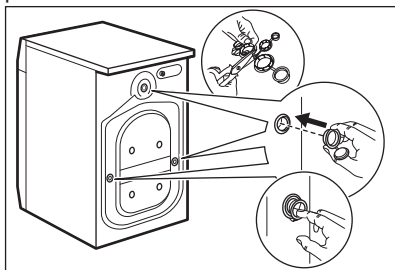
Môže dôjsť k vytečeniu vody z odtokovej hadice. Je to spôsobené testovaním práčky v továrni.

4. Odstráňte tri prepravné skrutky/prvky a vyťahnite plastové rozpery.



**i** **Odporúčame, aby ste si obaly a prepravné skrutky odložili pre prípad, keď budete spotrebič premiestňovať.**

5. Do otvorov založte plastové kryty, ktoré nájdete v sáčku s návodom na použitie.



## 5.2 Informácie o hľadom inštalácie

### Umiestnenie a vyrovnanie do vodorovnej polohy

Správne nastavte spotrebič, aby ste predišli vibráciám, huku a pohybu spotrebiča počas prevádzky.

1. Spotrebič nainštalujte na rovnú a tvrdú podlahu. Spotrebič musí byť vo vodorovnej polohe a stabilný. Uistite sa, že sa spotrebič nedotýka steny ani iných jednotiek a že je dostatočná cirkulácia vzduchu pod spotrebičom.
2. Vodorovnú polohu nastavíte uvoľnením alebo utiahnutím nožičiek. Všetky nožičky musia stáť pevne na podlahe.



### **VAROVANIE!**

Spotrebič nevyrovnávajte do vodorovnej polohy podložením nožičiek kartónom, drevom a pod.

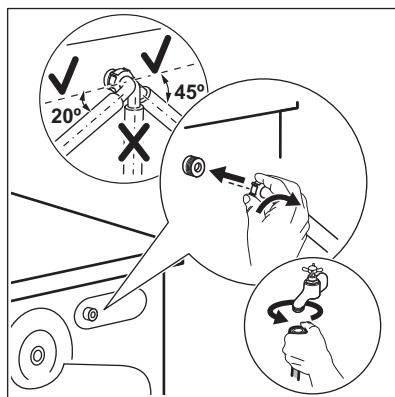
### Prívodná hadica



### **UPOZORNENIE!**

Uistite sa, že nie sú poškodené hadice a že nedochádza k únikom zo spojok. Ak je prívodná hadica príliš krátka, nepoužívajte predĺžovaciu hadicu. Obráťte sa na servisné stredisko a požiadajte o výmenu prívodnej hadice.

1. Pripojte prívodnú hadicu na vodu na zadnú stranu spotrebiča.



2. Umiestnite ju doľava alebo doprava, v závislosti od polohy vodovodného kohútika. Uistite sa, že prívodná hadica nie je vo vertikálnej polohe.
3. V prípade potreby uvoľnite kruhovú maticu a nastavte správnu polohu.
4. Prívodnú hadicu pripojte k vodovodnému kohútiku so studenou vodou a 3/4" závitom.



### **VAROVANIE!**

Prívodná voda nesmie prekročiť 25 °C.

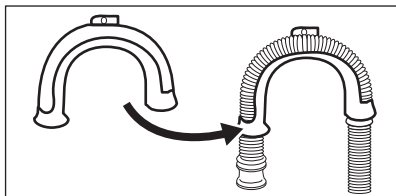
### Vypúšťanie vody

Odtoková hadica by mala viesť vo výške aspoň 60 cm a najviac 100 cm.

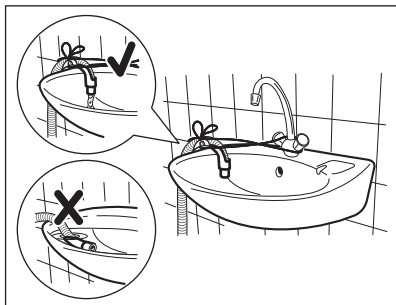
- i** Odtokovú hadicu môžete predĺžiť do dĺžky najviac 400 cm. Ak potrebujete inú odtokovú hadicu, prípadne ju chcete predĺžiť, obráťte na autorizované servisné stredisko.

Odtokovú hadicu je možné pripojiť viacerými spôsobmi:

1. Na odtokovej hadici vytvorte tvar U a hadicu umiestnite do plastového držiaka.

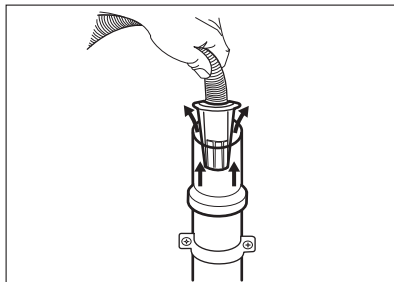


2. Na hrane umývadla – upevnite držiak o vodovodný kohútik alebo na stenu.

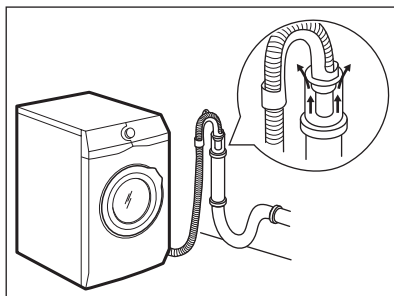


- i** Uistite sa, že plastový držiak sa počas vypúšťania spotrebiča nehýbe a že koniec odtokovej hadice nie je ponorený vo vode. Môže dôjsť k návratu špinavej vody do spotrebiča.

3. Ak vyzerá koniec odtokovej hadice takto (pozrite si obrázok), môžete ho zatlačiť priamo do stúpacieho potrubia.

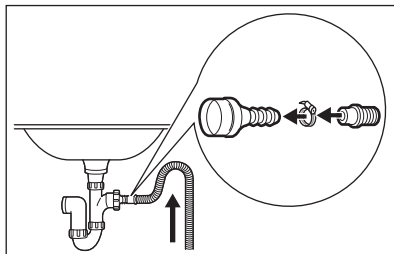


4. Na stúpacie potrubie s vetracím otvorom – vložte odtokovú hadicu priamo do odtokovej rúrky. Riadte sa uvedenými obrázkami.

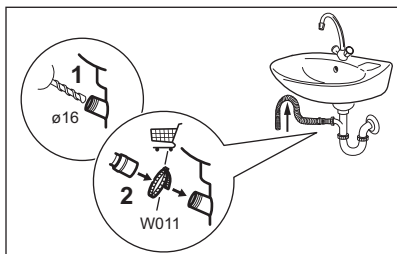


- i** Koniec odtokovej hadice musí byť vždy odvetraný, t. j. vnútorný priemer odtokovej rúrky (min. 38 mm – min. 1,5") musí byť väčší ako vonkajší priemer odtokovej hadice.

5. Bez plastového držiaka hadice, do sifónu umývadla – odtokovú hadicu pripojte k prípojke sifónu a utiahnite svorkou. Riadte sa uvedenými obrázkami.

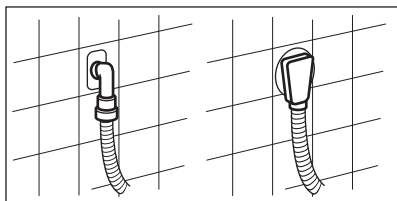


Uistite sa, že odtoková hadica vytvára slučku, aby sa nečistoty z umývadla nedostali do spotrebiča.



Odtokovú hadicu pripojte k prípojke sifónu a utiahnite svorkou. Uistite sa, že odtoková hadica vytvára slučku, aby sa nečistoty z umývadla nedostali do spotrebiča.

6. Hadicu umiestnite priamo do zabudovanej odtokovej rúrky v stene miestnosti a prichyťte ju svorkou.



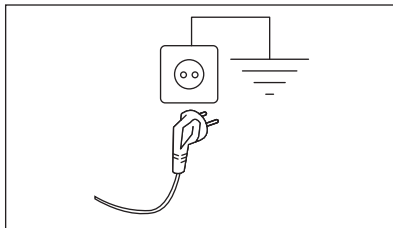
### 5.3 Zapojenie do elektrickej siete

Na konci inštalácie môžete pripojiť sieťovú zástrčku do sieťovej zásuvky.

Parametre napájania a elektrickej siete sú uvedené na typovom štítku a v kapitole „Technické údaje“. Ubezpečte sa, že požadované parametre zodpovedajú parametrom domácej elektrickej siete.

Skontrolujte, či elektrická sieť v domácnosti znesie požadované zaťaženie, pričom berte do úvahy aj prevádzku iných spotrebičov.

### Spotrebič pripojte k uzemnenej zásuvke.



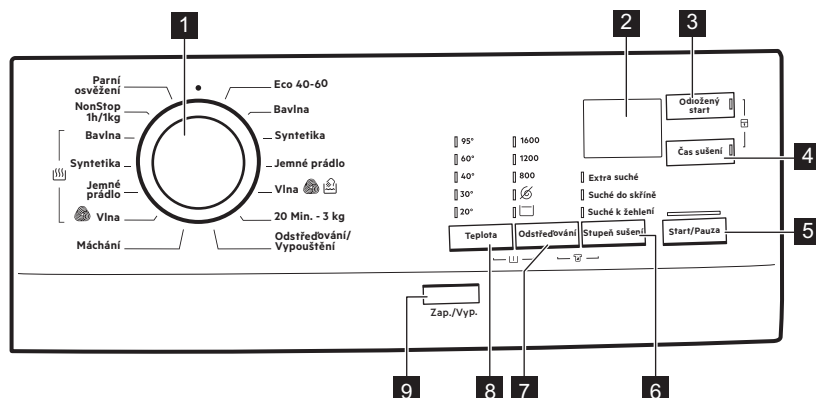
Prívodný elektrický kábel musí byť ľahko prístupný aj po inštalácii spotrebiča.



Ak máte nejaké otázky ohľadne elektrického zapojenia a inštalácie spotrebiča, obráťte sa na autorizované servisné stredisko.

Výrobca nezodpovedá za škody ani úrazy spôsobené nedodržaním vyššie uvedených bezpečnostných pokynov.

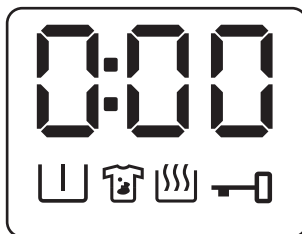
## 6. OVLÁDACÍ PANEL







### 6.1 Popis ovládacieho panela



- 1 Volič programu
  - 2 Displej
  - 3 Dotykové tlačidlo Odložený štart (Odložený štart)
  - 4 Dotykové tlačidlo Čas sušenia (Čas sušení)
  - 5 Dotykové tlačidlo Štart/Prestávka (Start/Pauza)
  - 6 Dotykové tlačidlo Úroveň sušenia (Stupeň sušení) :
- Extra suché voliteľná funkcia
  - Suché do skříně voliteľná funkcia
  - Suché k žehlení voliteľná funkcia
- 7 Dotykové tlačidlo zníženia rýchlosti odstredovania (Odstředování)
    - Bez odstředování 
    - Zastavenie plákania 
  - 8 Dotykové tlačidlo Teplota (Teplota)
  - 9 Tlačidlo Zap./Vyp. (Zap./Vyp.)

## 6.2 Displej



	Digitálny ukazovateľ môže zobrazovať: <ul style="list-style-type: none"> <li>• Trvanie programu (napr. 2:40, fáza prania alebo sušenia).</li> <li>• Čas odkladu (napr. 30' alebo 2h).</li> <li>• Koniec cyklu ().</li> <li>• Kód upozornenia (napr. E20).</li> </ul>
	Ukazovateľ predpierania.
	Ukazovateľ funkcie Škrvny.
	Ukazovateľ fázy sušenia. Počas fázy sušenia bliká.
	Ukazovateľ zablokovaných dvierok.

## 7. VOLIČE A TLAČIDLÁ

### 7.1 Zap./Vyp.

Stlačenie tohto tlačidla na niekoľko sekúnd umožní zapnúť alebo vypnúť spotrebič. Keď sa spotrebič zapína alebo vypína, zaznejú dva rozdielne tóny.

Keďže funkcia pohotovostného režimu automaticky vypne spotrebič, aby sa v niektorých prípadoch znížila spotreba

energie, budete musieť znovu zapnúť spotrebič.

Podrobnejšie informácie nájdete v odseku o pohotovostnom režime v kapitole Každodenné používanie.

## 7.2 Úvod



Voliteľné funkcie/funkcie nie sú voliteľné so všetkými pracími programami. Skontrolujte kompatibilitu medzi voliteľnými funkciami/funkciami a pracími programami v „Tabuľke programov“. Voliteľná funkcia/funkcia môže vylúčiť inú. V takomto prípade vám spotrebič neumožní nastaviť nekompatibilné voliteľné funkcie/funkcie. Dbajte na to, aby boli obrazovka a dotykové tlačidlá vždy čisté a suché.

## 7.3 Teplota

Po výbere pracieho programu spotrebič automaticky navrhne predvolenú teplotu.


Pomocou tejto voliteľnej funkcie môžete zmeniť pôvodné nastavenie teploty a nastaviť požadovanú. Príslušný ukazovateľ sa rozsvieti.

Ak nastavíte program Bavlna pri teplote 20 °C, spotrebič vodu neohreje.

## 7.4 Odstred'ováni

Po nastavení programu spotrebič automaticky zvolí pôvodné nastavenie rýchlosti odstred'ovania.

Opakovaným klepnutím na toto tlačidlo zmeníte rýchlosť odstred'ovania alebo ju nastavíte:

**Zapnite** voliteľnú funkciu Zastavenie plákania 

- Túto funkciu nastavte, ak chcete zabrániť pokrčeniu bielizne.
- Príslušný ukazovateľ sa rozsvieti.
- Po dokončení programu je v bubne voda.
- Dvierka zostanú zablokované a bubon sa bude pravidelne otáčať, aby sa znížilo pokrčenie.
- Na odomknutie dverí musíte vypustiť vodu.
- Ak sa dotknete tlačidla Start/Pauza, spotrebič vykoná fázu odstred'ovania a vypustí vodu.



Spotrebič vypustí vodu automaticky približne po 18 hodinách.

**Zapnite** voliteľnú funkciu Bez odstred'ovania 

- Nastavením tejto možnosti deaktivujete všetky fázy odstred'ovania. K dispozícii je iba fáza vypúšťania.
- Príslušný ukazovateľ sa rozsvieti.
- Túto možnosť nastavte pre veľmi jemné textilie.
- Počas plákania sa pri niektorých pracích programoch použije viac vody.




Rýchlosť odstred'ovania sa môže znížiť.

## 7.5 Predpírka

Ak zvolíte túto voliteľnú funkciu, pred fázu prania sa pridá fáza predpierania.

Táto voliteľná funkcia sa odporúča pre silne zašpinenú bielizeň, predovšetkým s obsahom piesku, prachu, blata a iných pevných častíc.

Ak chcete **zapnúť/vypnúť** túto voliteľnú funkciu, dotknite sa naraz tlačidiel Teplota a Odstred'ováni , až kým sa ukazovateľ  **nezapne/nevypne** na displeji.




Voliteľné funkcie môžu predĺžiť trvanie programu.

## 7.6 Stupeň sušení

Pomocou tohto tlačidla môžete nastaviť jednu z 3 ponúkaných automatických úrovní sušenia v rámci programov, pri ktorých sa dajú zvoliť.


Rozsvieti sa príslušný ukazovateľ úrovne sušenia:


- Suché k žehlení: bielizeň určená na žehlenie.
- Suché do skříně: bielizeň určená na uloženie.
- Extra suché: bielizeň určená na úplné vysušenie.

-  Všetky automatické úrovne nie je možné nastaviť pre každý typ tkaniny.


## 7.7 Škvrny

Zvolením tejto funkcie pridáte k programu fázu proti škvrnám, aby sa silne znečistená bielizeň alebo bielizeň so škvrnami ošetrila odstraňovačom škvrn.

Do priehradky  pridajte odstraňovač škvrn. Odstraňovač škvrn bude pridaný v príslušnej fáze pracieho programu.

Ak chcete **zapnúť/vypnúť** túto voliteľnú funkciu, dotknite sa naraz tlačidiel Odstředování a Stupeň sušení , až kým sa ukazovateľ  **nezapne/nevypne** na displeji.

-  Táto voliteľná funkcia môže predĺžiť trvanie programu.

-  Táto voliteľná funkcia nie je k dispozícii pri teplotách nižších ako 40 °C.

## 7.8 Odložený start

S touto voliteľnou funkciou môžete odložiť štart programu na vhodnejší čas.

Opakovane stlačte tlačidlo a nastavte požadované odloženie. Čas sa postupne zvyšuje po 30 minútach až na 90 minút a z 2 hodín až na 20 hodín.


Po spustení cyklu pomocou tlačidla Start/Pauza sa na displeji zobrazí zvolený čas odloženého štartu a spotrebič začne odpočítavanie.

## 7.9 Čas sušeni

V rámci programu, ktorý ponúka túto možnosť, je možné dotykom tohto

tlačidla nastaviť čas, ktorý vyhovuje bielizni, ktorú chcete vysušiť (pozrite si tabuľku „Časové sušenie“). Na displeji sa zobrazí nastavená hodnota.

Každým dotknutím sa tohto tlačidla sa hodnota zvýši o 5 minút.

-  Nemôžete nastaviť všetky časové hodnoty na všetky druhy tkaniny.

## 7.10 Detská poistka

Pomocou tejto voliteľnej funkcie môžete zabrániť deťom hrať sa s ovládacím panelom.

- Ak chcete **zapnúť/vypnúť** túto voliteľnú funkciu, dotknite sa naraz tlačidiel Odložený start a Čas sušení , až kým sa na displeji ukazovateľ **LOC nezapne/nevypne**.
- Ak chcete **zapnúť/vypnúť** túto voliteľnú funkciu, dotknite sa naraz tlačidiel Odložený start a Čas sušení , až kým sa na displeji ukazovateľ **UnL nezapne/nevypne**.

Túto voliteľnú funkciu môžete zapnúť:

- Dotknutím sa tlačidla Start/Pauza : všetky tlačidlá a volič programov sa deaktivujú (okrem tlačidla Zap./Vyp. ).
  - Pred stlačením tlačidla Start/Pauza : spotrebič nebude možné spustiť.
- Spotrebič ponechá výber tejto voliteľnej funkcie aktívny až dovtedy, kým ju nevypnete.

## 7.11 Start/Pauza



Stlačte tlačidlo Start/Pauza na spustenie, pozastavenie spotrebiča alebo prerušenie spusteného programu.

## 8. PROGRAMY

### 8.1 Tabuľka programov

Program Predvolená teplota Teplotný rozsah	Maximálna hmotnosť nápl- ne Referenčná rýchlosť odstre- ďovania	Popis programu (druh náplne a úroveň znečistenia)
Eco 40-60 (režim lba pranie) 40 °C <sup>1)</sup>	8 kg 1600 ot./min	
Eco 40-60 + Úroveň Su- ché na uloženie (režim prania a sušenia Wash&Dry) 40 °C <sup>2)</sup>	4 kg 1600 ot./min	<b>Biela bavlna a farebne stála bavlna.</b> Bež- ne zašpinená bielizeň.
Eco 40-60 + úroveň Su- ché na uloženie (režim lba sušenie)	4 kg	<b>Biela bavlna a farebne stála bavlna.</b>
Bavlna 40 °C 95 °C – 20 °C	8 kg 1600 ot./min	<b>Biela a farebná bavlna.</b> Bežne, veľmi a mierne zašpinená bielizeň.
Syntetika 40 °C 60 °C – 20 °C	3 kg 1200 ot./min	<b>Syntetické alebo zmesové tkaniny.</b> Bež- ne zašpinená bielizeň.
Jemné prádlo 30 °C 40 °C – 20 °C	2 kg 1200 ot./min	<b>Jemné tkaniny ako akryl, viskóza a zme- sové tkaniny, ktoré si vyžadujú šetrné pranie.</b> Bežne a mierne zašpinená bielizeň.



Program Predvolená teplota Teplotný rozsah	Maximálna hmotnosť nápl- ne Referenčná rýchlosť odstre- ďovania	Popis programu (druh náplne a úroveň znečistenia)
 Vlna 40 °C 40 °C – 20 °C	1.5 kg 1200 ot./min	<b>Vlna vhodná na pranie v práčke, vlna určená na ručné pranie a ďalšie tkaniny</b> s označením ručného prania <sup>3)</sup> . Cyklus prania vlny tohto spotrebiča bol schválený spoločnosťou The Woolmark Company na pranie vlnených odevov označených symbolom ručného prania «hand wash», za predpokladu, že odevy sa perú v súlade s pokynmi uvedenými na štítku odevov a pokynmi výrobcu tejto práčky. M1380 Symbol Woolmark je v mnohých krajinách certifikačnou obchodnou značkou.
20 Min. - 3 kg 30 °C 40 °C – 30 °C	3 kg 1200 ot./min	<b>Bavlnená a syntetická bielizeň</b> . Mierne znečistené alebo raz nosené.
Odstreďovanie/Vypoušťa- ní <sup>4)</sup>	8 kg 1600 ot./min	<b>Všetky tkaniny okrem vlnených a veľmi jemnej bielizne.</b> Odstreďovanie bielizne a odčerpanie vody z bubna.
Plákanie Studená voda	8 kg 1600 ot./min	Na plákanie a odstreďovanie bielizne. <b>Všetky tkaniny okrem vlnenej a veľmi jemnej bielizne.</b> Rýchlosť odstreďovania znížte podľa druhu bielizne.
 Vlna	1 kg	Program sušenia <b>vlnených tkanín</b> . Jemné sušenie vlnených odevov vhodných na ručné pranie. Keď sa program skončí, ihneď vyberte bielizeň. Cyklus sušenia vlny tohto spotrebiča bol testovaný a schválený spoločnosťou The Woolmark Company. Cyklus je vhodný na sušenie vlnených odevov označených symbolom „ručné pranie“ za predpokladu, že odevy boli vyprané cyklom ručného prania, ktorý schválila spoločnosť Woolmark, a vysušené podľa pokynov výrobcu. M1381 Symbol Woolmark je v mnohých krajinách certifikačnou obchodnou značkou.
Jemné prádlo	2 kg	Program sušenia <b>jemný materiál</b> ov.

Program Predvolená teplota Teplotný rozsah	Maximálna hmotnosť náplne Referenčná rýchlosť odstre- ďovania	Popis programu (druh náplne a úroveň znečistenia)
Syntetika	3 kg	Program sušenia <b>syntetických a zmesových tkanín</b> .
Bavlna	4 kg	Program sušenia <b>bavlny</b> .
NonStop 1h/1kg 30 °C 40 °C – 30 °C	1 kg 1200 ot./min	Úplný program pozostávajúci z fázy prania a fázy sušenia malého množstva <b>košíľ zmiešaných materiálov</b> .
Parní osvěžení	1 kg	<b>Bavlnené, syntetické a zmesové materiály.</b> Špeciálny parný cyklus bez prania, ktorý môžete použiť na prípravu oblečenia na žehlenie alebo ako osvieženie raz noseného oblečenia. Tento program zmiernuje krčenie, pachy a zjemňuje vlákna. Nepoužívajte žiaden prací prostriedok.

1) **Podľa nariadenia Európskej komisie 2019/2023.** Tento program pri predvolenej teplote a rýchlosti odstreďovania v režime prania s menovitou kapacitou 8 kg vyperie bežne zašpinenú bavlnenú bielizeň, ktorá sa zvyčajne perie pri 40 °C alebo 60 °C, spolu v jednom cykle.



Bližšie informácie o dosiahnutej teplote bielizne, trvaní programu a ďalšie údaje nájdete v kapitole „Hodnoty spotreby“.





Najúčinnnejšie programy z hľadiska spotreby energie sú zvyčajne dlhšie cykly pri nižších teplotách.

2) **Podľa nariadenia Európskej komisie 2019/2023.** Tento program pri predvolenej teplote a rýchlosti odstreďovania, v režime prania a sušenia, s menovitou kapacitou 4 kg a s úrovňou vysušenia Suchá na uloženie, predstavuje cyklus prania a sušenia a vyperie bežne zašpinenú bavlnenú bielizeň, ktorá sa zvyčajne perie pri 40 °C alebo 60 °C, spolu v jednom cykle a po fáze sušenia je možné bielizeň odložiť do skrine.

3) Počas tohto cyklu sa bubon otáča pomaly, čím zaistí jemné pranie. Môže sa zdať, že sa bubon neotáča alebo že sa neotáča správne, ale pre tento program to je normálne.

4) Nastavte rýchlosť odstreďovania. Uistite sa, že je vhodná pre druh pranej tkaniny. Ak nastavíte funkciu Bez odstreďovania, prebehne iba fáza vypúšťania.



Odstředování	Bez odstředování 	Zastavení plákania 	 <sup>(1)</sup>	Stupeň sušení	 <sup>(2)</sup>	Odložený start	Čas sušení
Parní osvěžení						■	

1) Nemůžete naraz vybrať voliteľnú funkciu predprania  a na škrvny .

2) Voliteľná funkcia na škrvny nie je k dispozícii pri teplotách nižších ako 40 °C.

3) Voliteľná funkcia Suché k žehlení nie je k dispozícii.

4) Nastavte rýchlosť odstredovania. Uistite sa, že je vhodná pre druh pranej tkaniny. Ak nastavíte funkciu Bez odstredovania, prebehne iba fáza vypúšťania.

■ = voliteľné.

▲ = k dispozícii je iba voliteľná funkcia Suché do skříně .

Vhodné pracie prostriedky pre každý program

Program	Univerzálny prášok <sup>1)</sup>	Tekutý univerzálny	Tekutý na farebnú bielizeň	Jemná bielizeň, vlna	Špeciálny
Eco 40-60	▲	▲	▲	--	--
Bavlna	▲	▲	▲	--	--
Syntetika	▲	▲	▲	--	--
Jemné prádlo	--	--	--	▲	▲
Vlna	--	--	--	▲	▲
20 Min. - 3 kg	--	▲	▲	--	--
NonStop 1h/1kg	--	▲	▲	--	--

1) Pri teplote nad 60 °C sa odporúča používanie práškoveho pracieho prostriedku.

▲ = odporúčané.

-- = neodporúčané.

## 8.2 Automatické sušenie

Úroveň sušenia	Druh tkaniny	Náplň
<b>Extra suché</b> Na froté tkaniny	<b>Bavlna a ľan</b> (župany, osušky a pod.)	do 4 kg

Úroveň sušenia	Druh tkaniny	Náplň
<b>Suché na uloženie</b> Bielizeň určená na uloženie	<b>Bavlna a ľan</b> (župany, osušky a pod.)	do 4 kg
	<b>Syntetika a zmesové tkaniny</b> (pulóvre, blúzky, spodná bielizeň, domáce konfekcie a posteľná bielizeň)	do 3 kg
	<b>Jemná bielizeň</b> (akryl, viskóza a jemné zmesové tkaniny)	do 2 kg
	<b>Vlnená bielizeň</b> (vlnené svetre)	do 1 kg
<b>Suché na žehlenie</b> Vhodné na žehlenie	<b>Bavlna a ľan</b> (plachty, obrusy, košele a pod.)	do 4 kg

### 8.3 Časované sušenie

Úroveň sušenia	Druh tkaniny	Množstvo náplne (kg)	Rýchlosť odstreďovania (ot./min)	Odporúčané trvanie (minúty)
<b>Extra suché</b> Na froté tkaniny	<b>Bavlna a ľan</b> (župany, osušky a pod.)	4	1600	165 - 180
		2	1600	90 - 100
		1	1600	60 - 70
<b>Suché na uloženie</b> Bielizeň určená na uloženie	<b>Bavlna a ľan</b> (župany, osušky a pod.)	4	1600	155 - 170
		2	1600	80 - 90
		1	1600	50 - 60
	<b>Syntetika a zmesové tkaniny</b> (pulóvre, blúzky, spodná bielizeň, domáce konfekcie a posteľná bielizeň)	3	1200	90 - 105
		1	1200	40 - 50


Úroveň sušenia	Druh tkaniny	Množstvo náplne (kg)	Rýchlosť odstreďovania (ot./min)	Odporúčané trvanie (minúty)
	<b>Jemná bielizeň</b> (akryl, viskóza a jemné zmesové tkaniny)	2	1200	120 - 140
		1	1200	65 - 85
	<b>Vlna</b> (vlnené pulóvre)	1	1200	80 - 100
<b>Suché na žehlenie</b> Vhodné na žehlenie	<b>Bavlna a ľan</b> (plachty, obrusy, košeľe a pod.)	4	1600	110 - 125
		2	1600	65 - 75
		1	1600	40 - 50

## 9. PRED PRVÝM POUŽITÍM




Počas inštalácie alebo pred prvým použitím môžete spozorovať malé množstvo vody v spotrebiči. Ide o zvyškovú vodu, ktorá zostala v spotrebiči po úplnej funkčnej skúške v továrni, aby sa zabezpečilo, že bude spotrebič dodaný zákazníkovi v perfektnom stave a bez dôvodov k obavám.

1. Uistite sa, že všetky prepravné skrutky/prvky boli zo spotrebiča odstránené.
2. Uistite sa, že je dostupná elektrická energia a vodovodný kohútik je otvorený.

3. Nalejte 2 litre vody do priehradky pracieho prostriedku s označením .

Tento postup aktivuje odtokový systém.

4. Pridajte malé množstvo pracieho prostriedku do priehradky s označením .
5. Nastavte a spustíte program pre bavlnu s najvyššou teplotou bez bielizne v bubne.

Tým sa z bubna a nádrže odstránia všetky možné nečistoty.

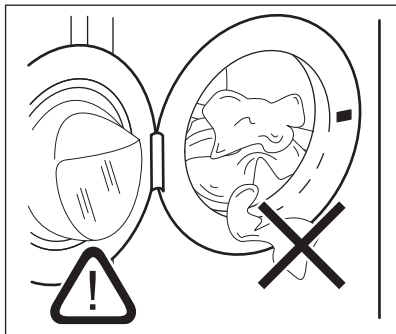
## 10. KAŽDODENNÉ POUŽÍVANIE

### 10.1 Vloženie bielizne

1. Otvorte dverka spotrebiča.
2. Bielizeň vkladajte do bubna po jednom.
3. Skôr ako bielizeň vložíte do spotrebiča, poriadne ju vytraste.

Uistite sa, že ste do bubna nevložili príliš veľa bielizne.

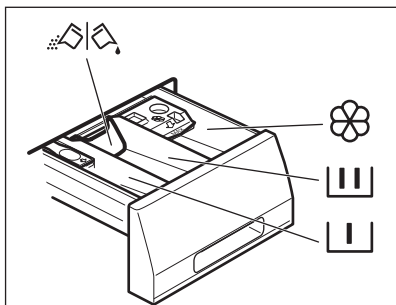
4. Pevne zatvorte dverka.







### UPOZORNENIE!

Uistite sa, že medzi tesnením a dvierkami nezostala zachytená bielizeň. Hrozí riziko úniku vody alebo poškodenia bielizne.

## 10.2 Používanie pracích prostriedkov a prídavných prostriedkov



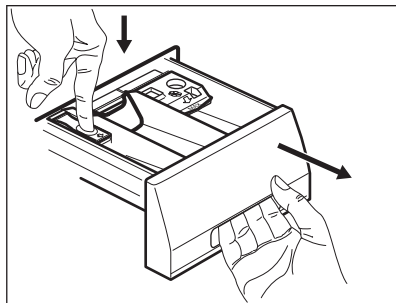
-  Priehradka na fázu predpieranja, program namáčania alebo odstraňovač škvŕn.
-  Priehradka na fázu prania.
-  Priehradka na tekuté prídavné prostriedky (avivážny prípravok, škrob).
- MAX** Maximálna úroveň pre množstvo tekutých prídavných prostriedkov.
-  Klapka na práškový alebo tekutý prací prostriedok.



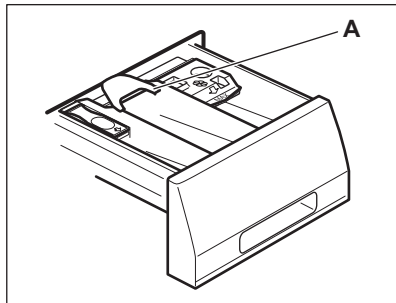
Vždy dodržiavajte pokyny uvedené na obale pracích prostriedkov.

## 10.3 Kontrola polohy klapky

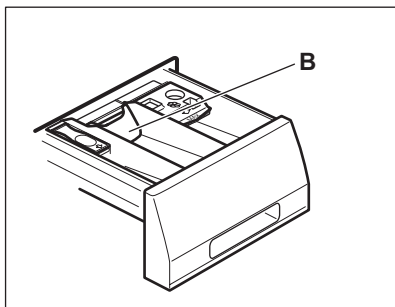
1. Dávkočac pracieho prostriedku úplne vytiahnite.
2. Páčku stlačte nadol a vyberte dávkočac.



3. V prípade použitia práškového pracieho prostriedku otočte klapku nahor.



4. V prípade použitia tekutého pracieho prostriedku otočte klapku nadol.



#### Pri klapke v polohe NADOL:

- Nepoužívajte gélové ani husté tekuté pracie prostriedky.
  - Nepoužívajte viac tekutého pracieho prostriedku ako je limit označený na klapke.
  - Nenastavujte fázu predpierania.
  - Nenastavujte funkciu posunutého štartu.
5. Odmerajte správne množstvo pracieho prostriedku a aviváže.
  6. Opatrne zatvorte dávkovač pracieho prostriedku.
- Dbaťe na to, aby klapka neprekážala pri zatvorení zásuvky.

### 10.4 Aktivácia spotrebiča

1. Pripojte sieťovú zástrčku do sieťovej zásuvky.
2. Otvorte vodovodný kohútik.
3. Spotrebič zapnete stlačením tlačidla Zap./Vyp. .

Zaznie krátky tón.

### 10.5 Nastavenie programu

1. Otáčaním ovládača programov nastavíte program:
  - Príslušný ukazovateľ programu sa rozsvieti.
  - Ukazovateľ Start/Pauza bliká.
  - Na displeji sa zobrazí: predvolená teplota, rýchlosť odstredovania a čas trvania programu.
2. V prípade potreby zmeňte teplotu a rýchlosť odstredovania alebo


pridajte dostupné voliteľné funkcie. Pri zapnutí niektorej voliteľnej funkcie sa rozsvieti ukazovateľ danej voliteľnej funkcie.



Ak voľba **nie je možná**, nerozsvieti sa žiadny ukazovateľ a zaznie zvukový signál.

### 10.6 Spustenie programu bez odloženého štartu

Stlačením tlačidla Start/Pauza spustíte program.

Príslušný indikátor prestane blikat a zostane svietiť. Program sa spustí a dvierka sú zablokované. Na displeji sa zobrazí ukazovateľ .



Keď spotrebič napúšťa vodu, môže sa na chvíľu spustiť odtokové čerpadlo.

### 10.7 Zistenie naplnenia ProSense System

Keď sa dotknete tlačidla Start/Pauza :

1. Funkcia ProSense System začne s odhadom hmotnosti náplne, aby vypočítala skutočné trvanie programu. Počas tejto fázy bliká dvojbodka oddeľujúca hodiny a minúty.
2. Po približne 15 – 20 minútach sa zobrazí nové trvanie cyklu. Spotrebič automaticky prispôbi trvanie programu aktuálnemu množstvu bielizne tak, aby dosiahol perfektnú účinnosť prania v čo najkratšom možnom čase.



Funkcia ProSense System nie je k dispozícii pri všetkých programoch, ako napr.: Vlňa a programy s krátkymi cyklami.

### 10.8 Spustenie programu s odloženým štartom

1. Stláčajte tlačidlo Odložený start opakovane, kým sa na displeji nezobrazí počet minút alebo hodín odloženia.



Príslušný ukazovateľ sa rozsvieti.

2. Stlačte tlačidlo Start/Pauza . Spotrebič spustí odpočítavanie odloženého štartu.

Program sa automaticky spustí po skončení odpočítavania.




Skôr ako stlačíte tlačidlo zapnutia spotrebiča Start/Pauza , môžete zrušiť alebo zmeniť nastavenie odloženého štartu.

## 10.9 Zrušenie odloženého štartu

Na zrušenie odloženého štartu:

1. Stlačením tlačidla Start/Pauza prerušte činnosť spotrebiča.

Príslušný indikátor zabliká.

2. Stláčajte tlačidlo Odložený start opakovane, až kým sa na displeji nezobrazí .

3. Stlačte tlačidlo Start/Pauza znova, aby sa okamžite spustil program.

## 10.10 Prerušenie programu a zmena funkcie

Len niekoľko voliteľných funkcií môžete zmeniť ešte pred ich spustením.

1. Stlačte tlačidlo Start/Pauza .

Príslušný indikátor zabliká.

2. Zmeňte nastavenú voliteľnú funkciu.

3. Znovu stlačte tlačidlo Start/Pauza . Program pokračuje.

## 10.11 Zrušenie spusteného programu

1. Stlačením tlačidla Zap./Vyp. zrušíte program a vypnete spotrebič.

2. Ďalším stlačením tlačidla Zap./Vyp. spotrebič zapnete.

Teraz môžete nastaviť nový prací program.



Pred spustením nového programu, môže spotrebič vypustiť vodu. Preto sa uistite, či sa prostriedok na pranie nachádza v priehradke. Ak nie, znova doplňte prací prostriedok.

## 10.12 Otvorenie dvierok



Dvierka sa nedajú otvoriť, ak je príliš vysoká teplota alebo hladina vody v bubne a/alebo sa bubon ešte otáča.

Počas prebiehajúceho programu alebo odpočítavania odloženého štartu sú dvierka spotrebiča zablokované.

1. Stlačte tlačidlo Start/Pauza .

Na displeji zhasne príslušný ukazovateľ zámku dverí.



2. Otvorte dvierka spotrebiča.

3. Dvierka zatvorte a znova stlačte tlačidlo Start/Pauza .

Program (alebo odpočítavanie odloženého štartu) bude ďalej pokračovať.

## 10.13 Koniec cyklu

Keď program skončí, spotrebič sa automaticky zastaví. Zaznie zvukový signál.

Na displeji sa rozsvieti  a ukazovateľ zámku dverí  zhasne.

Ukazovateľ Start/Pauza tlačidla zhasne.

1. Stlačením tlačidla Zap./Vyp. vypnete spotrebič.

Päť minút po skončení programu funkcia úspory energie automaticky vypne spotrebič.



Ak spotrebič znovu zapnete, na displeji sa zobrazí koniec naposledy zvoleného programu. Otočením voliča programu nastavte nový cyklus.

2. Zo spotrebiča vyberte všetku bielizeň.


3. Uistite sa, že je bubon prázdny.

4. Dvierka nechajte pootvorené, aby ste zabránili tvorbe plesní a zápachu.

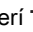
## 10.14 Vypustenie vody po skončení cyklu


**Program skončil, ale v bubne zostala voda:**

Bubon sa stále pravidelne otáča, aby sa zabránilo pokrčeniu bielizeň.

Ukazovateľ zámku dverí  je zapnutý. Dvierka zostanú zablokované.

Aby ste mohli otvoriť dvierka, musíte vypustiť vodu:

1. Ak je to potrebné, znížte rýchlosť odstreďovania.
2. Stlačte tlačidlo Start/Pauza . Spotrebič vypustí vodu a začne odstreďovať.
3. Po skončení programu, keď ukazovateľ zámku dverí  zhasne, môžete dvierka otvoriť.
4. Tlačidlo Zap./Vyp. podržte stlačené niekoľko sekúnd a spotrebič sa vypne.


 Spotrebič automaticky vypustí vodu a odstredí po približne 18 hodinách.

## 10.15 AUTOMATICKÝ pohotovostný režim voliteľná funkcia


V snahe ušetriť energiu funkcia AUTOMATICKÝ pohotovostný režim


automaticky vypne spotrebič, aby sa znížila spotreba energie v týchto prípadoch:

- Ak spotrebič pred stlačením tlačidla Start/Pauza nepoužívate 5 minút. Ak stlačením tlačidla Zap./Vyp. spotrebič znovu zapnete.
- Po 5 minútach od skončenia pracieho programu. Ak stlačením tlačidla Zap./Vyp. spotrebič znovu zapnete. Na displeji sa zobrazí stav na konci posledného programu. Otočením voliča programu nastavte nový cyklus.

 Ak nastavíte program alebo voliteľnú funkciu, ktoré končia s tým, že voda ostáva v bubne, funkcia AUTOMATICKÝ pohotovostný režim **nevypne spotrebič**, aby vám pripomenula, že máte vypustiť vodu.


# 11. KAŽDODENNÉ POUŽÍVANIE – PRANIE A SUŠENIE

 **VAROVANIE!** Pozrite si kapitoly ohľadne bezpečnosti.


 Tento spotrebič je automatická práčka so sušičkou.

## 11.1 Kombinovaný program prania a sušenia

1. Tlačidlo Zap./Vyp. podržte stlačené niekoľko sekúnd a spotrebič sa zapne.
2. Vkladajte bielizeň po jednotlivých kusoch.


 V záujme dosiahnutia dobrej účinnosti sušenia **neprekračujte** maximálne dávky náplne na sušenie odporúčané v návode na použitie. **Nenastavujte** rýchlosť odstreďovania nižšiu, ako je rýchlosť automaticky nastavená programom.


3. Pridajte do príslušnej priehradky prací prostriedok a prídavné prostriedky.
4. Volič programov otočte na požadovaný prací program. Na displeji sa zobrazuje trvanie jednotlivých fáz programu.
5. Nastavte dostupné voliteľné funkcie.

 Program NonStop je úplným programom kombinácie prania a sušenia a nie je potrebné nastavovať Stupeň sušenia alebo Čas sušenia .


## 11.2 Pranie a automatické sušenie

1. Stláčajte tlačidlo Stupeň sušení opakovane, kým sa na displeji nezobrazí jeden z ukazovateľov úrovne sušenia:
  - Suché k žehlení;
  - voliteľná funkcia Suché do skříně;
  - voliteľná funkcia Extra suché.


Na displeji sa zobrazí ukazovateľ . Časová hodnota na displeji znamená trvanie cyklov prania + sušenia, ktoré sa vypočíta z predvoleného množstva náplne.

 V záujme účinného sušenia vám spotrebič neumožní nastaviť príliš nízku rýchlosť odstreďovania bielizne, ktorá sa má prať aj sušiť.

2. Stlačením tlačidla Start/Pauza spustíte program.

Na displeji zostane svietiť ukazovateľ nastavenej úrovne sušenia. Rozsvietenie sa ukazovateľ zámku dverí .

Pravidelne sa na displeji zobrazuje nová časová hodnota.


 V posledných minútach cyklu sušenia prejde spotrebič fázou proti pokrčeniu a fázou chladenia.


## 11.3 Pranie a časované sušenie

V záujme účinného sušenia vám spotrebič neumožní nastaviť príliš nízku


rýchlosť odstreďovania bielizne, ktorá sa má prať aj sušiť.

1. Stlačte tlačidlo Čas sušení pre nastavenie času sušenia. Na displeji sa zobrazí 10 minút.

Na displeji sa zobrazí ukazovateľ . Na displeji sa zobrazí nastavený čas sušenia, napríklad: 40. Po niekoľkých sekundách sa na displeji zobrazí finálna hodnota času 203, to znamená celkové trvanie cyklov prania a sušenia (pranie + sušenie + fáza proti krčeniu + fáza chladenia).

 Ak nastavíte iba 10 minútovú fázu sušenia po fáze prania, spotrebič zaráta aj trvanie fázy proti krčeniu a fázy chladenia.

2. Stlačením tlačidla Start/Pauza spustíte program.

Na displeji sa zobrazí ukazovateľ . Dvierka sú zablokované. Pravidelne sa na displeji zobrazuje nová časová hodnota.

## 11.4 Koniec programu

Spotrebič sa automaticky zastaví. Zaznejú zvukové signály. Ďalšie informácie nájdete v časti „Po skončení programu sušenia“ v predchádzajúcej kapitole.

1. Zo spotrebiča vyberte všetky bielizeň.
2. Dvierka nechajte pootvorené, aby ste zabránili tvorbe plesní a zápachu.

Uistite sa, že je bubon prázdny.

# 12. KAŽDODENNÉ POUŽÍVANIE – IBA SUŠENIE



### VAROVANIE!

Pozrite si kapitoly oľhadne bezpečnosti.





Tento spotrebič je automatická práčka so sušičkou.




### VAROVANIE!

**Skontrolujte, či je vodovodný kohútik otvorený.**

1. Tlačidlo Zap./Vyp. podržte stlačené niekoľko sekúnd a spotrebič sa zapne.
2. Vkladajte bielizeň po jednotlivých kusoch.

3. Volič programov otočte na požadovaný program sušenia . Na displeji sa zobrazí ukazovateľ sušenia .

 V záujme dosiahnutia dobrej účinnosti sušenia **neprekračujte** maximálne dávky náplne na sušenie odporúčané v návode na použitie. **Nenastavujte** rýchlosť odstredovania nižšiu, ako je rýchlosť automaticky nastavená programom.



## 12.2 Sušenie na automatických úrovniach


Bielizeň je možné sušiť na predvolených úrovniach sušenia:

1. Stláčajte tlačidlo Stupeň sušení opakovane, kým sa na displeji nezobrazí jeden z ukazovateľov úrovne sušenia:
  - Suché k žehlení;
  - voliteľná funkcia Suché do skříně;
  - voliteľná funkcia Extra suché.

Na displeji sa zobrazuje časová hodnota vypočítaná z predvoleného množstva náplne. Ak je množstvo bielizne menšie alebo väčšie ako predvolené množstvo, spotrebič automaticky prispôsobí čas v priebehu cyklu.

2. Stlačením tlačidla Start/Pauza spustíte program.

Na displeji sa zobrazuje ukazovateľ zámku dverí . Ukazovateľ sušenia  začne blikať.

 Všetky úrovne sušenia nie je možné nastaviť pre každý druh bielizne.



## 12.3 Časované sušenie


Čas sušenia bielizne sa dá nastaviť aj manuálne:

1. Stláčajte tlačidlo Čas sušení opakovane, aby ste nastavili čas sušenia. Na displeji sa zobrazí 10 minút.

- Na displeji sa zobrazí nastavená hodnota času: napr. 40. Po každom stlačení tohto tlačidla sa hodnota zvýši o 5 minút.
- Po niekoľkých sekundách sa na displeji zobrazí nová časová hodnota: napr. 43. Spotrebič vypočíta aj trvanie fázy proti krčeniu a fázy chladenia.


2. Stlačením tlačidla Start/Pauza spustíte program.


- Pravidelne sa na displeji zobrazuje nová časová hodnota.
- Ukazovateľ sušenia  začne blikať.
- Na displeji sa zobrazí ukazovateľ zámku dverí .

 Ak nastavíte iba 10 minútovú fázu sušenia, potom spotrebič vykoná iba fázu chladenia. Ak bielizeň nie je dostatočne suchá, znova nastavte krátky čas sušenia.

## 12.4 Koniec programu sušenia

Spotrebič sa automaticky zastaví.

- Zaznejú zvukové signály.
- Na displeji sa rozsvieti .
- Ukazovateľ Start/Pauza zhasne.
- V posledných minútach cyklu sušenia vykoná spotrebič fázu chladenia a fázu proti krčeniu. Dvierka sú stále zablokované.

Keď zhasne ukazovateľ zámku dverí , môžete otvoriť dvierka.

1. Tlačidlo Zap./Vyp. podržte stlačené niekoľko sekúnd a spotrebič sa vypne.

Niekoľko minút po skončení programu funkcia úspory energie automaticky vypne spotrebič.

2. Zo spotrebiča vyberte všetku bielizeň.

Uistite sa, že je bubon prázdny.

3. Dvierka nechajte pootvorené, aby ste zabránili tvorbe plesní a zápachu.

## 13. VLÁKNA V TKANINE

Počas fázy prania a sušenia môžu niektoré typy tkanín (nasiakavé látky, vlna, teplákové bundy) uvoľňovať vlákna.

Uvoľnené vlákna by sa počas ďalšieho cyklu mohli lepiť na tkaninu.

Pri technických tkaninách je to ešte horšie.

Na zabránenie hromadeniu vlákien na bielizni:

- Tmavú bielizeň neperte po praní a sušení svetlej bielizne (uterákov na ruky, vlny, teplákových bünd a pod.) a naopak.
- Pri prvom praní takéhoto typu bielizne vysušte bielizeň na šnúre na čerstvom vzduchu.
- Vyčistite odtokový filter.
- Po fáze sušenia vlhkou handrou vyčistite prázdny bubon, tesnenie a dvierka.

**Na odstránenie vlákien vnútri bubna postupujte takto:**

- Vyprázdňte bubon.
- Vlhkou handrou vyčistite bubon, tesnenie a dvierka.
- Nastavte program plákania.
- Súčasne stlačte tlačidlá Teplota a Stupeň sušenia, kým sa na displeji nezobrazí **CLE**, aby ste zapli funkciu čistenia.
- Dotykom tlačidla Start/Pauza spustíte program.



Ak spotrebič používate často, pravidelne vykonávajte program **CLE**.

## 14. TIPY A RADY

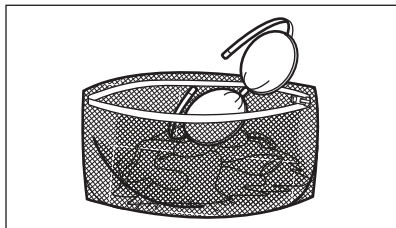


### **VAROVANIE!**

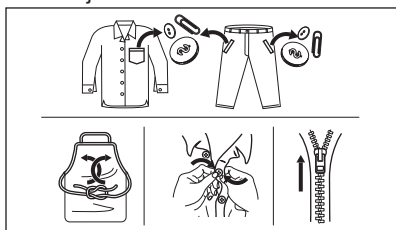
Pozrite si kapitoly oľhadne bezpečnosti.

### 14.1 Vloženie bielizne

- Bielizeň rozdeľte na: bielu, farebnú, syntetickú, jemnú a vlnenú bielizeň.
  - Dodržiavajte pokyny uvedené na štítkoch odevov.
  - Neperte spolu bielu a farebnú bielizeň.
  - Niektorá farebná bielizeň môže pri prvom praní pustiť farbu. Nové farebné odevy odporúčame prať niekoľko krát osobitne.
  - Viacvrstvé odevy, vlnené oblečenie a odevy s namaľovanými dekoráciami prevráťte naruby.
  - Odolné škvryny ošetríte vopred.
  - Odolné škvryny odstráňte špeciálnym prípravkom.
  - Pri praní záclon buďte opatrní. Odstráňte háčiky a záclony vložte do prácieho vaku alebo obliečky.
  - Veľmi malé náplne môžu spôsobiť problémy s vyvážením vo fáze odstreďovania, čo môže mať za
- následok nadmerné vibrácie. Ak sa tak stane:
- a. prerušte program a otvorte dvierka (pozrite si kapitolu „Každodenné používanie“);
  - b. ručne usporiadajte bielizeň tak, aby jednotlivé položky boli vo vnútri rovnomerne rozložené;
  - c. stlačte tlačidlo Start/Pauza. Fáza odstreďovania pokračuje.
- Zapnite gombíky na obliečkach, zipsy, háčiky a patentky. Opasky, šnúry, šnúry od topánok, mašle a akékoľvek iné voľné časti odevov zviažte.
  - Neperte neobrúbené ani natrhnuté odevy. Na pranie malých a/alebo citlivých kúskov (napr. podprsenky s kosticami, opasky, pančuchové nohavice, šnúry od topánok, mašli a pod.) použite pracie vrecúško.



- Vyprázdňte vrecká a odevy narovnajte.



## 14.2 Veľmi odolné škvryny

Na niektoré škvryny nestačí voda a prací prostriedok.

Tieto škvryny odporúčame ošetriť ešte pred vloženíom odevu do práčky.

Špeciálne odstraňovače škvŕn sú k dispozícii. Použite špeciálny odstraňovač škvŕn určený pre daný typ škvŕny a tkaniny.

Odstraňovač škvŕn nestriekajte na odevy v blízkosti spotrebiča, keďže spôsobuje poškodenie plastových častí.



## 14.3 Druh a množstvo pracieho prostriedku

Výber pracieho prostriedku a používanie správnych množstiev nielen ovplyvňuje prací výkon, ale tiež pomáha predísť odpadu a chrániť životné prostredie:

- Používajte len pracie prostriedky a prídavné prostriedky určené špeciálne

pre práčky. Najprv postupujte podľa týchto všeobecných pravidiel:

- práškové pracie prostriedky (tiež tablety a jednodávkové pracie prostriedky) pre všetky druhy tkanín okrem jemnej.

Uprednostnite práškové pracie prostriedky s obsahom bielidla pre bielu bielizeň a dezinfikovanie bielizne,

- tekuté pracie prostriedky (tiež jednodávkové pracie prostriedky), hlavne pri programoch prania pri nízkej teplote (max. 60 °C) pre všetky typy tkanín alebo špeciálne prostriedky na pranie vlny.

- Výber a množstvo pracieho prostriedku závisí od druhu tkaniny (jemná bielizeň, vlna, bavlna a pod.), farby oblečenia, veľkosti náplne, stupňa znečistenia, teploty prania a tvrdosti použitej vody.
- Dodržte pokyny, ktoré nájdete na obale pracích prostriedkov alebo prídavných prostriedkov bez toho, aby ste použili väčšie množstvo, ako je uvedené (**MAX**).
- Nemiešajte rôzne druhy pracích prostriedkov.
- Použite menej pracieho prostriedku, ak:
  - periete malú náplň,
  - bielizeň je mierne zašpinená,
  - počas prania vzniká veľké množstvo peny.
- Keď používate tablety alebo kapsule pracieho prostriedku, vždy ich vložte do bubna, nie do dávkovača pracieho prostriedku a dodržiavajte odporúčania výrobcu.

### Nedostatok pracieho prostriedku môže spôsobiť:

- neuspokojivé výsledky prania,
- zhnednutie náplne,
- masťné oblečenie,
- pleseň v spotrebiči.

### Nadmerné množstvo pracieho prostriedku môže spôsobiť:

- mydliny,
- znížený účinok prania,
- nevhodné plákanie,
- väčší dopad na životné prostredie.

## 14.4 Ekologické rady

Odporúčame vám dodržiavať nasledujúce rady na ušetrenie vody, energie a na ochranu životného prostredia:

- **Bežne znečistenú bielizeň perte bez predprania.** Ušetríte tak prací prostriedok, vodu a čas (chráni sa tým aj životné prostredie).
- Naloženie spotrebiča po **maximálnu kapacitu vyznačenú pre každý program pomáha znížiť spotrebu energie a vody.**
- S adekvátnym ošetrením bielizne pred praním je možné odstrániť škvrny a limitované znečistenie a bielizeň je možné následne prať pri nižšej teplote.
- Pre používanie správneho množstva pracieho prostriedku si pozrite množstvo navrhnuté výrobcom pracieho prostriedku a skontrolujte tvrdosť vody vášho domáceho systému. Pozrite si časť „Tvrdosť vody“.
- Nastavte **maximálnu možnú rýchlosť odstredovania** pre zvolený program, aby ste ušetrili energiu počas fázy sušenia.

## 14.5 Tvrdosť vody

Ak žijete v oblasti s vysokou alebo strednou tvrdosťou vody, odporúčame používať zmäkčovač vody pre práčky. V oblastiach s mäkkou vodou nie je potrebné používať zmäkčovač vody.

Ak chcete zistiť tvrdosť vody vo vašej oblasti, obráťte sa na miestnu vodárenskú spoločnosť.

Použite správne množstvo zmäkčovača vody. Dodržiavajte pokyny uvedené na obale produktu.

## 14.6 Pripravte cyklus sušenia

- Otvorte vodovodný ventil.
- Skontrolujte, či je správne pripojená odtoková hadica. Viac informácií nájdete v kapitole o inštalácii.
- Maximálne náplne bielizne pre programy sušenia nájdete v tabuľke programov sušenia.





## 14.7 Bielizeň, ktorá nie je vhodná na sušenie

**Program sušenia nenastavujte pre túto bielizeň:**

- Syntetické záclony.
- Odevy s kovovými prvkami.
- Nylonové pančuchy.
- Paplóny.
- Postelne prikrývky.
- Deky.
- Vetrovky.
- Spacie vaky.
- Tkaniny so zvyškami laku na vlasy, odlakovačov na nechty a podobných látok.
- Odevy s molitanom alebo podobným materiálom.

## 14.8 Štítky na bielizni

Pri sušení bielizne sa riadte pokynmi výrobcu na štítkoch:

-  = Odev je možné sušiť v sušičke
-  = Cyklus sušenia pri vysokej teplote
-  = Cyklus sušenia pri zníženej teplote
-  = Odev nie je možné sušiť v sušičke.

## 14.9 Trvanie cyklu sušenia

Trvanie sušenia sa môže meniť v závislosti od:

- rýchlosti posledného odstredovania
- stupňa usušenia
- druhu bielizne
- hmotnosti náplne

## 14.10 Doplnkové sušenie

Ak je bielizeň po ukončení programu sušenia ešte stále vlhká, nastavte znovu krátky cyklus sušenia.



**VAROVANIE!**  
**Aby ste predišli pokrčeniu a zrazeniu, bielizeň nesusťe príliš dlho.**



## 14.11 Všeobecné tipy

Pozrite si tabuľku «Programy sušenia», v ktorej sú uvedené **priemerné** časy sušenia.

S nadobudnutím skúseností vysušíte bielizeň lepšie. Poznačte si trvanie už vykonaných cyklov.

Aby ste sa vyhli statickej elektrine na konci cyklu sušenia:

1. Použite avivážny prostriedok pri pracom cykle.
2. Použite špeciálnu aviváž pre sušičky. Po skončení programu sušenia ihneď vyberte bielizeň.

## 15. OŠETROVANIE A ČISTENIE



### VAROVANIE!

Pozrite si kapitoly ohľadne bezpečnosti.

### 15.1 Harmonogram periodického čistenia

**Periodické čistenie pomáha predĺžiť životnosť vášho spotrebiča.**

Po každom cykle nechajte dvierka a dávkovač pracieho prostriedku mierne pootvorené, aby sa dosiahla cirkulácia vzduchu a vysušila vlhkosť vnútri spotrebiča: zabráni sa tvorbe plesní a zápachu.

Ak spotrebič nepoužívate dlhší čas: zatvorte vodovodný ventil a odpojte spotrebič od elektrickej siete.

Indikatívny harmonogram periodického čistenia:

Odvápňovanie	Dvakrát ročne
Program na údržbu práčky	Jedenkrát ročne
Vyčistíte tesnenia dvierok	Každé dva mesiace
Vyčistíte bubon	Každé dva mesiace
Odstráňte žmolky z vnútra bubna	Dvakrát mesačne <sup>1)</sup>
Vyčistíte dávkovač pracieho prostriedku	Každé dva mesiace
Vyčistíte filter odtokového čerpadla	Dvakrát ročne

Vyčistíte filter v prí- Dvakrát ročne  
vodnej hadici a filter  
ventilu

<sup>1)</sup> Pozrite si kapitolu „Žmolky v tkaninách“.

Nasledovné odseky vysvetľujú spôsob čistenia každého dielu.

### 15.2 Odstránenie cudzích predmetov



Pred spustením cyklu sa uistite, že sú vrecká prázdna a všetky voľné prvky sú uviazané. Pozrite si časť „Náplň bielizeň“ v „Rady a tipy“.

Vyberte akékoľvek cudzie predmety (ako napr. kovové spony, gombíky, mince a pod.), ktoré môžete nájsť v tesnení dvierok, filtroch a bubne. Pozrite si odseky „Tesnenie dvierok s dvojzáhybovým lapačom“, „Čistenie bubna“, „Čistenie odtokového čerpadla“ a „Čistenie prírodnej hadice a filtra ventilu“. V prípade potreby sa obráťte na autorizované servisné stredisko.

### 15.3 Vonkajšie čistenie

Spotrebič čistite iba mydlom a teplou vodou. Všetky povrchy vytrite dosucha. Nepoužívajte škrabky ani abrazívny materiál.



### UPOZORNENIE!

Nepoužívajte alkohol, rozpúšťadlá ani chemikálie.





### UPOZORNENIE!

Kovové povrchy nečistite umývacím prostriedkom na báze chlóru.

## 15.4 Odvápňovanie

Ak žijete v oblasti s vysokou alebo strednou tvrdosťou vody, odporúčame používať odstraňovač vodného kameňa pre práčky.

Pravidelne prezerajte bubon, aby nedošlo k vzniku vodného kameňa a hrdze.

Na odstraňovanie čistočiek hrdze používajte len špeciálne produkty určené pre práčky. Robte to oddelene od prania bielizne.



Vždy dodržiavajte pokyny uvedené na obale produktu.

## 15.5 Program na údržbu práčky

Pri programoch s nízkou teplotou sa môže stať, že v bubne ostanú zvyšky pracieho prostriedku. Pravidelne vykonajte program prania na údržbu práčky.

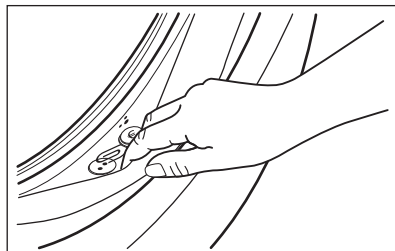
Potrebné kroky:

- Vyberte všetku bielizeň z bubna.
- Nastavte program na bavlnu pri maximálnej teplote s malým množstvom pracieho prostriedku.

## 15.6 Tesnenie dvierok s dvojitém zachytávačom

Tento spotrebič je navrhnutý so samočistiacim odtokovým systémom

umožňujúcim vypustenie ľahkých žmolek, ktoré odpadnú z oblečenia, spolu s vodou. Tesnenie pravidelne kontrolujte. Po skončení cyklu môžete späť získať mince, gombíky a iné malé predmety.



V prípade potreby ho vyčistite pomocou krémového čistiaceho prostriedku s obsahom amoniaku tak, aby ste nepoškrabali povrch.



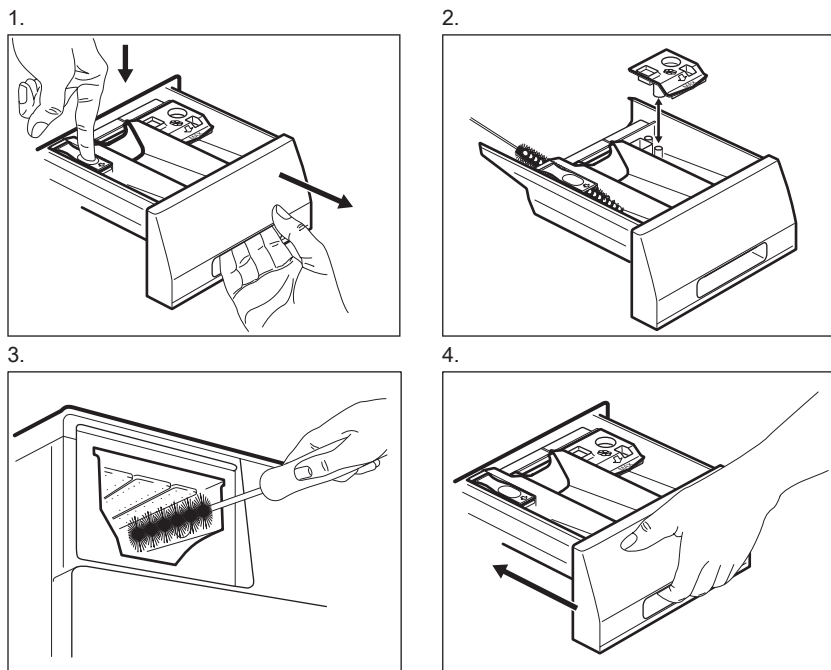
Vždy dodržiavajte pokyny uvedené na obale výrobku.

Skontrolujte a odstráňte predmety (ak tam nejaké sú), ktoré by sa mohli zachytiť v záhybe.

Uistite sa, že medzi tesnením a dvierkami nezostala zachytená bielizeň.

Po dokončení programu utrite špinu alebo zvyšky vody, ktoré zostali v tesnení dvierok, vlhkou handričkou.

## 15.7 Čistenie dávkovača pracieho prostriedku

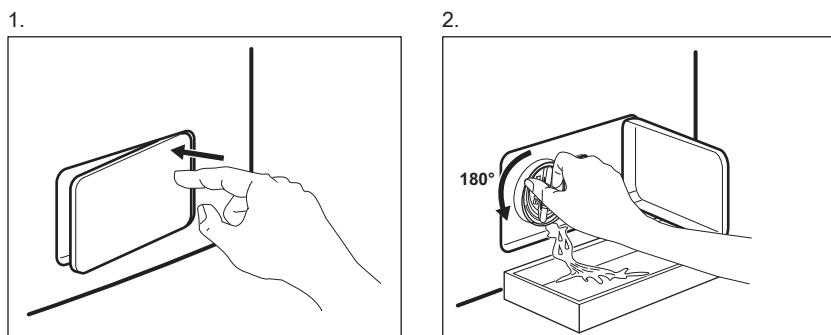


## 15.8 Čistenie odtokového filtra

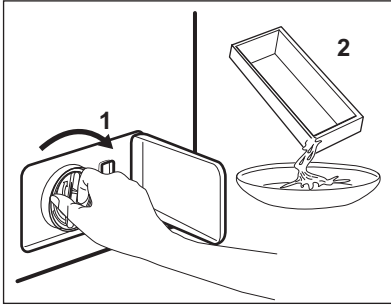


Odtokový filter nečistite, ak je voda v spotrebiči horúca.

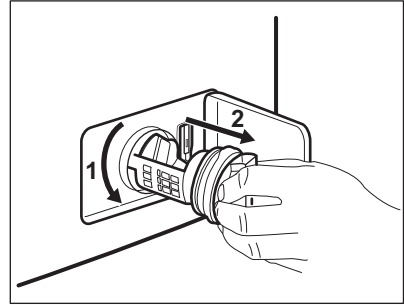
- Zopakujte kroky č. 2 a 3, až kým voda neprestane tiecť.
- Majte vždy poruke handru, aby ste mohli utrieť vytečenú vodu.



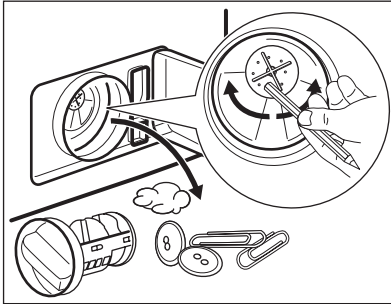
3.



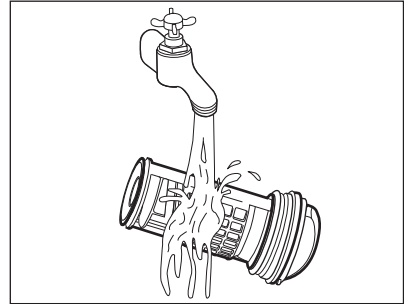
4.



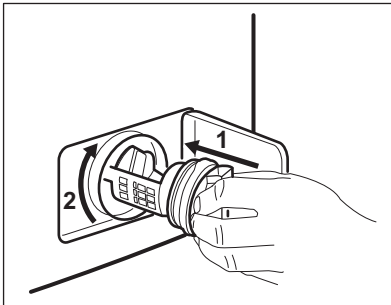
5.



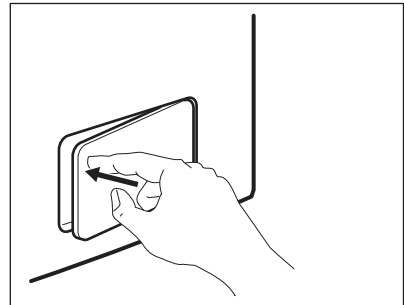
6.



7.



8.

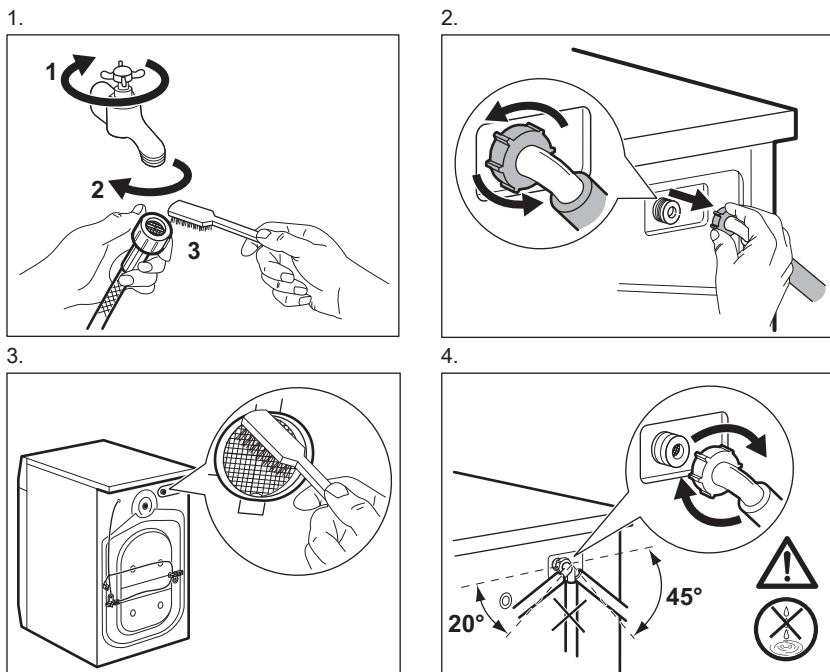


Pravidelne kontrolujte filter odtokového čerpadla a uistite sa, že je čistý.



Presvedčte sa, že sa lopatka čerpadla môže otáčať. Ak sa nedá otočiť, obráťte sa na autorizované servisné stredisko. Tiež sa uistite, že ste filter utiahli správne, aby ste zabránili priesakom.

## 15.9 Čistenie filtra v prírodnej hadici a filtra ventilu



### 15.10 Núdzové vypustenie

V dôsledku poruchy spotrebič nemôže vypustiť vodu.

V takom prípade vykonajte kroky (1) až (8) z časti „Čistenie odtokového filtra“. V prípade potreby čerpadlo vyčistite.

Keď vypustíte vodu postupom núdzového vypustenia, musíte znova aktivovať systém vypúšťania:

1. Nalejte 2 litre vody do hlavnej priehradky dávkovača pracieho prostriedku.
2. Na vypustenie vody spustíte príslušný program.

### 15.11 Ochranné opatrenia pred mrazom

Ak sa spotrebič nachádza na mieste, kde môže teplota klesnúť pod 0 °C, odstráňte

zvyšnú vodu z prírodnej hadice a vypúšťacieho čerpadla.

1. Zástrčku napájacieho kábla vytiahnite zo zásuvky elektrickej siete.
2. Zatvorte vodovodný kohútik.
3. Obidva konce prírodnej hadice vložte do nádoby a nechajte vodu odtiecť z hadice.
4. Vyprázdňte vypúšťacie čerpadlo. Prečítajte si informácie o núdzovom vypustení.
5. Keď je vypúšťacie čerpadlo prázdne, znova nainštalujte prírodnú hadicu.



#### **VAROVANIE!**

Pred opätovným použitím spotrebiča sa uistite, že je teplota vyššia než 0 °C. Výrobca nie je zodpovedný za škody spôsobené nízkymi teplotami.

## 16. RIEŠENIE PROBLÉMOV



### VAROVANIE!

Pozrite si kapitoly ohľadne bezpečnosti.

### 16.1 Kódy alarmov a možné poruchy

Spotrebič sa nespustí alebo sa zastaví počas prevádzky. Najprv skúste nájsť riešenie problému (pozrite si tabuľky).




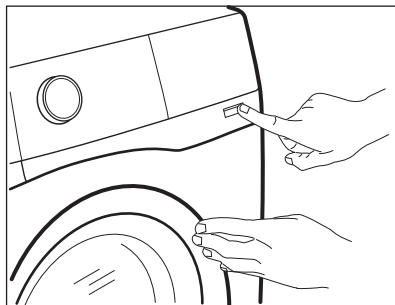
### VAROVANIE!

Pred akoukoľvek činnosťou spotrebič odpojte od elektrickej siete.

**V prípade niektorých problémov sa na displeji zobrazí kód alarmu a môže nepretržite blikať tlačidlo Start/Pauza :**



Ak je v spotrebiči príliš veľa bielizne, vyberte z bubna niekoľko kusov bielizne alebo dvierka držte zatlačené a stlačte tlačidlo Start/Pauza, kým ukazovateľ  neprestane blikať (pozrite si obrázok nižšie).



Problém	Možné riešenie
<b>E 10</b> Do spotrebiča neprite- ká správne voda.	<ul style="list-style-type: none"> <li>• Skontrolujte, či je vodovodný kohútik otvorený.</li> <li>• Skontrolujte, či nie je tlak prívodu vody príliš nízky. O túto informáciu požiadajte miestny vodohospodársky orgán.</li> <li>• Skontrolujte, či nie je vodovodný kohútik upchatý.</li> <li>• Uistite sa, že prívodná hadica nie je skrútená, poškodená alebo ohnutá.</li> <li>• Uistite sa, že pripojenie hadice na prívod vody je správne.</li> <li>• Uistite sa, že filter prívodnej hadice a filter ventilu nie sú upchaté. Pozrite si časť „Ošetrovanie a čistenie“.</li> </ul>

<b>E20</b> Spotrebič nevypúšťa vodu.	<ul style="list-style-type: none"> <li>• Skontrolujte, či nie je sifón umývadla upchatý.</li> <li>• Skontrolujte, či nie je odtoková hadica skrútená alebo ohnutá.</li> <li>• Skontrolujte, či nie je upchatý odtokový filter. V prípade potreby filter vyčistite. Pozrite si časť „Ošetrovanie a čistenie“.</li> <li>• Uistite sa, že je pripojenie odtokovej hadice správne.</li> <li>• Nastavte program vypúšťania vody, ak ste nastavili program bez fázy vypúšťania.</li> <li>• Nastavte program vypúšťania vody, ak ste nastavili voliteľnú funkciu, po skončení ktorej zostane v práčke voda.</li> </ul>
<b>E40</b> Dvierka spotrebiča sú otvorené alebo sú nesprávne zatvorené.	<ul style="list-style-type: none"> <li>• Ubezpečte sa, že dvierka sú správne zatvorené.</li> </ul>
<b>E91</b> Vnútorne zlyhanie. Elektronické prvky spotrebiča nekomunikujú.	<ul style="list-style-type: none"> <li>• Program sa neskončil správne alebo sa spotrebič zastavil príliš skoro. Spotrebič vypnite a znovu zapnite.</li> <li>• Ak sa opäť zobrazí poruchový kód, obráťte sa na autorizované servisné stredisko.</li> </ul>
<b>EKO</b> Elektrické napájanie je nestabilné.	<ul style="list-style-type: none"> <li>• Počkajte, kým sa napájanie neustáli.</li> </ul>
<b>EFO</b> Aktivovalo sa zariadenie proti vytopeniu.	<ul style="list-style-type: none"> <li>• Spotrebič odpojte a zatvorte vodovodný ventil. Obráťte sa na autorizované servisné stredisko.</li> </ul>

Ak sa na displeji zobrazia iné poruchové kódy, vypnite a zapnite spotrebič. Ak problém pretrváva, obráťte sa na autorizované servisné stredisko.

V prípade iného problému s práčkou si pozrite tabuľku nižšie, kde možno nájdete vhodné riešenie.

Problém	Možné riešenie
Program sa nespustí.	<ul style="list-style-type: none"> <li>• Skontrolujte, či je sieťová zástrčka pripojená k sieťovej zásuvke.</li> <li>• Skontrolujte, či sú dvierka spotrebiča zatvorené.</li> <li>• Skontrolujte, či nie je v skrinke s poistkami poškodená poistka.</li> <li>• Uistite sa, že bolo stlačené tlačidlo Start/Pauza .</li> <li>• Ak je nastavený odložený štart, zrušte nastavenie alebo počkajte na dokončenie odpočítavania.</li> <li>• Ak je zapnutá funkcia Detská poistka, vypnite ju.</li> <li>• Skontrolujte polohu voliča zvoleného programu.</li> </ul>
Spotrebič napustí vodu a hneď ju aj vypustí.	<ul style="list-style-type: none"> <li>• Skontrolujte, či je odtoková hadica v správnej polohe. Hadica môže byť umiestnená príliš nízko. Pozrite si časť „Inštalácia pokyny“.</li> </ul>

Problém	Možné riešenie
Fáza odstreďovania nefunguje alebo cyklus prania trvá dlhšie než zvyčajne.	<ul style="list-style-type: none"> <li>• Nastavte program odstreďovania.</li> <li>• Skontrolujte, či nie je upchatý odtokový filter. V prípade potreby filter vyčistite. Pozrite si časť „Ošetrovanie a čistenie“.</li> <li>• Manuálne upravte bielizeň v bubne a znova spustite fázu odstreďovania. Tento problém môže byť spôsobený nedostatočným vyvážením.</li> </ul>
Na podlahe je voda.	<ul style="list-style-type: none"> <li>• Uistite sa, že sú spoje hadíc na vodu pevne dotiahnuté a nedochádza k únikom vody.</li> <li>• Uistite sa, že prívodná a odtoková hadica nie sú poškodené.</li> <li>• Uistite sa, že používate správny prací prostriedok a správne množstvo.</li> </ul>
Nie je možné otvoriť dvierka spotrebiča.	<ul style="list-style-type: none"> <li>• Skontrolujte, či ste nezvolili prací program, ktorý končí s vodou v bubne.</li> <li>• Skontrolujte, či je prací program ukončený.</li> <li>• Ak je v bubne voda, nastavte program vypúšťania alebo odstreďovania.</li> <li>• Uistite sa, že má spotrebič prívod elektrickej energie.</li> <li>• Tento problém môže byť spôsobený poruchou spotrebiča. Obráťte sa na autorizované servisné stredisko. Ak potrebujete otvoriť dvierka, pozorne si prečítajte časť „Núdzové otvorenie dvierok“.</li> </ul>
Spotrebič vydáva nezvyčajný zvuk a vibruje.	<ul style="list-style-type: none"> <li>• Uistite sa, že je spotrebič správne vyrovnaný. Pozrite si časť „Inštalčné pokyny“.</li> <li>• Uistite sa, že sú odstránené obaly alebo prepravné skrutky. Pozrite si časť „Inštalčné pokyny“.</li> <li>• Pridajte viac bielizne do bubna. Dávka je možno príliš malá.</li> </ul>
Trvanie programu sa predĺži alebo skráti počas prebiehajúceho programu.	<ul style="list-style-type: none"> <li>• Funkcia ProSense System dokáže prispôbiť trvanie programu podľa typu a množstva náplne. Pozrite si časť „Zistenie náplne ProSense System“ v kapitole „Každodenné používanie“.</li> </ul>
Výsledky prania nie sú uspokojivé.	<ul style="list-style-type: none"> <li>• Zvýšte množstvo pracieho prostriedku alebo použite iný prací prostriedok.</li> <li>• Pred práním bielizne odstráňte odolné škvrny pomocou špeciálnych produktov.</li> <li>• Uistite sa, že ste nastavili správnu teplotu.</li> <li>• Znížte množstvo bielizne.</li> </ul>
Príliš veľa peny v bubne počas pracieho cyklu.	<ul style="list-style-type: none"> <li>• Znížte množstvo pracieho prostriedku alebo počet tabliet alebo jednodávkových pracích prostriedkov.</li> </ul>
Po dokončení pracieho cyklu zostávajú v zásuvke na prací prostriedok zvyšky pracieho prostriedku.	<ul style="list-style-type: none"> <li>• Uistite sa, že klapka je v správnej polohe (HORE pre práškový prací prostriedok – DOLE pre tekutý prací prostriedok).</li> <li>• Uistite sa, že ste použili dávkovač pracieho prostriedku podľa pokynov uvedených v tomto návode.</li> </ul>

Problém	Možné riešenie
Spotrebič nesuší alebo nesuší správne.	<ul style="list-style-type: none"> <li>• Zapnite vodovodný kohútik.</li> <li>• Skontrolujte, či nie je upchatý odtokový filter.</li> <li>• Znížte množstvo bielizne.</li> <li>• Uistite sa, že ste nastavili správny cyklus. Ak je to potrebné, znovu nastavte krátke sušenie.</li> </ul>
Bielizeň je plná vlákien rôznych farieb.	<p>Látky prané v predchádzajúcom cykle uvoľnili vlákna inej farby:</p> <ul style="list-style-type: none"> <li>• Fáza sušenia pomáha eliminovať určité hromadenie vlákien.</li> <li>• Očistite oblečenie pomocou odstraňovača vlákien.</li> </ul> <p>V prípade nadmerného množstva vlákien v bubne spustíte špeciálny program na jeho vyčistenie (ďalšie informácie nájdete v časti „Vlákna v tkanine“).</p>

Po kontrole aktivujte spotrebič. Program pokračuje od bodu prerušenia.

Ak problém pretrváva, obráťte sa na autorizované servisné stredisko.

Údaje potrebné pre autorizované servisné stredisko nájdete na typovom štítku.

## 16.2 Núdzové otvorenie dvierok

V prípade výpadku dodávky elektrickej energie alebo poruchy zostanú dvierka spotrebiča zablokované. Po obnove dodávky elektrickej energie prací program pokračuje. Ak dvierka zostanú zablokované z dôvodu poruchy, je možné ich otvoriť pomocou funkcie núdzového odblokovania.

Pred otvorením dvierok:



**UPOZORNENIE!**  
**Sa uistite, že teplota vody nie je príliš vysoká a že bielizeň nie je horúca.**  
**V prípade potreby počkajte, kým nevychladnú.**



**UPOZORNENIE!**  
**Sa uistite, že bubon sa netočí. V prípade potreby počkajte, kým sa bubon prestane točiť.**

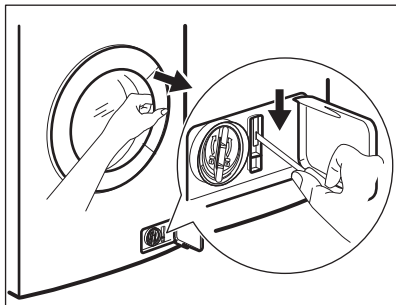


**Sa uistite, že hladina vody v bubne nie je príliš vysoká. V prípade potreby vykonajte núdzové vypustenie vody (pozrite si časť «Núdzové vypustenie» v kapitole «Starostlivosť a čistenie»).**

Ak chcete otvoriť dvierka, postupujte takto:

1. Stlačením tlačidla Zap./Vyp. vypnite spotrebič.
2. Zástrčku napájacieho kábla vytiahnite zo zásuvky elektrickej siete.
3. Otvorte klapku filtra.
4. Raz potiahnite páčku núdzového odistenia nadol. Opäť ju potiahnite nadol, ponechajte ju napnutú a popritom otvorte dvierka spotrebiča.





5. Vyberte bielizeň a potom zatvorte dvierka spotrebiča.
6. Zavrite klapku filtra.

## 17. HODNOTY SPOTREBY

### 17.1 Úvod

- i** Na webovej stránke [www.theenergylabel.eu](http://www.theenergylabel.eu) nájdete podrobnejšie informácie o štítku s energetickými údajmi.
- i** Čiarový kód na štítku energetických údajov dodanom so spotrebičom poskytuje webový odkaz na informácie o výkone spotrebiča v databáze EU EPREL. Energetický štítok, návod na používanie a ďalšie dokumenty si odložte, aby ste ich mali v prípade potreby neskôr k dispozícii. Tie isté informácie sú dostupné aj v databáze EPREL na webovej stránke <https://eprel.ec.europa.eu>, kde treba zadať model a číslo výrobku, ktoré nájdete na typovom štítku spotrebiča. Informácie o umiestnení typového štítku nájdete v kapitole „Popis výrobku“.

### 17.2 Legenda

<b>kg</b>	Vkladanie bielizne.	<b>h:mm</b>	Trvanie programu.
<b>kWh</b>	Spotreba energie.	<b>°C</b>	Teplota bielizne.
<b>Litre</b>	Spotreba vody.	<b>ot./min.</b>	Rýchlosť odstred'ovania.
<b>%</b>	Zostatková vlhkosť na konci cyklu. Čím je rýchlosť odstred'ovania vyššia, tým je hlučnosť spotrebiča vyššia a zostatková vlhkosť bielizne po skončení prania nižšia.		



Hodnoty spotreby a trvanie programu sa môžu líšiť podľa prevádzkových podmienok (napr. izbová teplota, teplota vody, množstvo a druh bielizne, napájacie napätie), a tiež ak zmeníte predvolené nastavenie programu.

## 17.3 Podľa nariadenia Európskej komisie 2019/2023

Iba pranie

Program Eco 40-60	kg	kWh	Litre	h:mm	%	°C	ot./min <sup>1)</sup>
Plná náplň	8	1.065	57	3:30	52	46	1551
Polovičná náplň	4	0.655	45	2:45	52	37	1551
Štvrtinová náplň	2	0.410	33	2:40	54	33	1551

<sup>1)</sup> Maximálna rýchlosť odstreďovania.

Cyklus prania a sušenia

Program Eco 40-60 a úroveň vysušenia Suchá do skrine	kg	kWh	Litre	h:mm	%	°C	ot./min <sup>1)</sup>
Plná náplň	4	3.215	68	6:15	0	41	1551
Polovičná náplň	2	1.825	48	4:35	0	37	1551

<sup>1)</sup> Maximálna rýchlosť odstreďovania.

Spotreba energie v rôznych režimoch

Vyp (W)	Pohotovostný režim (W)	Odložený štart (W)
0.50	0.50	4.00

Čas do vypnutia/pohotovostného režimu je maximálne 15 minút.

## 17.4 Bežné programy – iba pranie



Tieto hodnoty sú iba orientačné.

Program	kg	kWh	Litre	h:mm	%	°C	ot./min <sup>1)</sup>
Bavlna <sup>2)</sup> 95 °C	8	2.15	90	3:25	44	85	1600
Bavlna 60 °C	8	1.25	85	3:00	44	55	1600
Bavlna <sup>3)</sup> 20 °C	8	0.35	85	2:45	44	20	1600
Syntetika 40 °C	3	0.65	50	1:45	35	40	1200
Jemné prádlo <sup>4)</sup> 30 °C	2	0.30	40	1:25	35	30	1200
Vlna 30 °C	1.5	0.25	60	1:05	30	30	1200

1) Referenčný ukazovateľ rýchlosti odstredovania.

2) Vhodný na pranie silne zašpinených textílií.

3) Vhodný na pranie mierne znečistenej bavlny, syntetických a zmesových tkanín.

4) Tiež vykoná rýchly cyklus prania na mierne zašpinenú bielizeň.

## 17.5 Bežné programy – pranie a sušenie





Tieto hodnoty sú iba orientačné.

Program	kg	kWh	Litre	h:mm	%	°C	ot./min <sup>1)</sup>
Syntetika 40 °C	3	2.00	75	4:00	1	40	1200

1) Referenčný ukazovateľ rýchlosti odstredovania.

## 18. OCHRANA ŽIVOTNÉHO PROSTREDIA

Materiály označené symbolom odovzdajte na recykláciu.  Obal hodte do príslušných kontajnerov na recykláciu. Chráňte životné prostredie a zdravie ľudí a recyklujte odpad z elektrických a elektronických spotrebičov. Nelikvidujte

spotrebiče označené symbolom spolu s odpadom z domácnosti.  Výrobok odovzdajte v miestnom recyklačnom zariadení alebo sa obráťte na obecný alebo mestský úrad.

[www.aeg.com/shop](http://www.aeg.com/shop)



157049450-A-362021



**AEG**