




Monitor Dell E2724HS

Návod na obsluhu

Model monitora: E2724HS
Regulačný model: E2724HSc



-  **POZNÁMKA:** POZNÁMKA označuje dôležité informácie, ktoré vám môžu pomôcť lepšie používať počítač.
-  **UPOZORNENIE:** UPOZORNENIE označuje potenciálne nebezpečenstvo poškodenia hardvéru alebo straty dát v prípade nedodržania pokynov.
-  **VÝSTRAHA:** VÝSTRAHA označuje potenciálnu škodu na majetku, nebezpečenstvo zranenia, alebo smrti.

Autorské práva © 2023 Dell Inc. alebo jej dcérske spoločnosti. Všetky práva vyhradené. Dell, EMC a ďalšie ochranné známky sú ochranné známky spoločnosti Dell Inc. alebo jej dcérskych spoločností. Ostatné ochranné známky sú ochranné známky ich príslušných vlastníkov.

2023 – 02

Rev. A00



Obsah

Bezpečnostné pokyny	6
Informácie o monitore	7
Obsah balenia	7
Vlastnosti výrobku	9
Popis jednotlivých častí a ovládacích prvkov	10
Pohľad spredu	10
Pohľad zozadu	11
Pohľad z boku	12
Pohľad zdola	12
Technické parametre monitora	13
Technické parametre reproduktorov	14
Technické parametre rozlíšenia	14
Predvolené režimy zobrazenia	15
Fyzické vlastnosti	18
Vlastnosti prostredia	19
Funkcia Plug-and-Play (Zapoj a hraj)	20
Politika kvality a pixelov LCD monitora	20
Ergonomika	20
Manipulácia s displejom a jeho presúvanie	22
Pokyny pre údržbu	23
Čistenie monitora	23
Zostavenie monitora	25



Pripojenie stojana	25
Pripojenie monitora	26
Pripojenie kábla VGA/HDMI/DP (zakúpený samostatne)	26
Usporiadanie káblov	27
Odmontovanie stojana	28
Odstránenie krytu VESA	29
Montáž na stenu (voliteľná možnosť)	30
Obsluha monitora	31
Zapnutie monitora	31
Používanie ovládacích tlačidiel	32
Ovládacie tlačidlá	32
Používanie funkcie OSD Lock (Zamknutie OSD)	33
Tlačidlo(-á) zamknite v ponuke Lock (Zamknúť).	33
Tlačidlo(-á) zamknite pomocou ovládacieho tlačidla na prednom paneli.	34
Zamknutie tlačidla(-iel)	35
Ovládacie prvky OSD	36
Používanie ponuky zobrazenej na obrazovke (OSD)	37
Vstup do ponuky OSD	37
Nastavenie maximálneho rozlíšenia.	53
Používanie nastavenia naklonenia, otáčania a výšky	54
Naklonenie, otáčanie	54
Nastavenie výšky	55
Riešenie problémov	56
Samokontrola.	56
Vstavaná diagnostika.	58





Bežné poruchy	60
Špecifické poruchy výrobu	63
Príloha	64
Oznamy FCC (len pre USA) a ďalšie informácie týkajúce sa právnych predpisov	64
Kontaktovanie spoločnosti Dell	64
Databáza výrobkov EÚ pre energetický štítok a kartu s informáciami o výrobku	64



Bezpečnostné pokyny

Na ochranu monitora pred možným poškodením a na zaistenie vašej osobnej bezpečnosti dodržiavajte nasledujúce bezpečnostné pokyny. Pokiaľ nie je ináč uvedené, pre každý postup zahrnutý v tomto dokumente, sa predpokladá, že si prečítate bezpečnostné informácie, ktoré boli dodané spolu s vašim monitorom.

 **Pred používaním tohto monitora si prečítajte bezpečnostné informácie, ktoré boli dodané spolu s vašim monitorom, a tiež vytlačené na tomto výrobku. Dokumenty uchovávajte na bezpečnom mieste pre budúce použitie.**

 **UPOZORNENIE: Používanie ovládacích prvkov, nastavení alebo postupov, ktoré sa v tejto dokumentácii neuvádzajú, môže mať za následok nebezpečenstvo úrazu elektrickým prúdom alebo mechanické poškodenie.**

- Monitor umiestnite na pevný povrch a opatrne s ním manipulujte. Obrazovka je krehká a pri páde alebo prudkom údere sa môže poškodiť.
- Vždy skontrolujte, či je elektrické napájanie monitora vhodné na prevádzkovanie pri menovitom striedavom prúde, ktorý je k dispozícii vo vašej lokalite.
- Monitor udržiavate pri izbovej teplote. Podmienky s nadmerným chladom alebo teplom môžu nepriaznivo vplývať na displej z tekutých kryštálov.
- Napájací kábel monitora zapojte do najbližšej prístupnej nástennej elektrickej zásuvky. Pozrite si časť [Pripojenie monitora](#).
- Monitor neumiestňujte ani neprevádzkujte na vlhkom povrchu alebo blízko vody.
- Monitor nevystavujte podmienkam so silnými vibráciami alebo údermi. Monitor napríklad neumiestňujte do batožinového priestoru vozidla.
- Monitor odpojte od elektrickej zásuvky, keď sa nebude dlhšiu dobu používať.
- Aby nedošlo k elektrickému úderu, nepokúšajte sa odstrániť žiadny kryt a nedotýkajte sa vnútorných súčastí monitora.
- Pozorne si prečítajte tento návod na použitie. Tento dokument si uchovajte pre budúce použitie. Dodržiavajte výstrahy a pokyny vyznačené na výrobku.
- Niektoré monitory možno namontovať na stenu pomocou držiaka VESA, ktorý sa predáva samostatne. Používajte správne špecifikácie pre VESA, ktoré sú uvedené v časti Montáž na stenu v Používateľskej príručke.

Informácie týkajúce sa bezpečnosti nájdete v dokumente *Bezpečnosť, životné prostredie a regulačné informácie (SERI)*, ktorý je dodaný spolu s monitorom.

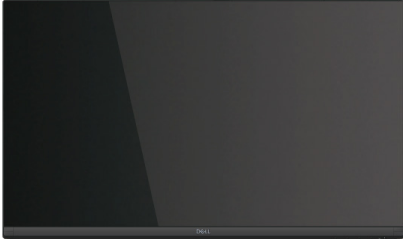
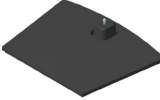



Informácie o monitore

Obsah balenia

Monitor sa dodáva spolu so súčastami uvedenými v tabuľke nižšie. Ak nejaká súčasť chýba, kontaktujte spoločnosť Dell. Ďalšie informácie nájdete v časti [Kontaktovanie spoločnosti Dell](#).

POZNÁMKA: Niektoré položky môžu byť voliteľné a nemusia byť dodané spolu s monitorom. V určitých krajinách pravdepodobne nebudú k dispozícii niektoré vlastnosti alebo médiá.

Obrázok komponentu	Popis komponentu
	Zobrazenie
	Podstavec stojana
	Základňa stojana
	Kryt skrutky pre držiak VESA



Obrázok komponentu	Popis komponentu
	<p>Sietový kábel (líši sa v jednotlivých krajinách)</p>
	<p>Kábel HDMI 1.4</p>
	<p>Kábel VGA (iba pre oblasť Japonska)</p>
	<ul style="list-style-type: none"> • Stručný návod na používanie • Bezpečnosť, životné prostredie a regulačné informácie



Vlastnosti výrobku

Monitor Dell E2724HS má aktívnu matricu, tenkovrstvový tranzistor (TFT), panel s displejom z tekutých kryštálov (LCD) s LED podsvietením. Vlastnosti monitora zahŕňujú:

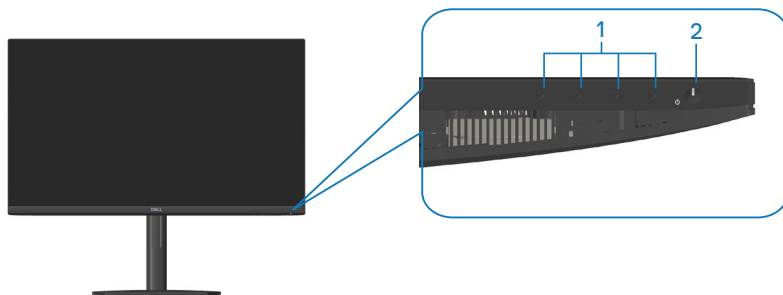
- Displej s 68,60 cm (27,0-palcovou) zobrazovacou plochou (meranou uhlopriečne).
- Široké pozorovacie uhly 178 stupňov vo zvislom a vodorovnom smere.
- Statický kontrastný pomer (3 000:1).
- Možnosť nastavenia výšky.
- Dvojité vstavané reproduktory.
- Rozlíšenie 1920 x 1080 s celoobrazkovou podporou pre nižšie rozlíšenia.
- Ľahké a jednoduché pripojenie k starším a novým systémom cez HDMI alebo DisplayPort.
- Digitálne pripojenie portov DisplayPort alebo HDMI (podpora FHD pri 60 Hz podľa špecifikovania v HDMI 1.4).
- Funkcia Plug and play (Zapoj a hraj), ak ju podporuje počítač.
- Úpravy ponuky zobrazenia na obrazovke (OSD) na uľahčenie nastavenia a optimalizácie obrazovky.
- Odnímateľný podstavec a 100 mm montážne otvory pre riešenia flexibilnej montáže podľa Video Electronics Standards Association (VESA) (Spoločnosť pre elektronické obrazové štandardy).
- Štrbina pre bezpečnostný zámok.
- $\leq 0,3$ W v pohotovostnom režime.
- Podporuje aplikáciu Dell Display Manager
- Optimalizácia pohodlia sledovania pomocou obrazovky bez blikania s certifikátom TÜV.
- Funkcia ComfortView s certifikátom TÜV je navrhnutá na zníženie množstva modrého svetla vyžarovaného z monitora, ktorá pomáha optimalizovať pohodlie pre oči.

⚠ VÝSTRAHA: Možné dlhodobé účinky vyžarovania modrého svetla z monitora môžu spôsobiť poškodenie zraku vrátane, okrem iného, únavy očí alebo preťaženia očí v dôsledku sledovania digitálnych zobrazovacích zariadení. Funkcia ComfortView Plus s certifikáciou TÜV je navrhnutá na zníženie množstva modrého svetla vyžarovaného monitorom, aby bolo optimalizované pohodlie pre oči.



Popis jednotlivých částí a ovládacích prvků

Pohľad spredu

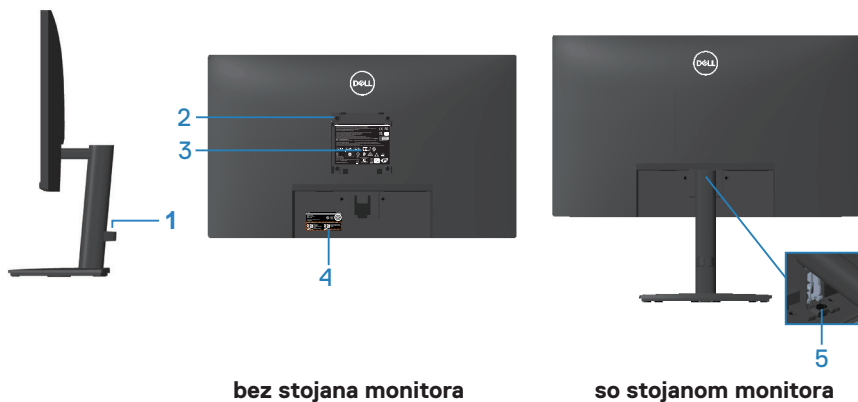


Ovládacie tlačidlá

Štítok	Popis	Použitie
1	Funkčné tlačidlá	Získanie prístupu do ponuky zobrazenia na obrazovke (OSD). (Ďalšie informácie nájdete v časti Používanie ovládacích tlačidiel)
2	Tlačidlo zapnutia/vypnutia (s LED indikátorom napájania)	Na zapnutie alebo vypnutie monitora. Keď svieti biela kontrolka, znamená to, že monitor je zapnutý a normálne funguje. Blikajúca biela kontrolka znamená, že monitor je v pohotovostnom režime.



Pohľad zozadu



bez stojana monitora

so stojanom monitora

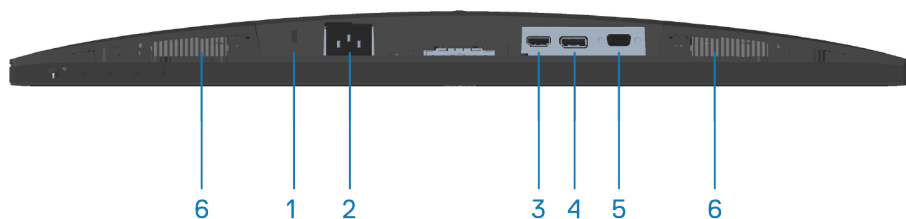
Štítko	Popis	Použitie
1	Svorka na vedenie káblov	Slúži na usporiadanie káblov, keď vedú cez tento slot.
2	Montážne otvory VESA (100 x 100 mm - za krytom VESA)	Monitor s montážou na stenu pomocou súpravy na montáž na stenu kompatibilnej so štandardom VESA (100mm x 100mm). (Ďalšie informácie nájdete v časti Montáž na stenu (voliteľná možnosť)) POZNÁMKA: Súprava na montáž na stenu nie je dodaná k monitoru a predáva sa samostatne.
3	Štítko s regulačnými informáciami	Uvádza regulačné osvedčenia.
4	Štítko s informáciami o predpisoch (vrátane čiarového kódu, výrobného čísla a servisného štítku)	Uvádza regulačné osvedčenia. Pozrite si tento štítko, ak potrebujete kontaktovať technickú podporu spoločnosti Dell. Servisný štítko je jedinečný alfanumerický identifikátor, ktorý umožňuje servisným technikom spoločnosti Dell, aby identifikovali hardvérové komponenty vo vašom počítači a získali prístup k záručným informáciám.
5	Skrutka stojana s krídlovou maticou	Uvoľnite stojan z monitora.



Pohľad z boku



Pohľad zdola



Pohľad zdola bez stojana monitora

Štítok	Popis	Použitie
1	Štrbina pre bezpečnostný zámok (na základe štrbiny pre bezpečnostný zámok Kensington)	Zaistíte monitor pomocou bezpečnostného zámku (zakúpiť samostatne) na zabránenie neoprávneného premiestnenia vášho monitora.
2	Napájací konektor	Tu pripojte sieťový kábel
3	Konektor HDMI	Počítač zapojte pomocou kábla HDMI.
4	Port DP	Počítač zapojte pomocou kábla DP.
5	Port VGA	Počítač pripojte pomocou kábla VGA.
6	Reproduktory	Na vytváranie zvukového výstupu.



Technické parametre monitora

Model	E2724HS
Typ obrazovky	Aktívna matrica – TFT LCD
Typ displeja	Vertikálne zarovnanie
Rozmer viditeľného obrazu	
Uhlopriečka	685,99 mm (27,01 palca)
Horizontálna, aktívna oblasť	597,89 mm (23,54 palca)
Vertikálna, aktívna oblasť	336,31 mm (13,24 palca)
Oblasť	2010,77 cm ² (311,67 palca ²)
Prirodené rozlíšenie a obnovovacia frekvencia	1 920 x 1 080 pri 60 Hz (HDMI 1.4/DP 1.2/VGA)
Rozstup pixlov	0,3114 mm x 0,3114 mm
Pixely na palec (PPI)	81,57
Uhol zobrazenia	
Horizontálna	178° (typická)
Vertikálna	178° (typická)
Výstupná svietivosť	300 cd/m ² (typická)
Kontraštný pomer	3000 k 1 (typická)
Povlak čelného panela	Neoslíňujúci s tvrdosťou 3 H
Podsvietenie	Systém hranovo vyžarujúcich elektroluminiscenčných diód LED
Čas odozvy (od sivej po sivú)	8 ms (normálny režim) 5 ms (rýchly režim)
Farebná hĺbka	16,7 miliónov farieb
Farebný rozsah	72 % NTSC (CIE1931) 83 % NTSC (CIE1976)
Možnosti pripojenia	1 x HDMI (Ver. 1.4) 1 x DP (Ver. 1.2) 1 x VGA



Šírka rámčeka (od hrany monitora po aktívnu oblasť)	
Horná strana	7,54 mm
Dola/ava/Doprava	7,56 mm
Spodná strana	20,47 mm
Nastavitel'nosť	
Naklonenie	-5° až 21°
Otáčanie (Lazy Susan)	-173° až 173°
Nastavenie výšky	130+/-5 mm
Kompatibilita aplikácie Dell Display Manager	Áno
Zabezpečenie	Otvor na bezpečnostný zámok (káblový zámok sa kupuje ako voliteľná možnosť)
Vstavané reproduktory	2 x 1 W výstup zvuku

Technické parametre reproduktorov

Menovitý výkon reproduktorov	2 X 1 W
Frekvenčná odozva	315 Hz - 12,5 kHz
Impedancia	8 ohmov

Technické parametre rozlíšenia

Model	E2724HS
Rozsah horizontálneho snímania	30 až 85 kHz (automaticky)
Rozsah vertikálneho snímania	56 až 75 Hz (VGA) 48 až 75 Hz (HDMI/DP) (automaticky)
Maximálne predvolené rozlíšenie	1920 x 1080 pri 60 Hz



Predvolené režimy zobrazenia

Predvolené režimy zobrazovania VGA/DP/HDMI

Režim zobrazenia	Horizontálna frekvencia (kHz)	Vertikálna frekvencia (Hz)	Pixelové hodiny (MHz)	Synchronizačná polarita (horizontálna/vertikálna)
VESA, 640 x 480	37,50	75,00	31,50	-/-
VESA, 640 x 480	31,47	59,94	25,17	-/-
IBM, 720 x 400	31,47	70,08	28,32	-/+
VESA, 800 x 600	37,88	60,32	40,00	+/+
VESA, 800 x 600	46,88	75,00	49,50	+/+
VESA,1024 x 768	48,36	60,00	65,00	-/-
VESA,1024 x 768	60,02	75,03	78,75	+/+
VESA, 1 152 x 864	67,50	75,00	108,00	+/+
VESA,1280 x 1 024	63,98	60,02	108,00	+/+
VESA,1280 x 1 024	79,98	75,02	135,00	+/+
VESA, 1 600 x 900	60,00	60,00	108,00	+/+
VESA, 1 920 x 1 080	67,50	60,00	148,50	+/+



Elektrické technické parametre

Model	E2724HS
Vstupné obrazové signály	HDMI 1.4, 600 mV pre každú diferenciálnu linku, vstupná impedancia 100 Ohmov na každý diferenciálny pár Analogový RGB, 0,7 Voltov +/- 5 %, vstupná impedancia 75 Ohmov DP 1.2, 600 mV pre každú diferenciálnu linku, vstupná impedancia 100 ohmov na každý diferenciálny pár
Striedavé vstupné napätie / frekvencia / striedavý prúd	100 V stried. až 240 V stried./50 Hz alebo 60 Hz ± 3 Hz/1,5 A
Nárazový prúd	120 V: 30 A (max.) pri 0°C (studený štart) 240 V: 60 A (max.) pri 0°C (studený štart)
Spotreba energie	0,3 W (režim Off (Vyp.)) ¹ 0,3 W (pohotovostný režim) ¹ 17 W (režim On (Zap.)) ¹ 30 W (Max.) ² 14,8 W (Pon) ³ 47,09 kWh (TEC) ³

¹ Ako je definované v normách EU 2019/2021 a EU 2019/2013.

² Nastavenie maximálneho jas a kontrastu.

³ Pon: Spotrebu energie v režime ON (Zap.) stanovuje štandard Energy Star, ver. 8.0.
TEC: Celková spotreba energie v kWh, ako je definované v Energy Star, verzia 8.0.

Tento dokument je iba informačný a je v ňom uvedená iba laboratórna výkonnosť. Váš výrobok môže fungovať odlišne v závislosti od softvéru, súčastí a periférnych zariadení, ktoré ste si objednali, a výrobca nie je povinný tieto informácie aktualizovať.

Zákazník sa preto pri rozhodovaní o elektrických toleranciách alebo inak nemôže spoliehať na tieto informácie. Na presnosť alebo kompletnosť nie je vyjadrená ani predpokladaná žiadna záruka.



 **POZNÁMKA: Tento monitor má certifikát ENERGY STAR.**

Tento výrobok spĺňa požiadavky programu ENERGY STAR v predvolených továrenských nastaveniach, ktoré možno v ponuke OSD obnoviť pomocou funkcie „Obnoviť na továrenské nastavenia“. Zmena predvolených nastavení z výroby alebo aktivácia iných funkcií môže zvýšiť spotrebu energie, ktorá by mohla prekročiť limit určený v ENERGY STAR.



Fyzické vlastnosti

Model	E2724HS
Typ signálneho kábla	<ul style="list-style-type: none">• Digitálny: odpojiteľný, HDMI, 19-kolíkový• Digitálny: odpojiteľný, DP, 20-kolíkový (kábel nie je súčasťou balenia)• Analógový: odpojiteľný, D-Sub, 15-kolíkový.
Rozmery (so stojanom)	
Výška (vysunutý)	535,19 mm (21,07 palca)
Výška (znižený)	405,19 mm (15,95 palca)
Šírka	613,00 mm (24,13 palca)
Hĺbka	217,22 mm (8,55 palca)
Rozmery (bez stojana)	
Výška	364,32 mm (14,34 palca)
Šírka	613,00 mm (24,13 palca)
Hĺbka	51,00 mm (2,01 palca)
Rozmery stojana	
Výška	268,74 mm (10,58 palca)
Šírka	265,52 mm (10,45 palca)
Hĺbka	217,22 mm (8,55 palca)
Hmotnosť	
Hmotnosť s obalom	7,73 kg (17,04 lb)
Hmotnosť so zostavou stojana a káblov	5,79 kg (12,76 lb)
Hmotnosť bez zostavy stojana (bez káblov)	3,89 kg (8,58 lb)
Hmotnosť zostavy stojana	1,47 kg (3,24 lb)
Lesk predného rámu	Čierny rám 2 - 4 jednotky lesku



Vlastnosti prostredia

Model	E2724HS
V súlade s normami	
<ul style="list-style-type: none"> • Monitor má certifikát ENERGY STAR • Registrácia podľa EPEAT tam, kde je to aplikovateľné. Registrácia EPEAT sa líši podľa krajiny. Stav registrácie podľa krajiny nájdete na lokalite www.epeat.net. • Monitor vyhovuje požiadavkám RoHS • Certifikované TCO a TCO Certified Edge • Znížený obsah BFR/PVC (dosky plošných spojov sú vyrobené z laminátov bez obsahu BFR/PVC) • Sklo bez obsahu arzénu a bez obsahu ortuti len pre panel • Splňa požiadavky NFPA 99 na zvodový prúd. 	
Teplota	
Prevádzková	0 až 40 °C (32 až 104 °F)
Mimo prevádzky	<ul style="list-style-type: none"> • Skladovanie: -20°C až 60°C (-4°F až 140°F) • Preprava: -20°C až 60°C (-4°F až 140°F)
Vlhkosť	
Prevádzková	10 % až 80 % (nekondenzujúca)
Mimo prevádzky	<ul style="list-style-type: none"> • Skladovacia vlhkosť 5 % až 90 % (nekondenzujúca) • Vlhkosť počas prepravy 5 % až 90 % (nekondenzujúca)
Nadmorská výška	
Prevádzka (maximálne)	5 000 m (16 400 stôp)
Mimo prevádzky (maximálne)	12 192 m (40 000 ft)
Tepelná strata	<ul style="list-style-type: none"> • 102,39 BTU/hodinu (maximálne) • 58,02 BTU/hodinu (typicky)



Funkcia Plug-and-Play (Zapoj a hraj)

Monitor môžete nainštalovať do ľubovoľného systému, ktorý je kompatibilný s technológiou Plug-and-Play (Zapoj a hraj). Monitor automaticky poskytuje pre počítačový systém svoju funkciu Rozšírené zobrazenie identifikačných údajov (EDID) pomocou digitálnych komunikačných protokolov (DDC), takže systém môže sám nastaviť a optimalizovať nastavenia monitora. Vo väčšine prípadov sa inštalácia monitora vykonáva automaticky; ak chcete, môžete zvoliť odlišné nastavenia. Viac informácií o zmene nastavení monitora nájdete v časti **Obsluha monitora**.

Politika kvality a pixelov LCD monitora

Počas procesu výroby LCD monitora sa stáva, že jeden alebo viacero pixlov sa pevne nastaví do nemenného stavu, čo je sotva badateľné a nemá to žiadny vplyv na kvalitu alebo použiteľnosť zobrazovacieho panela. Ďalšie informácie o zásadách kvality a pixeloch monitorov od spoločnosti Dell nájdete na podpornej stránke spoločnosti Dell na adrese www.dell.com/pixelguidelines.

Ergonomika

 **UPOZORNENIE: Nesprávne alebo dlhodobé používanie klávesnice môže viesť k zraneniu.**

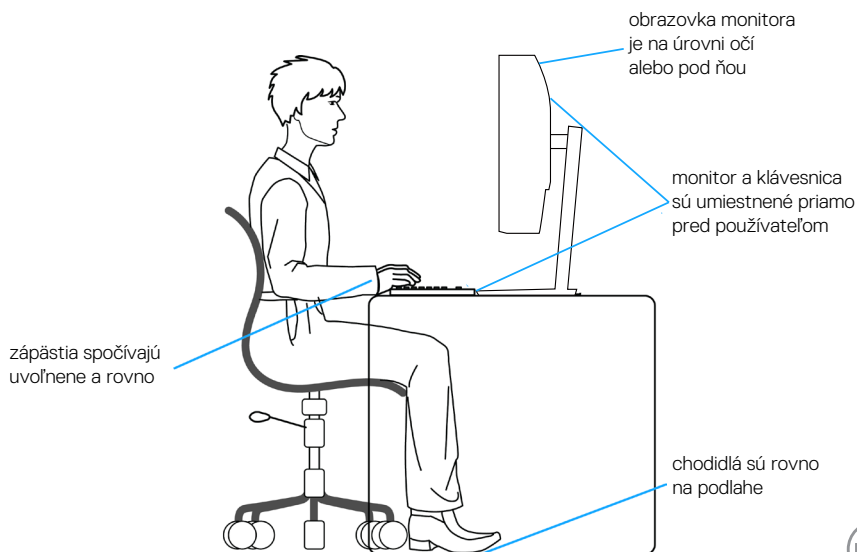
 **UPOZORNENIE: Dlhodobé pozeranie na obrazovku monitora môže viesť k namáhaniu očí.**

Pri zostavovaní a používaní počítačovej pracovnej stanice postupujte podľa nasledovných pokynov:

- Počítač umiestnite tak, aby monitor a klávesnica boli počas práce priamo pred vami. Klávesnicu vám pomôžu správne umiestniť špeciálne komerčne dostupné poličky.
- Aby sa znížilo riziko preťaženia očí a bolesti krku, rúk, chrbta alebo ramien v dôsledku dlhodobého používania monitora, odporúčame vám nasledovné:
 1. Nastavte vzdialenosť obrazovky medzi 20 až 28 palcov (50 až 70 cm) od očí.
 2. Po dlhodobom používaní monitora často žmurkajte, aby ste zvlhčili svoje oči, alebo ich zvlhčíte vodou.
 3. Robte si pravidelné prestávky na 20 minút každé dve hodiny.
 4. Počas prestávok pozrite mimo monitora a zahľadte sa na predmet vzdialený 20 stôp minimálne na 20 sekúnd.
 5. Počas prestávok vykonávajte rozťahovacie cviky na uvoľnenie napätia v krku, ramene, chrbte a pleciach.



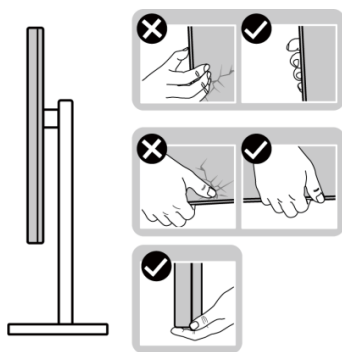
- Keď sedíte pred monitorom, jeho obrazovka musí byť na úrovni očí alebo mierne nižšie.
- Upravte nastavenia naklonenia monitora, jeho kontrastu a jas.
- Na minimalizovanie odrazov a oslnenia na obrazovke monitora upravte okolité osvetlenie okolo seba (ako napríklad stropné svietidlá, stolné lampy a záclony alebo rolety na blízkych oknách).
- Používajte kreslo, ktoré poskytuje dobrú oporu pre dolnú časť chrbta.
- Pri používaní klávesnice alebo myši majte predlaktia vo vodorovnej polohe so zápästiami v neutrálnej pohodlnej polohe.
- Pri používaní klávesnice alebo myši vždy ponechajte miesto, kde si môžete položiť ruky.
- Horné ramená nechajte prirodzene spočívať na oboch stranách.
- Chodidlá musia spočívať rovno na podlahe.
- Pri sedení musí hmotnosť nôh spočívať na chodidlách a nie na prednej časti sedadla. Nastavte výšku sedadla alebo používajte nožnú opierku, ak je to potrebné na udržanie správneho postoja.
- Striedajte pracovné činnosti. Skúste si prácu organizovať tak, aby ste nemusel/ nemusela dlhodobo sedieť a pracovať. Pravidelne sa snažte stáť alebo sa postavte a prechádzajte sa.
- Priestor pod stolom udržiavajte bez prekážok a káblov alebo napájacích káblov, ktoré môžu prekážať pri pohodlnom sedení alebo môžu predstavovať potenciálne nebezpečenstvo zakopnutia.



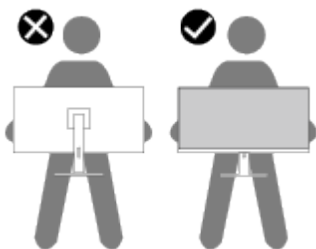
Manipulácia s displejom a jeho presúvanie

Na zaistenie bezpečnej manipulácie s monitorom pri dvíhaní a presúvaní dodržiavajte nasledovné pokyny:

- Pred presúvaním alebo dvíhaním monitora vypnite počítač a monitor.
- Odpojte všetky káble od monitora.
- Monitor umiestnite do pôvodnej škatule s pôvodnými baliacimi materiálmi.
- Monitor pevne uchopte za okraj a bočnú stranu bez nadmerného tlačenia pri jeho dvíhaní alebo presúvaní.

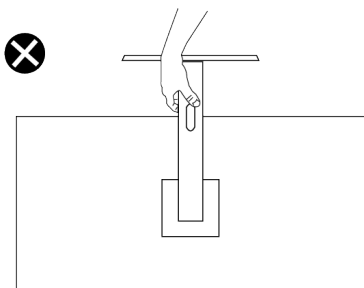


- Pri dvíhaní a presúvaní monitora musí byť obrazovka otočená smerom od vás. Netlačte na oblasť zobrazovania, aby sa zabránilo škrabancom a poškodeniu.



- Pri preprave monitora sa vyhnite náhlym nárazom naň alebo vibráciám.
- Monitor pri dvíhaní alebo presúvaní neotáčajte hornou stranou dolu, keď ho držíte za základňu stojana alebo podstavec stojana. Môže to mať za následok náhodné poškodenie monitora a lebo zranenie osoby.





Pokyny pre údržbu


Čistenie monitora

- ⚠ **VÝSTRAHA:** Čistenie monitora nesprávnymi spôsobmi môže viesť k fyzickému poškodeniu obrazovky alebo skrinky vášho monitora Dell.
- ⚠ **UPOZORNENIE:** Pred čistením monitora si prečítajte a dodržiavajte **Bezpečnostné pokyny** bezpečnostné pokyny.
- ⚠ **VÝSTRAHA:** Pred čistením monitora odpojte napájací kábel monitora od elektrickej zásuvky.

V rámci osvedčených postupov pri vybalovaní, čistení alebo manipulácii s monitorom dodržiavajte pokyny uvedené v zozname nižšie:

- Na čistenie obrazovky monitora Dell používajte čistú, mäkkú handričku mierne navlhčenú vo vode. Ak je to možné, na čistenie obrazovky monitora Dell používajte špeciálnu tkaninu.
- ⚠ **UPOZORNENIE:** **Nepoužívajte čistiace prostriedky ani iné chemikálie, ako sú benzén, riedidlo, čpavok, abrazívne čistiadlá, alebo stlačený vzduch.**
- ⚠ **UPOZORNENIE:** Používanie chemikálií na čistenie môže spôsobiť zmeny vzhľadu monitora, ako napríklad vyblednutie farieb, mliečny povlak na monitore, deformácie, nerovnomerný tmavý odtieň a odlupovanie plochy obrazovky.
- ⚠ **VÝSTRAHA:** Čistiaci roztok ani vodu nestriekajte na povrch monitora. Kvapalina by sa tým mohla hromadiť na spodku displeja a spôsobiť korodovanie elektroniky s následným trvalým poškodením. Čistiacim roztokom alebo vodou radšej navlhčíte mäkkú handričku a potom ňou vyčistíte monitor.





 **POZNÁMKA: Poškodenie monitora spôsobené nesprávnymi spôsobmi čistenia a používaním benzénu, riedidla, čpavku, brúsnych čistiacich prostriedkov, alkoholu, stlačeného vzduchu, saponátu akéhokoľvek druhu bude mať za následok poškodenie spôsobené zákazníkom (CID). Na CID sa nevzťahuje štandardná záruka Dell.**

- Ak si pri vybalovaní monitora všimnete biely prášok, utrite ho handričkou.
- S monitorom zaobchádzajte opatrne, pretože monitor tmavej farby sa môže poškrabať a stopy po škrabancoch sú viac viditeľné, ako na monitoroch svetla farby.
- Ak chcete na vašom monitore udržať najlepšiu kvalitu obrazu, používajte dynamicky sa meniaci šetrič obrazovky a monitor vypnite, keď sa práve nepoužíva.



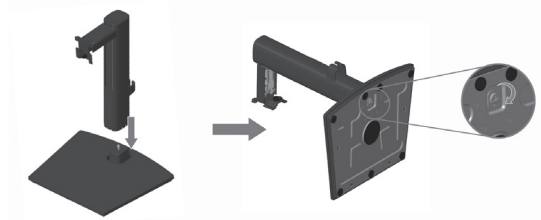
Zostavenie monitora

Pripojenie stojana

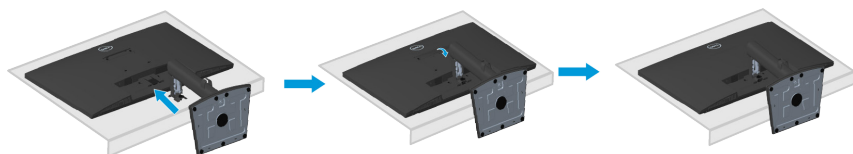
-  **POZNÁMKA:** Stojan je pri expedovaní z výrobného závodu odpojený od monitora.
-  **POZNÁMKA:** Pre stojan dodaný s monitorom platí nasledujúci postup. Ak pripájate stojan od iného výrobcu, postupujte podľa dokumentácie dodanej s príslušným stojanom.

Upevnenie stojana na monitor:

1. Zostavu stojana so závesom namontujte na podstavec.
 - a. Podstavec monitora položte na stabilný stôl.
 - b. Teleso stojana monitora zasuňte do základne stojana v správnom smere.
 - c. Skrutku s krídlovou maticou utiahnite, až kým nebude bezpečne upevnený.



2. Zostavu stojana pripevnite k monitoru.
 - a. Monitor položte na mäkkú tkaninu alebo podložku tesne pri okraji stola.
 - b. Držiak zostavy stojana zarovnajte s drážkou v monitore.
 - c. Konzolu vložte úplne smerom k monitoru.
 - d. Skrutku s krídlovou maticou utiahnite, až kým nebude bezpečne upevnený.
 - e. Pripojte kryt VESA.



Pripojenie monitora

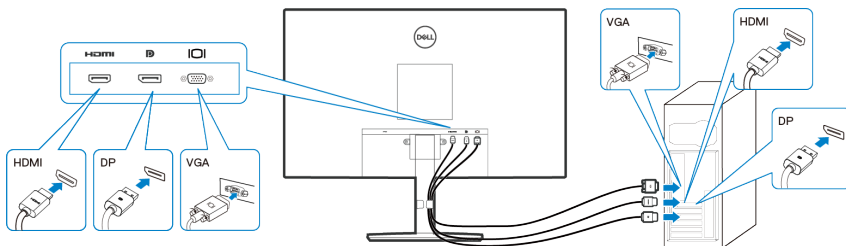
⚠ VÝSTRAHA: Skôr, než začnete akékoľvek postupy podľa tohto odseku, postupujte podľa **Bezpečnostné pokyny**.

📌 POZNÁMKA: Naraz nezapájajte všetky káble do monitora. Káble pred ich zapojením do monitora sa odporúča viesť cez svorku na vedenie káblov.

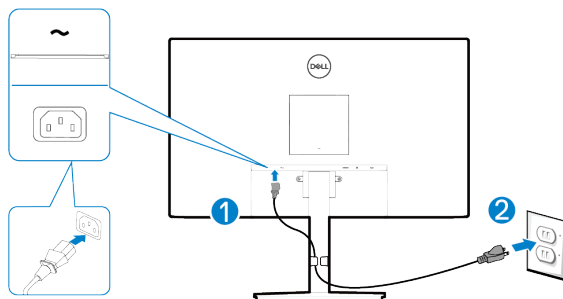
Ak chcete monitor pripojiť k počítaču:

1. Počítač vypnite a odpojte napájací kábel.
2. Kábel VGA, HDMI alebo DP (zakúpený samostatne) zapojte z monitora do počítača.

Pripojenie kábla VGA/HDMI/DP (zakúpený samostatne)

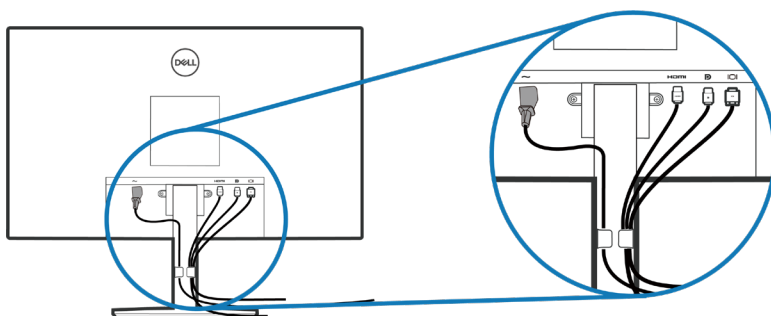


3. Pripojte napájacie káble z počítača a monitora k elektrickej zásuvke.



Usporiadanie káblov



Na vedenie káblov zapojených do monitora použite svorku na vedenie káblov.



4. Zapnite monitor.

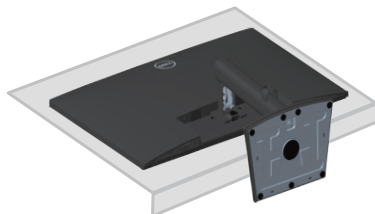


Odmontovanie stojana

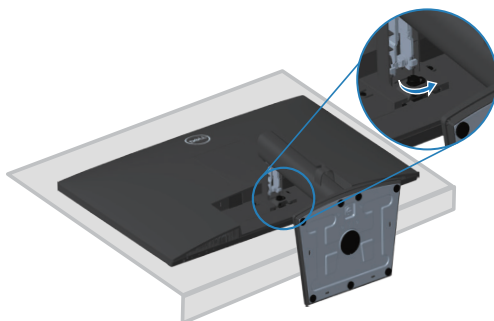
-  **POZNÁMKA:** Aby pri odstraňovaní stojana nedošlo k poškrabaniu obrazovky, monitor musí byť umiestnený na mäkkom a čistom povrchu.
-  **POZNÁMKA:** Nasledujúci postup platí len pre stojan dodaný s monitorom. Ak pripájate stojan od iného výrobcu, postupujte podľa dokumentácie dodanej s príslušným stojanom.

Ak chcete stojan odmontovať:

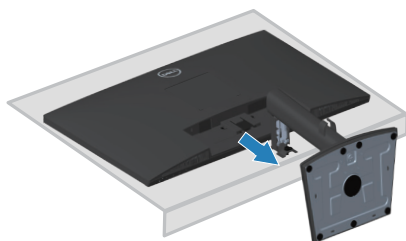
1. Monitor položte na mäkkú tkaninu alebo podložku na okraji stola.



2. Zo sklopnej konzoly úplne vyskrutkujte skrutku s krídlovou maticou.

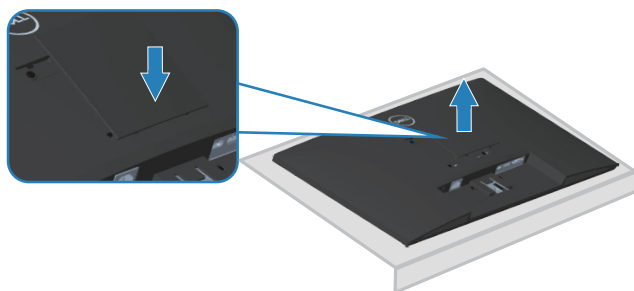


3. Stojan úplne vytiahnite von z monitora.

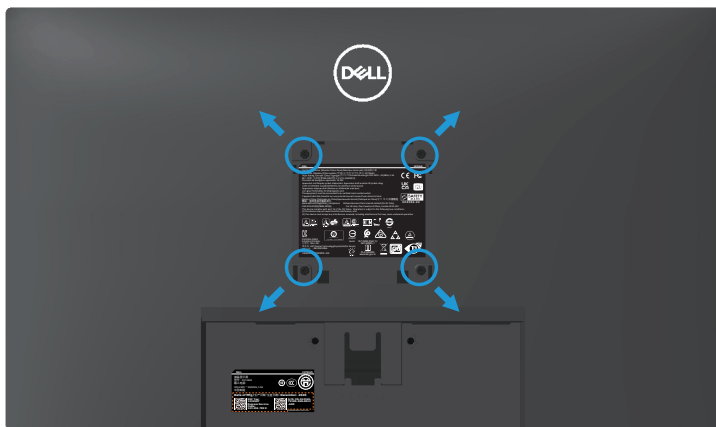


Odstránenie krytu VESA

Zatlačením na jamku v kryte VESA ho uvoľníte zo zadnej strany displeja..



Montáž na stenu (voliteľná možnosť)



(Rozmer skrutky: M4 x 10 mm).

Pozrite si dokumentáciu, ktorá bola dodaná so súpravou pre montáž na stenu kompatibilnou s VESA.

1. Display položte na mäkkú tkaninu alebo podložku na okraji stola.
2. Odmontujte stojan. Pozrite si časť **Odmontovanie stojana**.
3. Odstráňte kryt VESA.
4. Odskrutkujte štyri skrutky, ktoré upevňujú zadný kryt displeja.
5. Montážny držiak zo súpravy na montáž na stenu pripojte k displeju.
6. Monitor upevnite na stenu podľa dokumentácie, ktorá bola dodaná k súprave pre montáž na stenu.

POZNÁMKA: Na použitie len s montážnou konzolou uvedenou v zozname UL, CSA alebo GS s minimálnou hmotnosťou/nosnosťou 15,56 kg.

POZNÁMKA: Pri používaní displeja monitor LCD upevnite na stenu pomocou lanka alebo retiazky, ktorá unesie jeho hmotnosť, aby sa zabránilo jeho pádu. Inštaláciu musí vykonať kvalifikovaný technik, preto ak potrebujete viac informácií, obráťte sa na svojho dodávateľa.



Obsluha monitora

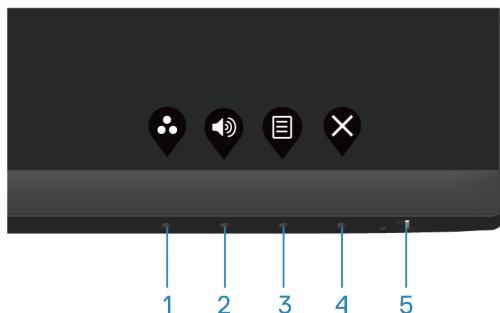
Zapnutie monitora

Monitor zapnite stlačením tlačidla .








Používanie ovládacích tlačidiel

Pomocou ovládacích tlačidiel na spodnom okraji monitora upravte nastavenia zobrazeného obrazu.



Ovládacie tlačidlá

V nasledujúcej tabuľke sa uvádzajú ovládacie tlačidlá:

Ovládacie tlačidlá	Popis
1  Preset Modes (Predvolené režimy)	Toto tlačidlo použijete na výber zo zoznamu predvolených režimov.
2  Volume (Hlasitosť)	Stlačením klávesu Volume (Hlasitosť) získate priamy vstup do ponuky regulácie „Volume“ (Hlasitosť).
3  Menu (Ponuka)	Spustenie ponuky On-Screen Display (OSD) (Zobrazenie na obrazovke) alebo získanie prístupu k zoznamu položiek/možností položiek ponuky. Ďalšie informácie nájdete v časti Vstup do ponuky OSD .
4  Exit (Ukončenie)	Ukončenie alebo návrat do hlavnej ponuky zobrazenia OSD.
5  Vypínač (s kontrolkou stavu napájania)	Na zapnutie alebo vypnutie monitora. Keď je monitor zapnutý a plne funkčný, svieti biely svetelný indikátor. Blikajúci biely svetelný indikátor signalizuje, že monitor je v pohotovostnom režime.

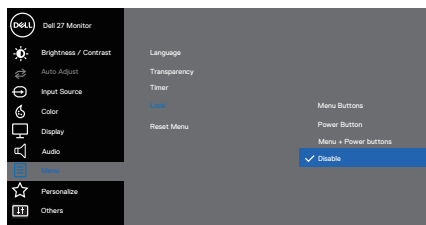


Používanie funkcie OSD Lock (Zamknutie OSD)

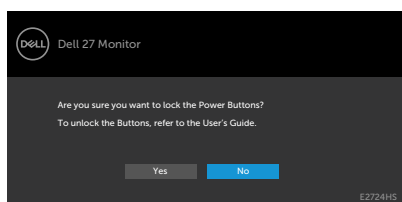
Ovládacie tlačidlá na prednom paneli môžete zamknúť, aby sa zabránilo prístupu k ponuke OSD alebo k vypínaču.


Tlačidlo(-á) zamknite v ponuke Lock (Zamknúť).

1. Vyberte jednu z nasledovných možností:



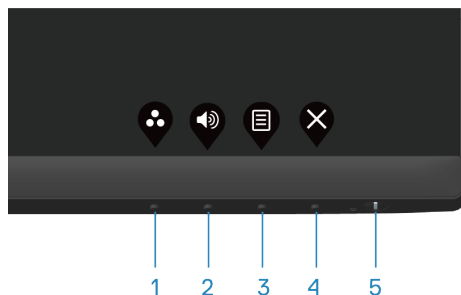
2. Zobrazí sa nasledovné hlásenie.



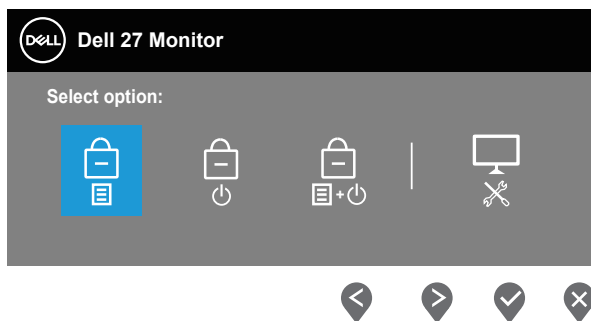
3. Tlačidlá zamknite zvolením možnosti **Yes (Áno)**. Keď sú zamknuté, stlačením ľubovoľného tlačidla sa zobrazí ikona zámku .






Tlačidlo(-á) zamknite pomocou ovládacieho tlačidla na prednom paneli.



1. Stlačením Button 4 (Tlačidlo 4) a jeho podržaním na štyri sekundy sa na obrazovke zobrazí ponuka.



2. Vyberte jednu z nasledovných možností:

Ovládacie tlačidlá	Popis
1  Zamknutie tlačidiel Ponuka	Túto možnosť vyberte, ak chcete zamknúť funkciu ponuky OSD.
2  Zamknutie Vypínač	Túto možnosť použijete, ak chcete zamknúť vypínač. Používateľ nebude môcť vypínačom vypnúť monitor.
3  Zamknutie tlačidiel Ponuka a Napájanie	Túto možnosť vyberte, ak chcete zamknúť ponuku OSD a vypínač na vypnutie monitora.



4

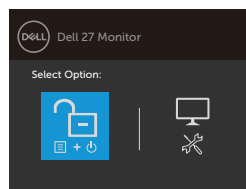
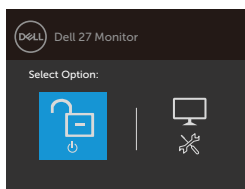
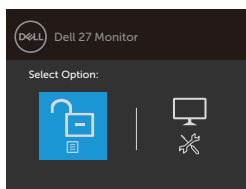


Vstavaná diagnostika

Pomocou tejto možnosti spustíte vstavanú diagnostiku, pozrite si časť **Vstavaná diagnostika**.

Zamknutie tlačidla(-iel)

Stlačte a podržte tlačidlo **Vstavaná diagnostika (tlačidlo 4)** na štyri sekundy, kým sa na obrazovke nezobrazí ponuka. Nasledujúca tabuľka uvádza možnosti na odomknutie ovládacích tlačidiel na prednom paneli.



Ovládacie tlačidlá

Popis

1



Odomknúť tlačidlá

Ak chcete odomknúť funkciu ponuky OSD, zvolte túto možnosť.

2



Odomknúť tlačidlo napájania

Ak chcete vypnúť monitor, tlačidlo napájania odomknite zvolením tejto možnosti.

3



Ponuka a Odomknúť tlačidlá napájania

Ak chcete odomknúť ponuku OSD a tlačidlo napájania, zvolte túto možnosť.

4



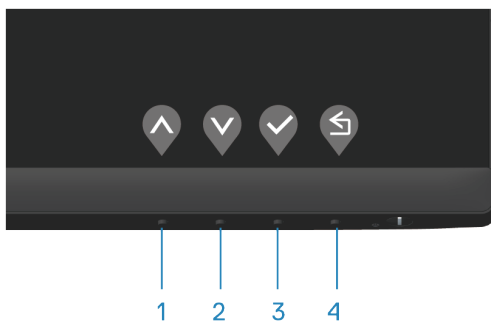
Vstavaná diagnostika





Pomocou tejto možnosti spustíte vstavanú diagnostiku, pozrite si časť **Vstavaná diagnostika**.



Ovládacie prvky OSD

Pomocou ovládacích tlačidiel na spodnom okraji monitora upravte nastavenia obrazu.



Ovládacie tlačidlá	Popis
1  Hore	Hodnoty zvýšte alebo posúvajte hore pomocou tlačidla Hore .
2  Dole	Pomocou tlačidla Dole môžete znižovať hodnoty alebo sa pohybovať nadol v ponuke.
3  OK	Pomocou tlačidla OK potvrdíte svoju voľbu v ponuke.
4  Späť	Ak sa chcete vrátiť do predchádzajúcej ponuky, stlačte tlačidlo Späť .

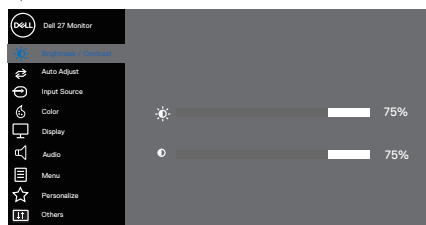














Používanie ponuky zobrazenej na obrazovke (OSD)

Vstup do ponuky OSD


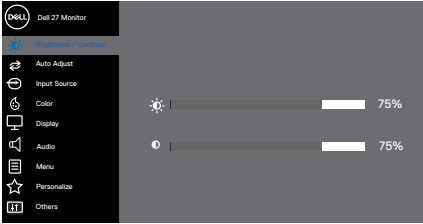





POZNÁMKA: Pri prechode do ďalšej ponuky, ukončení ponuky OSD alebo pri čakaní na automatické zatvorenie ponuky OSD sú automaticky uložené všetky zmeny, ktoré vykonáte.

1. Stlačením tlačidla  zobrazíte hlavnú ponuku OSD.



2. Ak sa chcete pohybovať medzi možnosťami nastavení, stlačte tlačidlo  a tlačidlo . Pri presúvaní z jednej ikony na druhú sa zvýrazní názov danej voľby.
3. Ak chcete aktivovať zvýraznenú možnosť, stlačte raz tlačidlo  alebo , alebo .
4. Ak chcete vybrať požadovaný parameter, stlačte tlačidlá  a .
5. Ak chcete vykonať zmeny, stlačte tlačidlo  a potom tlačidlo  alebo  podľa indikátorov v ponuke.
6. Vyberte  pre návrat do predchádzajúcej ponuky alebo  pre prijatie a návrat do predchádzajúcej ponuky.



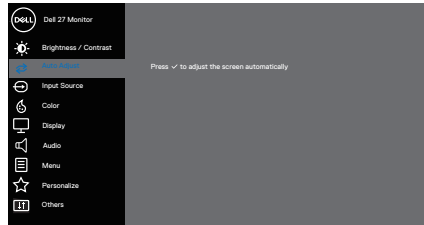
Ikona	Ponuka a doplnkové ponuky	Popis
	Brightness/ Contrast (Jas/ Kontrast)	<p>Pomocou tejto ponuky môžete ovládať nastavenie jasů alebo kontrastu.</p> <div data-bbox="486 304 909 528" data-label="Image">  </div> <div data-bbox="788 544 909 576" data-label="Image">  </div>
	Brightness (Jas)	<p>Jasom sa nastavuje svetelnosť podsvietenia. Ak chcete zvýšiť jas, stlačte tlačidlo ; ak chcete znížiť jas (min. hodnota 0/max. hodnota 100), stlačte tlačidlo .</p>
	Contrast (Kontrast)	<p>Najskôr nastavte jas a potom nastavte iba kontrast, ak nie je potrebné ďalšie nastavovanie. Ak chcete zvýšiť kontrast, stlačte tlačidlo ; ak chcete znížiť kontrast (min. hodnota 0/max. hodnota 100), stlačte tlačidlo .</p> <p>Funkciou Contrast (Kontrast) sa nastavuje stupeň rozdielu medzi tmavými a svetlými časťami obrazovky monitora.</p>



Ikona**Ponuka a
doplnkové
ponuky****Popis**

**Auto Adjust
(Automatické
nastavenie)**


Pomocou tejto možnosti aktivujete automatické nastavenie a ponuku nastavenia.




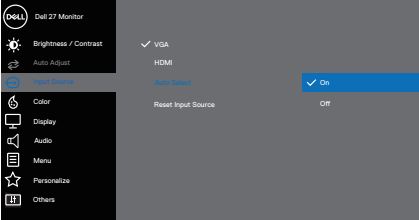




Na čiernej obrazovke sa zobrazí dialógové okienko, pretože monitor sa sám nastaví na aktuálny vstup:

Auto Adjustment in Progress...

Auto Adjust (Automatické nastavenie) umožňuje, aby sa monitor sám nastavil na prichádzajúci obrazový signál. Po aktivácii možnosti **Auto Adjust (Automatické nastavenie)** môžete monitor ďalej vyladiť pomocou ovládacích prvkov **Pixel Clock (Coarse) (Taktovanie pixelov (Hrubé))** a **Phase (Fine) (Fáza (Jemné))** v položke **Display (Zobrazenie)**.

 **POZNÁMKA: Auto Adjust (Automatické nastavenie) nebude fungovať, keď toto tlačidlo stlačíte pri absencii aktívneho vstupného signálu obrazu, alebo keď nie sú pripojené káble. Táto možnosť je dostupná len vtedy, keď používate analógový konektor (VGA).**



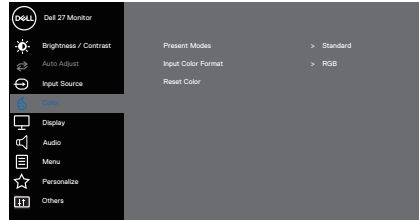
Ikona	Ponuka a doplnkové ponuky	Popis
	Input Source (Vstupný zdroj)	<p>Ponuku Input Source (Vstupný zdroj) používajte na vyberanie rôznych obrazových signálov, ktoré sa môžu pripojiť k monitoru.</p> <p>Jeden VGA, jeden HDMI a jeden DP.</p>
		
		
VGA	Ak chcete vybrať zdroj vstupu VGA a používate konektor VGA, stlačte tlačidlo  .	
HDMI	Ak chcete vybrať zdroj vstupu HDMI a používate konektor HDMI, stlačte tlačidlo  .	
DP	Ak chcete vybrať zdroj vstupu DP a používate konektor DP, stlačte tlačidlo  .	
Auto Select (Automatický výber)	Ak chcete vyhľadávať dostupné vstupné signály, zvolte funkciu Auto Select (Automatický výber) .	
Reset Input Source (Obnovenie pôvodného nastavenia vstupného zdroja)	Túto funkciu zvolte, ak chcete obnoviť Input Source (Vstupný zdroj) .	



Ikona**Ponuka a
doplnkové
ponuky****Popis**

**Color (Farby)**

Režim nastavenia farieb upravte v položke **Color (Farby)**.



**Preset Modes
(Predvolené
režimy)**

Keď zvolíte **Preset Modes (Predvolené režimy)**, zo zoznamu môžete vybrať **Standard (Štandardný)**, **ComfortView**, **Warm (Teplé)**, **Cool (Studené)** alebo **Custom color (Vlastné farby)**.

- **Standard (Štandardný)**: Zavádza predvolené nastavenia farieb monitora. Ide o štandardný predvolený režim.
 - **ComfortView**: Zníži úroveň modrého svetla vyžarovaného obrazovkou, aby bolo pre vaše oči pozeranie príjemnejšie.
-

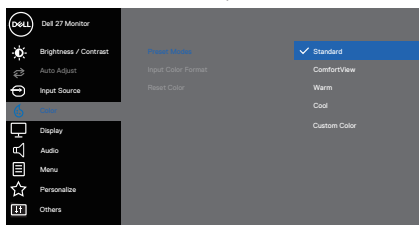


Ikona	Ponuka a doplnkové ponuky	Popis
-------	---------------------------	-------

Preset Modes (Predvolené režimy)

 **POZNÁMKA: Aby sa znížilo riziko namáhania očí a bolesti krku/rúk/chrbta/ramien v dôsledku dlhodobého používania monitora, odporúčame vám nasledovné:**

- Nastavte obrazovku na asi 50 - 70 cm (20 až 28 palcov) od očí.
- Častým žmurkaním si zvlhčujte a premazávajte oči.
- Každé dve hodiny si pravidelne robte 20-minútové prestávky.
- Počas prestávok pozrite mimo monitora a zahľadte sa na predmet vzdialený 20 stôp minimálne na 20 sekúnd.
- Počas prestávok vykonávajte rozťahovacie cviky na uvoľnenie napätia v krku/rukách/chrbte a ramenách.
- **Warm (Teplé):** Zvyšuje teplotu farieb. S červeným a žltým odtieňom sa obrazovka javí teplejšia.
- **Cool (Studené):** Znižuje teplotu farieb. S modrým odtieňom sa obrazovka javí studenšia.
- **Custom color (Vlastné farby):** Umožňuje ručne upraviť nastavenia farieb. Stlačením tlačidiel ◀ a ▶ nastavte hodnoty troch farieb (R, G, B (Č, Z, M)) a vytvorte si vlastný predvolený režim farieb.

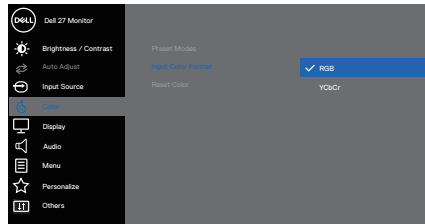


Ikona**Ponuka a
doplnkové
ponuky****Popis**

**Input Color
Format
(Vstupný formát
farieb)**

Umožňuje nastaviť režim obrazového vstupu na:

- **RGB**: Túto možnosť zvolíte vtedy, keď je monitor pripojený k počítaču alebo prehrávaču médií, ktorý podporuje výstup RGB.
- **YCbCr/YPbPr**: Túto možnosť vyberte vtedy, keď prehrávač médií podporuje len výstup YCbCr/YPbPr.

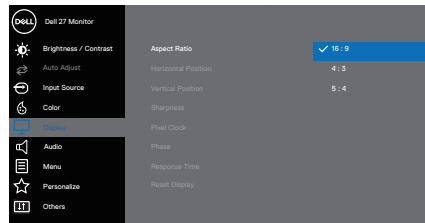


**Reset Color
(Obnoviť farby)**

Umožňuje resetovanie nastavení farieb monitora na pôvodné hodnoty z výroby.

**Display
(Zobrazenie)**

Obraz nastavíte pomocou funkcie Display (Zobrazenie).



**Aspect Ratio
(Pomer strán)**Umožňuje nastaviť pomer strán obrazu na **16:9**, **4:3** a **5:4**.



Ikona	Ponuka a doplnkové ponuky	Popis
	Horizontal Position (Ovládacie prvky horizontálnej polohy) (Iba vstup VGA)	Ak chcete upraviť ľavú a pravú polohu obrazu, použite tlačidlo ▲ alebo ▼ . Minimálna hodnota je „0“ (-). Maximálna hodnota je „100“ (-).
	Vertical Position (Ovládacie prvky vertikálnej polohy) (Iba vstup VGA)	Ak chcete upraviť polohu obrazu hore a dolu, použite tlačidlo ▲ alebo ▼ . Minimálna hodnota je „0“ (-). Maximálna hodnota je „100“ (-).
	Sharpness (Ostroť)	Touto funkciou je možné vytvoriť ostrejší alebo mäkší obraz. Ak chcete nastaviť ostrosť od 0 do 100, stlačte tlačidlo ▲ alebo tlačidlo ▼ .
	Pixel Clock (Synchronizácia pixlov) (Iba vstup VGA)	Pomocou funkcie Pixel Clock (Taktovanie pixelov) môžete upraviť kvalitu obrazu na monitore podľa vašich preferencií. Najlepšiu kvalitu obrazu nastavte pomocou tlačidla ▲ alebo ▼ .
	Phase (Fáza) (Iba vstup VGA)	Ak ste pomocou nastavenia Phase (Fáza) nedosiahli uspokojivé výsledky, použite nastavenie Pixel Clock (Coarse) (Taktovanie pixelov (Hrubé)) a potom znova Phase (Fine) (Fáza (Jemné)) .
	Response Time (Čas odozvy)	Môžete vyberať medzi Normal (Normálna) (8 ms), Fast (Rýchle) (5 ms).
	Reset Display (Obnoviť zobrazenie)	Túto možnosť vyberte vtedy, keď chcete obnoviť štandardné nastavenia zobrazenia.



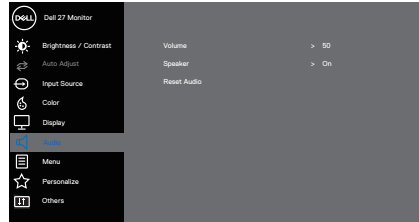
Ikona

**Ponuka a
doplnkové
ponuky**

Popis



Audio (Zvuk)



**Volume
(Hlasitosť)**

Tieto tlačidlá použijete na nastavenie hlasitosti. Minimálna hodnota je „0“ (-). Maximálna hodnota je „100“ (+).

**Speaker
(Reproduktor)**

Umožňuje zapnúť alebo vypnúť funkciu **Speaker (Reproduktor)**.

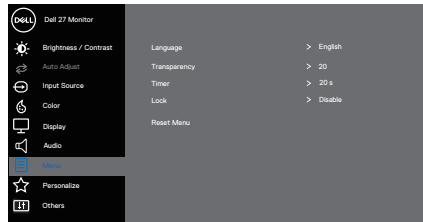
**Reset Audio
(Vynulovanie
nastavení
zvuku)**





Túto možnosť vyberte, ak chcete obnoviť predvolené nastavenia zvuku.

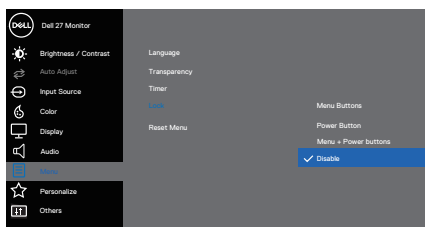



Menu (Ponuka)

Túto možnosť vyberte, keď chcete upraviť nastavenia OSD, ako napríklad jazyky ponuky OSD, veľkosť času, dobu zobrazenia ponuky na obrazovke a tak ďalej.


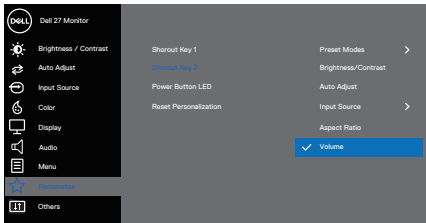



Ikona	Ponuka a doplnkové ponuky	Popis
Language (Jazyk)	Možnosti Language (Jazyk) umožňujú nastaviť zobrazenie OSD na jeden z ôsmich jazykov (angličtina, španielčina, francúzština, nemčina, brazílska portugalčina, ruština, zjednodušená čínština alebo japončina).	
Transparency (Priehľadnosť)	Pomocou tejto možnosti môžete zmeniť priehľadnosť ponuky stlačením tlačidiel  a  od 0 do 100.	
Timer (Časovač)	OSD hold time (Doba zobrazenia OSD): Nastavuje dobu, počas ktorej ponuka OSD zostáva aktívna po poslednom stlačení tlačidla. Stlačením tlačidla  alebo  nastavte posuvný ovládač v 1-sekundových prírastkoch od 5 do 60 sekúnd.	
Lock (Zámok)	Riadi prístup užívateľa k nastaveniam. Tlačidlá sú zamknuté.	



- **Menu Buttons (Tlačidlá ponuky):** Pomocou OSD zamknite tlačidlá ponuky.
- **Power Button (Vypínač):** Pomocou OSD zamknite tlačidlo napájania.
- **Menu + Power Buttons (Tlačidlá Ponuka + Napájanie):** Pomocou OSD zamknite tlačidlá ponuky aj napájania.
- **Disable (Vypnúť):** Stlačte tlačidlo  vľavo od tlačidla napájania a podržte ho stlačené na 4 sekundy.



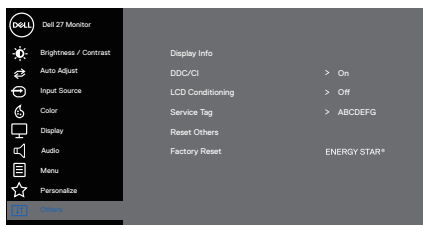
Ikona	Ponuka a doplnkové ponuky	Popis
	Reset Menu (Ponuka Obnoviť)	Resetujte všetky nastavenia OSD na predvolené hodnoty z výroby.
	Personalize (Prispôbiť)	 <div style="text-align: right; margin-top: 10px;">  </div>
	Shortcut Key 1 (Klávesová skratka 1)	Vyberte jednu z nasledovných možností: Preset Modes (Predvolené režimy) , Brightness/Contrast (Jas/Kontrast) , Auto Adjust (Automatické nastavenie) , Input Source (Vstupný zdroj) , Aspect Ratio (Pomer strán) , Volume (Hlasitosť) na nastavenie klávesovej skratky 1.
	Shortcut Key 2 (Klávesová skratka 2)	Používateľ môže vybrať jednu z nasledujúcich položiek: Preset Modes (Predvolené režimy) , Brightness/Contrast (Jas/Kontrast) , Auto Adjust (Automatické nastavenie) , Input Source (Vstupný zdroj) , Aspect Ratio (Pomer strán) , Volume (Hlasitosť) na nastavenie klávesovej skratky 2.
	Power Button LED (LED indikátor hlavného vypínača)	Umožňuje nastaviť LED svetelný indikátor napájania On in On Mode (Zapnuté v režime Zapnúť) alebo Off in On Mode (Vypnuté v režime Zapnúť) na šetrenie energie.



Ikona	Ponuka a doplnkové ponuky	Popis
	Reset Personalization (Vynulovať možnosť Prispôbiť)	Obnovuje všetky klávesové skratky na hodnoty výrobných nastavení.

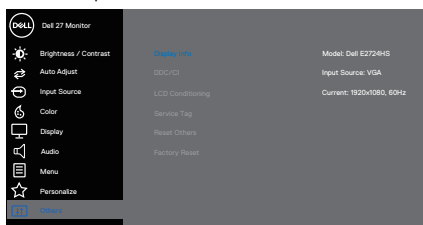


Others (Ďalšie nastavenia)



Display Info (Informácie o displeji)

Stlačením zobrazíte informácie o tomto zobrazovacom paneli.



Ikona

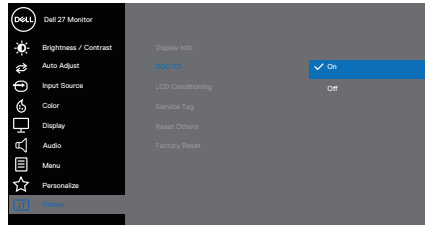
**Ponuka a
doplnkové
ponuky**

Popis

DDC/CI

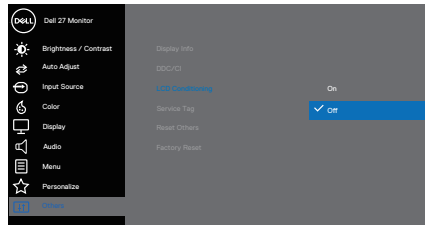
DDC/CI (Display Data Channel/Command Interface) umožňuje upraviť nastavenia monitора pomocou softvéru v počítači. Ak chcete vypnúť túto funkciu, vyberte možnosť **Off (Vypnúť)**.

Tuto funkciu zapnite, ak chcete mať najlepší používateľský zážitok alebo dosiahnuť optimálny výkon monitора.



**LCD
Conditioning
(Prispôsobenie
LCD monitора)**

Pomáha znížiť výskyt prípadov zadržania obrazu na monitоре. V závislosti na stupni zvyškového obrazu môže spustenie programu nejakú dobu trvať. Ak chcete spustiť **LCD Conditioning (Prispôsobenie LCD monitора)**, vyberte možnosť On (Zapnúť).

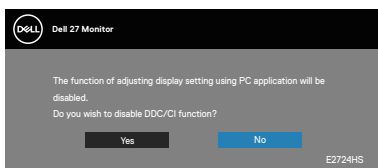


Ikona	Ponuka a doplnkové ponuky	Popis
Service Tag (Servisný štítok)	Zobrazenie čísla Service Tag (Servisný štítok) monitora.	
Reset Others (Resetovať ďalšie nastavenia)	Všetky nastavenia resetujte v ponuke nastavení Others (Iné) na továrenské predvoľby.	
Factory Reset (Továrenské resetovanie)	Vynulujte všetky nastavenia na predvolené továrenské nastavenia. Toto sú tiež nastavenia pre skúšky podľa ENERGY STAR®.	

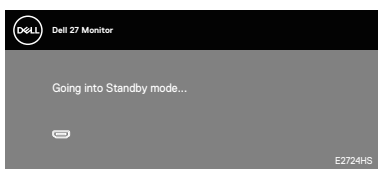


Výstražné hlásenia OSD

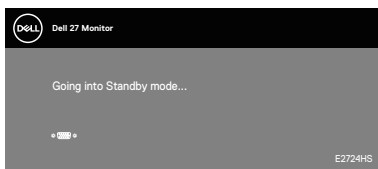
Pred zablokovaním funkcie DDC/CI (Rozhranie Display Data Channel/Command) sa zobrazí nasledujúce hlásenie:



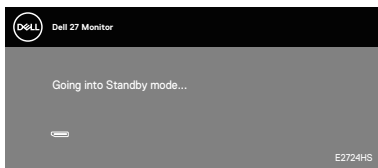
Keď monitor prejde do Standby Mode (Pohotovostný režim), zobrazí sa nasledujúce hlásenie.



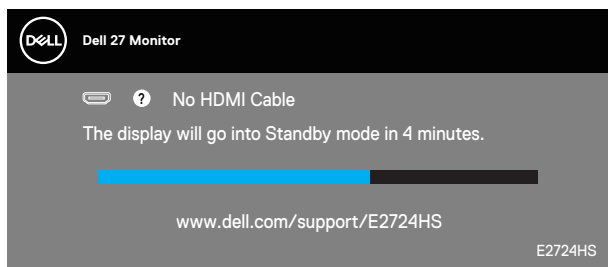
alebo



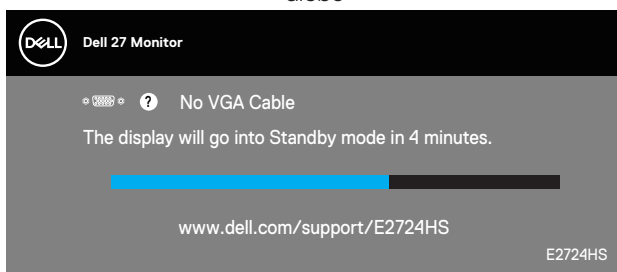
alebo



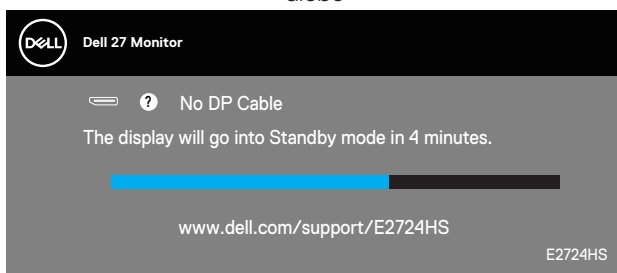
Ak nie sú zapojené káble VGA, HDMI ani DP, nižšie sa zobrazí plávajúce dialógové okienko znázornené nižšie. Ak sa monitor ponechá v tomto stave, po uplynutí 4 minút sa prepne do Standby Mode (Pohotovostný režim).



alebo



alebo



Ďalšie informácie si pozrite v časti [Riešenie problémov](#).



Nastavenie maximálneho rozlíšenia

Ak chcete nastaviť maximálne rozlíšenie pre monitor:

V systéme Windows 8.1:

1. Ak chcete prejsť na klasickú pracovnú plochu, vyberte dlaždicu Desktop (Pracovná plocha).
2. Pravým tlačidlom kliknite na pracovnú plochu a potom kliknite na **Screen Resolution (Rozlíšenie obrazovky)**.
3. Ak máte pripojených viac monitorov, nezabudnite vybrať model **E2724HS**.
4. Kliknite na vysúvací zoznam Screen Resolution (Rozlíšenie obrazovky) a zvolte **1920 x 1080**.
5. Kliknite na tlačidlo **OK**.

V operačných systémoch Windows 10 a Windows 11:

1. Pravým tlačidlom kliknite na pracovnú plochu a potom kliknite na **Display settings (Nastavenia displeja)**.
2. Ak máte pripojených viac monitorov, nezabudnite vybrať model **E2724HS**.
3. Kliknite na vysúvací zoznam Screen Resolution (Rozlíšenie obrazovky) a zvolte **1920 x 1080**.
4. Kliknite na **Keep changes (Uchovať zmeny)**.

Ak sa ako možnosť nezobrazí **1920 x 1080**, grafickú kartu si budete musieť aktualizovať na najnovšiu verziu. V závislosti od počítača vykonajte jeden z nasledujúcich postupov:

Ak vlastníte stolový alebo prenosný počítač značky Dell:

- Prejdite do <https://www.dell.com/support>, zadajte svoj servisný štítok a stiahnite si najnovší ovládač pre svoju grafickú kartu.

Ak používate počítač inej značky, ako Dell (externý alebo stolový):

- Prejdite na stránku technickej podpory pre váš počítač a stiahnite si najnovšie grafické ovládače.
- Prejdite na internetovú stránku grafickej karty a stiahnite si najnovšie grafické ovládače.

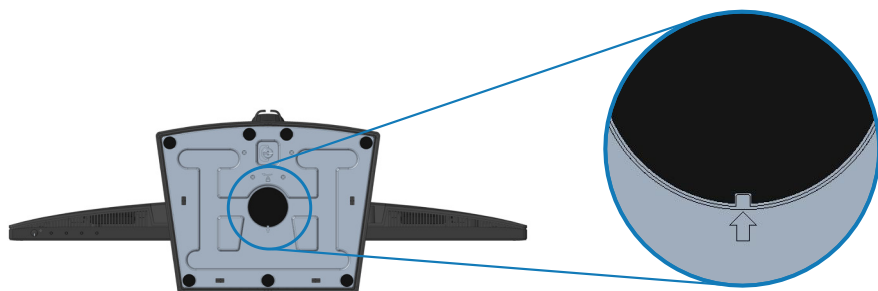
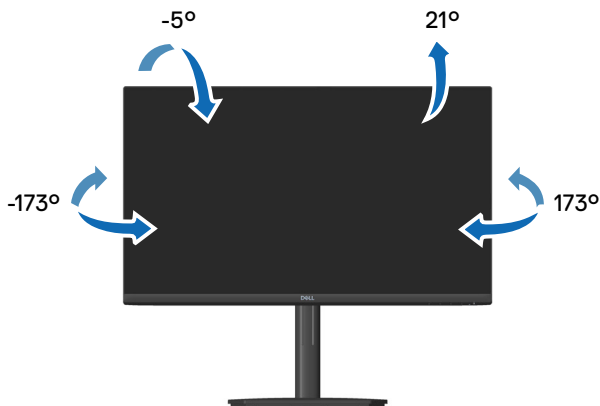


Používanie nestavania naklonenia, otáčania a výšky

Naklonenie, otáčanie

Monitor môžete nakláňať a otáčať do väčšiny pohodlných uhlov pohľadu.

POZNÁMKA: Stojan nie je pri expedovaní z výrobného závodu pripojený k monitoru.

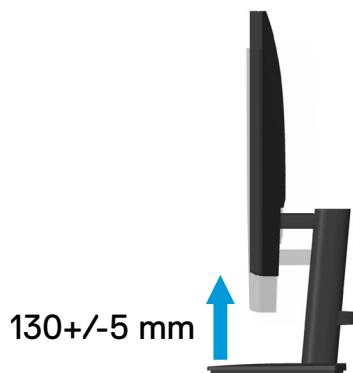


POZNÁMKA: Keď je štvorcový indikátor na Lazy Susan zarovnaný so šípkou, znamená to, že Lazy Susan je v nulovej východiskovej polohe (0°).



Nastavenie výšky

Výšku monitora môžete nastaviť pre najpohodlnejší pozorovací uhol.



Riešenie problémov

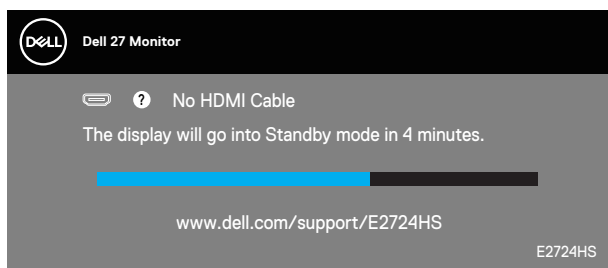
⚠ VÝSTRAHA: Skôr, než začnete akékoľvek postupy podľa tohto odseku, postupujte podľa **Bezpečnostné pokyny**.

Samokontrola

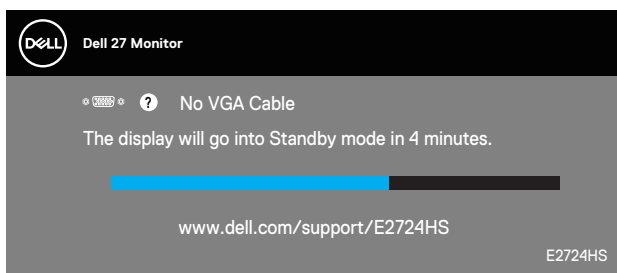
Tento monitor je vybavený funkciou Samokontrola, ktorá umožňuje zistiť, či monitor správne funguje. Ak je monitor aj počítač správne zapojený, ale obrazovka zostane tmavá, samokontrolu monitora spustíte podľa nasledujúcich krokov:

1. Vypnite počítač aj monitor.
2. Odpojte všetky video káble od monitora. Počítač týmto spôsobom nemusí byť zapojený.
3. Zapnite monitor.

Ak monitor správne funguje, zistí, že neexistuje žiadny signál a zobrazí sa jedno z nasledujúcich hlásení. V režime samokontroly svieti biely indikátor napájania LED.

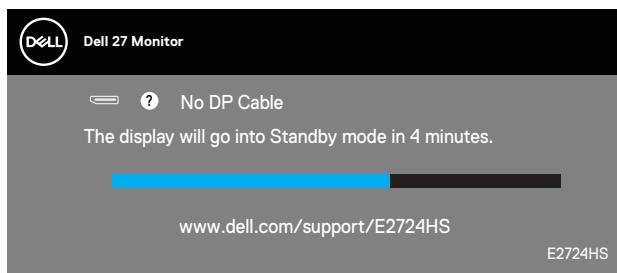


alebo



alebo





POZNÁMKA: Toto dialógové okno sa tiež zobrazí v normálnej prevádzke systému, ak je video kábel odpojený alebo poškodený.

4. Monitor vypnite a znovu zapojte video kábel; potom zapnite aj počítač aj monitor.

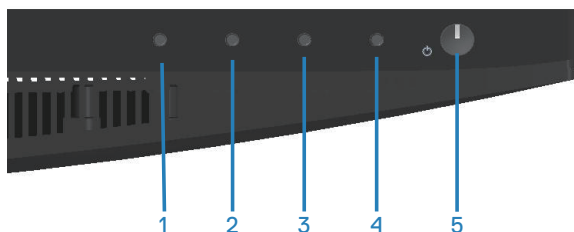
Ak po opätovnom pripojení káblov monitor zostane tmavý, skontrolujte radič videa a počítač.



Vstavaná diagnostika

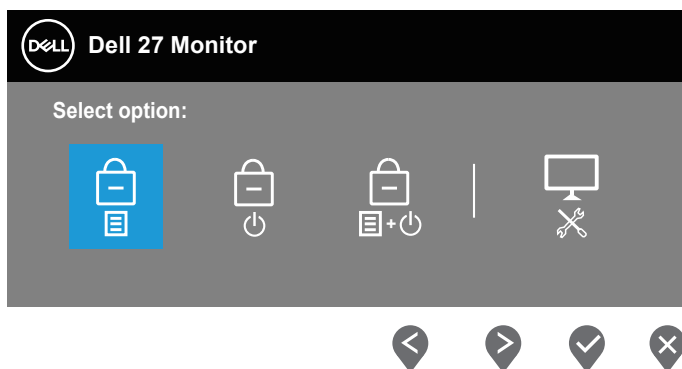
Tento monitor má vstavaný diagnostický nástroj, ktorý vám pomôže určiť, či vyskytnutá abnormalita obrazovky predstavuje vnútorný problém monitora alebo počítača a grafickej karty.

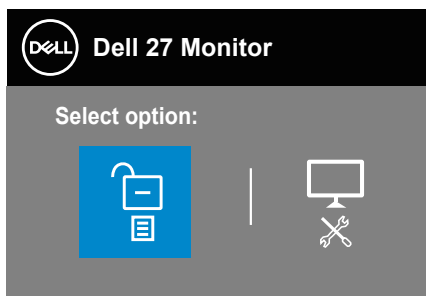
POZNÁMKA: Vstavaný diagnostický nástroj môžete spustiť iba v prípade, keď je video kábel odpojený a monitor je v režime samokontroly.




Spustenie vstavanej diagnostiky:

1. Uistite sa, že obrazovka je čistá (na povrchu obrazovky nesmie byť prach).
2. Zo zadnej strany počítača alebo monitora odpojte video kábel(le). Monitor sa prepne do režimu Samokontroly.
3. Podržaním stlačeného tlačidla Exit (Ukončiť) (4. tlačidlo) na štyri sekundy prejdete do ponuky zamknutia/odmoknutia ponuky OSD.





4. Výberom ikony  spustíte vstavanú diagnostiku.
5. Obrazovku starostlivo skontrolujte ohľadne akýchkoľvek abnormalít.
6. Znova stlačte tlačidlo Up (Hore) (1. tlačidlo) na zadnom kryte. Farba obrazovky sa zmení na sivú.
7. Skontrolujte výskyt akýchkoľvek nezvyčajných javov na zobrazovacom paneli.
8. Zopakovaním krokov 6 a 7 skontrolujte zobrazenie na červenej, zelenej, modrej, čiernej a bielej obrazovke a na obrazovke s textovým vzorom.

Tento test je dokončený, keď sa zobrazí obrazovka s textovým vzorom. Ak chcete postup ukončiť, znova stlačte tlačidlo Up (Hore) (1. tlačidlo).

Pokiaľ sa vstavaným diagnostickým nástrojom nezistia žiadne nezvyčajné javy na obrazovke, monitor funguje správne. Skontrolujte grafickú kartu a počítač.



Bežné poruchy

V nasledovnej tabuľke sa uvádzajú všeobecné informácie o bežných problémoch monitora, ktoré sa môžu vyskytnúť, ako aj možné riešenia:

Bežné symptómy	Možné riešenia
Žiadny obraz/LED indikátor napájania nesvieti	<p>Uistite sa, že video kábel je k monitoru a počítaču správne zapojený a zaistený.</p> <ul style="list-style-type: none">• Skontrolujte, či elektrická zásuvka správne funguje tak, že do nej zapojíte iné elektrické zariadenie.• Uistite sa, že tlačidlo napájania je úplne stlačené.• Uistite sa, že je zvolený správny vstupný zdroj prostredníctvom ponuky Input Source (Vstupný zdroj).
Žiadny obraz/LED indikátor napájania svieti	<ul style="list-style-type: none">• Pomocou OSD zvyšte jas a kontrast.• Zapnite funkciu Samokontrola monitora.• Skontrolujte, či kolíky v konektore video kábla nie sú zohnuté alebo poškodené.• Spustite vstavanú diagnostiku.• Uistite sa, že je zvolený správny vstupný zdroj prostredníctvom ponuky Input Source (Vstupný zdroj).
Nedostatočné zaostrenie	<ul style="list-style-type: none">• Odstráňte predlžovacie video káble.• Monitor resetujte na továrenské nastavenia (Factory Reset (Továrenské resetovanie)).• Rozlíšenie obrazu zmeňte na správny pomer strán.
Obraz kolíše alebo sa trasie	<ul style="list-style-type: none">• Monitor resetujte na továrenské nastavenia (Factory Reset (Továrenské resetovanie)).• Skontrolujte činitele vonkajšieho prostredia.• Monitor premiestnite a vyskúšajte v inej miestnosti.
Chýbajúce pixle	<ul style="list-style-type: none">• Vypnite a zapnite napájanie.• Trvalo vypnutý pixel je normálna chyba, ktorá sa môže vyskytovať v technológii LCD.• Viac informácií o politike kvality a pixlov spoločnosti Dell nájdete na internetovej stránke technickej podpory Dell na lokalite: www.dell.com/pixelguidelines.



Bežné symptómy	Možné riešenia
Prilepené pixle	<ul style="list-style-type: none"> • Vypnite a zapnite napájanie. • Trvalo vypnutý pixel je normálna chyba, ktorá sa môže vyskytovať v technológii LCD. • Viac informácií o politike kvality a pixlov spoločnosti Dell nájdete na internetovej stránke technickej podpory Dell na lokalite: www.dell.com/pixelguidelines.
Problémy s nastavením jasu	<ul style="list-style-type: none"> • Monitor resetujte na továrenské nastavenia (Factory Reset (Továrenské resetovanie)). • V ponuke OSD nastavte ovládacie prvky jasu a kontrastu.
Geometrické skreslenie	<ul style="list-style-type: none"> • Monitor resetujte na továrenské nastavenia (Factory Reset (Továrenské resetovanie)). • Horizontálne a vertikálne ovládače nastavte pomocou ponuky OSD.
Horizontálne/ vertikálne čiary	<ul style="list-style-type: none"> • Monitor resetujte na továrenské nastavenia (Factory Reset (Továrenské resetovanie)). • Spustite funkciu samokontroly monitora a zistite, či sa tieto čiary objavujú aj v režime samokontroly. • Skontrolujte, či kolíky v konektore video kábla nie sú zohnuté alebo poškodené. • Spustite vstavanú diagnostiku.
Problémy so synchronizáciou	<ul style="list-style-type: none"> • Monitor resetujte na továrenské nastavenia (Factory Reset (Továrenské resetovanie)). • Spustite funkciu samokontroly monitora a zistite, či sa rozhádzaná obrazovka objavuje aj v režime samokontroly. • Skontrolujte, či kolíky v konektore video kábla nie sú zohnuté alebo poškodené. • Počítač reštartujte v bezpečnom režime.
Problémy súvisiace s bezpečnosťou	<ul style="list-style-type: none"> • Nevykonávajte žiadne opatrenia na odstraňovanie porúch. • Okamžite sa obráťte na obchodné zastúpenie spoločnosti Dell.



Bežné symptómy	Možné riešenia
Občasné problémy	<ul style="list-style-type: none"> • Uistite sa, že video kábel je do monitora a počítača správne zapojený a zaistený. • Monitor resetujte na továrenské nastavenia (Factory Reset (Továrenské resetovanie)). • Spustíte funkciu samokontroly monitora a zistíte, či sa tento občasný problém objavuje aj v režime samokontroly.
Chýba farba	<ul style="list-style-type: none"> • Zapnite funkciu Samokontrola monitora. • Uistite sa, že video kábel je do monitora a počítača správne zapojený a zaistený. • Skontrolujte, či kolíky v konektore video kábla nie sú zohnuté alebo poškodené.
Nesprávna farba	<ul style="list-style-type: none"> • Skúste iné Preset Modes (Predvolené režimy) v nastaveniach zobrazenia OSD Color (Farby). Upravte hodnotu R/G/B v položke Custom Color (Vlastné farby) v nastaveniach zobrazenia OSD Color (Farby). • Možnosť Input Color Format (Formát vstupných farieb) zmeňte na RGB alebo YCbCr/YPbPr v nastaveniach zobrazenia OSD Color (Farby). • Spustíte vstavanú diagnostiku.
Na monitore zostal dlhú dobu zvyškový obraz zo statického obrazu.	<ul style="list-style-type: none"> • Obrazovku nastavte na turn off after a few minutes of screen idle time (Vypnúť po niekoľkých minútach nečinnosti obrazovky). Môžete to nastaviť v položke Setting (Nastavenie) vo Windows Power Options (Možnosti napájania vo Windows) alebo Mac Energy Saver (Šetrič energie v Mac). • Prípadne môžete použiť dynamicky sa meniaci šetrič obrazovky.
Násobný obraz alebo presvetlenie okrajov obrazu	<ul style="list-style-type: none"> • Položku Response Time (Doba odozvy) zmeňte v ponuke OSD Display (Zobrazenie) na Normal (Normálna) alebo Fast (Rýchla) v závislosti od vašej aplikácie a používania.



Špecifické poruchy výrobu

Špecifické symptómy	Možné riešenia
Obraz na obrazovke je príliš malý	<ul style="list-style-type: none">• Skontrolujte nastavenie Aspect Ratio (Pomer strán) v nastaveniach zobrazenia OSD Display (Zobrazenie).• Monitor resetujte na továrenské nastavenia (Factory Reset (Továrenské resetovanie)).
Monitor nemožno nastaviť pomocou tlačidiel na bočnom paneli.	<ul style="list-style-type: none">• Monitor vypnite, napájací kábel odpojte a znovu ho zapojte a potom monitor zapnite.• Skontrolujte, či je zablokovaná ponuka OSD. Ak áno, odblokujte ju tak, že stlačíte tlačidlo Exit (Ukončiť 4) a podržíte ho stlačené po dobu štyroch sekúnd.
Pri stláčaní užívateľských ovládacích prvkov nie je žiadny vstupný signál.	<ul style="list-style-type: none">• Skontrolujte zdroj signálu. Posunutím myši alebo stlačením ľubovoľného tlačidla na klávesnici sa uistite, že počítač nie je prepnutý do pohotovostného režimu.• Skontrolujte, či je video kábel pripojený správne. V prípade potreby video kábel odpojte a znova pripojte.• Resetujte počítač alebo video prehrávač.
Obraz nevypĺňa celú obrazovku	<ul style="list-style-type: none">• Monitor môže vzhľadom k rôznym formátom obrazu (zobrazovací pomer) DVD zobrazovať na celú obrazovku.• Spustite vstavanú diagnostiku.



Príloha

 **VÝSTRAHA:** Používanie ovládacích prvkov, nastavení alebo postupov, ktoré sa v tejto dokumentácii neuvádzajú, môže mať za následok nebezpečenstvo úrazu elektrickým prúdom alebo mechanické poškodenie.


Informácie o bezpečnostných pokynoch nájdete v časti **Informácie týkajúce sa bezpečného prostredia a právnych predpisov (SERI)**.

Oznamy FCC (len pre USA) a ďalšie informácie týkajúce sa právnych predpisov

Upozornenia Federálneho úradu pre telekomunikácie FCC a ďalšie regulačné informácie nájdete na webovej stránke pre súlad s regulačnými predpismi na adrese www.dell.com/regulatory_compliance.

Kontaktovanie spoločnosti Dell

Zákazníci v Spojených štátoch amerických môžu volať na číslo 800-WWW-DELL (800-999-3355).

 **POZNÁMKA:** Ak nemáte aktívne internetové pripojenie, kontaktné informácie môžete nájsť na objednávke, faktúre, dodacom liste, účtenke alebo v katalógu výrobkov spoločnosti Dell.

Spoločnosť Dell poskytuje niekoľko možností technickej podpory a servisu on-line alebo po telefóne. Dostupnosť sa mení podľa krajiny a produktu a vo vašej oblasti nemusia byť niektoré služby dostupné.

- On-line technická pomoc — www.dell.com/support/monitors
- Kontaktovanie spoločnosti Dell — www.dell.com/contactdell

Databáza výrobkov EÚ pre energetický štítok a kartu s informáciami o výrobku

E2724HS: <https://eprel.ec.europa.eu/qr/1271851>

