

**NEBULA**  
by ANKER



## **NEBULA CAPSULE 3 LASER GTV**

**Prenosný projektor**

**Návod na použitie**

# Obsah

## Obsah

Dôležité bezpečnostné pokyny	3
Čo je súčasťou balenia	5
<b>Popis</b>	<b>6</b>
Projektor	6
Diaľkové ovládanie	7
Sprievodca indikáciou LED	7
<b>Začnite</b>	<b>8</b>
Príprava diaľkového ovládania	8
Umiestnenie projektora	8
Nabíjanie projektora	8
Zapnutie/vypnutie	9
Automatické zaostrovanie a automatická korekcia <b>lichobežníkového skreslenia</b>	
Skreslenie	9
Nastavenia	10
<b>Aplikácia Nebula Connect</b>	<b>10</b>
<b>Nastavenia</b>	<b>11</b>
Sieť	11
Projektor	11
Aplikácia	13
Predvoľby zariadenia	14
Iné	14
<b>Používanie projektora</b>	<b>14</b>
Výber aplikácie	14
Hlasový asistent	15
Bezdrôtové zrkadlenie	15
Prehrávanie zo zariadení HDMI	16
Prehrávanie z jednotky USB	16
Prehrávanie prostredníctvom externých zvukových zariadení	16
Režim reproduktora Bluetooth	17
<b>Aktualizácie firmvéru</b>	<b>17</b>
<b>Špecifikácie</b>	<b>17</b>
<b>Riešenie problémov</b>	<b>18</b>
<b>Oznámenia</b>	<b>20</b>
<b>Ochranné známky</b>	<b>20</b>

## Dôležité bezpečnostné pokyny

Pred použitím tohto výrobku si prečítajte všetky pokyny. Nevykonávajte žiadne zmeny ani nevytvárajte žiadne nastavenia, ktoré nie sú popísané v tomto návode. Ak dôjde k fyzickému zraneniu, strate údajov alebo poškodeniu v dôsledku nedodržania pokynov, záruka sa na to nevzťahuje.

### Nastavenia

- Nepoužívajte výrobok iným spôsobom, ako je popísané v tomto dokumente, aby ste predišli zraneniu osôb alebo poškodeniu majetku.
- Tento výrobok neumiestňujte na mäkké povrchy, ako sú obrusy alebo koberce, pretože by to mohlo spôsobiť nebezpečenstvo požiaru.
- Neumiestňujte tento výrobok na miestach s nadmerným výskytom prachu a nečistôt alebo v blízkosti zariadení, ktoré vytvárajú silné magnetické pole.
- Aby ste zabránili prehriatiu, nezakrývajte vetracie otvory.
- Nikdy neumiestňujte tento výrobok do uzavretého priestoru. Okolo výrobku vždy ponechajte dostatočný priestor na vetranie.
- Nepoužívajte výrobok v prostredí s príliš vysokou alebo príliš nízkou teplotou. Výrobok nikdy nevystavujte silnému slnečnému žiareniu ani vlhkému prostrediu.
- Ak sa tento výrobok používa dlhší čas, povrch sa môže zahriať. Ak sa tak stane, okamžite ho vypnite a odpojte nabíjačku od elektrickej siete. V prevádzke pokračujte až po vychladnutí výrobku.
- S týmto výrobkom zaobchádzajte vždy opatrne. Nedotýkajte sa objektívu.
- Nedovoľte deťom manipulovať s výrobkom bez dozoru.
- Na tento výrobok neumiestňujte ťažké alebo ostré predmety.
- Aby ste zabránili úrazu elektrickým prúdom, výrobok nerozoberajte.
- Vyhnite sa extrémnym vibráciám, pretože môžu poškodiť vnútorné komponenty.
- Uistite sa, že používate iba adaptér ponúkaný výrobcom. Používanie neautorizovaného adaptéra môže byť nebezpečné a porušuje podmienky používania a záruky výrobku.
- Používatelia by mali dodržiavať zákony a predpisy príslušných krajín a regiónov, v ktorých sa zariadenie nachádza (používa), dodržiavať profesionálnu etiku, bezpečnostné povinnosti a prísne zakázať používanie našich výrobkov alebo zariadení na akékoľvek nezákonné účely. Naša spoločnosť v žiadnom prípade nezodpovedá za právnu zodpovednosť porušovateľov.

### Napájanie

- Výrobok sa odporúča napájať v prostredí s teplotným rozsahom 5 °C~25 °C.
- Pri zapínaní umiestnite zariadenie do prostredia s normálnou izbovou teplotou a dobrým vetraním.

### Bezpečnosť sluchu

- Aby ste predišli poškodeniu sluchu, nepočúvajte dlho pri vysokej hlasitosti. Nastavte hlasitosť na bezpečnú úroveň.

## **Nabíjanie**

- Adaptér je určený len na použitie v interiéri.
- V prípade zásuvných zariadení musí byť zásuvka ľahko prístupná.
- Vzhľadom na materiál krytu musí byť výrobok pripojený len k rozhraniu USB 2.0 alebo vyššiemu.
- Výrobok sa odporúča nabíjať v prostredí s teplotou medzi 5 °C a 25 °C.
- Pri zapínaní umiestnite zariadenie do prostredia s normálnou izbovou teplotou a dobrým vetraním.

## **Batérie**

- Diaľkové ovládanie obsahuje batérie, ktoré predstavujú nebezpečenstvo udusenia. Diaľkový ovládač uchovávajte mimo dosahu detí.
- Ak diaľkový ovládač dlhší čas nepoužívate, vyberte z neho batérie.
- Batérie diaľkového ovládania vymieňajte len za batérie rovnakého alebo ekvivalentného typu.
- Batérie obsahujú chemikálie a mali by sa správne likvidovať.
- Toto zariadenie pravidelne nabíjajte. Neskladujte toto zariadenie s úplne vybitou batériou.

## **Upozornenie**

- Výmena batérie za nesprávny typ môže zničiť ochranné prvky a spôsobiť nebezpečenstvo;
- Vhodenie batérie/zariadenia do ohňa, horúcej rúry alebo iného zdroja vysokého tepla, mechanické rozdrvenie alebo rozrezanie batérie/zariadenia môže spôsobiť výbuch;
- Ponechanie batérie/zariadenia v extrémne horúcom prostredí môže spôsobiť výbuch alebo únik horľavých kvapalín alebo plynov;
- Batérie/zariadenia vystavené extrémne nízkemu tlaku vzduchu môžu spôsobiť výbuch alebo únik horľavých kvapalín alebo plynov.

## **Čistenie**

- Použite mäkkú handričku, ktorá nepúšťa vlákna. Na čistenie nikdy nepoužívajte tekuté, plynné alebo vysoko horľavé čistiace prostriedky.
- Na čistenie objektívu nepoužívajte žiadne tekuté čistiace prostriedky, aby ste nepoškodili filmovú vrstvu na objektíve.
- Povrchy jemne utrite. Dávajte pozor, aby ste povrch nepoškriabali.
- Na čistenie objektívu použite čistiaci papier.

## **Opravy**

- Na tomto výrobku nevykonávajte žiadne opravy sami.
- Nesprávna údržba môže viesť k poraneniu alebo poškodeniu výrobku.
- Všetky servisné práce zverte kvalifikovanému servisnému personálu.

## **Oznámenie**

- Akékoľvek nebezpečné optické žiarenie vyžarované týmto výrobkom môže byť škodlivé pre oči.
- Nepozerajte sa do chirurgického lúča.

## Bezpečnostné pokyny pre laser



- RG1 IEC 62471-5:2015
- Vyhovuje IEC 60825-1:2014 trieda 1 a IEC 62471-5:2015 riziková skupina 1.
- Pri údržbe svietidla alebo výrobku môže dôjsť k potenciálnym nebezpečenstvám.
- Servis môže vykonávať len autorizovaný, vyškolený servisný personál.
- Neotvárajte kryt výrobku.
- Ak je kryt výrobku poškodený, ďalej ho nepoužívajte.
- Neotvárajte kryt laserového modulu vo vnútri výrobku.
- Ak je kryt laserového modulu vo vnútri výrobku poškodený, ďalej ho nepoužívajte.
- Laser vo vnútri. Dávajte pozor na riziko popálenia kože alebo rohovky.

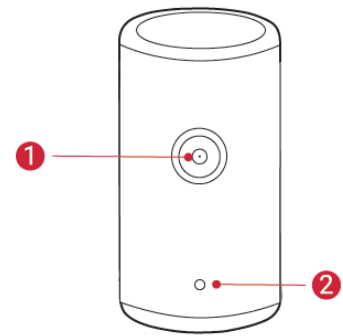
## Čo je súčasťou balenia

1. Laserová kapsula Nebula 3
2. Adaptér
3. Nabíjací kábel
4. Diaľkové ovládanie
5. Batérie 2 x AAA
6. Stručný návod na použitie

## Popis

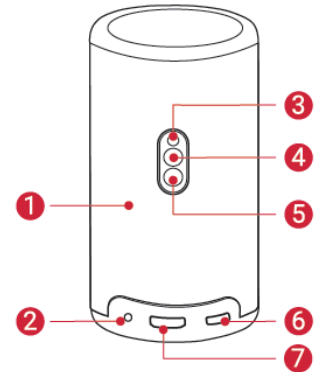
### Pohľad spredu

1. Objektív
2. Fotoaparát (pre automatické zaostrovanie a automatickú korekciu lichobežníkového skreslenia)



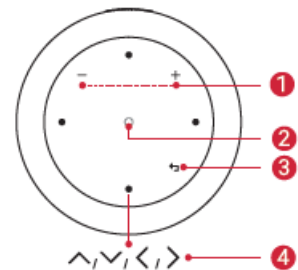
### Pohľad zozadu

1. Reproduktor
2. Port AUX-OUT  
Pripojenie k externému výstupnému zvukovému zariadeniu
3. Infračervený prijímač
4. Tlačidlo režimu  
Stlačením prepnete medzi režimom reproduktora Bluetooth a režimom projektora
5. Tlačidlo napájania  
- Stlačením a podržaním na 3 sekundy zapnete/vypnete napájanie.  
- Stlačením prebudíte projektor / prejdete do pohotovostného režimu v režime projektor.
6. Port USB-C  
- Pripojte ho k napájaniu pomocou dodaného adaptéra a nabíjacieho kábla.  
- Pripojte sa k jednotke USB.
7. Port HDMI  
Pripojte sa k prehrávaciemu zariadeniu prostredníctvom výstupu HDMI.



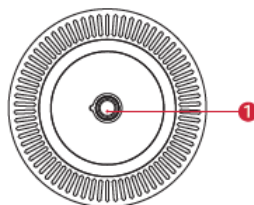
### Pohľad zhora

1. Tlačidlá na zvýšenie/zníženie hlasitosti
2. Potvrzovacie tlačidlo
3. Tlačidlo Návrat
4. Navigačné tlačidlá



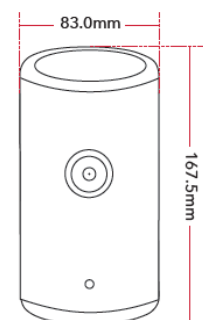
### Pohľad zdola

1. ¼" statívový závit



### Rozmery

165,7 (výška) × 83 (priemer) mm





## Diaľkové ovládanie

1. Automatické nastavenie obrazu
2. Zapnutie/vypnutie/pohotovostný režim
3. Navigácia
4. Tlačidlo návratu
5. Zníženie hlasitosti
6. Otvorenie služby YouTube
7. Otvorte službu Prime Video
8. Aktivujte funkciu Google Assistant
9. Potvrdenie výberu/pozastavenie/obnovenie
10. Prístup do domovskej ponuky
11. Prístup k ďalším možnostiam
12. Zvýšenie hlasitosti
13. Otvorenie služby Netflix
14. Stlačením stlmíte alebo zrušíte stlmenie



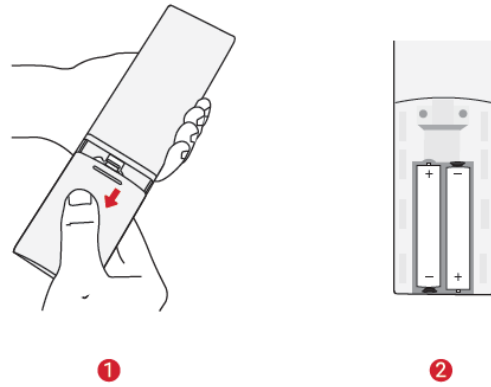
## Spríevodca indikáciou LED

Tlačidlo	Stav LED	Popis
	Svieti modro	Na stránke
	Nesvieti	Vypnuté
	Svieti na oranžovo	Pohotovostný režim/nabíjanie
	Žiarivá zelená	Plne nabitý
	Blikajúca červená	Nízka kapacita batérie
	Bliká modro	Pripravené na spárovanie/Párovanie Bluetooth/Odpojený Bluetooth (režim reproduktora Bluetooth)
	Svieti modro	Pripojenie Bluetooth (režim reproduktora Bluetooth)

## Začnite

### Príprava diaľkového ovládania

1. Posuňte priehradku na batérie.
2. Vložte nové batérie v súlade s polaritou (+/-) a zatvorte priehradku na batérie.
3. Pri prvom použití spárujte diaľkový ovládač s projektorom podľa pokynov na obrazovke.



### Tip

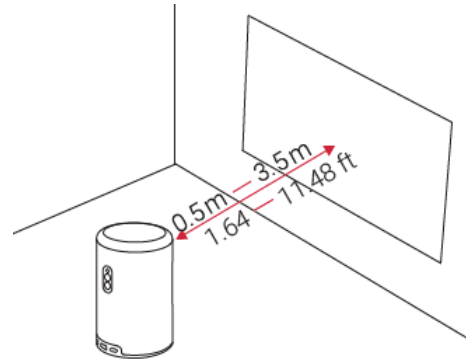
Vzdialenosť medzi diaľkovým ovládaním a projektorom by nemala byť väčšia ako 10 m.

### Umiestnenie projektoru

Projektor umiestnite na stabilný rovný povrch pred projekčnú plochu. Na dosiahnutie najlepších výsledkov by mala byť projekčná plocha biela a rovná.

### Tipy

- Nie je potrebné nakláňať projektor smerom k projekčnej ploche. Premietaný obraz môžete korigovať pomocou zabudovaného automatického zaostrovanía a automatickej korekcie lichobežníkového skreslenia.
- Vzďialenosť medzi projektorom a projekčnou plochou určuje veľkosť premietaného obrazu. Na dosiahnutie najlepších výsledkov umiestnite projektor do vzdialenosti 1,06 až 3,18 m od premietacieho plátna, aby ste dosiahli veľkosť obrazu 40 až 120 palcov.



### Veľkosť plátna

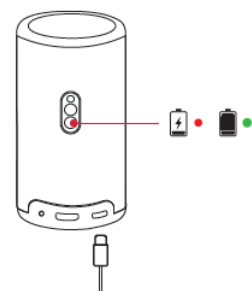
40 palcov  
50 palcov  
60 palcov  
70 palcov  
80 palcov  
90 palcov  
100 palcov  
110 palcov  
120 palcov

### Vzdialenosť medzi objektívom projektoru a plátnom

1,06 m  
1,33 m  
1,60 m  
1,86 m  
2,13 m  
2,39 m  
2,65 m  
2,92 m  
3,18 m

### Nabíjanie projektoru

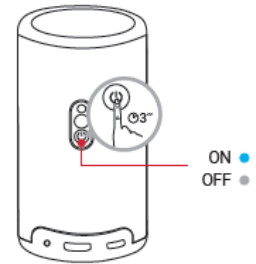
Pri prvom použití projektoru ho úplne nabite pomocou dodaného adaptéra a nabíjacieho kábla.





## Zapnuté / Vypnuté

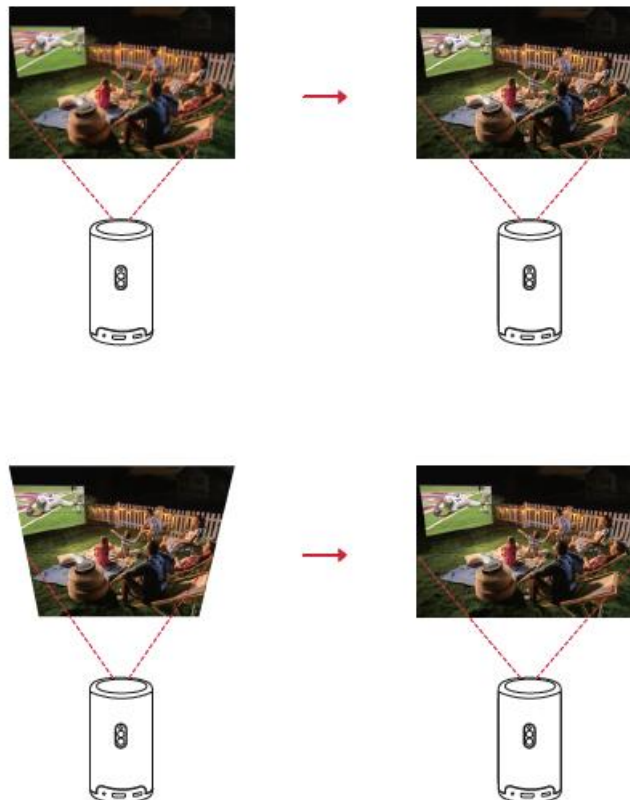
Stlačením a podržaním tlačidla napájania projektora na 3 sekundy ho zapnete/vypnete.



## Tipy

- Taktiež môžete stlačiť a podržať tlačidlo napájania na diaľkovom ovládači na 3 sekundy, aby ste ho vypli.
- Po zapnutí stlačte tlačidlo napájania na diaľkovom ovládači, čím sa prepnete do pohotovostného režimu.
- V režime zdroja HDMI sa projektor prepne do pohotovostného režimu po 10 minútach nečinnosti tlačidla alebo keď sa nezistí žiadny signál.
- Ak pohotovostný režim trvá 30 minút, projektor sa automaticky vypne.

## Automatické zaostrovanie a automatická korekcia lichobežníkového skreslenia



Ak chcete zapnúť automatické zaostrovanie a automatickú korekciu lichobežníkového skreslenia, mierne pohnite projektorom alebo stlačte tlačidlo nastavenia zaostrenia na diaľkovom ovládači.

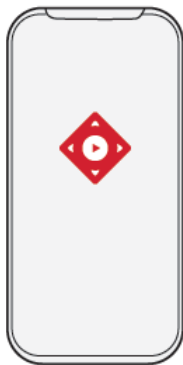
## Nastavenia

Pri prvom použití projektoru postupujte podľa pokynov na obrazovke (OSD) a dokončíte základné nastavenie.

- Spárovanie diaľkového ovládania s projektorom
- Vyberte si jazyk
- Nastavenie televízora pomocou telefónu so systémom Android (voliteľné)
- Pripojenie k sieti Wi-Fi
- Prihláste sa pomocou konta Google

## Aplikácia Nebula Connect

Na jednoduché ovládanie projektoru odporúčame stiahnuť aplikáciu Nebula Connect.



1. Stiahnite si aplikáciu **Nebula Connect** z App Store (zariadenia so systémom iOS) alebo Google Play (zariadenia so systémom Android).
2. V smartfóne povoľte funkciu Bluetooth.
3. Otvorte aplikáciu Nebula Connect a ako pripojené zariadenie vyberte [Capsule 3 Laser] > [XXXXXX]
4. Podľa pokynov na obrazovke dokončíte nastavenie pripojenia.

## Nastavenia

Po prvom zapnutí projektora prejdite procesom nastavenia.

### Sieť

Tento projektor možno pripojiť k internetu prostredníctvom bezdrôtového pripojenia (Wi-Fi).

1. Na domovskej obrazovke vyberte položku **[Settings]** > **[Network & Internet]** a stlačte tlačidlo pre potvrdenie .
2. Podľa pokynov na obrazovke dokončíte pripojenie k sieti.

### Projektor

Na domovskej obrazovke vyberte položku **[Settings]** > **[Projector]** a stlačte tlačidlo pre potvrdenie.

<b>Image Correction</b>	<b>Auto Keystone Correction Settings</b>	<b>Auto Keystone Correction By Remote:</b> Aktivácia alebo deaktivácia automatickej korekcie lichobežníkového skreslenia pri spustení. <b>Auto Keystone Correction at Startup:</b> Automatická korekcia lichobežníkového skreslenia pri spustení. <b>Auto Keystone Correction After Movement:</b> Automatická korekcia lichobežníkového skreslenia po pohybe, <b>Manual Keystone Correction:</b> Ručne vykoná korekciu lichobežníkového skreslenia. K dispozícii len vtedy, keď je deaktivovaná funkcia Auto Keystone Correction (Automatická korekcia lichobežníkového skreslenia). <b>Auto Obstacle Avoidance:</b> Aktivácia alebo deaktivácia automatického vyhýbania sa prekážkam. <b>[Perform Manual Keystone Correction Access]:</b> Manuálne vykoná korekciu lichobežníkového skreslenia nastavením jednotlivých rohov. <b>[One-click Image Correction:</b> Automaticky upraví veľkosť obrazu podľa povrchu, na ktorý premietate. <b>Zoom:</b> Priblíži alebo oddiali premietaný obraz v rozsahu od 50 % do 100 %.
<b>Focus Settings</b>		<b>Auto Focus at Startup:</b> Automaticky upraví zaostrenie pri zapnutí projektora. <b>Auto Focus After Movement:</b> Automaticky upraví zaostrenie, keď sa projektor pohne. <b>Manual Focus Correction:</b> Zapnutie manuálnej korekcie zaostrenia.
<b>Advanced Settings</b>		<b>Projector Mode:</b> Vyberte umiestnenie projektora. - <b>Auto:</b> Automaticky zistí, či je projektor prevrátený, a automaticky sa prepne do príslušného režimu projektora. - <b>Front:</b> Zariadenie je umiestnené pred projekčnou plochou. - <b>Front Ceiling:</b> Zariadenie je zavesené na stropе v polohe hore nohami. Obraz je otočený o 180 stupňov. - <b>Rear:</b> Zariadenie je umiestnené za projekčnou plochou.

		<p>- <b>Rear Ceiling:</b> Zariadenie je zavesené zo stropu v polohe hore nohami za projekčnou plochou. Obraz je otočený o 180 stupňov a horizontálne zrkadlený.</p> <p><b>Motion Settings:</b> Nastavenie úrovne citlivosti na spustenie automatického zaostrovanie a automatickej korekcie lichobežníkového skreslenia.</p> <p><b>Keystone Calibration:</b> Ak korekcia lichobežníkového skreslenia nefunguje správne, vykonajte recalibráciu projektora.</p>
		<p><b>Smart Solutions:</b> Zapnutie/vypnutie automatických upozornení, keď projektor zistí problém..</p> <p>- <b>Projection Angle Alert:</b> Zobrazí upozornenie, keď sa dosiahne maximálny uhol premietania.</p> <p>- <b>Fine Tuning Popup:</b> Po automatickej korekcii lichobežníkového skreslenia vás vyzve na prístup k jemnému doladeniu.</p> <p>• <b>[Nebula Smart Popup]:</b> Prijímanie výziev pri zmene stavu projektora.</p>
<b>Display &amp; Sound</b>	<b>Picture</b>	<p><b>Brightness:</b> automaticky upravuje jas displeja na základe okolitého jasu.</p> <p><b>[Standard]:</b> Zachováva prirodzený vzhľad farieb s rovnováhou teplých a studených tónov.</p> <p><b>[Eco]:</b> Zníži jas, aby sa šetrila energia.</p> <p><b>[Auto]:</b> Maximálny jas pri pripojení k napájaniu; po odpojení napájania sa prepne do úsporného režimu.</p> <p><b>Picture Mode:</b> Projektor sa dodáva s niekoľkými preddefinovanými režimami obrazu, takže si môžete vybrať ten, ktorý vyhovuje vášmu prostrediu a vstupnému zdroju.</p> <p>- <b>Standard:</b> Zachováva prirodzený vzhľad farieb s vyváženosťou teplých a studených tónov.</p> <p>- <b>Vivid:</b> Poskytuje výrazné farby pre streamovaný obsah.</p> <p>- <b>Sport:</b> Poskytuje rýchlejšiu odozvu pre športové scény.</p> <p>- <b>Movie:</b> Poskytuje najlepšie farby na sledovanie filmov.</p> <p>- <b>Game:</b> Zobrazenie farieb s vysokým rozlíšením: Zvyšuje úroveň jasu a čas odozvy pri hraní hier.</p> <p>- <b>Conference:</b> Zvyšuje jas, ale ovplyvňuje reprodukciu farieb.</p> <p><b>[Advanced Settings]:</b> Prispôsobenie rozšírených nastavení na zlepšenie kvality obrazu.</p> <p>• <b>[Color Temperature]:</b> Prepínanie medzi rôznymi teplotami farieb.</p> <p>• <b>[Red Gain]:</b> Ručné nastavenie hodnoty zisku červenej farby.</p> <p>• <b>[Green Gain]:</b> Ručné nastavenie hodnoty zisku zelenej farby.</p> <p>• <b>[Blue Gain]:</b> Ručne nastavte hodnotu modrého zosilnenia.</p> <p>• <b>[DNR]:</b> Znižuje digitálny šum na obrazovke.</p> <p>• <b>[MPEG NR]:</b> Odstráni obrazový šum počas prehrávania komprimovaného videa MPEG.</p> <p>• <b>[DI Film Mode]:</b> Vytvára obrázky s vysokým rozlíšením kódované rýchlosťou 24 snímok za sekundu.</p>

		<ul style="list-style-type: none"> <li>• <b>[Wall Color]</b>: Ručné nastavenie obrazovky na rôzne farby stien</li> <li>• <b>[Gamma]</b>: Výber rôznych možností gamma (tmavá, stredná, svetlá) (Dark, Medium, Brigh)</li> <li>• <b>[Color Space]</b>: Výber vhodného farebného priestoru.</li> <li>• <b>[Color Tuner]</b>: Ručné ladenie barev.</li> <li>• <b>[MEMC]</b>: Vloží dodatočný snímok medzi pôvodné snímky pre plynulejší pohyb.</li> <li>• <b>[11 Point White Balance Correction]</b>: (11bodová korekcia vyváženia bielej): Ručne upraví vyváženie bielej farby.</li> </ul>
	<b>Sound</b>	<p><b>[Movie]</b>: Vytvára priestorový zvuk na sledovanie filmov.</p> <p><b>[Music]</b>: Zosilňuje vysoké tóny pri počúvaní hudby.</p> <p><b>[Outdoors]</b>: Zvýši hlasitosť pre prehrávanie zvuku/video vo vonkajšom prostredí.</p> <p><b>[Custom]</b>: Ručne upraví nastavenia zvuku, napríklad vyváženie, basy a výšky.</p> <p><b>[Turn on the Bluetooth Speaker Mode]</b>: Zapnutie režimu projektora Bluetooth na použitie ako reproduktora Bluetooth.</p> <p><b>[Speaker Delay]</b>: Synchronizácia zvuku s videom, nastavte 10 milisekundové oneskorenie zvuku pre každú operáciu.</p> <p><b>[Expert Settings]</b>: Prispôsobenie pokročilých nastavení na zlepšenie kvality zvuku.</p> <ul style="list-style-type: none"> <li>◦ <b>eARC</b>: Podporuje pripojenie externých zariadení, napr. EARC, ako sú zvukové systémy, pre možnosť spätnej zvukovej väzby.</li> </ul>
	<b>Audio Output</b>	<p><b>[Auto]</b>: Automaticky vyberie najlepší režim zvukového výstupu.</p> <p><b>[Bypass]</b>: Prenáša digitálny zvukový signál bez spracovania a umožňuje pripojenému zariadeniu dekodovať zvuk.</p> <p><b>[PCM]</b>: Výstup zvuku vo formáte.</p> <p><b>[Dolby Digital Plus]</b>: Výstup zvuku vo formáte Dolby Digital Plus. vo formáte Digital Digital.</p> <p><b>[Dolby Digital]</b>: Výstup zvuku vo formáte Dolby Digital.</p> <p><b>[Digital Output Delay]</b>: Nastavenie oneskorenia digitálneho výstupu..</p>

## Aplikácia

1. Na domovskej obrazovke vyberte položku **[Settings]** > **[Apps]** a stlačte tlačidlo pre potvrdenie

2. Vyberte aplikáciu a skontrolujte jej aktuálnu verziu, otvorte alebo vynúteno zastavte aplikáciu, skontrolujte použité úložisko, vymažte údaje alebo vyrovnávaciu pamäť, odinštalujte aplikáciu alebo povoľte či zakážete oznámenia a povolenia.

## Predvoľby zariadenia

Na domovskej obrazovke vyberte položku **[Settings]** > **[Device Preferences]** a stlačte tlačidlo pre potvrdenie,

<b>Accessibility</b>	Zmeňte nastavenia titulkov alebo povoľte službu prístupnosti.
<b>About</b>	Skontrolujte informácie o zariadení, aktualizujte systém, resetujte zariadenie alebo ho premenujte.
<b>Date &amp; Time</b>	Zapnite alebo vypnite automatické nastavenie dátumu a času, manuálne nastavte dátum a čas, vyberte časové pásmo alebo nastavte formát času.
<b>Language</b>	Vyberte jazyk, ktorý sa má zobrazovať na obrazovke.
<b>Keyboard</b>	Kontrola a správa klávesníc.
<b>Storage</b>	Skontrolujte úložisko zariadenia.
<b>Ambient mode</b>	Nastavte si predvoľby na prehrávanie fotografií, počasia a času na televízore Google TV.
<b>Power &amp; Energy</b>	Zmena nastavenia automatického spánku, vypnutie aktuálneho displeja alebo nastavenie času automatického vypnutia, keď nie je k dispozícii žiadny signál.
<b>Cast</b>	Vyberte, či sa majú zobrazovať oznámenia na všetkých zariadeniach so systémom Android pripojených k sieti Wi-Fi, a ovládajte, či sa majú do daného zariadenia streamovať médiá.
<b>System Sound</b>	Zapnutie/vypnutie systémových zvukových oznámení.
<b>Restart</b>	Reštartujte systém alebo ho zrušte.

## Iné

Na domovskej obrazovke vyberte položku **[Settings]**, ak chcete nájsť ďalšie možnosti nastavení.

<b>Accounts &amp; Sign-In</b>	Prihláste sa a využívajte Android TV naplno.
<b>Privacy</b>	Prispôsobenie predvoľieb ochrany osobných údajov
<b>Remotes &amp; Accessories</b>	Nájdite príslušenstvo pre párovanie.
<b>Help &amp; Feedback</b>	Zanechajte svoj názor na projektor alebo sa podelte o ďalšie nápady.

## Používanie projektora

### 1. Vyberte aplikáciu

Po pripojení k bezdrôtovej sieti môžete pristupovať k online službám, prehrávať filmy, hudbu, obrázky a surfovať online. Ďalšie aplikácie si môžete stiahnuť zo služby Google Play.

1. Stlačením symbolu domčeka sa dostanete na domovskú obrazovku.
2. Vyberte položku **[[Apps]** > **[Search for Apps and Games]**.

## 2. Voice Assistant

Po nastavení stlačte tlačidlo Google Assistant na diaľkovom ovládači, aby ste sa spojili so službou Google Assistant a zadávali jej príkazy.

## 3. Bezdrôtové zrkadlenie

Do zariadenia Nebula Capsule 3 Laser môžete bezdrôtovo streamovať filmy, hry, hudbu a obsah na celú obrazovku zo zariadení so systémom iOS, macOS, Android alebo Windows.

### Tip

Skontrolujte, či sú zariadenie Nebula Capsule 3 Laser a vaše zariadenie pripojené k rovnakej bezdrôtovej sieti. Touto sieťou môže byť sieť Wi-Fi vášho telefónu alebo hotspot.

### 3.1 Umiestňovanie obsahu v aplikácii

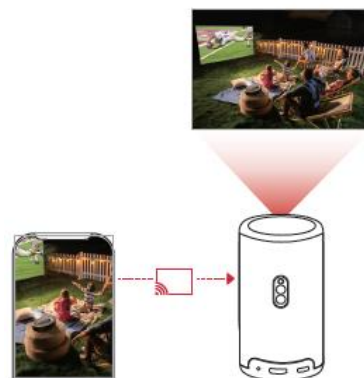
Môžete streamovať obsah z aplikácií, ktoré podporujú Chromecast, napríklad YouTube a Prime Video.

- ① Pripojte zariadenie a projektor k rovnakej bezdrôtovej sieti.
- ② Otvorte v zariadení aplikáciu na streamovanie.
- ③ Prehrajte videoklip a ťuknite na ikonu premietania na obrazovke videa.

4. Ak sa chcete pripojiť, vyberte položku **D Capsule 3 Laser**. Projektor bude zrkadliť obraz na vašom zariadení.

### Poznámka:

Určitý obsah nie je možné nahráť do Nebula Capsule 3 Laser z dôvodu obmedzení autorských práv. Obsah môžete streamovať prostredníctvom rovnakej aplikácie nainštalovanej v projektore.



### 3.2 Obrazovka zariadenia Cast

Celú obrazovku môžete preniesť zo zariadenia do projektora. Predtým sa uistite, že Nebula Capsule 3 Laser a vaše zariadenie sú pripojené k rovnakej bezdrôtovej sieti.

#### V prípade zariadení so systémom iOS:

1. Prejdite do ovládacieho centra zariadenia a kliknite na ikonu Zrkadlenie obrazovky.
2. V zozname zariadení kliknite na položku Nebula Capsule 3 Laser.

#### V prípade zariadení so systémom Android:

1. Klepnite na tlačidlo OK. 2. Klepnite na tlačidlo OK:
1. Prejdite do aplikácie Google Home APP a vyberte položku „Nebula Capsule 3 Laser“.
2. Na stránke kliknite na ikonu [Cast my screen].

#### Pomocou aplikácie Nebula Cast APP

1. Pripojte zariadenie a projektor k rovnakej bezdrôtovej sieti.
2. Nainštalujte aplikáciu Nebula Cast do projektora.

3. Otvorte aplikáciu Nebula Cast a podľa pokynov na obrazovke dokončíte proces.

#### 4. Prehrávanie z prehrávacích zariadení HDMI

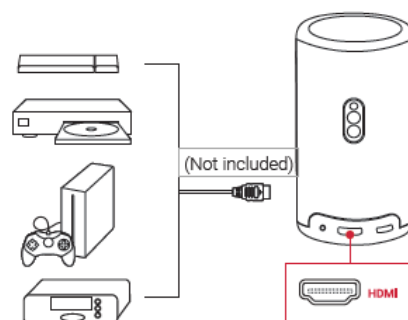
Projektor možno pripojiť k rôznym prehrávacím zariadeniam s rozhraním HDMI, ako je napríklad TV box, TV stick, DVD prehrávač, set-top box (STB), herná konzola alebo iné zariadenia.

1. Pripojte projektor k prehrávaciemu zariadeniu HDMI pomocou kábla HDMI (nie je súčasťou dodávky).

2. Stlačením tlačidla **Settings** prejdite do ponuky nastavení a vyberte položku [**Channel & Inputs**] > [**Input**] > [**HDMI**].

##### Poznámka..:

Projektor automaticky spustí prehrávanie HDMI po prvom pripojení k zariadeniu na prehrávanie HDMI.



#### 5. Prehrávanie z jednotky USB

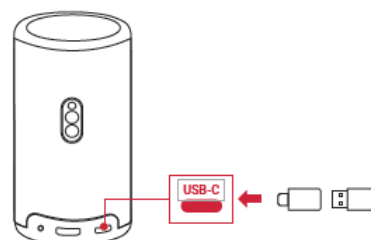
Pomocou tohto projektoru môžete prehrávať hudbu, video a obrázky alebo inštalovať aplikácie uložené na jednotke USB 2.0.

1. Stiahnite si aplikáciu **Nebula File Manager** zo služby Google Play.

2. Do portu USB vložte disk USB-A alebo USB-C.

3. Vyberte hudbu, videá alebo fotografie z jednotky USB, ktoré chcete prehrať, a stlačte tlačidlo pre potvrdenie.

4. Stlačením tlačidla pre potvrdenie zastavíte prehrávanie.



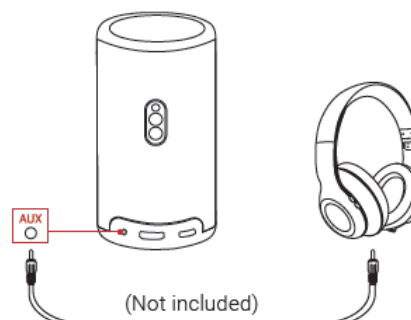
#### 6. Prehrávanie prostredníctvom externých zvukových zariadení

K tomuto projektoru možno pripojiť aj externé výstupné zvukové zariadenia vrátane slúchadiel a reproduktorov; po pripojení k externým reproduktorom je zabudovaný systém reproduktorov vypnutý.

1. Na pripojenie slúchadiel alebo externých reproduktorov použite 3,5 mm audio kábel alebo adaptér (nie je súčasťou dodávky).

2. Pripojte druhý koniec kábla k portu AUX na tomto projektore.

- Zvuk môžete počuť zo slúchadiel alebo externých reproduktorov.



##### Poznámka:

Pred pripojením a nasadením slúchadiel stlmte hlasitosť, aby ste si nepoškodili uši.



## 7. Režim reproduktora Bluetooth

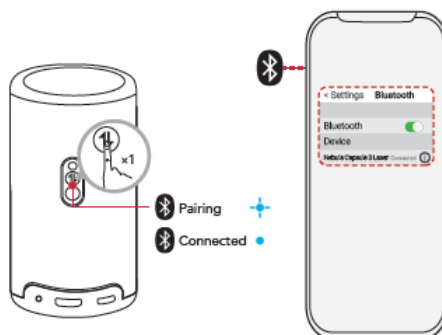
Tento projektor môžete používať ako samostatný reproduktor Bluetooth.

1. Ak chcete prepnúť do režimu reproduktora Bluetooth, máte dve možnosti:

A: Stlačte tlačidlo prepínania režimov na projektore.

B: Na domovskej obrazovke vyberte **Settings > Display & Sound > Turn on the Bluetooth Speaker Mode**.

2. V smartfóne zapnite Bluetooth a vyberte **Nebula Capsule 3 Laser** na pripojenie.



### Poznámka:

Ak chcete ukončiť režim reproduktora Bluetooth, stlačte tlačidlo vysielania na projektore alebo stlačte a 2 sekundy podržte tlačidlo so šípkou späť na diaľkovom ovládači.

## Aktualizácie firmvéru

Ak chcete naplno využívať najnovšie funkcie tohto projektoru, odporúčame z času na čas aktualizovať firmvér.

Ak chcete aktualizovať firmvér, prejdite na **[Settings] > [System] > [About] > [Systém Update]**.

## Špecifikácie

Špecifikácie sa môžu zmeniť bez predchádzajúceho upozornenia.

Prístup	5V = 3A alebo 9V = 3A alebo 12V = 3A alebo 15V = 3A alebo 20V = 2,25A
Príkion	< 45W
Spotreba energie v pohotovostnom režime	< 0,5W
Rozlíšenie	1920 × 1080p
Kompatibilné rozlíšenia	480p (60 Hz), 576p (50 Hz), 720p (30 Hz), 720p (50 Hz), 720p (60 Hz), 1080p (24 Hz), 1080p (30 Hz), 1080p (50 Hz), 1080p (60 Hz), 4K2K (23,976 Hz), 4K2K (25 Hz), 4K2K (30 Hz), 4K2K (50 Hz), 4K2K (60 Hz), 4096 (23,976 Hz), 4096 (25 Hz), 4096 (30 Hz), 4096 (50 Hz), 4096 (60 Hz)
Kontrastný pomer	500:1
Pomer strán	16:9
Uhlopriečka obrazu:	40" až 120"

Pomer hodu	1,2:1
Hod do diaľky	1.06 ~ 3,18 m
Zdroj svetla:	Laser
Zameranie	automatické
Automatická korekcia lichobežníkového sklonenia	
Výstupný výkon reproduktora	8W
Hluk	< 28 dB
Wi-Fi	Wi-Fi 2,4 GHz/5,0 GHz 802.11 a/b/g/n/ac
Verzia Bluetooth:	5.1
Rozsah Bluetooth	25 m
Formát USB	FAT, FAT32,
Prevádzková teplota	0 - 25 °C
Batéria v diaľkovom ovládači	2 x AAA

## Riešenie problémov

### ① Žiadne zapnutie

Projektor môže byť bez napájania. Nabíjajte projektor 15-30 minút a skontrolujte, či sa rozsvieti LED obrazovka.

### ② Nemožno nabíjať

- Na nabíjanie projektoru použite priložený adaptér a napájací kábel.
- Vyskúšajte iný adaptér (aspoň 30 W) a nabíjací kábel USB-C.

### ③ Nemožno sa pripojiť k sieti Wi-Fi

- Umiestnite projektor do vzdialenosti 16 stôp / 5 m od smerovača a znovu ho pripojte.
- Nastavte smerovač na 2,4 GHz alebo 5 GHz a skúste to znova.
- Reštartujte projektor a smerovač a skúste to znova.
- Skúste v telefóne použiť inú sieť Wi-Fi alebo hotspot.

### ④ Rozmazaný obraz

- Miernym pohybom projektoru alebo stlačením diaľkového ovládača spustíte automatické zaostrovanie.
- Ak chcete manuálne nastaviť zaostrenie, prejdite do ponuky **[Settings] > [Projector] > [Focus Settings] > [Manual Focus Correction]**,] a pomocou tlačidiel < a > na diaľkovom ovládači.
- V prípade potreby nastavte uhol, smer a výšku projekcie.

### ⑤ Skreslený obraz

- Aktualizujte firmvér na najnovšiu verziu prostredníctvom **[Settings] > [System] > [About] > [System update]**.
- Prejdite do **[Settings] > [Projector] > [Image Correction] > [Perform Manual Keystone Correction Access]**.
- Posuňte projektor doľava alebo doprava alebo zmeňte jeho sklon.

### ⑥ Žiadny signál HDMI

- Použite iný kábel HDMI.
- Pripojte projektor k inému prehrávaciemu zariadeniu HDMI.
- Pripojte prehrávacie zariadenie HDMI k televízoru pomocou kábla HDMI a skontrolujte, či zariadenie alebo kábel funguje.

- Nastavenie výstupného rozlíšenia/frekvencie prehrávacieho zariadenia HDMI na byť rovnaké ako projektor.

⑦ Ako ovládať Netflix pomocou režimu **Mouse mode**

- Nainštalujte si do telefónu aplikáciu **Nebula Connect** a pripojte sa k laseru Capsule 3.

Vyberte položku Režim myši. Na pohyb a kliknutie použite jeden prst alebo dva prsty na pohyb rotovanie.

⑧ Ako prehrávať videá bez Wi-Fi

- Stiahnite si videá na disk USB vo formáte FAT32. Nasledujúce kroky nájdete v časti

**Prehrávanie z jednotky USB.**

**Oznámenia**

Tento výrobok spĺňa požiadavky Európskeho spoločenstva na rádiové rušenie.

**Vyhľadanie o zhode**

Spoločnosť Anker Innovations Limited týmto vyhlasuje, že toto zariadenie spĺňa základné požiadavky a ďalšie príslušné ustanovenia smernice 2014/53/EÚ. Vyhlásenie o zhode nájdete na webovej stránke <https://uk.seenebula.com/>.

**Informácie o vystavení rádiovým vlnám**

Úroveň maximálnej prípustnej expozície (MPE) bola vypočítaná na základe vzdialenosti  $d = 20$  cm medzi zariadením a ľudským telom. Ak chcete dodržať požiadavky na vystavenie rádiovým vlnám, dodržujte vzdialenosť 20 cm medzi zariadením a ľudským telom.

**Frekvenčné pásma a výkon**

Funkcie	Kapely	Prevádzková frekvencia	Maximálny výkon
Bluetooth (projektor)	2,4 GHz	2402-2480 MHz	EIRP 13,58 dBm
WIFI (Projektor)	2,4 GHz	2412-2472 MHz	EIRP 19,8 dBm
	5 GHz	5150-5250 MHz	EIRP 22,32 dBm
		5250-5350 MHz	EIRP 19,70 dBm
		5470-5725 MHz	EIRP 19,96 dBm
		5725-5850 MHz	EIRP 13,93 dBm
Bluetooth (diaľkové ovládanie)	2,4 GHz	2402-2480 MHz	EIRP 3,62 dBm

5150~5350 MHz sa môže používať len vo vnútri.

Zodpovednou stranou je dovozca (zmluva pre záležitosti EÚ):

Anker Innovations Deutschland GmbH | Georg-Muche-Strasse 3, 80807 Mníchov, Nemecko



Váš výrobok je navrhnutý a vyrobený z vysokokvalitných materiálov a komponentov, ktoré možno recyklovať a opätovne použiť.



Tento symbol znamená, že výrobok sa nesmie likvidovať ako domový odpad a mal by sa odovzdať do príslušného zberného zariadenia na recykláciu. Správna likvidácia a recyklácia pomáha chrániť prírodné zdroje, ľudské zdravie a životné prostredie. Ďalšie informácie o likvidácii a recyklácii tohto výrobku získate na miestnom obecnom úrade, v službe na likvidáciu odpadu alebo v obchode, kde ste tento výrobok zakúpili.

## **Vyhlásenie FCC**

Toto zariadenie je v súlade s časťou 15 pravidiel FCC. Prevádzka podlieha nasledujúcim dvom podmienkam: (1) toto zariadenie nesmie spôsobovať škodlivé rušenie a (2) toto zariadenie musí akceptovať všetky prijaté rušenia vrátane rušenia, ktoré môže spôsobiť neželanú prevádzku.

**VAROVANIE:** Zmeny alebo úpravy, ktoré neboli výslovne schválené stranou zodpovednou za zhodu, môžu mať za následok stratu oprávnenia používateľa na prevádzku zariadenia.

**Poznámka:** Toto zariadenie bolo testované a vyhovuje limitom pre digitálne zariadenia triedy B podľa časti 15 pravidiel FCC. Tieto limity sú navrhnuté tak, aby poskytovali primeranú ochranu pred škodlivým rušením v obytných inštaláciách.

Toto zariadenie generuje a môže vyžarovať rádiovú frekvenciu, a ak nie je nainštalované a používané v súlade s pokynmi, môže spôsobiť škodlivé rušenie rádiovkej komunikácie. Neexistuje však žiadna záruka, že v konkrétnej inštalácii nedôjde k rušeniu. Ak toto zariadenie spôsobuje škodlivé rušenie rozhlasového alebo televízneho príjmu, čo možno zistiť vypnutím a zapnutím zariadenia, používateľovi sa odporúča, aby sa pokúsil odstrániť rušenie jedným alebo viacerými z nasledujúcich opatrení: (1) Zmeňte orientáciu alebo umiestnenie prijímacej antény. (2) Zväčšite vzdialenosť medzi zariadením a prijímačom. (3) Pripojte zariadenie do zásuvky v inom obvode, ako je obvod, ku ktorému je pripojený prijímač. (4) Obráťte sa na predajcu alebo skúseného rozhlasového/televízneho technika, ktorý vám pomôže.

## **Vyhlásenie FCC o vystavení rádiovým frekvenciám**

Zariadenie bolo posúdené ako vyhovujúce všeobecným požiadavkám na vystavenie rádiovým vlnám. Zariadenie sa môže používať v podmienkach pevnej/mobilnej expozície. Minimálna vzdialenosť je 20 cm.

### **Poznámka: Tienené káble**

Všetky pripojenia k iným počítačovým zariadeniam sa musia uskutočniť pomocou tienených káblov, aby sa zachoval súlad s predpismi FCC.

**UPOZORNENIE: PRI VÝMENE BATÉRIE ZA NESPRÁVNY TYP HROZÍ NEBEZPEČENSTVO VÝBUCHU. POUŽITÉ BATÉRIE ZLIKVIDUJTE PODĽA POKYNOV.**

## **Vyhlásenie IC**

Tento prístroj je v súlade s normami RSS, na ktoré sa nevzťahuje licencia Industry Canada.

Prevádzka podlieha nasledujúcim dvom podmienkam:

- (1) zariadenie nesmie spôsobovať rušenie a
- (2) zariadenie musí byť odolné voči akémukoľvek rušeniu vrátane rušenia, ktoré môže spôsobiť neželanú prevádzku zariadenia.

## **Vyhlásenie IC RF**

Pri používaní výrobku dodržiavajte vzdialenosť 20 cm od tela, aby ste zabezpečili súlad s požiadavkami na vystavenie rádiovým vlnám.

5150 ~ 5250 MHz sa môže používať len vo vnútri.

5150 ~ 5250 MHz sa môže používať len vo vnútri. Anker Innovations Limited

## Ochranné známky



Slovná značka a logá Bluetooth® sú registrované ochranné známky spoločnosti Bluetooth SIG, Inc. a akékoľvek použitie týchto značiek spoločnosťou Anker Innovations Limited podlieha licencií. Ostatné ochranné známky a obchodné názvy sú vlastníctvom príslušných vlastníkov.



HDMI, logo HDMI a multimedialne rozhranie s vysokým rozlíšením sú ochranné známky alebo registrované ochranné známky spoločnosti HDMI licensing LLC v Spojených štátoch a ďalších krajinách.



Vyrobené na základe licencie spoločnosti Dolby Laboratories. Dolby, Dolby Audio a symbol dvojitého D sú ochranné známky spoločnosti Licenčná spoločnosť Dolby Laboratories.

### **DISTRIBÚTOR:**

**Praha Music Center, s.r.o.**

Ocelárska 937/39

190 00 Praha 9

Zelená linka (hovory zadarmo) tel. 800 876 066

<http://www.pmc.cz>

### **ZÁRUČNÝ A POZÁRUČNÝ SERVIS PMC**

**Praha Music Center, s.r.o.**

Rakovnická 2665

440 01 Louny

Tel.: +420226011197

Email.: [servis@pmc.cz](mailto:servis@pmc.cz)