



NÁVOD NA POUŽÍVANIE

ZARIADENIE

Wi-Fi SOUND BAR

Kým začnete zariadenie používať, pozorne si prečítajte tento návod a odložte si ho na budúce použitie.

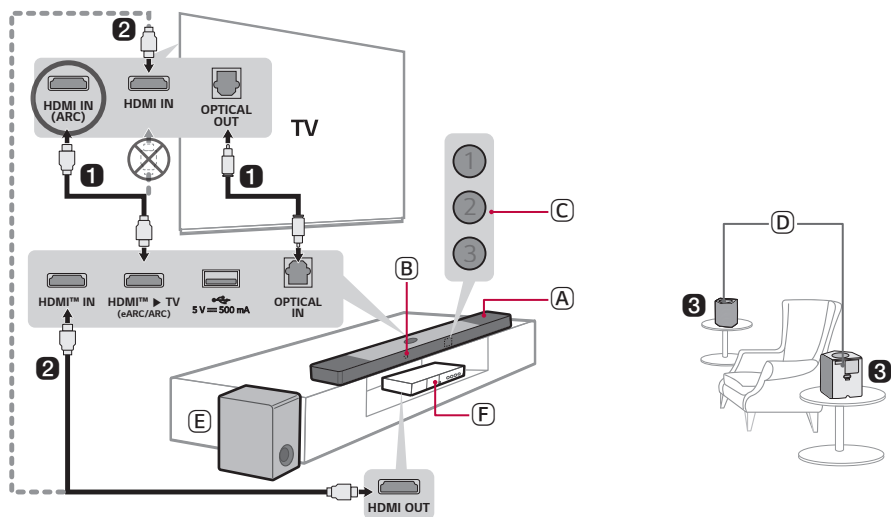
Model

S95TR (S95TR, SPT8-W, SPT9-SL, SPT9-SR)

Rýchla príručka k zariadeniu Sound bar

I Inštalácia a používanie produktu



- 1** Zariadenie sound bar pripojte k TV prijímaču pomocou optického kábla alebo kábla HDMI.



- (A) Sound bar
- (B) Prijímač diaľkového ovládania
- (C) Stavový LED indikátor (1 2 3)
- (D) Bezdrôtové zadné reproduktory
- (E) Bezdrôtový subwoofer – umiestnite do blízkosti zariadenia sound bar.
- (F) Externé zariadenie – (prehrávač diskov Blu-ray, herná konzola a pod.)

- 2 Ak používate externé zariadenie (napr. prijímač Set-top box, prehrávač Blu-ray, hernú konzolu atď.), pripojte ho k soundbaru alebo k televízoru pomocou kábla HDMI.
- 3 Napájanie pripojte v nasledujúcom poradí: bezdrôtový subwoofer → bezdrôtové zadné reproduktory → sound bar. Následne zapnite zariadenie sound bar. Keď sa automaticky nadviaže pripojenie k zariadeniu sound bar, LED kontrolky na bezdrôtovom subwooferi a bezdrôtových zadných reproduktoroch sa rozsvietia nazeleno. (→ Pozrite si „Pripojenie produktu“ na strane 6.)





4 Používanie produktu s TV prijímačom (→ Pozrite si „Pripojenie pomocou optického kábla“, „Pripojenie pomocou kábla HDMI“, „Pripojenie cez Bluetooth“, „Pripojenie externého zariadenia pomocou kábla HDMI A“ na strane 34, 36, 38, 39.)

- 1 Opakovane stláčajte tlačidlo **Funkcia** , kým sa kontrolka LED1 nerozsvieti bielo. Ak používate externé zariadenie, ktoré je pripojené k vstupu **HDMI™ IN** na soundbare, opakovane stláčajte tlačidlo **Funkcia** , kým sa kontrolka LED1 nerozsvieti zlatožlto.
- 2 V nastaveniach vášho TV prijímača nastavte výstupný reproduktor na možnosť [HDMI ARC], [Optický výstup] alebo [Externý reproduktor].

5 Pripojenie produktu k vášmu smartfónu prostredníctvom Wi-Fi (→ Pozrite si „Pripojenie k smartfónu cez Wi-Fi“ na strane 16.)



- 1 Pripojte váš smartfón k sieti Wi-Fi.
- 2 Nainštalujte si **aplikáciu LG Soundbar** z obchodu Google Play alebo App Store.
- 3 Spustite **aplikáciu LG Soundbar** a postupujte podľa pokynov.
- 4 Produkt sa pripojí k vášmu smartfónu a môžete ho ovládať pomocou **aplikácie LG Soundbar**.

6 Pripojenie zariadenia k vášmu smartfónu cez Bluetooth (→ Pozrite si „Pripojenie cez Bluetooth“ na strane 43.)

- 1 V smartfóne ťuknite na tlačidlo **Nastavenia**  a vyberte možnosť **Bluetooth**. Zapnite funkciu **Bluetooth**. ( **Vyp.** >  **Zap.**)
- 2 Stlačte tlačidlo **Párovať Bluetooth** . Po chvíli kontrolky LED1 a LED2 zablikajú bielo.
- 3 Vyhľadajte a vyberte „LG_Speaker_S95TR_XXXX“.
- 4 Keď je výrobok pripojený k smartfónu prostredníctvom **Bluetooth**, kontrolky LED1 a LED2 sa rozsvietia bielo.

Manuálne pripojenie zariadenia sound bar k bezdrôtovému subwooferu alebo k bezdrôtovým zadným reproduktorom (→ Pozrite si „Manuálne pripojenie bezdrôtového subwoofera a bezdrôtových zadných reproduktorov“ na strane 8.)

Ak na bezdrôtovom subwooferi alebo na zadných reproduktoroch uvidíte červenú LED kontrolku, znamená to, že soundbar nie je pripojený k reproduktorom. V takom prípade ich pripojte v nasledujúcom poradí.

- ① Stlačením tlačidla **Napájanie**  na zariadení sound bar zariadenie vypnite.
- ② Stlačte tlačidlo **PAIRING** na zadnej strane odpojené bezdrôtového subwoofera alebo na zadných reproduktoroch. Skontrolujte, či každá LED kontrolka bliká nazeleno.
 - Ak na bezdrôtovom subwooferi alebo na bezdrôtových zadných reproduktoroch stále vidíte červenú LED kontrolku, znova stlačte a podržte tlačidlo na zadnej strane subwoofera alebo na bezdrôtových zadných reproduktoroch.
- ③ Stlačením tlačidla **Napájanie**  na zariadení sound bar zariadenie zapnite.
- ④ Keď sa nadviaže bezdrôtové pripojenie, na bezdrôtovom subwooferi alebo na bezdrôtových zadných reproduktoroch uvidíte zelenú LED kontrolku.

Rýchla príručka k zariadeniu Sound bar

- 2 Inštalácia a používanie produktu

Inštalácia

- 6 Pripojenie produktu
- 10 Nastavenie priestorového zvuku
- 16 Pripojenie k smartfónu cez Wi-Fi
- 20 Resetovanie produktu

Preskúmanie produktu

- 21 Predná strana
- 26 Back
- 27 Preskúmanie diaľkového ovládania

Rôzne praktické nastavenia

- 30 Praktické funkcie
- 31 Spôsob zmeny nastavení
- 32 Ladenie zvuku
- 33 Funkcia hlasovej odozvy

Pripojenie k TV prijímaču

- 34 Pripojenie pomocou optického kábla
- 36 Pripojenie pomocou kábla HDMI
- 38 Pripojenie cez Bluetooth

Pripojenie k externému zariadeniu

- 39 Pripojenie pomocou kábla HDMI
- 42 Pripojenie pomocou optického kábla

Používanie produktu ako audio systém

- 43 Pripojenie cez Bluetooth
- 46 Pripojenie k úložnému zariadeniu USB
- 48 Používanie aplikácie LG Soundbar

- 49 Kompatibilné s Asistentom Google
- 50 Funguje s Apple AirPlay
- 51 Spotify Connect
- 52 Funguje s funkciou Alexa
- 53 Tidal Connect

Montáž produktu na stenu

- 54 Kontrola pred montážou na stenu
- 57 Montáž produktu na stenu
- 59 Montáž bezdrôtových zadných reproduktorov na stenu

Bezpečnostné opatrenia

- 60 Bezpečnostné a regulačné informácie
- 63 Predchádzanie nesprávnemu použitiu zariadenia

Pred nahlásením poruchy produktu

- 67 Riešenie problémov

Príloha

- 73 Technické údaje
- 75 Registrované ochranné známky a licencie
- 77 Čo potrebujete vedieť o sieťových službách
- 77 Informácie o softvéri typu Open Source
- 78 Manipulácia s produktom

Inštalácia

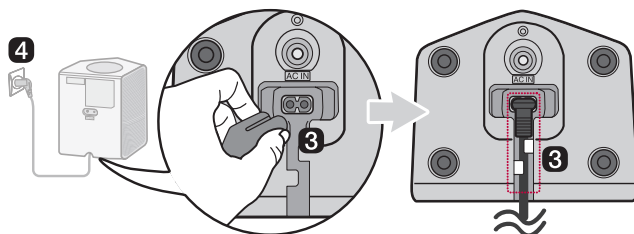
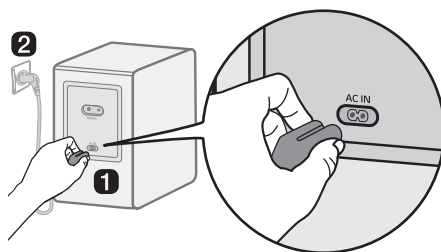
Pripojenie produktu

Ak zariadenie sound bar pripojíte k bezdrôtovému subwooferu a bezdrôtovým zadným reproduktorom, získate plnší zvuk.

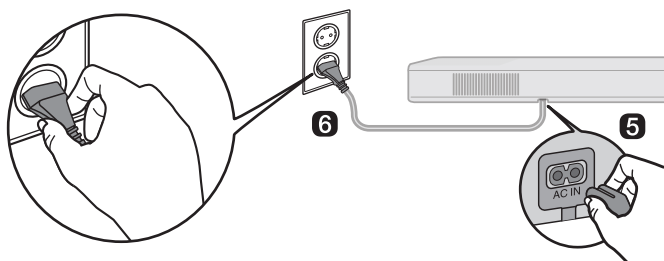
Automatické pripojenie bezdrôtového subwoofera a bezdrôtových zadných reproduktorov

Po dokončení inštalácie sa bezdrôtový subwoofer a bezdrôtové zadné reproduktory automaticky pripoja k zariadeniu sound bar. Zariadenie sound bar pripojte k subwooferu a k bezdrôtovým zadným reproduktorom v nasledujúcom poradí.

- 1 Pripojte napájací kábel k bezdrôtovému subwooferu.
- 2 Napájací kábel pripojený k bezdrôtovému subwooferu zapojte do zásuvky.
- 3 Pripojte napájacie káble k bezdrôtovým zadným reproduktorom a usporiadajte napájacie káble.
- 4 Pripojte napájacie káble pripojené k bezdrôtovým zadným reproduktorom do zásuviek.



- 5 Prípojte napájací kábel k soundbaru.
- 6 Napájací kábel pripojený k soundbaru zapojte do zásuvky.
- 7 Stlačením tlačidla **Napájanie** (🔌) na zariadení sound bar zariadenie zapnite.



- 8 Keď sa automaticky nadviaže bezdrôtové pripojenie, na zadnej strane bezdrôtového subwoofera a bezdrôtových zadných reproduktorov uvidíte zelenú LED kontrolku.


Kontrola pripojenia pomocou kontroliek LED na zadnej strane bezdrôtového subwoofera a bezdrôtových zadných reproduktorov

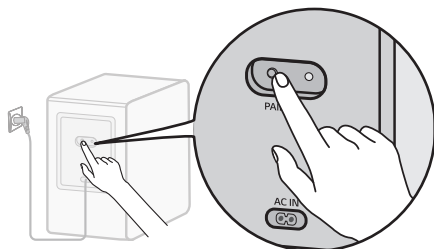
Stav pripojenia môžete skontrolovať pomocou LED kontrolky na zadnej strane bezdrôtového subwoofera a bezdrôtových zadných reproduktorov.

Farba LED kontrolky	Stav
Bliká nazeleno	Prebieha pripájanie
Zelená	Úspešne pripojené
Červená	Nesprávne zapojenie alebo subwoofer alebo bezdrôtové zadné reproduktory sú v pohotovostnom režime
Vyp.	Napájací kábel nie je pripojený

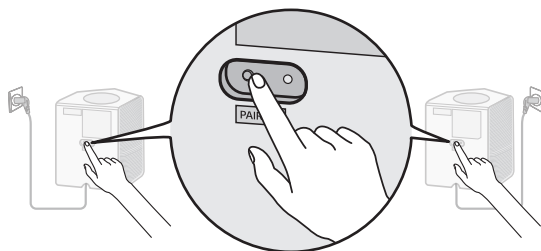
Manuálne pripojenie bezdrôtového subwoofera a bezdrôtových zadných reproduktorov

Ak na zadnej strane bezdrôtového subwoofera uvidíte červenú LED kontrolku, znamená to, že zariadenie sound bar nie je pripojené k subwooferu. V takom prípade ich pripojte v nasledujúcom poradí.


- 1 Stlačením tlačidla **Power**  na zariadení sound bar zariadenie vypnite.
- 2 Stlačte tlačidlo **PAIRING** na zadnej strane bezdrôtového subwoofera alebo bezdrôtových zadných reproduktorov. Skontrolujte, či LED kontrolka na zadnej strane subwoofera alebo bezdrôtových zadných reproduktorov bliká nazeleno. Ak na bezdrôtovom subwooferi alebo na bezdrôtových zadných reproduktoroch stále vidíte červenú LED kontrolku, znova stlačte a podržte tlačidlo na zadnej strane subwoofera alebo na bezdrôtových zadných reproduktoroch.



Manuálne pripojenie bezdrôtového subwooferu

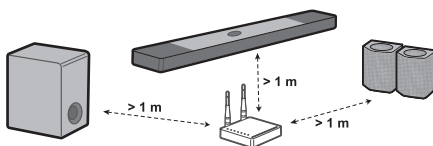


Manuálne pripojenie bezdrôtových zadných reproduktorov

- 3 Stlačením tlačidla **Power**  na zariadení sound bar zariadenie zapnite.
- 4 Keď sa nadviaže bezdrôtové pripojenie, na zadnej strane bezdrôtového subwoofera alebo bezdrôtových zadných reproduktorov uvidíte zelenú LED kontrolku.

✓ Poznámka

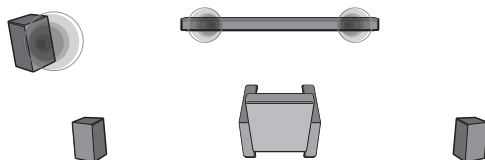
- Zariadenie sound bar umiestnite čo najbližšie k bezdrôtovému subwooferu. Čím je medzi zariadením sound bar a bezdrôtovým subwooferom menšia vzdialenosť, tým vyššia bude kvalita zvuku.
- Dbajte na to, aby sa medzi zariadením sound bar a bezdrôtovým subwooferom nenachádzali žiadne prekážky.
- Zadné reproduktory udržiavajte vo vzdialenosti najmenej 30 cm od TV prijímača alebo monitora.
- Aby ste zabránili bezdrôtovému rušeniu, medzi zariadením sound bar, bezdrôtovým subwooferom alebo bezdrôtovými zadnými reproduktormi a akýmikoľvek periférnymi zariadeniami, ktoré vytvárajú silné elektromagnetické žiarenie (bezdrôtové smerovače, mikrovlnné rúry a pod.), udržiavajte vzdialenosť najmenej 1 m.



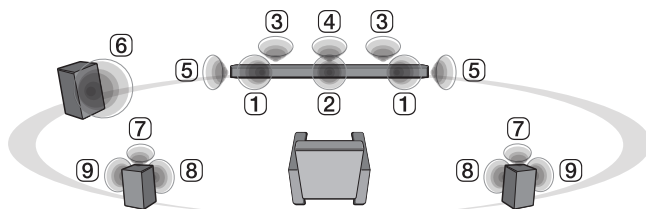
Nastavenie priestorového zvuku

Funkcia priestorového zvuku vám umožňuje z reproduktorov počúvať pohlcujúci 3D zvuk vytváraný viacerými zvukovými kanálmi bez ohľadu na kanály v pôvodne nahranom obsahu.

Ak napríklad počúvate hudbu nahranú s kanálmi 2.0 so štandardnými zvukovými efektmi, s pripojenými bezdrôtovými zadnými reproduktormi budete počuť nasledujúci rozdiel.



Keď je priestorový zvuk vypnutý



Keď je priestorový zvuk zapnutý

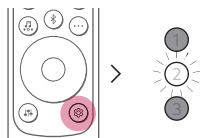
✓ Poznámka

• Polohy reproduktorov sú nasledujúce.

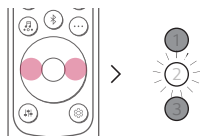
- ① Predné reproduktory
- ② Stredný reproduktor
- ③ Horné reproduktory
- ④ Horný stredný reproduktor
- ⑤ Priestorové (Bočný) reproduktory
- ⑥ Subwoofer
- ⑦ Zadné horné reproduktory
- ⑧ Zadné reproduktory
- ⑨ Zadné priestorové (Bočný) reproduktory

Zapnutie/vypnutie priestorového zvuku

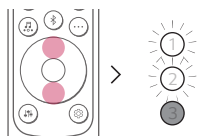
- 1** Stlačte tlačidlo **Nastavenia** . Kontrolka LED2 bude blikať nabiele.



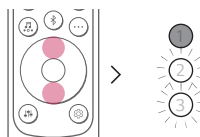
- 2** Kým bliká kontrolka LED2, stlačte tlačidlo **Doľava/Doprava** a zvolte nastavenie priestorového zvuku.



- 3** Kým bliká kontrolka LED2, stlačte tlačidlo **Nahor/Nadol**. Ak je zapnuté nastavenie priestorového zvuku, kontrolka LED1 bude blikať nabiele. Ak je vypnuté nastavenie priestorového zvuku, kontrolka LED3 bude blikať nabiele.





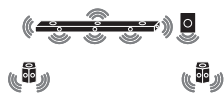


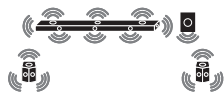


(Svieti)



(Nesvieti)



Zvuk reproduktorov na základe vstupných kanálov

Zvukové efekty		
Vstup	Výstup	
	Zadné reproduktory odpojené	Zadné reproduktory pripojené
AI SOUND PRO		
Zvuk prispôsobený pomocou umelej inteligencie		
Kanály 2.0		
Kanály 5.1		
Kanály 7.1 alebo viac		
Kanály 7.1.4		
STANDARD		
Môžete si vychutnať optimalizovaný zvuk.		
Kanály 2.0		
Kanály 5.1	DTS	
	Ostatné	
Kanály 7.1 alebo viac		
Kanály 7.1.4		

Zvukové efekty		
Vstup	Výstup	
	Zadné reproduktory odpojené	Zadné reproduktory pripojené



CINEMA


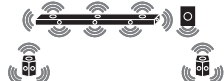


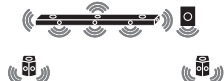

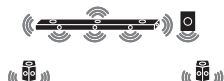

3D kinozvuk

Kanály 2.0		
Kanály 5.1		
Kanály 7.1 alebo viac		
Kanály 7.1.4		

CLEAR VOICE PRO

Čistý zvuk hlasu, zlepšuje kvalitu hlasov



Kanály 2.0		
Kanály 5.1		
Kanály 7.1 alebo viac		
Kanály 7.1.4		

Zvukové efekty			
Vstup	Výstup		
	Zadné reproduktory odpojené	Zadné reproduktory pripojené	
SPORTS			
Realistický zvuk ako na štadióne			
Kanály 2.0			
Kanály 5.1			
Kanály 7.1 alebo viac			
Kanály 7.1.4			
MUSIC			
Môžete si vychutnať lepší zvuk optimalizovaný pre hudbu			
Kanály 2.0			
Kanály 5.1		DTS	
		Ostatné	
Kanály 7.1 alebo viac			
Kanály 7.1.4			

Zvukové efekty		
Vstup	Výstup	
	Zadné reproduktory odpojené	Zadné reproduktory pripojené



GAME

Zvuk optimalizovaný pre hry

Kanály 2.0		
Kanály 5.1		
Kanály 7.1 alebo viac		
Kanály 7.1.4		

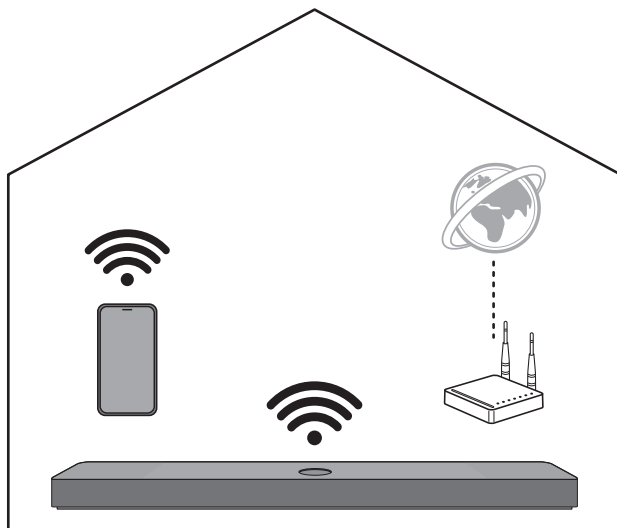
BASS BLAST (BASS BLAST+)

Zvuk so zosilnenými basmi

Kanály 2.0		
Kanály 5.1		
Kanály 7.1 alebo viac		
Kanály 7.1.4		

! Pripojenie k smartfónu cez Wi-Fi

Aplikácia **LG Soundbar** vám umožňuje produkt pripojiť k sieti a ovládať produkt.



Najskôr si prečítajte nasledujúce informácie.

- Máte bezdrôtový smerovač?
 - Ak chcete svoj smartfón a produkt pripojiť cez Wi-Fi, musíte mať bezdrôtový smerovač pripojený na internet.
 - Skontrolujte, či sú obe zariadenia pripojené k rovnakej sieti Wi-Fi.
 - Ak je signál bezdrôtového smerovača slabý, zariadenie sa nemusí pripojiť. Smerovač presuňte bližšie k soundbaru, prípadne ho premiestnite ďalej od prekážok.
- Má váš smartfón zapnuté rozhranie **Bluetooth**?
 - Aktivujte rozhranie **Bluetooth** na vašom smartfóne.
 - Ak je rozhranie **Bluetooth** zapnuté, môžete sa ľahko pripojiť k sieti Wi-Fi. Ak je rozhranie **Bluetooth** vypnuté, produkt sa nemusí zaregistrovať v **aplikácii LG Soundbar**.
- **Aplikácia LG Soundbar** je dostupná v nasledujúcich verziách.
 - Android™: Verzia 6.0 alebo vyššia
 - iOS: Verzia 12 alebo vyššia
 - Minimálne podporované verzie pre každý operačný systém sa môžu neskôr zmeniť.

Inštalácia aplikácie

Na smartfón nainštalujte **aplikáciu LG Soundbar**. Aplikáciu **LG Soundbar** môžete nainštalovať naskenovaním QR kódu pomocou aplikácie na skenovanie QR kódov alebo si ju môžete stiahnuť z obchodu Google Play alebo App Store.

Stiahnutie pomocou QR kódu

- 1 Naskenujte QR kód nižšie pomocou aplikácie na skenovanie QR kódov.
- 2 Budete presmerovaní na stránku, kde si môžete stiahnuť **aplikáciu LG Soundbar**. Ťuknutím na aplikáciu ju nainštalujte.



(Android)



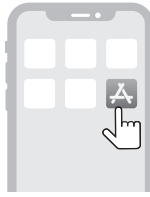
(iPhone)

Stiahnutie z obchodu Google Play alebo App Store

Na vašom smartfóne prejdite do obchodu Google Play alebo App Store, vyhľadajte **aplikáciu LG Soundbar** a nainštalujte ju.



(Android™)



(iPhone)

✓ Poznámka

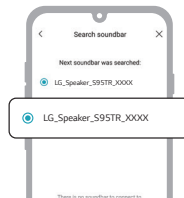
- Položky ponuky nastavení sa môžu líšiť v závislosti od výrobcu a systému smartfónu.
- Google, Android, Google Play, Google Home a Chromecast built-in sú ochranné známky spoločnosti Google LLC.

Pripojenie k smartfónu cez aplikáciu LG Soundbar

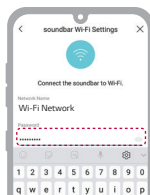
Aby ste mohli používať sieťové služby, musíte produkt pripojiť k smartfónu prostredníctvom Wi-Fi v **aplikácii LG Soundbar**.

Spôsob inštalácie sa líši v závislosti od smartfónu.

- 1 Vyhľadajte **aplikáciu LG Soundbar** nainštalovanú vo vašom smartfóne a ťuknite na ňu.
- 2 Postupujte podľa pokynov v **aplikácii LG Soundbar**. Budete musieť súhlasiť so zmluvnými podmienkami, s povolením na určovanie polohy a s povolením pre **Bluetooth**. Zapnite funkcie Wi-Fi a **Bluetooth**.
- 3 Vyberte produkt, ktorý chcete pripojiť. Tento produkt bude označený „LG_Speaker_S95TR_XXXX“.



- 4 Vyberte sieť Wi-Fi a zadajte heslo.



5 Po dokončení pripojenia produktu v aplikácii **LG Soundbar** sa zobrazí správa o dokončení nastavenia.




✓ **Poznámka**

- Ak heslo smerovača obsahuje niektoré zo špeciálnych znakov (napríklad ` ' " + / \ ; : - _ ^ & () < >) alebo emotikony, soundbar sa nemusí pripojiť. Odporúča sa použiť heslo, ktoré sa skladá z kombinácie anglických písmen a čísiel.
 - Typ zabezpečenia bezdrôtového smerovača sa odporúča nastaviť na WPA2.
 - Produkt nemožno konfigurovať alebo ovládať v aplikácii **LG ThinQ**.
-

Resetovanie produktu

Ak je sieťové pripojenie nestabilné, budete ho musieť obnoviť. Ak sa zmenila sieť Wi-Fi, musíte produkt resetovať a znova ho pripojiť k smartfónu.

Resetovanie

- 1 Stlačte a podržte tlačidlo **Wi-Fi**  na hornej strane produktu, kým nebudete počuť zvukový signál.
- 2 Všetky LED kontrolky blikajú nabiele a všetky nastavenia bezdrôtovej siete na produkte sa vymažú.

✓ Poznámka

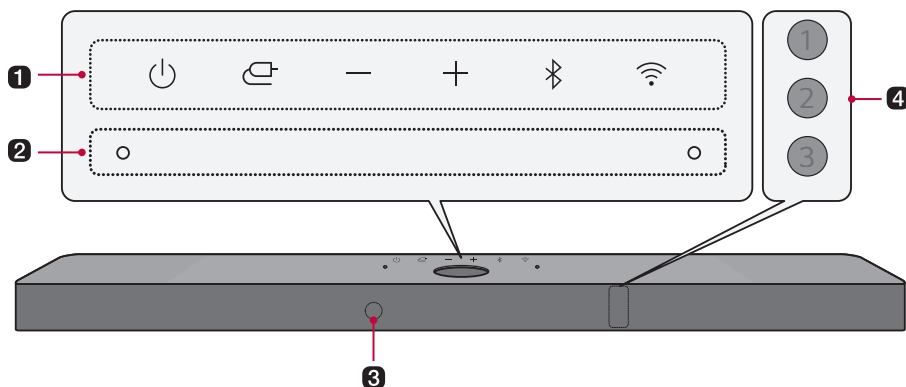
- Keď resetujete produkt, budete ho tiež musieť znova pripojiť k smartfónu pomocou Wi-Fi v **aplikácii LG Soundbar**.
-

Ako deaktivovať bezdrôtové sieťové pripojenia.

Stlačením a podržaním tlačidla **Napájanie**  na 3 sekundy alebo dlhšie produkt vypnete.



Preskúmanie produktu

| Predná strana



1 Napájanie

Zapína a vypína produkt.

- Ak tlačidlo **Napájanie**  stlačíte a podržíte dlhšie ako 3 sekundy, odpojí sa sieť Wi-Fi a produkt už nebude prehrávať zvuk. Rýchlym stlačením tlačidla **Napájanie**  udržíte pripojenie Wi-Fi na ďalšie použitie.

Funkcia

Opakovaným stláčaním tlačidla vyberte požadovanú funkciu alebo režim vstupu.

- Optický kábel/ARC: Pripojenie produktu k TV prijímaču, ktorý podporuje optický kábel, funkciu ARC, E-ARC alebo LG Sound Sync
- **Bluetooth**: Pripojenie produktu prostredníctvom rozhrania **Bluetooth**
- Wi-Fi: Pripojenie produktu k vášmu smartfónu prostredníctvom Wi-Fi
- HDMI: Pripojenie produktu k vstupnému konektoru HDMI
- USB: Pripojenie produktu k úložnému zariadeniu USB

Hlasitosť

Nastavuje hlasitosť zvuku.

Párovať Bluetooth

Umožňuje vám spárovať vaše zariadenie **Bluetooth**, ako je smartfón, k tomuto produktu na tri minúty. (→ Pozrite si „Pripojenie cez Bluetooth“ na strane 43.)

Wi-Fi

Prejde priamo na funkciu Wi-Fi.

2 Zabudovaný mikrofón

Používa sa pri kalibrácii miestnosti umelou inteligenciou v **aplikácii LG Soundbar**.

3 Prijímač diaľkového ovládania

Prijíma bezdrôtové signály z diaľkového ovládača.

4 Stavová LED kontrolka

Rozsvietia sa kontrolky napríklad pre režim vstupu a hlasitosť. (→ Pozrite si „Stavová LED kontrolka“ na strane 23.)

- Stavovú LED kontrolku je možné ovládať v režime auto, vypnuté a zapnuté. (→ Pozrite si „Zobrazenie“ na strane 30.)
-

✓ Poznámka

- Aby sa znížila spotreba energie, produkt sa po 15 minútach bez vstupného signálu z externého zariadenia automaticky vypne.
-

Stavová LED kontrolka



Zapnuté (biela, oranžová, modrá, fialová, zelená, žltá, červená, zlatožltá)

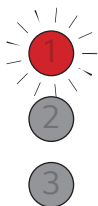


Nesvieti



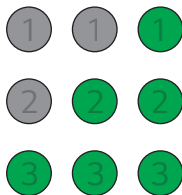
Bliká

Zapnuté/vypnuté napájanie



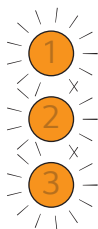
Kontrolka LED1 bliká načerveno.

Ovládanie hlasitosti



- Zvýšenie hlasitosti: LED kontrolky budú jasnejšie a rozsvietia sa jedna po druhej.
- Zníženie hlasitosti: LED kontrolky stmavnú a zhasnú jedna po druhej.
- Keď hlasitosť dosiahne maximálnu úroveň, všetky LED kontrolky budú blikat' načerveno.
- Keď hlasitosť dosiahne minimálnu úroveň, všetky LED kontrolky zhasnú.
- Ak stlačíte tlačidlo **Nahor/Nadol** a úroveň dosiahla maximálnu, resp. minimálnu úroveň, LED kontrolka aktuálnej funkcie 3-krát zabliká.
- Farba LED kontroliek sa mení podľa úrovne hlasitosti.
 - 1 – 33: Zelená
 - 34 – 66: Žltá
 - 67 – 99: Červená

Stlmenie zvuku



Všetky LED kontrolky budú blikat' naoranžovo.

1

2

3

OPTICKÝ KÁBEL/KÁBEL HDMI ARC

Kontrolka LED1 sa rozsvieti nabielo.



Bluetooth pripravený

Kontrolky LED1 a LED2 blikajú bielo.

1

2

3

Bluetooth

Kontrolky LED1 a LED2 sa rozsvietia nabielo.



Wi-Fi pripravené

Všetky LED kontrolky blikajú bielo.

1

2

3

Wi-Fi

Všetky LED kontrolky sa rozsvietia bielo.

Funkcia



Spotify

Všetky LED kontrolky sa pri prehrávaní hudby pomocou Spotify rozsvieta nazeleno.



HDMI IN

Kontrolka LED1 sa rozsvieti zlatožlto.



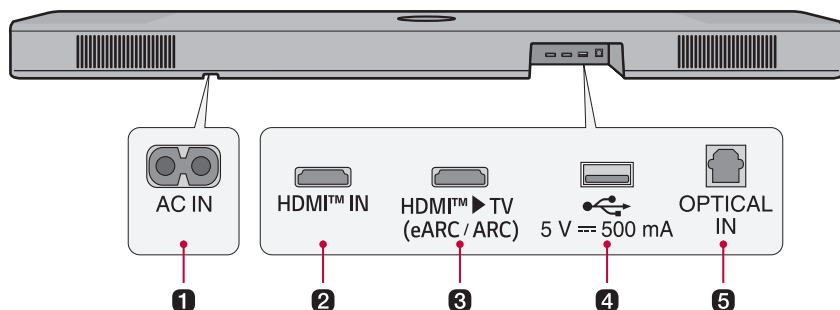
USB

Kontrolka LED1 sa rozsvieti nafialovo.

Ovládanie inými tlačidlami



Keď stlačíte tlačidlo **Zvukové efekty** , **Informácie** , **Nahor/Nadol / Doľava/Doprava** , **Prehrať/Pozastaviť** , kontrolka LED2 raz blikne načerveno.



1 AC IN

Zapojte napájací kábel.

2 HDMI™ IN

Pripojte HDMI kábel a pripojte externé zariadenie s produktom.

3 HDMI™ ► TV (eARC / ARC)

Pripojte HDMI kábel a pripojte TV prijímač s produktom.

4 Port USB

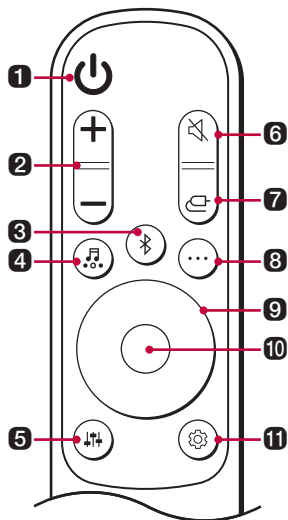
Pripojte úložné zariadenie USB a prehrávajte hudbu pomocou produktu.

5 OPTICAL IN

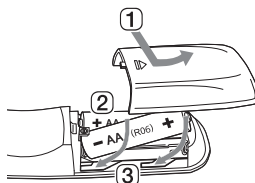
Pripojte optický kábel a pripojte TV prijímač s produktom.

Preskúmanie diaľkového ovládania

Diaľkový ovládač môžete použiť na ovládanie všetkých funkcií produktu, od zapnutia/vypnutia napájania po zapnutie kinozvuku.



Výmena batérie



Použite batérie AA s napätím 1,5 V. Vymeňte obe batérie, vložte ich do diaľkového ovládača podľa znázornených pokynov.

- 1 Otvorte kryt batérií na zadnej strane diaľkového ovládača.
- 2 Vložte batérie s koncami + a – podľa označenia.
- 3 Zatvorte kryt batérií.

Ak batériu vymeníte za nesprávny typ, hrozí riziko požiaru alebo explózie batérie.

1 Napájanie

Zapína a vypína produkt.

2 Hlasitosť

Nastavuje hlasitosť zvuku.

3 Párovať Bluetooth


Umožňuje vám spárovať vaše zariadenie **Bluetooth**, ako je smartfón, k tomuto produktu na tri minúty. (→ Pozrite si „Pripojenie cez Bluetooth“ na strane 43.)

4 Zvukové efekty

Stlačením tlačidla zvolíte požadované zvukové pole.

- AI SOUND PRO: Umelá inteligencia vyberie optimálne nastavenie zvuku podľa vášho obsahu.
- STANDARD: Môžete si vychutnať optimalizovaný zvuk.
- CINEMA: Prehrávajte obsah s 3D zvukom podobným kinu.
- CLEAR VOICE PRO: Čistý zvuk hlasu, zlepšuje kvalitu hlasov.
- SPORTS: Realistický zvuk ako na štadióne.
- MUSIC: Môžete si vychutnať lepší zvuk optimalizovaný pre hudbu.
- GAME: Zvuk optimalizovaný pre hry.
- BASS BLAST (BASS BLAST+): Basové zvuky sú zosilnené.

5 Ladenie zvuku

Nastavuje úroveň zvuku pripojeného reproduktora. Stlačte tlačidlo **Ladenie zvuku** , následne pomocou tlačidiel **Vľavo/Vpravo** vyberte požadovaný reproduktor a pomocou tlačidiel **Nahor/Nadol** zvýšte/znížte hlasitosť zvuku. Nastaviteľné reproduktory a rozsahy nastavenia sú nasledovné:

- Subwoofer: -15 ~ 6
 - Stredné: -6 ~ 6
 - Stropné: -6 ~ 6
 - Bočný: -6 ~ 6
 - Zadné: -6 ~ 6
 - Zadný horný: -6 ~ 6
 - Zadný bočný: -6 ~ 6
 - Výšky: -6 ~ 6
 - Stred: -6 ~ 6
 - Basy: -6 ~ 6
- Nastavenie úrovne subwoofera a zadných reproduktorov sa použije len v prípade, ak sú subwoofer a zadné reproduktory pripojené.

6 Stlmenie

Vypína zvuk produktu.

7 Funkcia

Opakovaným stláčaním tlačidla vyberte požadovaný režim vstupu alebo funkciu.

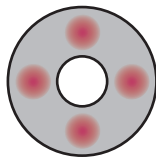
8 Informácie

Zariadenie hlasom oznámi informácie o pripojenom vstupnom zdroji, sieti Wi-Fi alebo rozhraní **Bluetooth**.

- Optický kábel/ARC/HDMI kábel: Aktuálny zdroj zvuku
 - **Bluetooth**: Ak je **Bluetooth** zariadenie pripojené, budete počuť správu „Paired“ (spárované).
 - Wi-Fi: Stav pripojenia Wi-Fi siete alebo názov pripojenej služby.
 - USB: Ak nie je pripojený žiadny USB kábel, budete počuť správu „No USB“ (žiadne USB).
 - Ak chcete zapnúť alebo vypnúť hlasovú odozvu, tlačidlo stlačte dlhšie ako 5 sekúnd. (Iba po anglicky) (→ Pozrite si „Funkcia hlasovej odozvy“ na strane 33.)
-

9 Nahor/Nadol/Vľavo/Vpravo

Tieto tlačidlá sa používajú pri úprave nastavení komfortných funkcií.



Nahor/Nadol: Vykonáva posun medzi priečkami na úložnom zariadení USB. Stlačím tlačidla vyberiete požadovaný priečink.

Vľavo/Vpravo: Ak chcete prehrať predchádzajúcu skladbu, stlačte tlačidlo Doľava. Ak chcete prehrať nasledujúcu skladbu, stlačte tlačidlo Doprava.

10 Prehrávanie/Pauza

Ak chcete prehrať skladbu alebo pozastaviť prehrávanie skladby, stlačte toto tlačidlo.

11 Nastavenia

Umožňuje vám upraviť nastavenia tohto produktu: AUTO POWER, SURROUND, NIGHT TIME, DISPLAY. Stlačte tlačidlo **Nastavenia** a pomocou tlačidiel **Vľavo/Vpravo** vyberte nastavenie. Následne pomocou tlačidiel **Nahor/Nadol** zapnite alebo vypnite nastavenie.

- **AUTO POWER** (automatické zapnutie/vypnutie): Keď sa zapne alebo vypne TV prijímač alebo externé zariadenie, produkt sa tiež automaticky zapne alebo vypne. Táto funkcia je dostupná iba vtedy, keď je produkt pripojený k TV prijímaču pomocou optického kábla. (→ Pozrite si „Automatické zapnutie/vypnutie“ na strane 30.)
 - **SURROUND** (priestorový zvuk): Funkcia priestorového zvuku vám umožňuje z reproduktorov počúvať pohlcujúci 3D zvuk vytváraný viacerými zvukovými kanálmi bez ohľadu na kanály v pôvodne nahranom obsahu. (→ Pozrite si „Zapnutie/vypnutie priestorového zvuku“ na strane 11.)
 - **NIGHT TIME** (nočný režim): Táto funkcia znižuje celkovú hlasitosť zvuku, ale zvyšuje hlasitosť tichých a jemných zvukov. Je to užitočné pri počúvaní hudby alebo filmu neskoro v noci. (→ Pozrite si „Nočný režim“ na strane 30.)
 - **DISPLAY** (zobrazenie): Stavovú LED kontrolku je možné ovládať v režime auto, vypnuté a zapnuté. (→ Pozrite si „Zobrazenie“ na strane 30.)
-

Rôzne praktické nastavenia

| Praktické funkcie

Automatické zapnutie/vypnutie

Táto funkcia automaticky zapína a vypína produkt pri zapnutí alebo vypnutí TV prijímača alebo externého zariadenia.

Keď sa zapne pripojené zariadenie, produkt sa automaticky zapne a vyberie funkciu podľa vstupného signálu.

Nočný režim


Táto funkcia znižuje celkovú hlasitosť zvuku, ale zvyšuje hlasitosť tichých a jemných zvukov. Je to užitočné pri počúvaní hudby alebo filmu neskoro v noci.

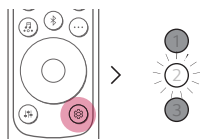
Zobrazenie

Stavovú LED kontrolku je možné ovládať v režime auto, vypnuté a zapnuté.

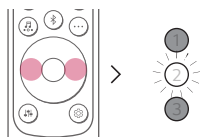
Možnosť	Stav LED kontrolky
Automaticky	Stlmí sa po 20 sekundách po stlačení tlačidla.
Nesvieti	Vypne sa po 20 sekundách po stlačení tlačidla.
Svieti	Vždy zapnutá.

Spôsob zmeny nastavení

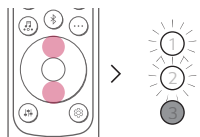
- 1** Stlačte tlačidlo **Nastavenia** . Produkt prejde do režimu nastavenia a kontrolka LED2 bude blikať nabíelo.



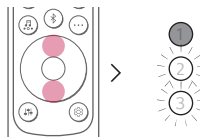
- 2** Kým bliká kontrolka LED2, stlačte tlačidlo **Doľava/Doprava** a zvolíte požadované nastavenie.



- 3** Kým bliká kontrolka LED2, stlačte tlačidlo **Nahor/Nadol**. Ak je nastavenie zapnuté alebo v automatickom režime, kontrolka LED1 bude blikať nabíelo. Ak je nastavenie vypnuté, kontrolka LED3 bude blikať nabíelo.




(Zapnuté/automaticky)



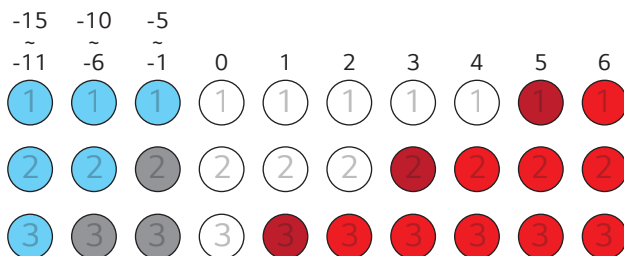
(Vypnuté)

Ladenie zvuku

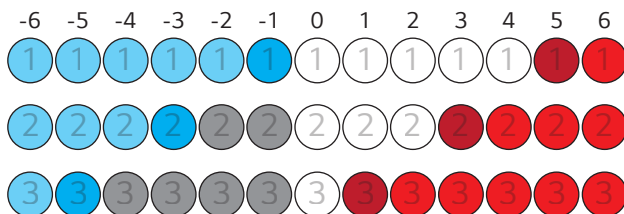
Môžete nastaviť úroveň zvuku každého reproduktora a tón zvuku.

- 1 Stlačte tlačidlo **Ladenie zvuku** . Produkt prejde do režimu nastavenia a zobrazí aktuálnu úroveň nastavenia funkcie.
- 2 Stlačte tlačidlo **Doľava/Doprava** a zvolte reproduktor, ktorý chcete upraviť.
- 3 Stlačte tlačidlo **Nahor/Nadol** a upravte úroveň zvuku.

Subwoofer (-15 ~ 6)



Stredový reproduktor, Horný reproduktor, Bočný, Zadný reproduktor, Zadné horné, Zadný priestorový, Výšky, Stred, Basy (-6 ~ 6)



✓ Poznámka

- Ak stlačíte tlačidlo **Nahor/Nadol** a úroveň dosiahla maximálnu, resp. minimálnu úroveň, LED kontrolka aktuálnej funkcie 3-krát zabliká.

Funkcia hlasovej odozvy

Keď vyberiete funkciu alebo zvuk, aktuálny stav produktu sa oznámi hlasom. (Iba po anglicky)

Túto funkciu môžete zapnúť alebo vypnúť stlačením tlačidla **Informácie**  na diaľkovom ovládači dlhšie ako 5 sekúnd.

✔ Poznámka

- Hlasová odozva a úroveň hlasitosti soundbaru sú prepojené až do úrovne 13. Nad úrovňou 13 sa už však hlasnosť hlasovej odozvy nezvyšuje.
 - Počas spätnej väzby hlasu budú všetky zvuky okrem spätnej väzby hlasu dočasne znížené.
 - Bez ohľadu na nastavenie tejto funkcie môžete počuť spätnú väzbu hlasu pre nastavenia, ladenie zvuku a informácie.
-

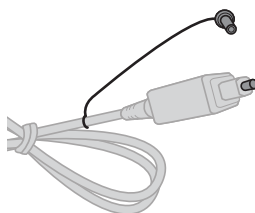
Pripojenie k TV prijímaču

Pripojenie pomocou optického kábla

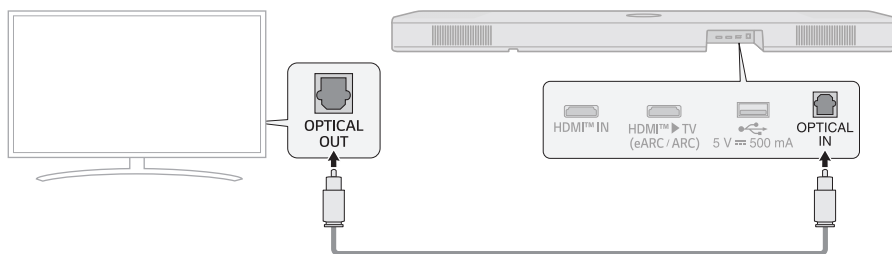
Keď TV prijímač pripojíte k produktu pomocou optického kábla, zvuk TV prijímača môžete vysielat' do produktu. K originálnemu zvuku môžete pridať rôzne 3D efekty a zaplniť miestnosť hlbokým a bohatým zvukom.

Sledovanie TV prijímača po pripojení optickým káblom

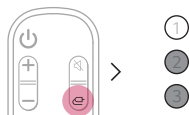
- 1 Ak koncovky digitálneho kábla obsahujú kryt, najskôr odstráňte kryty z oboch koncov.



- 2 Pomocou optického kábla prepojte konektor **OPTICAL IN** na zadnej strane produktu s konektorom **Optical Digital Output (OPTICAL OUT)** na TV prijímači podľa obrázka.



- 3 Opakovane stláčajte tlačidlo **Funkcia** , kým sa kontrolka LED1 nerozsvieti bielo.



- 4 Stlačením tlačidla **Nastavenia** na diaľkovom ovládači TV prijímača prejdite do ponuky [Reproduktor] a výstupný reproduktor nastavte na možnosť [Optický] alebo [Externý reproduktor]. Nastavenia a polohy ponuky sa môžu líšiť v závislosti od výrobcu TV prijímača.

✓ **Poznámka**

- Ak sa súčasne pripojí optický vstupný signál a signál ARC, signál ARC bude prioritný.

Keď používate TV prijímač LG

Ak je TV prijímač pripojený k produktu pomocou optického kábla, hlasitosť môžete nastaviť pomocou diaľkového ovládača TV prijímača LG. Táto funkcia pracuje iba na TV prijímači s podporou funkcie LG TV Sound Sync. Informácie o podpore vášho TV prijímača nájdete v návode na obsluhu TV prijímača.

Funkcie, ktoré možno ovládať pomocou diaľkového ovládača TV prijímača LG

Hlasitosť, stlmenie zvuku

✓ **Poznámka**

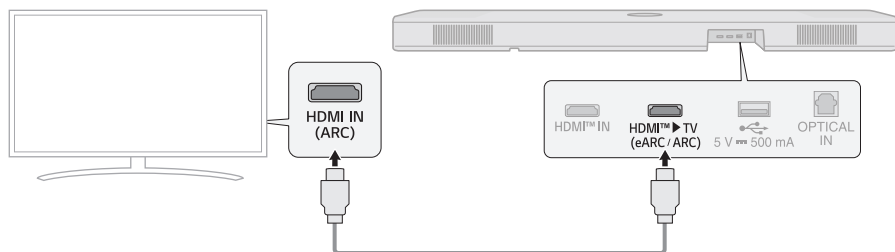
- Keď používate produkt pomocou diaľkového ovládača TV prijímača LG, na produkte sa automaticky nastaví úroveň hlasitosti a stlmenie nastavené na TV prijímači.
- Aj po pripojení k TV prijímaču LG môžete naďalej používať diaľkový ovládač produktu.
- Ak chcete použiť funkciu LG Sound Sync, možno budete musieť zmeniť nastavenie zvuku na TV prijímači. Môže sa líšiť v závislosti od TV prijímača.

Pripojenie pomocou kábla HDMI

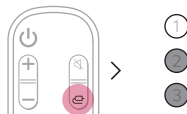
Keď TV prijímač pripojíte k produktu pomocou HDMI kábla, zvuk TV prijímača môžete vysielat' do produktu. Pridajte rôzne 3D efekty k originálnemu zvuku a zaplňte miestnosť hlbokým a bohatým zvukom.

Sledovanie TV prijímača po pripojení kábla HDMI

- 1 Pomocou kábla HDMI prepojte konektor **HDMI™ ► TV (eARC / ARC)** na zadnej strane produktu s konektorom **HDMI IN (ARC)** na TV prijímači podľa obrázka.



- 2 Opakovane stláčajte tlačidlo **Funkcia** (☰), kým sa kontrolka LED1 nerozsvieti bielo.



- 3 Stlačením tlačidla **Nastavenia** na diaľkovom ovládači TV prijímača prejdite do ponuky [Reproduktor] a výstupný reproduktor nastavte na možnosť [HDMI ARC]. Nastavenia a položky ponuky sa môžu líšiť v závislosti od výrobcu TV prijímača.

✓ Poznámka

- Funkcia E-ARC podporuje vysokokvalitný zvuk, ako sú formáty DTS-HD Master Audio™, DTS:X®, Dolby TrueHD a Dolby Atmos®.
- Ak chcete použiť funkciu Dolby Atmos® alebo DTS:X®, pripojené zariadenie a jeho obsah musia podporovať formát Dolby Atmos® alebo DTS:X®.
- Pred zapnutím funkcie eARC v ponuke **Nastavenia** skontrolujte, či váš TV prijímač podporuje funkciu eARC. Ďalšie informácie o používaní tejto funkcie nájdete v používateľskej príručke k TV prijímaču. Nastavenia sa môžu líšiť v závislosti od TV prijímača.
- Použite certifikovaný kábel s logom HDMI.

SIMPLINK

- SIMPLINK označuje funkciu HDMI-CEC, ktorá vám umožňuje používať jediný diaľkový ovládač TV prijímača na jednoduché ovládanie zvukového zariadenia alebo prehrávača pripojené k TV prijímaču LG prostredníctvom kábla HDMI.
 - Pomocou diaľkového ovládača TV prijímača LG kompatibilného s funkciou SIMPLINK môžete ovládať nasledujúce funkcie: Zapnutie/vypnutie, ovládanie hlasitosti, stlmenie zvuku a pod.
- Ďalšie informácie o nastavení funkcie SIMPLINK nájdete v používateľskej príručke k TV prijímaču LG.



✓ Poznámka

- V závislosti od stavu produktu a ďalších pripojených zariadení nemusí funkcia SIMPLINK pracovať správne.
 - Funkcie HDMI-CEC jednotlivých výrobcov TV prijímačov: LG SIMPLINK, Sony BRAVIA Sync/Link, Philips EasyLink, Samsung Anynet+ a pod.

Používanie WOW Orchestra s LG TV

Kombinácia soundbaru LG a televízora LG vám poskytne najlepší zážitok z počúvania zvuku vychádzajúceho z oboch zariadení súčasne.

Táto funkcia sa automaticky aktivuje po pripojení soundbaru k televízoru a môžete ju vybrať v ponuke zvukového výstupu na televízore.

✓ Poznámka

- Dostupné na niektorých modeloch LG TV a soundbarov
- Funguje na základe zvukového kodeku, ktorý televízor podporuje.
- Táto funkcia môže fungovať len cez pripojenie káblom HDMI a cez pripojenie LG WOWCAST.
- Uistite sa, či je v televízore zapnutá funkcia e-ARC.
- Správy zobrazené na televízore sa môžu líšiť v závislosti od modelu.
- Viac informácií o nastaveniach nájdete v návode na používanie televízora.

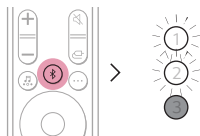
Pripojenie cez Bluetooth

Bluetooth je technológia, ktorá bezdrôtovo prepája elektronické produkty vo vašom okolí.

Produkt pripojte k TV prijímaču pomocou rozhrania **Bluetooth** a užite si zvuk vášho TV prijímača vo vysokej kvalite.

Sledovanie TV prijímača po bezdrôtovom pripojení

- 1 Stlačte tlačidlo **Párovať Bluetooth** . Po chvíli kontrolky LED1 a LED2 zablikajú bielo.



- 2 Stlačením tlačidla **Nastavenia** na diaľkovom ovládači TV prijímača prejdite do ponuky [Reproduktor] a výstupný reproduktor nastavte na možnosť [Bluetooth].
- 3 Vyhľadajte a vyberte "LG_Speaker_S95TR_XXXX".
- 4 Keď je výrobok pripojený k televízoru cez **Bluetooth**, kontrolky LED1 a LED2 sa rozsvietia bielo.

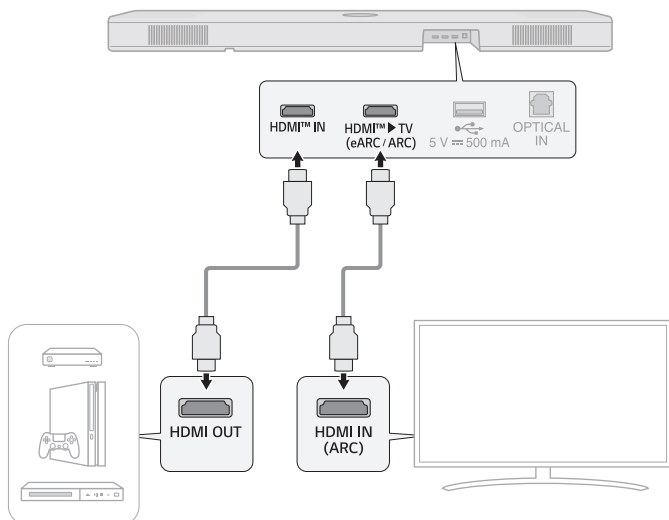
Pripojenie k externému zariadeniu

I Pripojenie pomocou kábla HDMI

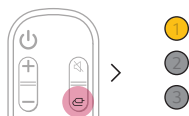
Televízor a externé zariadenie (herná konzola, DVD prehrávač atď.) pripojte pomocou kábla HDMI a vychutnajte si hlboký a bohatý zvuk.

Pripojenie externého zariadenia pomocou kábla HDMI A

- 1** Pripojte externé zariadenie, napríklad set-top box, prehrávač diskov DVD alebo Blu-ray. Podľa nasledujúceho obrázka pripojte konektor **HDMI OUT** na zariadení s konektorom **HDMI™ IN** na zadnej strane produktu.
- 2** Pomocou kábla HDMI prepojte konektor **HDMI™ ► TV (eARC / ARC)** na zadnej strane produktu s konektorom **HDMI IN (ARC)** na TV prijímači.



- 3 Opakovane stláčajte tlačidlo **Funkcia** , kým sa kontrolka LED1 nerozsvieti žltou farbou." data-bbox="77 36 786 56"/>



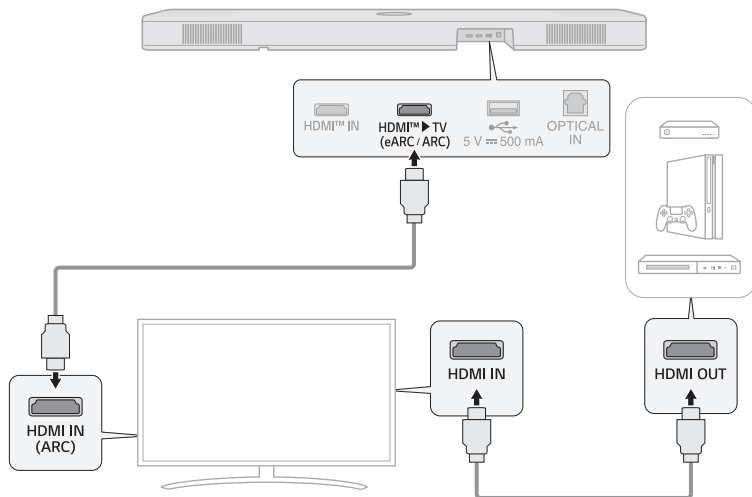
- 4 Keď je k produktu správne pripojené externé zariadenie, môžete počúvať zvuk zariadenia.

✓ **Poznámka**

- Zvuk vo formáte Dolby Atmos® alebo DTS:X® podporuje kanály 5.1.3. Keď sú pripojené zadné reproduktory, sú podporované kanály 9.1.5.
- Skontrolujte nastavenia zvukového výstupu v ponuke nastavení na vašom externom zariadení (napr. prehrávač Blu-ray alebo TV prijímač). Výstup zvuku by mal byť nastavený na možnosť [Bez kódovania], [Bitstream], [Auto] alebo [Pass through]. Ďalšie informácie o nastavení výstupu nájdete v návode na obsluhu vášho externého zariadenia.
- Použite certifikovaný kábel s logom HDMI.

Pripojenie externého zariadenia pomocou kábla HDMI (B)

- 1 Pripojte externé zariadenie, napríklad set-top box, prehrávač diskov DVD alebo Blu-ray. Podľa nasledujúceho obrázka prepojte konektor **HDMI OUT** na zariadení s konektorom **HDMI IN** na televízore.
- 2 Pomocou kábla HDMI prepojte konektor **HDMI™ ► TV (eARC / ARC)** na zadnej strane produktu s konektorom **HDMI IN (ARC)** na televízore.



- 3 Opakovane stláčajte tlačidlo **Funkcia** (e), kým sa kontrolka LED1 nerozsvieti bielo.



- 4 Keď je k produktu správne pripojené externé zariadenie, môžete počúvať zvuk zariadenia.

✓ Poznámka

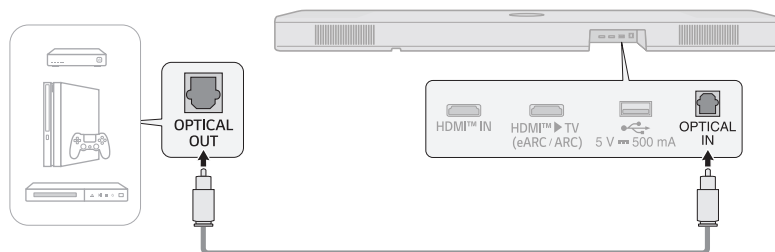
- V závislosti od technických špecifikácií pripojeného televízora sa nemusí prehrávať žiadny zvuk. Odporúča sa pripojiť externé zariadenie priamo k produktu. (→ Pozrite si „Pripojenie externého zariadenia pomocou kábla HDMI A“ na strane 39.)

Pripojenie pomocou optického kábla

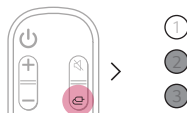
Televízor a externé zariadenie (herná konzola, DVD prehrávač atď.) pripojte pomocou optického kábla a vychutnajte si hlboký a bohatý zvuk.

Pripojenie externého zariadenia pomocou optického kábla

- 1 Pomocou optického kábla pripojte konektor **OPTICAL IN** na zadnej strane produktu s konektorom **OPTICAL OUT** na vašom externom zariadení (napr. TV prijímač, prehrávač Blu-ray) podľa obrázka.



- 2 Opakovane stláčajte tlačidlo **Funkcia** (🔊), kým sa kontrolka LED1 nerozsvieti bielo.



Používanie produktu ako audio systém

Pripojenie cez Bluetooth

Môžete prehrávať hudobné súbory uložené na zariadení **Bluetooth** alebo spúšťať hudobné aplikácie a počúvať hudbu pomocou tohto produktu.

Najskôr si prečítajte nasledujúce informácie.

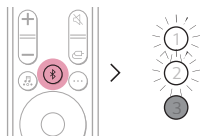
- Zariadenia **Bluetooth** pripájané k produktu by mali spĺňať nasledujúce špecifikácie.
 - Technológia **Bluetooth** 5.1
 - Kodek: SBC, AAC
- Postup pripojenia zariadenia k produktu sa môže líšiť v závislosti od typu a modelu zariadenia **Bluetooth**. Ďalšie informácie o pripojení zariadenia nájdete v návode na obsluhu vášho externého zariadenia.

V ponuke **Nastavenia** na vašom smartfóne vyberte možnosť [**Bluetooth**].

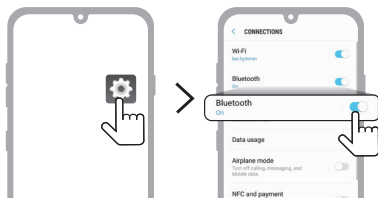
Položky ponuky nastavení sa môžu líšiť v závislosti od výrobcu a modelu vášho smartfónu.

1 Zapnite produkt.

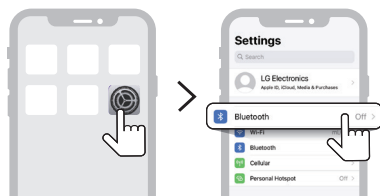
2 Stlačte tlačidlo **Párovať Bluetooth** . Po chvíli kontrolky LED1 a LED2 zablikajú bielo.



3 V smartfóne ťuknite na tlačidlo **Nastavenia**  /  a vyberte možnosť **Bluetooth**.



(Android)

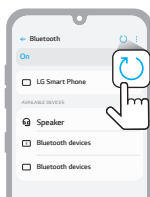


(iPhone)

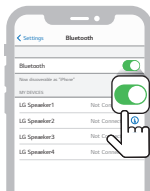
- 4 Zapnite funkciu **Bluetooth**. (Vyp. > Zap.)
- 5 Uvidíte zoznam zariadení, ktoré je možno pripojiť k vášmu smartfónu. Vyhľadajte a vyberte „LG_Speaker_S95TR_XXXX“.



- 6 Keď je výrobok pripojený k smartfónu cez **Bluetooth**, kontrolky LED1 a LED2 sa rozsvietia bielo.
- 7 Ak nemôžete nájsť produkt „LG_Speaker_S95TR_XXXX“, na smartfóne Android ťuknite na tlačidlo **Obnoviť** (↺) v pravej hornej časti obrazovky alebo na zariadení iPhone vypnite a znova zapnite funkciu **Bluetooth**.



(Android)



(iPhone)

- 8 Spustíte aplikáciu Hudba a počúvajte hudbu na smartfóne.



✓ Poznámka

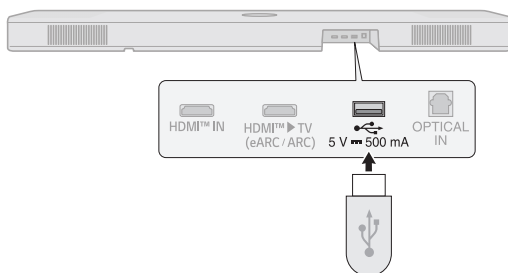
- Čím je zariadenie **Bluetooth** bližšie k produktu, tým lepšie bude pripojenie.
 - Ak ste stlačili tlačidlo **Párovať Bluetooth**  na produkte a vybrali možnosť „**Bluetooth**“, ale nepodarilo sa vám pripojiť k zariadeniu **Bluetooth**, kontrolky LED1 a LED2 budú blikať bielo počas 3 minút. Skontrolujte stav zariadenia **Bluetooth**.
 - Keď používate funkciu **Bluetooth**, nastavte hlasitosť na primeranú úroveň.
 - **Bluetooth** názov tohto produktu „LG_Speaker_S95TR_XXXX“ obsahuje v časti „XXXX“ náhodné vygenerovaný štvormiestny kód obsahujúci číslice a písmená.
-

Pripojenie k úložnému zariadeniu USB

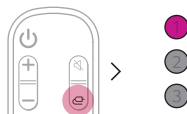
Vychutnajte si vysokokvalitný zvuk po pripojení úložného zariadenia USB obsahujúceho hudobné súbory k produktu.

Pripojenie produktu k úložnému zariadeniu USB

- 1 Pripojte úložné zariadenie USB ku konektoru **USB** na zadnej strane produktu.
 - Tento produkt nedokáže prehrávať zariadenia pripojené prostredníctvom rozbočovača úložného zariadenia USB alebo kábla úložného zariadenia USB.
 - Tento produkt nemožno pripojiť k takým úložným zariadeniam USB, MP3 prehrávačom USB alebo čítačkám kariet, ktoré si vyžadujú inštaláciu samostatného ovládača zariadenia.



- 2 Opakovane stláčajte tlačidlo **Funkcia** (☰), kým sa kontrolka LED1 nerozsvieti nafialovo.



- 3 Stlačte tlačidlo **Prehrávanie/Pauza** (⏮) na diaľkovom ovládači a počúvajte hudbu.



(Pozastavenie prehrávania)



(Prehrávanie)

✓ Poznámka

- Odporúčame vám zakúpiť si samostatný adaptér USB, aby ste mohli jednoduchšie pripájať a odpájať úložné zariadenia USB.
- Zakúpte si USB adaptér s predlžovacím káblom USB 2.0.
- Na zariadeniach USB s veľkým úložným priestorom môže prehľadávanie súborov trvať niekoľko minút.
- Spoločnosť LG Electronics nezodpovedá za akúkoľvek stratu údajov. Vždy si zálohujte údaje na vašom úložnom zariadení USB, aby ste minimalizovali škody spôsobené stratou údajov.
- Podporované sú iba formáty FAT16/FAT32/NTFS. Formát exFAT nie je podporovaný.
- Port USB tohto zariadenia používajte len na prehrávanie multimediálneho súboru. Externé zariadenia nie je možné nabíjať pomocou portu USB.

Podporované úložné zariadenia USB

- MP3 prehrávač
- MP3 prehrávač typu flash
- Zariadenie USB typu flash
- USB 2.0

Tento produkt nemusí rozpoznať niektoré úložné zariadenia USB.

Špecifikácie prehrávaných súborov

Prípoma súboru	Vzorkovacia frekvencia / Prenosová rýchlosť
MP3	32 kHz – 48 kHz / 8 kb/s – 320 kb/s
AAC	32 kHz – 48 kHz / 8 kb/s – 320 kb/s
OGG	32 kHz – 48 kHz / 64 kb/s – 320 kb/s

Prípoma súboru	Vzorkovacia frekvencia
FLAC (16 bit/24 bit)	32 kHz, 44,1 kHz, 48 kHz, 88,2 kHz, 96 kHz, 176,4 kHz, 192 kHz
WAV (16 bit/24 bit)	32 kHz, 44,1 kHz, 48 kHz, 88,2 kHz, 96 kHz, 176,4 kHz, 192 kHz

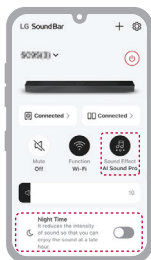
- Počet súborov, ktoré je možno prehrať: Až 2 000
- Maximálny počet adresárov Až 200
- Tento produkt neumožňuje prehrávanie súborov chránených technológiou DRM (Digital Rights Management – digitálna správa práv).
- Tento produkt neumožňuje prehrávanie videosúborov z úložného zariadenia USB.

Používanie aplikácie LG Soundbar

Ovládanie funkcií zariadenia

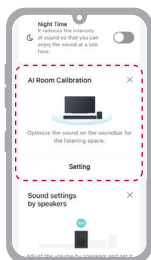
Spustíte **aplikáciu LG Soundbar**. Nastavenia [Sound Effect] a [Night Time] môžete jednoducho upraviť a hlasnosť každého reproduktora nastaviť bez diaľkového ovládača.

Klepnite na tlačidlo **Nastavenia**  na prvej obrazovke a zmeňte nastavenia soundbaru.



Používanie funkcie AI Room Calibration (kalibrácia miestnosti)

Táto technológia umožňuje analyzovať zvuk vychádzajúci z produktu a naladiť nastavenia zvuku. Upozorňujeme, že pri spustení funkcie AI Room Calibration, produkt môže vydávať hlasný zvuk.



✓ Poznámka

- Niektoré menu je možné pridať na hlavnú kartu, aby bolo dostupnejšie.

Najskôr si prečítajte nasledujúce informácie.

- Upozorňujeme, že niektoré funkcie, špecifikácie, aplikácie, služby a/alebo obsah (ďalej len "funkcie") nemusia byť v niektorých krajinách dostupné. Funkcie sa môžu v jednotlivých krajinách líšiť a môžu sa zmeniť bez predchádzajúceho upozornenia. Funkcie nemusia byť dostupné v niektorých jazykoch. Stav služieb podľa krajiny nájdete na stránke lg.com.

| Kompatibilné s Asistentom Google

Ovládajte svoje zariadenie len prostredníctvom hlasu s pomocou spoločnosti Google.

Ak máte kompatibilné zariadenie so zapnutou funkciou Google Assistant so zabudovanou technológiou Chromecast, môžete toto zariadenie pridať do aplikácie Google Home. Budete môcť spustiť a zastaviť prehrávanie, preskakovať skladby a meniť hlasitosť – proste oslovte asistenta Google.

Požiadavky

- Zariadenie s povoleným Asistentom Google (predávané samostatne)
- Tento produkt musí byť pripojený k internetu.
- Tento produkt musí byť zaregistrovaný v aplikácii **Google Home**.



Používanie funkcie Chromecast built-in™

Pomocou tohto produktu môžete počúvať vašu obľúbenú hudbu vďaka stovkám aplikácií podporujúcich funkciu Chromecast na vašom telefóne, tablete alebo počítači.



Jednoducho ťuknite na tlačidlo **vysielania** v aplikáciách, ktoré poznáte a používate. Nie je potrebné žiadne ďalšie prihlasovanie alebo sťahovanie. Použite váš telefón na vyhľadávanie, spustenie a pozastavenie prehrávania a ovládanie hlasitosti z ktoréhokoľvek miesta vo vašej domácnosti.

Ďalšie informácie o funkcii Chromecast built-in vrátane zoznamu aplikácií podporujúcich vysielanie pomocou funkcie Chromecast nájdete na stránke g.co/cast/audio

Ak chcete nastaviť viaceré miestnosti s ďalšími reproduktormi podporujúcimi funkciu Chromecast, stiahnite si aplikáciu **Google Home**.


Funguje s Apple AirPlay

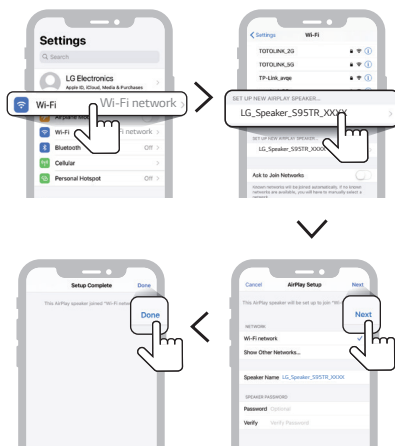
Tento produkt umožňujú počúvať hudbu zo zariadenia iOS prostredníctvom technológie AirPlay.

✓ Poznámka

- Uistite sa, že tento produkt a zariadenie iOS sú pripojené k rovnakej sieti Wi-Fi.
- Uistite sa, že vaše zariadenie iOS má verziu systému iOS 11.4 alebo novšiu.
- Na streamovanie do viacerých reproduktorov sú potrebné reproduktory podporujúce technológiu AirPlay 2.

Nastavenie siete Wi-Fi so zariadením iOS

- 1 Stlačením tlačidla **Napájanie**  zapnite produkt.
- 2 Na zariadení iOS vyberte možnosť **Nastavenia** a následne možnosť **Wi-Fi**.
- 3 V časti **SET UP NEW AIRPLAY SPEAKER** (nastavenie nového reproduktora AirPlay) vyberte možnosť „LG_Speaker_S95TR_XXXX“.
- 4 Skontrolujte, či je vybraný váš domáci smerovač. V tomto kroku môžete zmeniť názov produktu podľa vašej voľby a tiež nastaviť heslo. Po dokončení nastavení vyberte možnosť **Next** (ďalej).
- 5 Vyberte možnosť **Done** (hotovo).



Streamovanie hudby cez AirPlay

Z ovládacieho centra:

- 1 Na vašom iOS zariadení otvorte ovládacie centrum.
- 2 Ťuknite na možnosť AirPlay (📶).
- 3 Ak chcete počúvať hudbu, vyberte váš produkt. Môžete vybrať jeden alebo viacero reproduktorov podporujúcich technológiu AirPlay 2.

Z aplikácie prehrávača hudby:

- 1 Otvorte aplikáciu prehrávača hudby.
- 2 Ťuknite na možnosť AirPlay (📶).
- 3 Ak chcete počúvať hudbu, vyberte váš produkt. Môžete vybrať jeden alebo viacero reproduktorov podporujúcich technológiu AirPlay 2.



Apple®, AirPlay®, iPad®, iPad Pro® a iPhone® sú ochranné známky spoločnosti Apple Inc. registrované v USA a ďalších krajinách.

Použitie štítku Funguje s Apple znamená, že príslušenstvo bolo špeciálne navrhnuté tak, aby pracovalo s technológiou označenou štítkom a vývojár certifikoval, že spĺňa výkonové štandardy spoločnosti Apple.

Na ovládanie tohto reproduktora s podporou technológie AirPlay 2 je potrebný systém iOS 11.4 alebo novší.

| Spotify Connect

Použite váš telefón, tablet alebo počítač ako diaľkové ovládanie aplikácie Spotify. Postup nájdete na stránke [spotify.com/connect](https://www.spotify.com/connect).



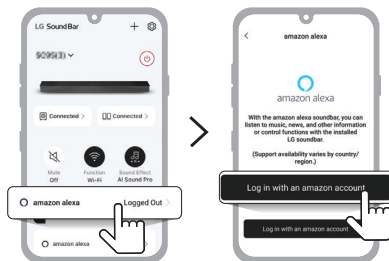
Softvér Spotify podlieha licenciám tretích strán, ktoré nájdete na tejto adrese: <https://www.spotify.com/connect/third-party-licenses>.

Funguje s funkciou Alexa

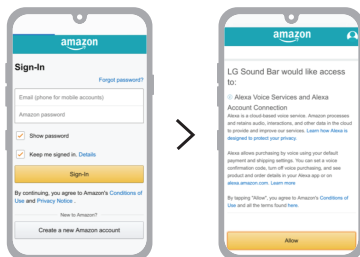
Alexa vám umožňuje použiť na ovládanie tohto produktu váš hlas a vyslovovať príkazy prostredníctvom zariadenia obsahujúceho funkciu Alexa. Zariadenie obsahujúce funkciu Alexa sa predáva samostatne.

Postup nastavenia funkcie Alexa

- 1 Spustíte aplikáciu **LG Soundbar**, na prvej obrazovke ťuknete na tlačidlo **amazon alexa** a postupujete podľa pokynov.



- 2 Prihláste sa do účtu Amazon.



Používanie funkcie Alexa

- **Zacielenie:** Prostredníctvom zariadení so zabudovanou funkciou Alexa (napr. Amazon Echo) môžete funkciu Alexa požiadať o prehrávanie hudby na vašom zariadení [S95TR]. Napríklad: „Alexa, play jazz on [LG S95TR Soundbar]“ (Alexa, spusti jazz na zariadení LG S95TR Soundbar).
- **Preferovaný reproduktor:** Jeden alebo viacero reproduktorov môžete nastaviť tak, aby určené zariadenia v skupine Smart Home prehrávali hudbu. Reproduktory môžete nastaviť pomocou aplikácie Alexa.
- **Vysielanie hudby z aplikácie Alexa:** Prehrávanie hudby na vašom zariadení [S95TR] môžete ovládať na diaľku z aplikácie Alexa.

Amazon, Alexa a všetky súvisiace logá sú ochranné známky spoločnosti Amazon.com, Inc. alebo jej pridružených spoločností.

✓ Poznámka

- Túto službu poskytuje spoločnosť Amazon a služba môže byť kedykoľvek ukončená. Spoločnosť LG nepreberá zodpovednosť za dostupnosť služby.
- Obrazovka aplikácie Amazon Alexa sa môže zmeniť bez predchádzajúceho upozornenia.
- Táto funkcia nemusí byť dostupná v niektorých krajinách.
- Ďalšie informácie nájdete na webovej lokalite.
 - <https://www.amazon.com/gp/help/customer/display.html?nodeId=202207000>

| Tidal Connect

Použite svoj mobilný telefón alebo tablet ako diaľkové ovládanie pre službu Tidal. Prejdite na stránku <https://tidal.com/connect> a dozviete sa, ako na to.



Montáž produktu na stenu

| Kontrola pred montážou na stenu

Tento produkt a bezdrôtové zadné reproduktory môžete upevniť na stenu.

Pri upevňovaní produktu a bezdrôtových zadných reproduktorov na stenu postupujte podľa pokynov nižšie.

Najskôr si prečítajte nasledujúce informácie.

- Po upevnení produktu na stenu môže byť pripájanie externých zariadení a káblov komplikované. Pred montážou produktu na stenu najskôr pripojte externé zariadenia pomocou správnych prepojujúcich káblov.
- Pri montáži produktu na stenu dbajte na nasledujúce informácie. Počas tohto procesu môže dôjsť k poškodeniu produktu alebo vzniku zranenia.
 - Na produkt pripevnený na stenu neumiestňujte žiadne predmety.
 - Produkt riadne upevnite k stene pomocou montážnych skrutiek tak, aby nemohol spadnúť.
 - Zaisťte, aby bol mimo dosahu detí. Ťahanie alebo trasanie upevneným produktom môže spôsobiť jeho pád.
- Reprodukory sa nachádzajú aj na hornej strane produktu. Keď produkt upevňujete pod TV prijímač, namontujte ho 10 cm od dolnej hrany televízora.
- Pri montáži skontrolujte, či sú pripevnené všetky dodané skrutky. Ak skrutky nie sú úplne utiahnuté, produkt sa môže nakloniť alebo prevrátiť a poškodiť sa. Po utiahnutí skrutiek nadmernou silou sa môžu uvoľniť v dôsledku strhnutia skrutkového spoja.

Súčasti na montáž produktu

Sound bar



Nástenný držiak



Skrutky zariadenia sound bar



Pomôcka na montáž nástenného držiaka

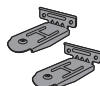


Komponenty na montáž bezdrôtových zadných reproduktorov

Bezdrôtové zadné reproduktory



Nástenný držiak



Skrutky bezdrôtových zadných reproduktorov

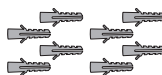


Predáva sa samostatne

Skrutky držiaka



Hmoždinky

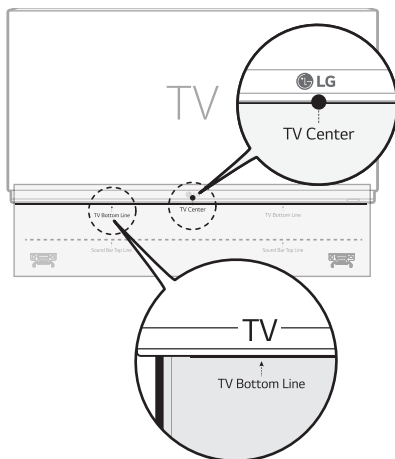


✓ Poznámka

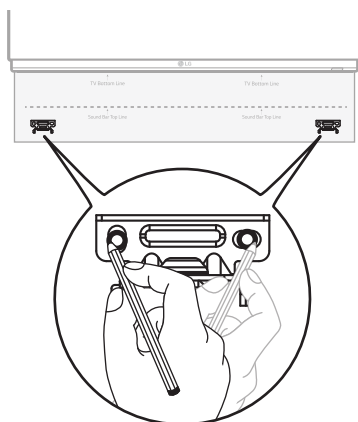
- Skrutky a hmoždinky na montáž produktu sa nedodávajú. Na montáž odporúčame typ Hilti (HUD-1 6 x 30).
-

Montáž produktu na stenu

- 1 V balení produktu vyhledejte pomůcku na montáž nástenného držáka.
- 2 Zarovnejte označenie „**TV Bottom Line**“ (dolná línia TV prijímača) na pomôčke s dolnou stranou TV prijímača a pomôcku upevnite na stenu. Zarovnejte stred TV prijímača namontovaného na stene s časťou označenou „**TV Center**“ (stred TV prijímača) na pomôčke.

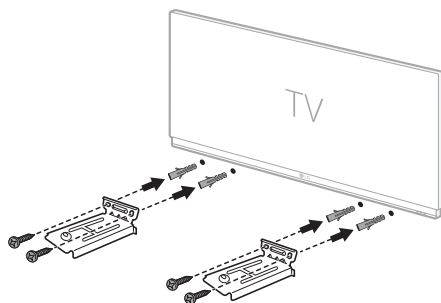


- 3 Perom označte otvory na skrutky na pomôčke, do ktorých namontujete konzoly držáka.

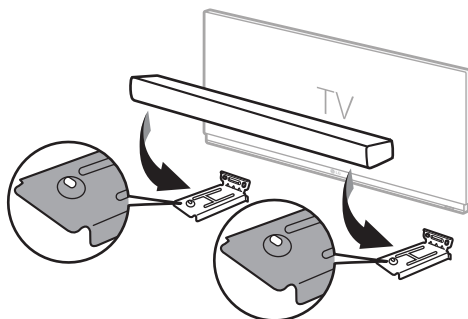


- 4 Vyvrtajte otvory na skrutky na miestach označených na pomôčke.
- 5 Pomôcku na montáž nástenného držáka odstráňte zo steny.

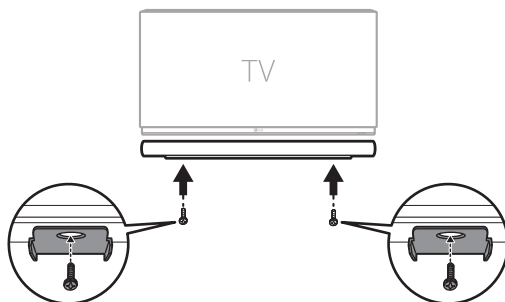
- 6** Konzoly riadne upevnite k stene pomocou hmoždiniek a skrutiek.



- 7** Produkt umiestnite na konzoly. Produkt umiestnite na konzolách tak, aby otvory na skrutky v dolnej časti produktu zodpovedali otvorom na skrutky v nástennom držiaku.

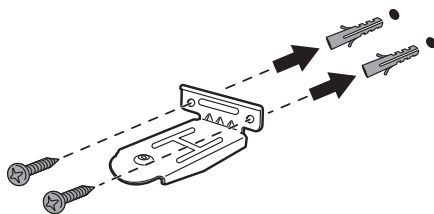


- 8** Produkt riadne pripevnite ku konzolám nástenného držiaka pomocou dodaných skrutiek.

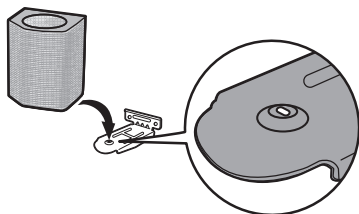


Montáž bezdrôtových zadných reproduktorov na stenu

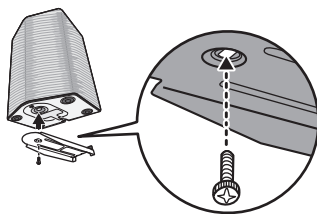
- 1 Skontrolujte miesta, na ktoré chcete upevniť bezdrôtové zadné reproduktory.
- 2 Konzoly riadne upevnite k stene pomocou hmoždiniek a skrutiek.



- 3 Umiestnite bezdrôtové zadné reproduktory na konzoly. Reproduktry umiestnite na konzoly tak, aby otvory na skrutky v dolnej časti reproduktorov zodpovedali otvorom na skrutky v nástennom držiaku.

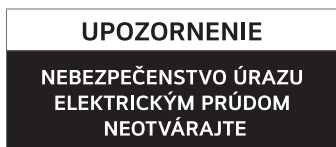


- 4 Bezdrôtové zadné reproduktory riadne upevnite k nástenným držiakom pomocou upevňovacích skrutiek.



Bezpečnostné opatrenia

| Bezpečnostné a regulačné informácie



UPOZORNENIE: Z DÔVODU RIZIKA ÚRAZU ELEKTRICKÝM PRÚDOM NEOTVÁRAJTE KRYT (ANI ZADNÚ ČASŤ). VNÚTRI NIE SÚ ŽIADNE POUŽÍVATEĽOM OPRAVITEĽNÉ SÚČIASTKY. OPRAVU ZARIADENIA PRENECHAJTE KVALIFIKOVANÉMU ODBORNÍKOVI.



Symbol blesku so šípku v rovnostrannom trojuholníku má upozorniť používateľa na prítomnosť neizolovaného nebezpečného napätia vnútri prístroja, ktoré môže byť dostatočnej veľkosti, aby predstavovalo nebezpečenstvo úrazu elektrickým prúdom.



Výkričník v rovnostrannom trojuholníku má upozorniť používateľa na prítomnosť dôležitých prevádzkových a údržbárskych (servisných) pokynov v dokumentácii priloženej k výrobku.

VÝSTRAHA:

- TENTO VÝROBOK NEVYSTAVUJTE ÚČINKOM DAŽĎA ANI VLHKOSTI, INAK HROZÍ NEBEZPEČENSTVO POŽIARU ALEBO ÚRAZU ELEKTRICKÝM PRÚDOM.
- Zariadenie neumiestňujte do obmedzeného priestoru, ako je napríklad polica na knihy a pod.

UPOZORNENIE:

- V okolí tohto produktu nepoužívajte vysokonapäťové zariadenia. (napr. elektrická mucholapka). Z dôvodu zásahu elektrickým prúdom nemusí tento produkt pracovať správne.
- Na prístroj nekladte žiadne zdroje otvoreného ohňa, napríklad zapálené sviečky.
- Neblokujte žiadne vetracie otvory. Zariadenie umiestnite v súlade s pokynmi výrobcu. Medzery a otvory v skrinke slúžia na vetranie a zaručenie spoľahlivej činnosti výrobku a chránia ho pred prehriatím. Tieto otvory sa nesmú nikdy zakryť umiestnením výrobku na posteľ, pohovku, koberec ani iný podobný povrch. Tento výrobok sa nesmie umiestňovať do uzatvoreného priestoru (napr. do knižnice alebo regálu), kde nie je zabezpečené dostatočné prúdenie vzduchu, alebo sa majú dodržať pokyny výrobcu.
- Zariadenie nesmie byť vystavené vode (kvapkajúcej alebo špliechajúcej) a nesmú sa naň klásať žiadne predmety naplnené tekutinou, ako sú napr. vázy.
- Bezpečnostné údaje, vrátane identifikačných údajov produktu a parametrov napájania, nájdete na hlavnom štítku výrobcu, ktorý sa nachádza na ploche v spodnej časti zariadenia, prípadne na inej ploche zariadenia.
- Zaisťte, aby deti nemohli dať ruky alebo iné predmety do *zvukovodu reproduktora.
 - * zvukovod reproduktora: Otvor pre sýty basový zvuk v skrinke reproduktora. (skrinka)

UPOZORNENIE týkajúce sa napájacieho kábla

Na odpojenie zariadenia slúži zástrčka. Pre prípad núdzovej situácie musí byť zástrčka ľahko dostupná.

Overte požiadavky na elektrický prúd na stránke s technickými parametrami v tejto príručke.

Nepreťažujte sieťové zásuvky. Preťažené, uvoľnené alebo poškodené sieťové zásuvky, predĺžovacie šnúry rozstrapkané napájacie šnúry alebo poškodená či popraskaná izolácia drôtov sú nebezpečné. Ktorýkoľvek z týchto stavov môže mať za následok zasiahnutie elektrickým prúdom alebo požiar. Kábel zariadenia pravidelne kontrolujte. Ak spozorujete známky poškodenia alebo opotrebovania, odpojte ho, zariadenie prestaňte používať a kábel vymeňte v autorizovanom servise za rovnaký náhradný diel.

Napájací kábel chráňte pred nesprávnym fyzickým alebo mechanickým zaobchádzaním, ako je skrútenie, zmotávanie, pricviknutie, privretie dverami alebo stúpanie. Venujte zvýšenú pozornosť zástrčkám, sieťovým zásuvkám a miestu, kde kábel vychádza zo zariadenia.

Pre modely využívajúce adaptér

Používajte len sieťový adaptér na striedavé napätie dodaný s týmto zariadením. Nepoužívajte napájací zdroj z iného zariadenia alebo od iného výrobcu. Použitie akéhokoľvek iného napájacieho kábla alebo napájacieho zdroja môže zariadenie poškodiť, čím prídete o záruku.

Modely využívajúce batériu

Toto zariadenie je vybavené prenosnou batériou alebo akumulátorom.

UPOZORNENIE: Ak batériu vymeníte za nesprávny typ, hrozí riziko požiaru alebo explózie batérie.

Modely so vstavanou batériou

Neskladujte a neprepravujte pri tlakoch nižších ako 11,6 kPa a v nadmorských výškach nad 15 000 m.

- Výmena batérie za nesprávny typ môže porušiť ochranu (napríklad v prípade niektorých typov lítiovo-iónových batérií);
- zneškodnenie batérie vhozením do ohňa, vloženie do horúcej rúry a drvenie či rezanie batérie môžu spôsobiť jej explóziu;
- ponechanie batérie v prostredí s veľmi vysokou teplotou môže spôsobiť jej explóziu alebo vytekanie horľavej kvapaliny alebo plynu; a
- vystavenie batérie extrémne nízkemu tlaku môže spôsobiť jej explóziu alebo vytekanie horľavej kvapaliny alebo plynu.

Symbody

~ : Striedavé napätie (AC).

— : Jednosmerné napätie (DC).

☐ : Toto je zariadenie triedy II.

⏻ : Pohotovostný stav.

| : Napájanie je zapnuté.

⚡ : Nebezpečné napätie.

| Predchádzanie nesprávnemu použitiu zariadenia

Na predchádzanie nesprávnemu použitiu zariadenia si pozrite obsah uvedený nižšie.

Bezpečnostné opatrenia pri inštalácii zariadenia

- Zariadenie neinštalujte na nestabilné alebo vibrujúce miesto, napríklad na chvejúcej sa polici alebo na naklonenom povrchu. Zariadenie inštalujte na pevný a rovný povrch.
 - V opačnom prípade môže zariadenie spadnúť alebo sa prevrátiť a spôsobiť zranenie.
 - Ak zariadenie inštalujete na nestabilný povrch, zariadenie nemusí fungovať správne.
- Ak zariadenie inštalujete na nábytok alebo policu, uistite sa, či spodná predná časť zariadenia nevyčnieva. Vždy používajte kus nábytku alebo policu, ktorá zodpovedá veľkosti výrobku.
 - V opačnom prípade môže zariadenie stratiť rovnováhu a spadnúť, a spôsobiť zranenie alebo poškodenie zariadenia.
- Zariadenie inštalujte na bezpečné miesto. V opačnom prípade môže dieťa naraziť do okraja zariadenia a môže sa zraniť.
- Zariadenie inštalujte na miesto bez elektromagnetického rušenia, aby sa dalo správne používať.
- Ak zariadenie nainštalujete na miesto, ktoré nespĺňa všeobecné podmienky používania, môže dôjsť k neočakávanému problému s kvalitou. Pred inštaláciou zariadenia na takéto miesto sa preto najskôr obráťte na servisné stredisko.
- Zariadenie nadržte na mieste, kde je teplota príliš vysoká (nad 40 °C) alebo príliš nízka (pod 5 °C), ani na mieste s príliš vysokou vlhkosťou.
- Vyhnite sa miestam vystaveným priamemu slnečnému žiareniu alebo teplu, napr. v blízkosti ohrievača. V blízkosti zariadenia nepoužívajte ani neuchovávajte horľavé spreje alebo látky.
 - V opačnom prípade hrozí nebezpečenstvo výbuchu alebo požiaru.
- Zariadenie neinštalujte na miesto s nadmernou vlhkosťou, prachom alebo sadzami.
 - V opačnom prípade to môže spôsobiť požiar alebo zásah elektrickým prúdom.
- Zariadenie neinštalujte do úzkeho priestoru, napríklad do police na knihy, v ktorej dobre necirkuluje vzduch. Zariadenie nezakrývajte obrusom ani záclonou.
 - V opačnom prípade môže dôjsť k zvýšeniu teploty zariadenia, čo môže spôsobiť poruchu alebo požiar.
- Pripojte zástrčku výrobku do ľahko prístupnej elektrickej zásuvky.
 - V prípade, že v zariadení nastane požiar alebo iný problém, musíte byť schopný rýchlo odpojiť sieťovú zástrčku.
- K jednej elektrickej zásuvke nepripájajte súčasne viacero výrobkov.
 - V opačnom prípade môže dôjsť k prehriatiu, čo môže mať za následok požiar.

Bezpečnostné opatrenia pri používaní zariadenia

- Počas prevádzky zariadenie nezdvíhajte ani ho nepresúvajte.
 - V opačnom prípade môže dôjsť k poruche.
- Pri presúvaní zariadenia vytiahnite napájací kábel a všetky káble pripojené k zariadeniu.
 - V opačnom prípade to môže spôsobiť požiar alebo zásah elektrickým prúdom.
- Ak spozorujete dym alebo nepríjemný zápach, zariadenie okamžite prestaňte používať. V takom prípade okamžite vypnite napájanie, odpojte sieťovú zástrčku a obráťte sa na servisné stredisko.
 - Používanie výrobku v takomto stave môže mať za následok požiar alebo úraz elektrickým prúdom.
- Do zariadenia nekladajte kovové predmety, ako sú mince a sponky do vlasov, ani horľavé predmety, ako napríklad papier a zápalky. Dbajte na to, aby ste na to upozornili deti.
 - V opačnom prípade môže dôjsť k poruche.
- Ak do zariadenia vložíte cudzorodú látku, odpojte sieťovú zástrčku a obráťte sa na servisné stredisko.
- Na zariadenie nekladte ťažké predmety.
 - V opačnom prípade sa môže prevrhnúť alebo spadnúť a spôsobiť zranenie.
- Dbajte na to, aby sa na zariadenie nevešali deti ani naň neliezli.
 - V opačnom prípade sa výrobok môže prevrhnúť alebo spadnúť a spôsobiť zranenie. Dbajte na to, aby ste na to upozornili deti.
- Počas búrky odpojte sieťovú zástrčku.
 - V opačnom prípade môže dôjsť k požiaru.
- Na zariadenie neumiestňujte nádoby s tekutinou, ako je váza, hrniec, kozmetika či liečivá.
 - V opačnom prípade môže dôjsť k požiaru, úrazu elektrickým prúdom alebo zraneniu spôsobenému pádom atď.
- Uistite sa, či ste zástrčku pevne pripojili. Nepoužívajte iné napätie ako menovité napätie uvedené na zariadení.
 - Nespolahlivé spojenie môže spôsobiť požiar.
- Ak je sieťová zástrčka pripojená do zásuvky, do drážky na druhej strane zariadenia nekladajte vodič, ako sú paličky. Nedotýkajte sa sieťovej zástrčky hneď po odpojení z elektrickej zásuvky.
 - V opačnom prípade to môže spôsobiť zásah elektrickým prúdom.
- Sieťovú zástrčku držte suchými rukami.
 - V opačnom prípade to môže spôsobiť zásah elektrickým prúdom.
- Počas držania kábla zariadenia, ako je napájací kábel, zariadenie nepresúvajte ani netlačte.
 - Kábel sa môže poškodiť a spôsobiť poruchu alebo viesť k požiaru alebo zásahu elektrickým prúdom.
- Pri odpájaní kábla pripojeného k zariadeniu sa uistite, či konektor držíte na konci kábla. Kábel nedržte za káblový zväzok.
 - V opačnom prípade môže dôjsť k zraneniu alebo zariadenie môže spadnúť a spôsobiť poruchu.
- Zariadenie nedržte na mieste vystavenom teplu, napr. v blízkosti ohrievača.
 - V opačnom prípade môže dôjsť k požiaru alebo poruche.
- Zariadenie nerozoberajte, neopravujte ani nepravujte.
 - V opačnom prípade môže dôjsť k poruche, ktorá môže viesť k požiaru, zásahu elektrickým prúdom alebo zraneniu.
- Plastové obaly uchovávajte mimo dosahu batoliat.
 - V opačnom prípade sa batolaťatá môžu plastovými obalmi zadusiť.
- Zabráňte pádu predmetu na zariadenie alebo narazeniu do neho. Výrobok uchovávajte mimo miest so silnými vibráciami alebo magnetmi.

- Napájací kábel nepoškodzujte, neupravujte, neohýbajte, nekrúťte ani nezahrievajte.
 - V opačnom prípade môže dôjsť k poškodeniu napájacieho kábla, čo môže viesť k požiaru alebo zásahu elektrickým prúdom.
- Ak zariadenie dlhšiu dobu nepoužívate, napríklad keď nie ste doma, odpojte napájací kábel z elektrickej zásuvky.
 - Nahromadený prach môže spôsobiť prehriatie, čo môže viesť k zásahu elektrickým prúdom alebo požiaru v dôsledku skratu.
- Nefunkčné batérie nelikvidujte spolu s bežným odpadom. Zlikvidujte ich oddelene.
 - V opačnom prípade hrozí nebezpečenstvo výbuchu alebo požiaru.
- V okolí tohto zariadenia nepoužívajte vysokonapäťové produkty. (napr. elektrickú tlačku)
 - Toto zariadenie sa môže v dôsledku zásahu elektrickým prúdom pokaziť.
- Nedotýkajte sa sieťovej zástrčky hneď po odpojení z elektrickej zásuvky.
 - V opačnom prípade to môže spôsobiť zásah elektrickým prúdom.
- Sieťovú zástrčku pripojte k uzemnenej zásuvke alebo predlžovaciemu káblu. (Toto sa nevzťahuje na zariadenia bez uzemnenia.)
 - V opačnom prípade to môže v dôsledku skratu spôsobiť poruchu alebo zásah elektrickým prúdom.
- Ak sa zariadenie s vetracím otvorom udržiava dlhodobo zapnuté, môže to viesť k zahriatiu vetracieho otvoru. Ak je vetrací otvor horúci, nedotýkajte sa ho. Tepló nie je chybou zariadenia a nespôsobuje žiadnu poruchu. Preto zariadenie môžete bez obáv používať.
- Nepoškodte napájací kábel, sieťový adaptér ani sieťovú zástrčku. Na napájací kábel alebo sieťový adaptér neukladajte ťažké predmety.
 - V opačnom prípade to môže spôsobiť požiar alebo zásah elektrickým prúdom.
- Ak sa na kolíkoch sieťovej zástrčky, sieťovom adaptéri alebo elektrickej zásuvke nachádza prach, nečistoty a pod., dôkladne ich utrite.
 - V opačnom prípade môže dôjsť k požiaru.
- V prípade produktu s napájacím káblom alebo sieťovým adaptérom používajte len originálne napájacie káble a sieťové adaptéry dodávané spoločnosťou LG Electronics.
 - V opačnom prípade to môže spôsobiť požiar alebo zásah elektrickým prúdom.
- Ak používate slúchadlá cez hlavu alebo do uší, nezapínajte hlasitosť príliš hlasno ani ich nepoužívajte prídlho. [Platí to len pre modely, ktoré podporujú slúchadlá cez hlavu alebo do uší]
 - V opačnom prípade to môže negatívne ovplyvniť vaše sluchové schopnosti.
- Softvér tohto zariadenia je možné aktualizovať pomocou **aplikácie LG Soundbar**. Počas aktualizácie softvéru nevypínajte napájanie zariadenia. Po dokončení aktualizácie sa zariadenie automaticky vypne.
 - Ak počas aktualizácie softvéru vypnete napájanie zariadenia, môže dôjsť k poruche zariadenia.

Nasledujúce platí len pre modely s diaľkovým ovládaním

- Deťom nedovoľte používať diaľkové ovládanie. Diaľkové ovládanie uchovávajúte mimo dosahu batoliat.
- Deťom nedovoľte, aby si diaľkové ovládanie dávali do úst. Uistite sa, aby deti neprehltli kryt diaľkového ovládania ani batériu. Ak ich dieťa prehltnie, okamžite sa poraďte s lekárom.
- Dávajte pozor, aby deti nestúpili na kryt diaľkového ovládania a nezranili sa.
- Odstráňte prekážky medzi zariadením a diaľkovým ovládaním s cieľom zabezpečiť bezchybné používanie diaľkového ovládania.

Nasledujúce platí len pre modely s optickými diskami

- Do diskovej jednotky nekladajte ruku ani ju nevyťahujte silou.
- Uistite sa, aby deti nekladali ruky do diskovej jednotky.

Nasledujúce platí len pre modely, ktoré umožňujú sledovať video

- Ak ste nemali dostatok spánku alebo po pití alkoholu sa vyvarujte sledovaniu 3D videa.
 - Niektoré 3D videá môžu u ľudí vyvolať údiv alebo vzrušenie.
- Ak sa počas sledovania videa vyskytne niektorý z týchto príznakov, okamžite ho prestaňte sledovať a odpočívajte si.
 - Ak niektorý z príznakov pretrváva, poraďte sa s lekárom. Závrat, pocit pálenia očí alebo tváre, mimovoľný pohyb, záchvat, zastreté vedomie, zmätenosť, dezorientácia, nevoľnosť.
- Pri sledovaní určitého obrazu vo videu alebo hre, respektíve pri videu s určitým vzorom alebo blikajúcimi svetlami môžete zaznamenať symptóm, ako napríklad záchvat. Ak vy alebo niekto z vašich príbuzných máte anamnézu epilepsie alebo záchvatov, pred sledovaním sa poraďte s lekárom.
- Keď sledujete 3D video, odstráňte z okolia krehké predmety alebo predmety, ktoré môžu spôsobiť zranenie.
 - Ak si 3D video pomýlite so skutočnosťou alebo ak v dôsledku prekvapenia pohnete telom, môžete zraniť seba alebo vašich blízkych, prípadne sa môžu poškodiť predmety vo vašej blízkosti.

Bezpečnostné opatrenia k čisteniu zariadenia





- Pri čistení nestriekajte vodu priamo na zariadenie.
 - V opačnom prípade to môže spôsobiť požiar alebo zásah elektrickým prúdom.
- Pri čistení zariadenia najskôr vyťahnite napájací kábel a povrch zariadenia jemne utrite suchou tkaninou. Pri čistení zariadenia nepoužívajte chemikálie ani čistiace prostriedky. Môžu poškodiť povrch zariadenia alebo odlúpiť zo zariadenia farbu (benzén, alkohol atď.).



Pred nahlásením poruchy produktu

Riešenie problémov

Ak sa pri používaní produktu vyskytnú nasledujúce problémy, vykonajte viacero kontrol, pretože nemusí ísť o poruchu.

Všeobecné chyby

Problém	Riešenie
Produkt nefunguje správne	<ul style="list-style-type: none">• Od produktu odpojte napájacie káble a všetky externé zariadenia, napríklad TV prijímač, subwoofer alebo zosilňovač a znova ich pripojte.• Po resetovaní produktu znova pripojte váš smartfón a sieť Wi-Fi. (→ Pozrite si „Pripojenie k smartfónu cez Wi-Fi“ na strane 16.) (Upozorňujeme, že sa môžu stratiť predchádzajúce nastavenia produktu.)
Napájanie sa nezapne.	<ul style="list-style-type: none">• Je napájací kábel zapojený do zásuvky?<ul style="list-style-type: none">- Správne zapojte zástrčku do zásuvky.
Nie je počuť žiadny zvuk	<ul style="list-style-type: none">• Nie je hlasitosť nastavená na minimum?<ul style="list-style-type: none">- Stlačte tlačidlo Hlasitosť   na diaľkovom ovládači a zvýšte hlasitosť.- Ak používate externé zariadenie, napríklad set-top box, prenosné zariadenie alebo zariadenie Bluetooth, upravte hlasitosť na externom zariadení.• Je aktivovaná funkcia stlmenia?<ul style="list-style-type: none">- Ak všetky LED kontrolky blikajú naoranžovo, je zapnutá funkcia stlmenia zvuku. Stlačením tlačidla Stlmenie  vypnite stlmenie.• Je zvolená správna funkcia produktu podľa pripojeného externého zariadenia?<ul style="list-style-type: none">- Stlačením tlačidla Funkcia  skontrolujte, či ste vybrali správnu funkciu.
Subwoofer neprehráva zvuk	<ul style="list-style-type: none">• Je produkt správne pripojený k bezdrôtovému subwooferu?<ul style="list-style-type: none">- Ak LED kontrolka na bezdrôtovom subwooferi bliká nazeleno alebo svieti načerveno, subwoofer nie je pripojený. Po nadviazaní pripojenia sa bude svietiť zelená kontrolka. Produkt znova pripojte k bezdrôtovému subwooferu. (→ Pozrite si „Pripojenie produktu“ na strane 6.)
Diaľkový ovládač nefunguje správne	<ul style="list-style-type: none">• Keď používate diaľkový ovládač, nasmerujte ho na prednú časť produktu.• Diaľkový ovládač používajte do vzdialenosti 7 metrov od produktu.• Podľa potreby vymeňte batérie za nové.
Funkcia automatického zapnutia/vypnutia nefunguje	<ul style="list-style-type: none">• Skontrolujte pripojenie k externým zariadeniam (napr. set-top box, prenosné zariadenie, zariadenie Bluetooth).

Funkcia LG Sound Sync nefunguje	<ul style="list-style-type: none"> • Skontrolujte, či váš TV prijímač LG podporuje funkciu LG Sound Sync. • Skontrolujte, či je TV prijímač správne pripojený k produktu pomocou optického kábla. <ul style="list-style-type: none"> - Stlačením tlačidla Nastavenia na diaľkovom ovládači TV prijímača skontrolujte, či je funkcia zapnutá v časti [LG Sound Sync].
Hlasitosť produktu je nízka	<ul style="list-style-type: none"> • Skontrolujte nasledujúce body a zmeňte nastavenia. <ul style="list-style-type: none"> - Spustíte aplikáciu LG Soundbar, na prvej obrazovke klepnite na tlačidlo Nastavenia  a funkciu [DRC] v menu [Sound Settings] prepnete na možnosť [vypnutia]. - Keď je produkt pripojený k TV prijímaču, stlačte tlačidlo Nastavenia na diaľkovom ovládači TV prijímača, vyberte ponuku [Reproduktor] a zmeňte nastavenie [Digitálny zvukový výstup] z možnosti [PCM] na možnosť [AUTO] alebo [BITSTREAM]. - Ak je produkt pripojený k prehrávaču, napríklad k prehrávaču diskov DVD alebo Blu-ray, prejdite na ponuky nastavení pripojeného zariadenia. Zmeňte nastavenie [Digitálny zvukový výstup] z možnosti [PCM] na možnosť [PRIMARY PASS-THROUGH] alebo [BITSTREAM]. Nastavte funkciu [DRC] pripojeného zariadenia na možnosť [Vyp.]. - Ak je na produkte zapnutý nočný režim, vypnite ho stláčaním tlačidiel Nastavenia  a Vľavo/Vpravo a následne Nahor/Nadol.
Produkt nerozpozná úložné zariadenie USB	<ul style="list-style-type: none"> • Produkt nepodporuje formát súborov na úložnom zariadení USB. Naformátujte úložné zariadenie USB a pripojte ho znova. Pri formátovaní si prečítajte informácie o formátoch úložných zariadení USB podporovaných produktom a zvolte vhodný formát súborov. (→ Pozrite si „Pripojenie k úložnému zariadeniu USB“ na strane 46.)
Zariadenie Bluetooth nemožno spárovať	<ul style="list-style-type: none"> • Stlačte tlačidlo nastavení na zariadení Bluetooth a skontrolujte, či je zapnutá funkcia Bluetooth. Ak je funkcia Bluetooth zapnutá, vypnite ju, znova ju zapnite a skúste znova. • Odstráňte všetky prekážky medzi produktom a zariadením Bluetooth. • V závislosti od typu zariadenia Bluetooth a okolitého prostredia nemusí funkcia spárovania (pripojenia) Bluetooth pracovať správne.

Chyby sieťového pripojenia

Problém	Riešenie
Produkt nemožno pripojiť k aplikácii LG Soundbar	<ul style="list-style-type: none">• Ak pripojenie rušia iné elektrické spotrebiče používajúce rádiové vlny, napríklad mikrovlnné rúry a lekárske prístroje, pripojenie nemusí byť plynulé. Produkt umiestnite do vzdialenosti 1 m od ostatných domácich spotrebičov.• Vypnite bezdrôtový smerovač a znova ho zapnite.• Skontrolujte, či je na vašom smartfóne zapnutá funkcia Wi-Fi. Stav pripojenia Wi-Fi môžete skontrolovať v nastaveniach vášho smartfónu.• Skontrolujte, či sa produkt a smartfón nachádzajú v rovnakej sieti Wi-Fi.

**Produkt
nemožno
pripojiť k sieti
Wi-Fi**

- Vypli ste a znova ste zapli bezdrôtový smerovač?
 - Vypnite produkt a znova ho zapnite.
 - Nainštalovali ste nový bezdrôtový smerovač?
 - Budete musieť zmeniť konfiguráciu sieťových nastavení produktu. (→ Pozrite si „Pripojenie k smartfónu cez Wi-Fi“ na strane 16.)
 - Zmenili ste nastavenia bezdrôtového smerovača?
 - Ak heslo smerovača obsahuje niektoré zo špeciálnych znakov (napríklad ` ' " + / \ ; : - _ ^ & () < >) alebo emotikony, soundbar sa nemusí pripojiť. Odporúča sa použiť heslo, ktoré sa skladá z kombinácie anglických písmen a číslíc.
 - Typ zabezpečenia bezdrôtového smerovača sa odporúča nastaviť na WPA2.
 - Odpojte smerovač a po 10 sekundách ho pripojte. Po obnovení siete ho potom skúste pripojiť.
 - Pri obmedzení rušenia bezdrôtovej siete môže pomôcť zmena kanála bezdrôtovej siete na smerovači. (Toto je návod, ako zmeniť kanál bezdrôtovej siete na najbežnejších smerovačoch. Presné podrobnosti nájdete v príručke k smerovaču.)
 - ① Zadajte IP adresu na svojom smartfóne, počítači alebo zariadení MAC, prípadne použite CD so sprievodcom nastaveniami a prihláste sa na stránku s nastaveniami smerovača. Tento postup je možné vykonať len v prípade, keď je smerovač pripojený k sieti cez Wi-Fi alebo ethernetový kábel.
 - ② Nájdite stránku s nastaveniami bezdrôtového pripojenia a zmeňte kanál bezdrôtovej siete 2,4 GHz/5 GHz. Ak je pre kanál aktivovaná možnosť „Auto“ (automaticky), deaktivujte ju a nastavte konkrétny kanál.
 - Ak ide o smerovač 2,4 GHz, nastavte 6. alebo 11. kanál.
 - Ak ide o smerovač 5 GHz, nastavte 48. alebo 149. kanál.
 - ③ Uložte nastavenia a reštartujte bezdrôtový smerovač.
 - Odpojte napájací kábel od smerovača, počkajte 5 sekúnd a znova ho pripojte. Keď sa smerovač úplne zapne, skúste ho znova pripojiť.
-



Chyby aplikácie

Problém	Riešenie
Aplikácia nefunguje správne	<ul style="list-style-type: none">• Zobrazila sa vám po spustení aplikácie chyba?<ul style="list-style-type: none">- Skontrolujte, či je zapnuté napájanie prístroja.- Skontrolujte, či aplikácia, ktorú chcete použiť, podporuje operačný systém vášho smartfónu. Podporované operačné systémy nájdete na webovej stránke výrobcu aplikácie.- Skontrolujte, či máte najnovšiu verziu aplikácie. Aplikáciu vyhľadajte v obchode Google Play alebo App Store a skontrolujte, či sa pri nej zobrazuje tlačidlo Aktualizovať. Ak nemáte najnovšiu verziu, ťuknite na tlačidlo Aktualizovať.• Ak sa chybu nepodarilo vyriešiť, skúste sa pripojiť pomocou iného smartfónu s nainštalovanou aplikáciou LG Soundbar.

Problémy s bezdrôtovým pripojením


Problém	Riešenie
Dochádza k rušeniu bezdrôtového prenosu	<ul style="list-style-type: none">• Produkt a bezdrôtový subwoofer umiestnite čo najbližšie k sebe.• Produkt neumiestňujte na kovový nábytok.• Bezdrôtová komunikácia nemusí fungovať správne v oblastiach so slabým signálom.
Pripojenie Bluetooth spôsobuje poruchu alebo vydáva šum	<ul style="list-style-type: none">• Počujete počas používania rozhrania Bluetooth šum alebo dochádza k poruchám?<ul style="list-style-type: none">- Nedotýkajte sa žiadnou časťou tela vysielača na zariadení Bluetooth alebo na produkte.- Zariadenie Bluetooth nemontujte na stenu alebo na skryté miesto.- Odstráňte všetky prekážky medzi produktom a zariadením Bluetooth.- Zariadenie Bluetooth umiestnite do blízkosti produktu.• Ak sa zariadenie Bluetooth nachádza príliš ďaleko od produktu, spojenie Bluetooth sa môže odpojiť alebo sa môžu vyskytnúť poruchy.<ul style="list-style-type: none">- Zariadenie Bluetooth umiestnite do vzdialenosti 1 m od zariadení používajúcich rovnakú frekvenciu ako produkt, ako sú bezdrôtové smerovače, lekárske prístroje a mikrovlnné rúry.

Vypnutie predvádzacieho režimu

Problém	Riešenie
Diaľkový ovládač nefunguje	<ul style="list-style-type: none">• Nezmenia sa funkcie, aj keď niekoľkokrát stlačíte tlačidlo Funkcia .• Vidíte opakovane iba biele, červené a zelené LED kontrolky?<ul style="list-style-type: none">- Na produkte môže byť aktivovaný predvádzací režim. Odpojte a znova pripojte napájací kábel produktu.- Ak diaľkové ovládanie napriek tomu nefunguje, približne na 5 sekúnd stlačte a podržte tlačidlo Funkcia  na soundbare. Ak zariadenie funguje normálne, znamená to, že bol vypnutý režim ukážky.

Príloha

Technické údaje

Všeobecné	
Požiadavky na napájanie	Informácie nájdete na hlavnom štítku.
Spotreba energie	Informácie nájdete na hlavnom štítku.
	Sieťová pohotovostná: 2,0 W
Rozmery (Š x V x H)	Približne 1250,0 mm x 63,0 mm x 135,0 mm (vrátane základne)
Rozsah prevádzkovej teploty	5 °C – 40 °C
Rozsah prevádzkovej vlhkosti	5 % až 80 % relatívna vlhkosť
Napájanie zbernice (USB)	5 V  500 mA
Dostupné frekvencie vzorkovania digitálneho zvukového vstupu	32 kHz, 44,1 kHz, 48 kHz, 88,2 kHz, 96 kHz, 176,4 kHz, 192 kHz
Dostupný formát digitálneho zvukového vstupu	Dolby Digital, Dolby Digital Plus, Dolby TrueHD, Dolby Atmos, DTS Digital Surround, DTS-HD HRA, DTS-HD MA, DTS:X, PCM

Vstup/Výstup	
OPTICAL IN	3,0 V (p-p), (optický zvukový konektor) × 1
HDMI™ IN	19 pólův (Type A, konektor HDMI™) × 1
HDMI™ ► TV (eARC / ARC)	19 pólův (Type A, konektor HDMI™) × 1
	Rozlíšenie 4K je podporované pre zdroje 4K používané s HDCP 2.3 (podporované rozlíšenie 4K@120 Hz (YCbCr 4:2:0)).

Zosilňovač (výstup RMS)	
Spolu	810 W RMS
Predná strana	(35 W + 35 W) RMS×2 (impedancia: 6 Ω, THD 10 %)
Stred	35 W RMS (impedancia: 6 Ω, THD 10 %)
Priestorový (Bočný)	35 W RMS×2 (impedancia: 6 Ω, THD 10 %)
Horná strana (Nad hlavou)	35 W RMS×2 (impedancia: 6 Ω, THD 10 %)
Horný stredný (Nad hlavou)	35 W RMS (impedancia: 6 Ω, THD 10 %)
Zadné	40 W RMS×2 (impedancia: 4 Ω, THD 10 %)
Zadný priestorový (Bočný)	40 W RMS×2 (impedancia: 4 Ω, THD 10 %)
Zadné horné	40 W RMS×2 (impedancia: 4 Ω, THD 10 %)
Subwoofer	220 W RMS (impedancia: 3 Ω, THD 10 %)

Bezdrôtový subwoofer	
Požiadavky na napájanie	Pozrite si hlavný štítok na bezdrôtovom subwooferi.
Príkon	Pozrite si hlavný štítok na bezdrôtovom subwooferi.
Typ	1 jednopásmový reproduktor
Impedancia	3 Ω
Menovitý výkon	220 W RMS
Max. výkon	440 W RMS
Rozmery (Š x V x H)	Približne 201,7 mm x 407,0 mm x 403,0 mm (vrátane základne)

System	
Bezdrôtová sieť (internetová anténa)	Kompatibilné so sieťami Wi-Fi 802.11a/b/g/n

Bezdrôtové zadné reproduktory (Každý)	
Požiadavky na napájanie	Pozrite si hlavný štítok na bezdrôtových zadných reproduktoroch.
Príkon	Pozrite si hlavný štítok na bezdrôtových zadných reproduktoroch.
Typ	<ul style="list-style-type: none"> • Zadný reproduktor: 1 jednopásmový reproduktor • Zadný priestorový (Bočný) reproduktor: 1 jednopásmový reproduktor • Zadný horný reproduktor: 1 jednopásmový reproduktor
Impedancia	<ul style="list-style-type: none"> • Zadný reproduktor: 4 Ω • Zadný priestorový (Bočný) reproduktor: 4 Ω • Zadný horný reproduktor: 4 Ω
Menovitý príkon	<ul style="list-style-type: none"> • Zadný reproduktor: 40 W RMS • Zadný priestorový (Bočný) reproduktor: 40 W RMS • Zadný horný reproduktor: 40 W RMS
Maximálny príkon	<ul style="list-style-type: none"> • Zadný reproduktor: 80 W RMS • Zadný priestorový (Bočný) reproduktor: 80 W RMS • Zadný horný reproduktor: 80 W RMS
Rozmery (Š x V x H)	Približne 159,0 mm x 223,0 mm x 142,0 mm

- Vyhotovenie a technické údaje podliehajú zmenám bez predchádzajúceho upozornenia.

| Registrované ochranné známky a licencie

Všetky ochranné známky a obchodné názvy sú majetkom ich príslušných vlastníkov.



Dolby, Dolby Vision, Dolby Atmos a symbol dvojitého D sú registrované ochranné známky spoločnosti Dolby Laboratories Licensing Corporation. Vyrobené na základe licencie od spoločnosti Dolby Laboratories. Dôverné nepublikované diela. Copyright © 2012 – 2021 Dolby Laboratories. Všetky práva vyhradené.



Označenie a logá **Bluetooth**® sú registrovanými ochrannými známkami, ktoré vlastní spoločnosť **Bluetooth** SIG, Inc. Akékoľvek použitie týchto značiek zo strany LG Electronics podlieha licencii. Ostatné ochranné známky a obchodné názvy sú majetkom ich príslušných vlastníkov.



Pojmy HDMI, HDMI High-Definition Multimedia Interface, HDMI Trade dress a logá HDMI sú ochranné známky alebo registrované ochranné známky spoločnosti HDMI Licensing Administrator, Inc.





Patenty spoločnosti DTS nájdete na stránke <http://patents.dts.com>. Vyrobené na základe licencie spoločnosti DTS, Inc. alebo DTS Licensing Limited. DTS, DTS:X a logo DTS:X sú registrované ochranné známky alebo ochranné známky spoločnosti DTS, Inc. v USA a ďalších krajinách. © 2023 DTS, Inc. VŠETKY PRÁVA VYHRADENÉ.

Čo potrebujete vedieť o sieťových službách

Všetky informácie, údaje, dokumenty, korešpondencia, súbory, texty, obrázky, fotografie, grafika, videá, webcasty, publikácie, nástroje, zdroje, softvér, kód, programy, applety, miniaplikácie, aplikácie, produkty a akýkoľvek iný obsah („Obsah“) a služby a ponuky („Služby“) sprístupnené treťou stranou sa poskytujú vo výlučnej zodpovednosti poskytovateľov služieb, ktorí ich vytvorili.

Prerušenie, odstránenie alebo pozastavenie akéhokoľvek alebo všetkého Obsahu a Služieb nie je obmedzené. Používanie a prístup k Obsahu a Službám poskytovaných poskytovateľmi služieb prostredníctvom produktov LG Electronics sa môže kedykoľvek zmeniť.

Ak máte akékoľvek otázky alebo problémy ohľadom Obsahu a Služieb, najnovšie informácie nájdete na webových stránkach poskytovateľa služieb. Spoločnosť LG Electronics nezodpovedá za spotrebiteľské služby súvisiace s Obsahom a Službami a nepreberá žiadne záväzky. Akékoľvek otázky alebo požiadavky týkajúce sa Obsahu a Služieb by mali riešiť priamo poskytovatelia daného obsahu a služieb.

Je zjavné, že spoločnosť LG Electronics nezodpovedá za žiadny Obsah alebo Služby ani za akékoľvek zmeny, odstránenie alebo pozastavenie akéhokoľvek Obsahu alebo Služby a necertifikuje ani nezaručuje používanie Obsahu alebo Služieb alebo prístup k nim.

Informácie o softvéri typu Open Source

Ak chcete získať zdrojový kód, ktorý sa poskytuje na základe licencie GPL, LGPL, MPL a ďalších licencií typu Open Source (s otvoreným zdrojovým kódom), ktoré majú povinnosť zverejniť zdrojový kód, a ktorý je obsiahnutý v tomto produkte, a ak chcete získať prístup ku všetkým uvedeným licenčným podmienkam, oznámeniam o autorských právach a ďalším relevantným dokumentom, navštívte webovú lokalitu <https://opensource.lge.com>.

Spoločnosť LG Electronics vám tiež poskytne kód otvoreného zdroja na disku CD-ROM za poplatok, ktorý bude pokrývať náklady na takúto distribúciu (ako sú náklady na médiá, doručenie a manipuláciu), a to na základe e-mailovej žiadosti odoslanej na opensource@lge.com.

Táto ponuka platí pre každého, komu bola táto informácia doručená, po dobu troch rokov od posledného odoslania tohto produktu.

| Manipulácia s produktom

Pri preprave produktu

Odložte si pôvodnú škatuľu a obalové materiály. Ak budete potrebovať produkt odoslať, v záujme maximálnej ochrany ho zabaľte tak, ako bol pôvodne zabalený pri výrobe.

Povrch produktu udržiujte čistý

- V produkte prístroja nepoužívajte prchavé tekutiny, ako sú pesticídové spreje.
- Použitie nadmerného tlaku pri utieraní môže poškodiť povrch.
- Nenechávajte výrobky z gumy alebo plastov dlhší čas v kontakte s produktom.

Čistenie produktu

Na čistenie produktu používajte mäkkú, suchú handričku. Ak je povrch extrémne znečistený, použite mäkkú handričku mierne navlhčenú v roztoku jemného čistiaceho prostriedku. Nepoužívajte silné rozpúšťadlá, ako sú alkohol, benzín alebo riedidlo, pretože tie môžu poškodiť povrch produktu.

