



JOIN

FOR THOSE WHO DARE

ROG

STRIX XG27A

HERNÝ MONITOR

ASUS

Obsah

Upozornenia	iii
Bezpečnostné informácie	v
Starostlivosť a čistenie	1-1
1.1 Vitajte	1-3
1.2 Obsah balenia.....	1-3
1.3 Zostavenie monitora	1-4
1.4 Pripojenie káblov	1-5
1.4.1 Zadná strana LCD monitora.....	1-5
1.5 Predstavenie monitora	1-6
1.5.1 Používanie ovládacích tlačidiel	1-6
2.1 Nastavenie monitora.....	2-1
2.2 Rozmery	2-2
2.3 Odpojenie ramena/stojana (pre montážnu zostavu VESA na namontovanie na stenu).....	2-3
3.1 Ponuka OSD (zobrazenie na obrazovke)	3-1
3.1.1 Ako vykonať opätovnú konfiguráciu.....	3-1
3.1.2 Predstavenie funkcií OSD	3-2
3.2 Špecifikácie	3-9
3.3 Riešenie problémov (Často kladené otázky)	3-10
3.4 Zoznam podporovaných synchronizácií.....	3-11

Autorské práva © 2022 ASUSTeK COMPUTER INC. Všetky práva sú vyhradené.

Žiadna časť tohto návodu na obsluhu, a to vrátane výrobkov a softvéru v ňom popísaných nesmie byť bez vyjadrenia spoločnosti ASUSTeK COMPUTER INC. („ASUS“) prostredníctvom písomného súhlasu kopírovaná, prenášaná, prepisovaná, uložená do pamäte vyhľadávacieho systému, alebo prekladaná do iného jazyka v akejkoľvek forme alebo akýmkoľvek prostriedkami, a to okrem dokumentácie kupujúceho slúžiacej pre jeho potreby zálohovania.

Záruka vzťahujúca sa na výrobok alebo službu nebude predĺžená v prípade ak: (1) bol výrobok opravený, upravovaný alebo zmenený, a to pokiaľ takáto oprava, úprava alebo zmena nebola písomne autorizovaná spoločnosťou ASUS; alebo (2) ak sériové číslo výrobku bolo zmazané alebo chýba.

SPOLOČNOSŤ ASUS POSKYTUJE TENTO NÁVOD NA OBSLUHU „TAK AKO JE“, BEZ ZÁRUKY AKÉHOKOL'VEK DRUHU, ČI UŽ VÝSLOVNEJ ALEBO ZAHRNUTEJ, VRÁTANE, ALE NIE OBMEDZENE NA ZAHRNUTÉ ZÁRUKY ALEBO PODMIENKY TYKAJÚCE NEPORUŠENIA, PREDAJNOSTI ALEBO VHODNOSTI PRE URČITÝ ÚČEL. SPOLOČNOSŤ ASUS, JEJ RIADITELIA, ÚRADNÍCI, ZAMESTNANCI ALEBO PREDAJCOVIA NEBUDÚ ZODPOVEDNÍ ZA AKÉKOL'VEK NEPRIAME, ZVLÁŠTNE, NÁHODNÉ ALEBO VYPLYVAJÚCE ŠKODY (VRÁTANE ŠKÔD SPOSOBENÝCH STRATOU NA ZISKU, STRATOU V OBLASTI PODNIKATELSKÝCH AKTIVÍT A PODOBNE), A TO AJ AK SPOLOČNOSŤ ASUS BOLA OBOZNÁMENÁ S MOŽNOSŤOU TAKÝCHTO ŠKÔD, KTORÉ SÚ DÔSLEDKOM CHYBY ALEBO OMYLU V RÁMCI TOHO NÁVODU ALEBO V RÁMCI VÝROBKU.

TECHNICKÉ ŠPECIFIKÁCIE A INFORMÁCIE, KTORÉ SÚ SÚČASŤOU TOHTO NÁVODU SÚ UVEDENÉ IBA PRE INFORMATÍVNE ÚČELY A MÔŽU BYŤ KEDYKOL'VEK ZMENENÉ BEZ PREDCHÁDZAJÚCEHO OZNÁMENIA, PRÍČOM BY TO NEMALO BYŤ INTERPRETOVANÉ AKO POVINNOSŤ SPOLOČNOSTI ASUS. SPOLOČNOSŤ ASUS NEPREBERÁ ZODPOVEDNOSŤ ANI ZÁVÄZKY TYKAJÚCE SA AKÝCHKOL'VEK CHYB ALEBO NEPRESNOSTÍ, KTORÉ SA MÔŽU V RÁMCI TOHTO NÁVODU VYSKYTNÚŤ, A TO VRÁTANE V NÁVODE POPÍSANÝCH VÝROBKOV A SOFTVÉRU.

Výrobky a firemné označenia, ktoré sa objavujú v tomto návode môžu a nemusia byť registrovanými ochrannými známkami alebo autorskými právami patriacimi spoločnosti a používajú sa iba na označenie alebo na vysvetľovanie, a to v prospech ich vlastníkov a bez zámeru ich porušovania.

Upozornenia

Vyhlasenie Amerického federálneho výboru pre telekomunikácie (FCC)

Toto zariadenie vyhovuje časti 15 pravidiel FCC. Prevádzka je podmienená nasledovnými dvoma podmienkami:

- Toto zariadenie nesmie spôsobovať škodlivé rušenie.
- Toto zariadenie musí prijať akékoľvek rušenie, vrátane rušenia, ktoré môže spôsobovať nežiaducu prevádzku.

Toto zariadenie bolo preskúšané a bolo zistené, že je v zhode s limitnými hodnotami pre digitálne zariadenia triedy B, a to v súlade s časťou 15 Pravidiel FCC. Tieto medzné hodnoty sú navrhnuté tak, aby poskytovali primeranú ochranu proti škodlivému vplyvu pri nainštalovaní v bytovej zástavbe. Toto zariadenie vytvára, využíva a môže vysielat' rádio frekvenčnú energiu; ak nie je nainštalované a nepoužíva sa v súlade s pokynmi, môže zapríčiniť škodlivé rušenie rádiovkej komunikácie. Ale neexistuje žiadna záruka, že k rušeniu nebude v rámci patričnej inštalácie dochádzať. Ak toto zariadenie spôsobuje škodlivé rušenie rozhlasového alebo televízneho príjmu, čo možno stanoviť vypnutím a zapnutím zariadenia, používateľ sa musí pokúsiť opraviť rušenie jedným alebo viacerými z nasledovných opatrení:

- Zmeňte orientáciu alebo polohu antény na príjem.
- Zväčšite vzdialenosť medzi zariadením a prijímačom.
- Pripojte zariadenie do elektrickej zásuvky k inému okruhu, než ku ktorému je pripojený prijímač.
- O pomoc požiadajte predajcu alebo skúseného rozhlasového/TV technika.



Na zaistenie zhody s predpismi Federálneho výboru pre telekomunikácie FCC sa na pripojenie monitora ku grafickej karte vyžaduje použitie tienených káblov. Zmeny alebo úpravy tohto zariadenia, ktoré nie sú výslovne schválené stranou zodpovednou za zhodu, by mohli viesť k zrušeniu oprávnenia používateľa používať toto zariadenie.

Vyhlasenie Kanadského ministerstva pre komunikácie

Toto digitálne zariadenie neprekračuje limity Triedy B pre emisie rádiového šumu vytváraného digitálnymi zariadeniami, ktoré sa uvádzajú v predpisoch týkajúcich sa rádiového rušenia, ktoré vydalo kanadské Ministerstvo telekomunikácií.

Toto digitálne zariadenie Triedy B vyhovuje kanadskej norme ICES-003.

Toto digitálne zariadenie triedy B spĺňa všetky požiadavky kanadských predpisov týkajúcich sa zariadení, ktoré spôsobujú rušenie.

Cet appareil numérique de la classe B respecte toutes les exigences du Règlement sur le matériel brouiller du Canada.

Vyhlásenie o zhode

Toto zariadenie spĺňa požiadavky stanovené Smernicou Rady o harmonizácii právnych predpisov členských štátov vzťahujúcich sa na elektromagnetickú kompatibilitu (2014/30/EÚ), Smernice o nízkom napätí (2014/35/EÚ), Smernice ErP (2009/125/ES) a Smernice RoHS (Obmedzenie používania určitých nebezpečných látok) (2011/65/EÚ). Tento výrobok bol testovaný a vyhovuje harmonizovaným normám pre zariadenia informačných technológií, tieto harmonizované normy boli zverejnené podľa smerníc Úradného vestníka Európskej únie.

Vyhlásenie týkajúce sa symbolu pre zber a recykláciu elektrického a elektronického odpadu (WEEE)

Tento symbol na výrobku alebo na jeho obale znamená, že tento výrobok sa nesmie likvidovať s iným komunálnym odpadom. Namiesto toho je vašou zodpovednosťou zlikvidovať opotrebované zariadenie jeho odovzdaním na určené zberné miesto na recykláciu opotrebovaných elektrických a elektronických zariadení. Separátny zber a recyklácia opotrebovaných zariadení v čase likvidácie pomôžu chrániť prírodné zdroje a zaistia, že sa príslušné zariadenia budú recyklovať spôsobom, ktorý chráni zdravie ľudí a životné prostredie. Ďalšie informácie o mieste, kde je možné odovzdať opotrebované zariadenie na recykláciu, získate od vášho mestského či obecného úradu, vašich technických služieb alebo obchodu, v ktorom ste zakúpili svoj výrobok.



Bezpečnostné informácie

- Pred vykonaním nastavenia monitora si dôkladne prečítajte dokumentáciu, ktorú nájdete v balení.
- Aby ste zabránili vzniku požiaru alebo zasiahnutiu elektrickým prúdom, nikdy nevystavujte monitor účinkom dažďa alebo vlhkosti.
- Nikdy sa nepokúšajte otvoriť skrinku monitora. Nebezpečné vysoké napätie vo vnútri monitora môže mať za následok vážne fyzické poranenia.
- V prípade prerušenia napájania sa tento problém nepokúšajte odstrániť svojpomocne. Obráťte sa na kompetentného servisného technika alebo svojho predajcu.
- Pred používaním tohto výrobku sa presvedčte, že všetky káble sú správne pripojené a že sieťový kábel nie je poškodený. Ak zistíte akékoľvek poškodenie, spojte sa okamžite s predajcom.
- Štrbiny a otvory na zadnej a hornej strane skrinky sú určené na vetranie. Tieto otvory neblokujte. Výrobok nikdy neumiestňujte do blízkosti alebo nad radiátor alebo zdroj tepla, pokiaľ nezabezpečíte správnu ventiláciu vzduchu.
- Monitor by mal byť prevádzkovaný s pripojením iba k takému sieťovému zdroju, aký je uvedený na štítku. Ak si nie ste istí druhom sieťového napájania, ktorý je v rámci vašej domácnosti, túto náležitosť prekonzultujte s vaším predajcom alebo s miestnym dodávateľom energie.
- Používajte vhodnú sieťovú zástrčku, ktorá zodpovedá vašim miestnym normám pre napájanie elektrickým prúdom.
- Nepreťažujte zásuvkové lišty a predlžovacie káble. Preťaženie môže zapríčiniť vznik požiaru alebo zasiahnutie elektrickým prúdom.
- Vyhnite sa prachu, vlhkosti a teplotným extrémom. Monitor neumiestňujte na miesta, kde by mohol zmoknúť. Monitor umiestnite na stabilný povrch.
- Jednotku odpojte počas búrky, v rámci ktorej sa vyskytujú blesky, alebo v prípade, ak zariadenie nepoužívate počas dlhších časových období. Týmto ochránite monitor pred poškodením spôsobeným nárazovými prúdmi.
- Do otvorov na skrinke monitora nikdy nestrkajte žiadne predmety, ani nenalievajte tekutiny akýchkoľvek druhov.
- Aby ste zabezpečili uspokojujúcu činnosť, monitor používajte iba v spojení s počítačmi uvedenými v zozname UL, a to takými, ktoré majú vhodne nakonfigurované zástrčky označené 100 - 240 V AC.
- Zásuvka musí byť nainštalovaná v blízkosti zariadenia a musí byť ľahko dostupná.
- Ak sa stretnete s technickými problémami monitora, kontaktujte kvalifikovaného servisného technika.

- Pred pripojením elektrickej zástrčky do elektrickej siete je nutné zriadiť uzemňovacie pripojenie. Uzemňovacie pripojenie odpájajte až po vytiahnutí elektrickej zástrčky z elektrickej siete.
- Použijete adaptér ADP-90LE B.
- Uistite sa, že rozvodný systém v inštalácii budovy obsahuje istič s menovitými parametrami 120/240 V, 20 A (maximálne).
- Ak je výrobok vybavený 3-košíkovou spojovacou zástrčkou na napájacom kábli, pripojte tento kábel k uzemnenej 3-košíkovej elektrickej zásuvke. Nevyraďujte z činnosti uzemňovací kolík napájacieho kábla napríklad pripojením 2-košíkového adaptéra. Uzemňovací kolík je dôležitým bezpečnostným prvkom.

Riziko straty stability

- Výrobok môže spadnúť a spôsobiť vážne zranenie alebo usmrtenie osôb. Aby nedošlo k zraneniu, tento výrobok sa musí bezpečne pripevniť k podlahe/stene v súlade s návodom na montáž.
- Výrobok môže spadnúť a spôsobiť vážne zranenie alebo usmrtenie osôb. Mnohým zraneniam, obzvlášť detí, je možné sa vyhnúť vykonaním jednoduchých opatrení, ako sú nasledovné:
- VŽDY používajte skrine alebo stojany alebo spôsoby inštalácie odporúčané výrobcom zostavy výrobku.
- VŽDY používajte nábytok, ktorý dokáže bezpečne uniesť výrobok.
- VŽDY zabezpečte, aby výrobok neprečnieval cez okraj podperného nábytku.
- VŽDY poučte deti o nebezpečenstvách spojených s lezením na nábytok na dosiahnutie výrobku alebo jeho ovládačov.
- VŽDY ved'te šnúry a káble pripojené k výrobku tak, aby nebolo možné o ne zakopnúť, stiahnuť ich či ich zachytiť.
- NIKDY neumiestňujte výrobok na nestabilné miesto.
- NIKDY neumiestňujte výrobok na vysoký nábytok (napríklad kredenc alebo knihovňa) bez ukotvenia nábytku aj výrobku k vhodnej podpere.
- NIKDY neumiestňujte výrobok na tkaninu ani iný materiál, ktorý by sa mohol nachádzať medzi výrobkom a podperným nábytkom.
- NIKDY neumiestňujte veci, ktoré by mohli lákať deti, ako sú hračky a diaľkové ovládače, na hornú časť výrobku alebo nábytku, na ktorom je výrobok umiestnený.
- Ak sa existujúci výrobok uchová a premiestni, mali by sa dodržať rovnaké pokyny ako sú uvedené vyššie.

VÝSTRAHA

Používane inej, než určenej náhlavnej súpravy alebo slúchadiel môže mať za následok stratu sluchu v dôsledku nadmerného akustického tlaku.

Nadmerný akustický tlak zo slúchadiel do uší a slúchadiel môže spôsobiť stratu sluchu. Nastavenie ekvalizéra na maximum zvýši výstupné napätie slúchadiel do uší a slúchadiel a tým aj hladinu akustického tlaku.

Nevyhadzujte elektrické spotrebiče do netriedeného komunálneho odpadu, používajte zariadenia na separovaný zber.

Informácie o dostupných systémoch zberu získate od miestnej samosprávy.

Ak sa elektrické spotrebiče budú likvidovať na skládkach alebo smetiskách, môžu do podzemnej vody unikať nebezpečné látky a dostať sa do potravinového reťazca, čo spôsobí poškodenie vášho zdravia a fyzickej pohody.

Pri výmene starých spotrebičov za nové je predajca zo zákona povinný prinajmenšom vziať späť váš starý spotrebič na likvidáciu bezplatne.

Vyhlasenie o obmedzení nebezpečných látok (India)

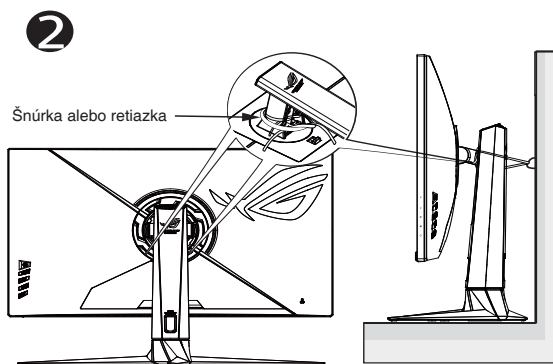
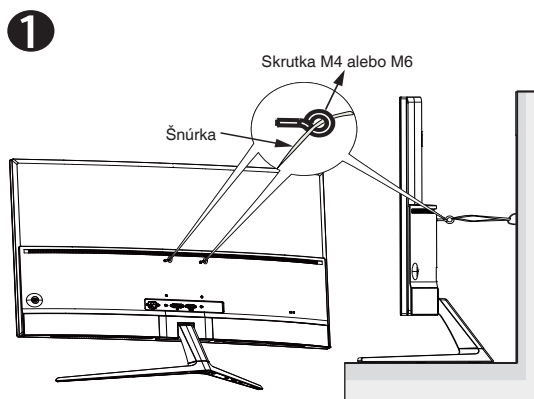
Tento výrobok vyhovuje „Predpisom o elektronickom odpade (narábanie), 2016“, ktoré zakazujú použitie olova, ortuti, šesťmocného chrómu, polybrómovaných bifenylov (PBB) a polybrómovaných difenyléterov (PBDE) v koncentrácii prekračujúcej 0,1 % hmotnosti v homogénnych materiáloch a 0,01 % hmotnosti v homogénnych materiáloch pre kadmium, okrem výnimiek uvedených v Prehľade 2 týchto predpisov.

HDMI™
HIGH-DEFINITION MULTIMEDIA INTERFACE

EAC

Zabránenie prevráteniu

Pri použití zobrazovacieho panela pripevnite LCD panel k stene pomocou šnúrky alebo retiazky, ktoré dokážu uniesť hmotnosť monitora tak, aby nedošlo k pádu monitora.



- Konštrukcia zobrazovacieho panela sa môže líšiť od zobrazenia.
- Inštaláciu smie vykonať len kvalifikovaný technik, pričom ďalšie informácie získate od svojho dodávateľa.
- Pre modely s čistou hmotnosťou ≥ 7 kg. Zvoľte vhodný spôsob na zabránenie prevráteniu.
- Pri modeloch s držiakom VESA použite spôsob **1**, nainštalujte skrutky s krúžkom do otvorov držiaka VESA a potom pripevnite šnúrku alebo retiazku k stene. V opačnom prípade použite spôsob **2** na pripevnenie šnúrky alebo retiazky k stojanu a potom ju pripevnite k stene.

Starostlivosť a čistenie

- Pred zdvíhaním alebo premiestňovaním monitora je lepšie, ak odpojíte káble a sieťový kábel. Pri umiestňovaní monitora používajte správne techniky dvíhania. Pri dvíhaní alebo prenášaní monitora uchopte monitor za jeho okraje. Displej nezdvíhajte držiak ho za stojan alebo kábel.
- Čistenie. Monitor vypnite a odpojte sieťový kábel. Povrch monitora vyčistite tkaninou nepúšťajúcou vlákna, ktorá nemá abrazívne účinky. Odolné škvrny môžete odstrániť pomocou tkaniny navlhčenej v slabom čistiacom prostriedku.
- Vyhnite sa používaniu čistiaceho prostriedku, ktorý obsahuje alkohol alebo acetón. Používajte čistiaci prostriedok určený na čistenie LCD. Čistiaci prostriedok nikdy nestriekajte priamo na obrazovku, pretože sa môže dostať do vnútra displeja a spôsobiť zasiahnutie elektrickým prúdom.



Tento symbol preškrtnutej nádoby na odpad s kolieskom znamená, že by sa daný výrobok (elektrické, elektronické zariadenie a gombíková článková batéria s obsahom ortuti) nemal umiestňovať do komunálneho odpadu. Overtte si miestne predpisy ohľadom likvidácie elektronických výrobkov.

AEEE yönetmeliğine uygundur

Počas prevádzky monitora sa môžu vyskytnúť nasledujúce príznaky, ktoré sú bežné:

- Počas prvého používania môže obrazovka blikať kvôli charakteru fluorescenčného svetla. Monitor vypnite pomocou hlavného vypínača a opätovne ho zapnite, aby ste sa presvedčili, že blikanie prestalo.
- V závislosti od použitého vzoru pracovnej plochy môžete badať jemne nerovnomerný jas na obrazovke.
- Po dlhodobom zobrazení rovnakého obrazu môže pri prepnutí na iný obraz dôjsť k výskytu paobrazu predchádzajúceho zobrazenia na obrazovke. Obrazovka sa pomaly zotaví, alebo na dlhšiu dobu môžete displej vypnúť pomocou hlavného vypínača.
- Ak bude obrazovka čierna alebo ak bude blikať, resp. nebude fungovať, za účelom vykonania opravy sa spojte s predajcom alebo servisným strediskom. Obrazovku neopravujte vlastnými silami!

Dohody používané v rámci tohto návodu na obsluhu



VÝSTRAHA: Informácie s cieľom zabrániť poraneniu pri vykonávaní činnosti.



UPOZORNENIE: Informácie uvedené s cieľom predísť poškodeniu prvkov v prípade vykonávania činnosti.



DÔLEŽITÉ: Informácie o náležitostiach, ktoré **MUSÍTE** dodržiavať v prípade vykonávania činnosti.



POZNÁMKA: Tipy a dodatočné informácie, ktoré napomáhajú vykonať činnosť.

Kde môžete nájsť viac informácií

Ďalšie informácie o výrobku a aktualizáciách softvéru nájdete v nasledovných zdrojoch.

1. **Webové lokality ASUS**

Webové lokality spoločnosti ASUS poskytujú aktualizované informácie o hardvérových a softvérových výrobkoch spoločnosti ASUS. Pozrite si stránku <http://www.asus.com>

2. **Doplňujúca dokumentácia**

Balenie vášho výrobku môže obsahovať doplňujúcu dokumentáciu, ktorú do balenia pridal váš predajca. Tieto dokumenty nepredstavujú súčasť štandardného balenia.

3. **Informácie o blikaní:**

https://www.asus.com/Microsite/display/eye_care_technology/

4. **Informácie o slabom modrom svetle:**

<https://www.asus.com/us/support/FAQ/1009742/>

Informácie o výrobku týkajúce sa energetického štítku EÚ



1.1 Vitajte

Ďakujeme, že ste si zakúpili LCD monitor značky ASUS®!

Najnovší širokouhlý LCD monitor od spoločnosti ASUS ponúka ostrejšie, širšie a jasnejšie zobrazenie vrátane základných funkcií ktoré vylepšujú váš zážitok z pozerania.

Pomocou týchto funkcií sa dokážete potešiť z pohodlia a z vynikajúceho vizuálneho zážitku, ktorý vám tento monitor prináša.

1.2 Obsah balenia

Skontrolujte obsah balenia a skontrolujte nasledovné položky:

- ✓ LCD Monitor
- ✓ Stojan monitora
- ✓ Podstavec monitora
- ✓ Stručný návod na obsluhu
- ✓ Záručný list
- ✓ Správa o kalibrácii farieb
- ✓ 1 x sieťový kábel
- ✓ 1 x kábel HDMI
- ✓ 1 x kábel DP
- ✓ 1 x kábel USB
- ✓ 1 x sieťový adaptér
- ✓ Nálepka ROG
- ✓ Puzdro ROG



-
- Ak je ktorákoľvek z hore uvedených položiek poškodená alebo chýba, spojte sa okamžite so svojim predajcom.
-

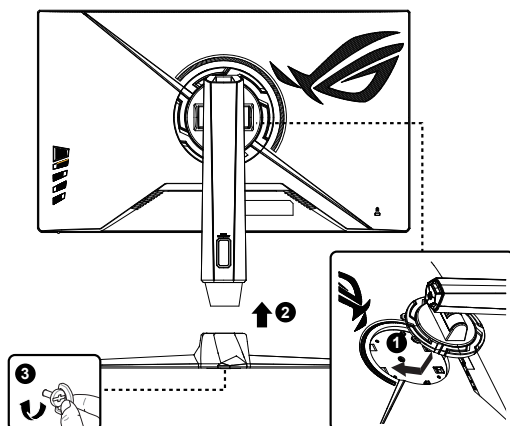
1.3 Zostavenie monitora

Spôsob zostavenia monitora:



- **Počas zostavovania ramena/základne monitora odporúčame, aby ste monitor ponechali vnútri jeho polystyrénového balenia (penový polystyrén).**
-

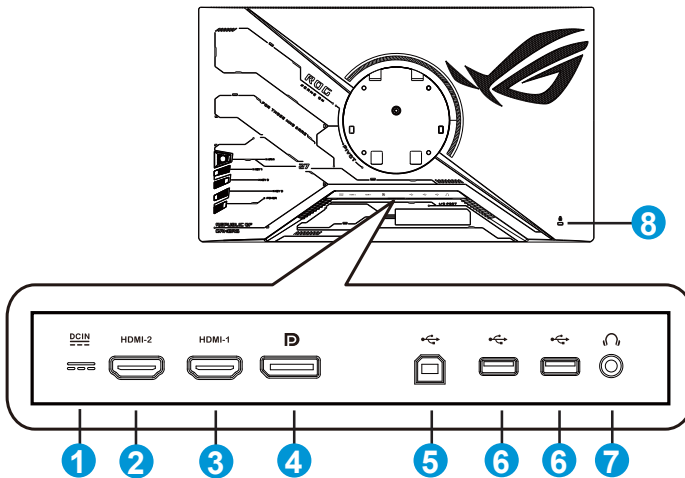
1. Umiestnite zobrazovací panel na handričku na stôl. Potom pripojte základňu k ramenu a upevnite ju pomocou skrutky tak, aby sa pevne spojili. Skrutku je možné jednoducho utiahnuť prstami.
2. Uhol monitora nastavte tak, aby bol pre vás čo najpohodnejší.



*Veľkosť skrutky základne: M6 x 15mm

1.4 Pripojenie káblov

1.4.1 Zadná strana LCD monitora

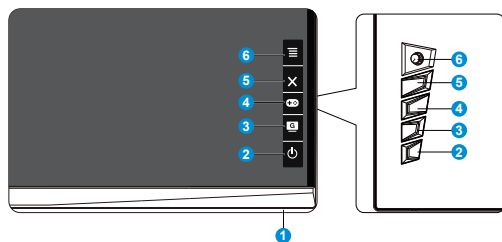


1. Vstupný port na napájanie jednosmerným prúdom
2. Port HDMI 2
3. Port HDMI 1
4. DisplayPort
5. Vstupný port USB 3.2 Gen1
6. Výstupný port USB 3.2 Gen 1
7. Konektor pre slúchadlá
8. Zámok typu Kensington

1.5 Predstavenie monitora

1.5.1 Používanie ovládacích tlačidiel

Pomocou ovládacieho tlačidla na zadnej časti monitora môžete upraviť nastavenia monitora.



1. Indikátor napájania:

- Zadefinovanie farby indikátora napájania je v nižšie uvedenej tabuľke.

Stav	Popis
Biely	ZAP.
Žltý	Pohotovostný režim
VYP.	VYP.

2. Tlačidlo Napájania:







- Stlačte toto tlačidlo, aby ste zapli alebo vypli monitor. Stlačením tohto tlačidla zapnete monitor, keď je vypnutý.

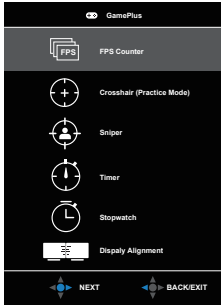
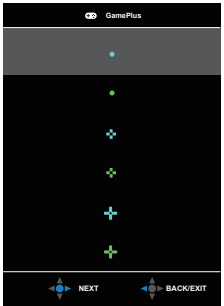

3. GameVisual:




- Stlačením tohto tlačidla rýchlejšie voľby prepnete z ôsmich predvolených režimov videa (Scenery Mode (Režim Scenéria), Racing Mode (Režim Preteky), Cinema Mode (Režim Kino), RTS/RPG Mode (Režim RTS/RPG), FPS Mode (Režim FPS), sRGB Mode (Režim sRGB), MOBA Mode (Režim MOBA) a User Mode (Používateľský režim)) pomocou obrazovej inteligentnej technológie GameVisual™.

4. GamePlus:

- GamePlus: Funkcia GamePlus obsahuje zostavu nástrojov a pre používateľov vytvára pri hraní rôznych typov hier lepšie hrácke prostredie. Hlavné funkcie Nitkový kríž je špeciálne navrhnutá pre nových hráčov alebo začiatočníkov, ktorí sa zaujímajú o hry typu First Person Shooter (FPS) (Strelec z pohľadu prvej osoby).
Aktivovanie funkcie GamePlus:

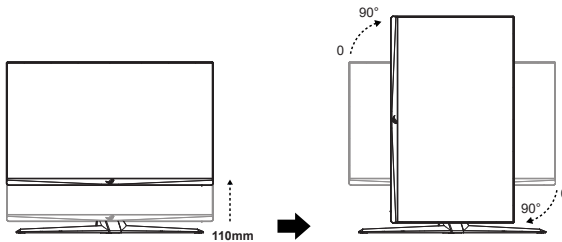
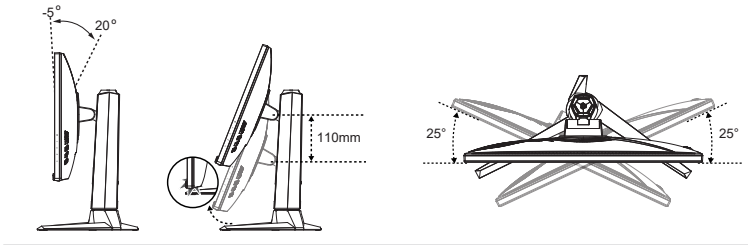
- Stlačením tlačidla **GamePlus** prejdite do hlavnej ponuky GamePlus.
- Aktivujte funkciu FPS Counter (Počítadlo FPS), Crosshair (Nitkový kríž), Sniper (Ostreľovač), Timer (Časovač), Stopwatch (Stopky) alebo Display Alignment (Zarovnanie zobrazenia).
- Posunutím tlačidla   hore/dole vykonajte voľbu a stlačením   potvrdíte požadovanú funkciu. Stlačením tlačidla  vypnete a zatvoríte ponuku.
- FPS Counter (Počítadlo FPS)/Crosshair (Nitkový kríž)/Timer (Časovač)/Stopwatch (Stopky) sa dá pohybovať stlačením 5-smerového tlačidla .

Hlavná ponuka funkcie GamePlus	GamePlus - Crosshair (Vlasový kríž)	GamePlus - Timer (Časovač)
		

5.  Tlačidlo Zavrieť
 - Slúži na zatvorenie ponuky OSD.
6.  Tlačidlo  5-smerové:
 - Zapnite ponuku zobrazenia na obrazovke OSD. Povolí vybrať položku ponuky OSD.
 - Zvýšenie/zníženie hodnôt alebo posuv voľby hore/dolu/doľava/doprava.

2.1 Nastavenie monitora

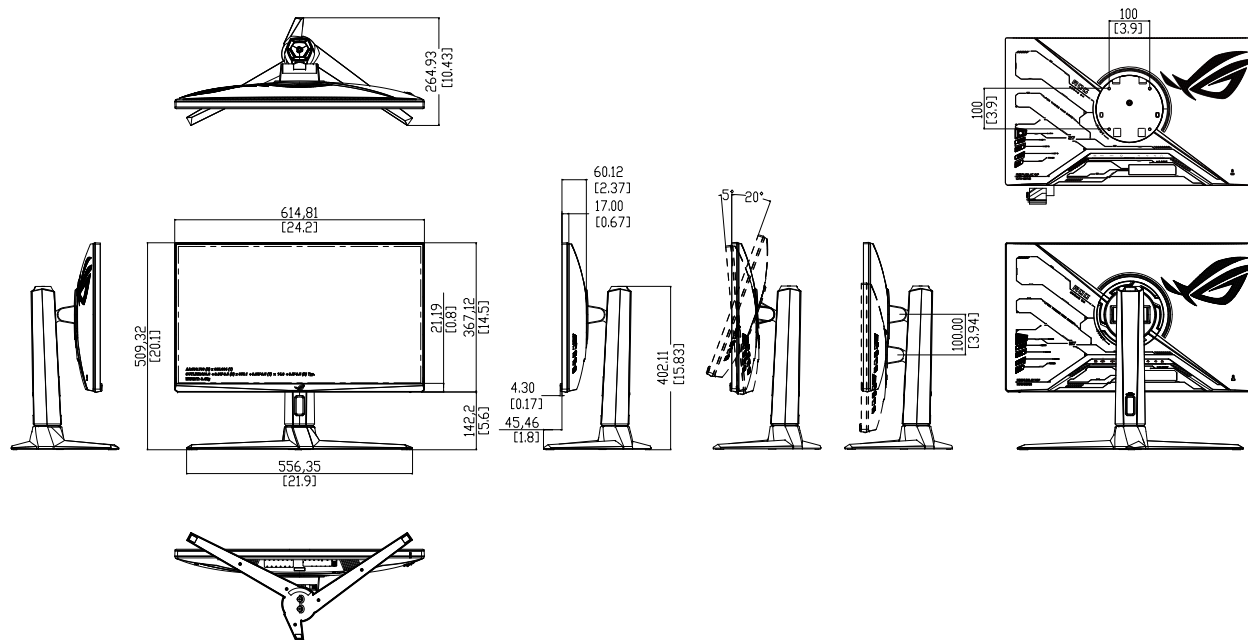
- Pre optimálne sledovanie vám odporúčame, aby ste sa pozerali na celú prednú časť monitora; následne monitor nastavte do pre vás vyhovujúcej polohy.
- Počas zmeny uhla pridržajte stojan, aby ste zabránili pádu monitora.
- Podľa obrázkov nastavte monitor tak, aby bolo sledovanie pre vás čo najpohodlnejšie.



Je bežné, pokiaľ sa monitor počas nastavenia uhla sledovania mierne trasie.

2.2 Rozmery

Jednotky: mm [inch]



2.3 Odpojenie ramena/stojana (pre montážnu zostavu VESA na namontovanie na stenu)

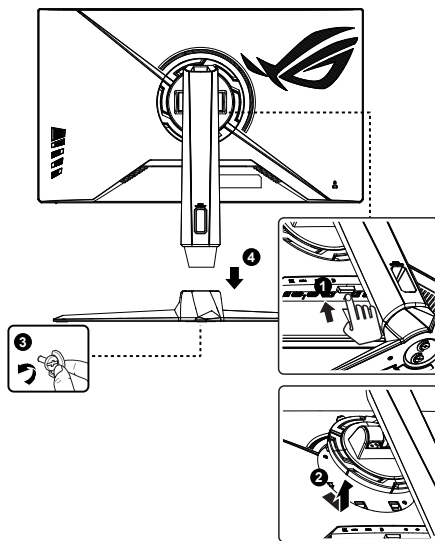


- Dbajte na to, aby nedošlo k poškodeniu povrchu monitora. Počas odpájania stojana monitora vždy uchovávajte monitor vnútri polystyrénového balenia.

Odpojitelný stojan tohto monitora je špeciálne navrhnutý pre montážnu zostavu VESA na namontovanie na stenu.

Odpojenie ramena/stojana

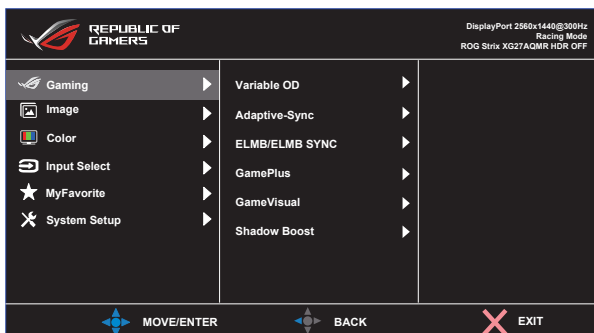
1. Odpojte sieťový a signálne káble. Opatrne položte monitor čelom dole na jeho polystyrénové balenie.
2. Potlačením poistných spôn dovnútra oddelíte stojan od monitora.
3. Uchopte stojan oboma rukami, nakloňte základňu a vysuňte ju.
4. Oddelíte stojan (rameno a základňu) od monitora.



- Používajte jedine konzolu na montáž na stenu, ktorá je uvedená v zozname UL a ktorej minimálna hmotnosť/zaťaženie je 30 kg (veľkosť skrutky: M4 x 10 mm).

3.1 Ponuka OSD (zobrazenie na obrazovke)

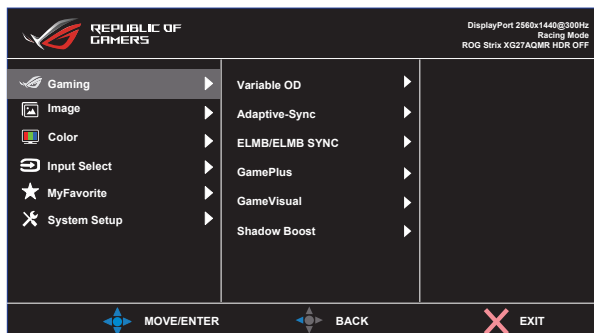
3.1.1 Ako vykonať opätovnú konfiguráciu



1. Stlačte tlačidlo MENU (Ponuka), aby ste tak aktivovali ponuku OSD.
2. Stlačením tlačidiel ▼ a ▲ môžete prepínať medzi možnosťami v ponuke. Po prechode od jednej ikony k druhej sa názov možnosti zvýrazní.
3. Ak chcete v ponuke zvoliť zvýraznenú položku, stlačte tlačidlo Center (Centrum).
4. Pomocou tlačidiel ▼ a ▲ vyberte požadovaný parameter.
5. Pomocou stredného tlačidla prejdete na posuvnú lištu a potom pomocou tlačidiel ▼ alebo ▲ vykonajte zmeny v závislosti od indikátorov v ponuke.
6. Stlačením tlačidiel ◀/▶ sa môžete v ponuke pohybovať doľava alebo doprava.

3.1.2 Predstavenie funkcií OSD

1. Gaming (Hranie hier)



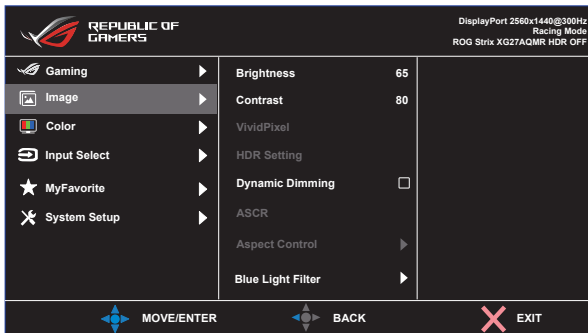
- **Variable OD (Premenlivá OD):** Zrýchľuje dobu odozvy pomocou technológie Over Drive. Vráťane vypnutia OFF (Vyp.), rozsahu Level 1 (úroveň 1) ~ Level 5 (úroveň 5).
- **Adaptive-Sync:** Dokáže umožniť zdroju s grafikou kompatibilnou s funkciami Adaptive-Sync, G-sync s podporou synchronizácie FreeSync Premium Pro dynamicky upravovať frekvenciu obnovovania zobrazenia na základe typických obnovovacích frekvencií obsahu na dosiahnutie aktualizácie zobrazenia s úsporou energie, prakticky bez zasekávania a s minimálnym oneskorením.
- **ELMB/ELMB SYNC:** Označením znížite rozmazanie pohybu a minimalizujete viacnásobný obraz pri rýchlom pohybe objektov po obrazovke. ELMB sa deaktivuje, ak je frekvencia vstupného napätia (V) nižšia ako 85 Hz. Synchronizácia ELMB SYNC je podporovaná, keď pracuje adaptívna synchronizácia Adaptive-Sync.
- **GamePlus:** Funkcia GamePlus obsahuje zostavu nástrojov a pre používateľov vytvára pri hraní rôznych typov hier lepšie hrácke prostredie. Hlavné funkcie Nitkový kríž je výslovne určená pre nových hráčov.
- **GameVisual:** Táto funkcia obsahuje osem podriadených funkcií, ktoré si môžete zvoliť na základe vlastných preferencií.
- **Shadow Boost:** Nastavením krivky gama monitora sa zvýraznia tmavé farby na obohatenie tmavých tónov obrazu, čo uľahčuje rozpoznávanie tmavých scén a objektov.



- V Racing Mode (Režim preteký) nemá používateľ možnosť konfigurovať funkcie Saturation (Sýtosť) a ASCR.
- V sRGB Mode (Režime sRGB) nemá používateľ možnosť konfigurovať funkcie Saturation (Sýtosť), Color Temp. (Teplota farieb) a Contrast (Kontrast).
- V MOBA Mode (Režim MOBA) nemá používateľ možnosť konfigurovať funkcie Saturation (Sýtosť) a ASCR.

2. Image (Obrázok)

Pomocou tejto hlavnej funkcie môžete nastaviť Brightness (Jas), Contrast (Kontrast), VividPixel, HDR Setting (Nastavenie vysokého dynamického rozsahu), Dynamic Dimming (Dynamické stmovanie), ASCR, Aspect Control (Nastavenie pomeru strán) a Blue Light Filter (Filter modrého svetla).



- **Brightness (Jas):** Rozsah nastavenia je od 0 do 100.
- **Contrast (Kontrast):** Rozsah nastavenia je od 0 do 100.
- **VividPixel:** Exkluzívna technológia od spoločnosti ASUS, ktorá prináša prirodzený vizuálny zážitok s cieľom dosiahnuť krištáľovo čistý a detailný obraz. Rozsah nastavenia je od 0 do 100.
- **HDR Setting (Nastavenie vysokého dynamického rozsahu):** Vysoký dynamický rozsah. Obsahuje tri režimy HDR (ASUS Gaming HDR, ASUS Cinema HDR, Console Mode (Režim konzoly)) a Možnosť nastavenia jasú.
- **Dynamic Dimming (Dynamické stmovanie):** Dynamické lokálne stmovanie, zapnite túto funkciu, ak chcete zlepšiť dynamický kontrast.
- **ASCR:** Zvoľte **ON (Zap.)** alebo **OFF (Vyp.)** na aktivovanie alebo zablokovanie funkcie dynamického kontrastného pomeru.
- **Aspect Control (Nastavenie pomeru strán):** Umožňuje nastaviť pomer strán na „Full“ (Celá obrazovka), „Equivalent“ (Ekvivalent), 1:1 a 16:9 (24”W).
- **Blue Light Filter (Filter modrého svetla):** Nastavte energetickú úroveň modrého svetla, ktoré je vyžarované z LED podsvietenia.



-
- Keď sa zapne funkcia Možnosť nastavenia Brightness (Jas), jas je možné nastaviť v režime HDR.
 - Keď sa aktivuje Blue Light Filter (Filter modrého svetla), automaticky sa importujú predvolené nastavenia Racing Mode (Režim pretekky).
 - Používateľ môže konfigurovať funkciu Brightness (Jas) v rozsahu od Level 1 to Level 3 (1. po 3. úroveň).
 - Level 4 (4. úroveň) je optimalizované nastavenie. Je v súlade s certifikáciou nízkej intenzity modrého svetla TUV. Používateľ nemôže konfigurovať funkciu Brightness (Jas).

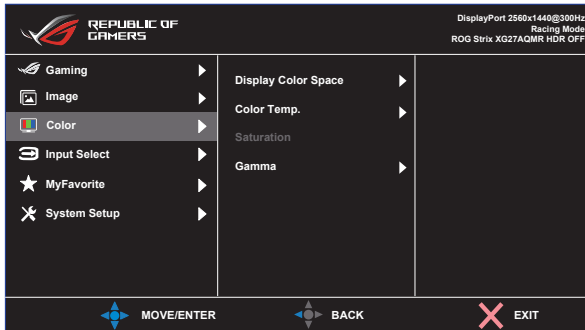


Aby ste zmiernili namáhanie očí, pozrite si nasledujúce informácie:

- Pri dlhodobej práci je potrebné, aby sa používatelia na určitý čas vzdialili od displeja. Odporúčame urobiť si krátke prestávky (aspoň 5-minútové) po približne 1 hodine neustálej práce na počítači. Krátke a pravidelné prestávky sú účinnejšie než jedna dlhšia prestávka.
 - Na minimalizovanie namáhania a vysušania očí je potrebné, aby používatelia pravidelne oči uvoľnili zaostréním na vzdialený objekt.
 - Cvičenia s očami môžu pomôcť redukovať namáhanie očí. Tieto cvičenia často opakujte. Ak namáhanie očí pretrváva, obráťte sa na lekára. Cvičenia s očami: (1) Opakovanie striedavo pozerajte nahor a nadol (2) Pomaly otáčajte očami (3) Pohybujte očami uhlopriečne.
 - Silné modré svetlo môže viesť k namáhaniu očí a AMD (makulárna degenerácia spojená s pokročilým vekom). Filter modrého svetla redukuje 70 % (max.) škodlivého modrého svetla na zabránenie CVS (syndróm počítačového videnia).
-

3. Color (Farba)

Pomocou tejto funkcie si zvolíte farbu obrazu, ktorá vám vyhovuje.



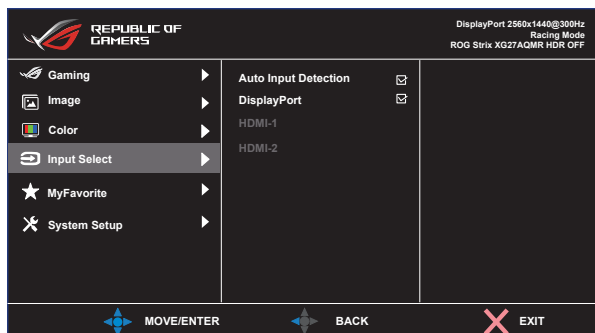
- **Display Color Space (Farebný priestor zobrazovacieho panela):** Obsahuje tri predvolené režimy farieb, a to režimy sRGB, DCI-P3 a Wide Gamut (Široký gamut).
- **Color Temp. (Teplota farieb):** Obsahuje tri predvolené režimy farieb (6500K, 7500K, 9300K) a User Mode (Používateľský režim).
- **Saturation (Sýtosť):** Rozsah nastavenia je od 0 do 100.
- **Gamma (Gama):** Obsahuje tri režimy gama vrátane 1,8, 2,0, 2,2, 2,4, 2,6.



-
- V režime User Mode (Používateľský režim) môže používateľ konfigurovať farby R (Červená), G (Zelená) a B (Modrá); rozsah nastavenia je 0 ~ 100.
-

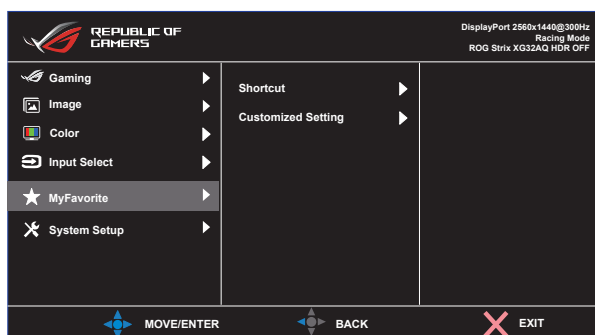
4. Input Select (Voľba vstupu)

Zvoľte vstupný zdroj: HDMI-1, HDMI-2 a DisplayPort.



5. MyFavorite (Moje obľúbené)

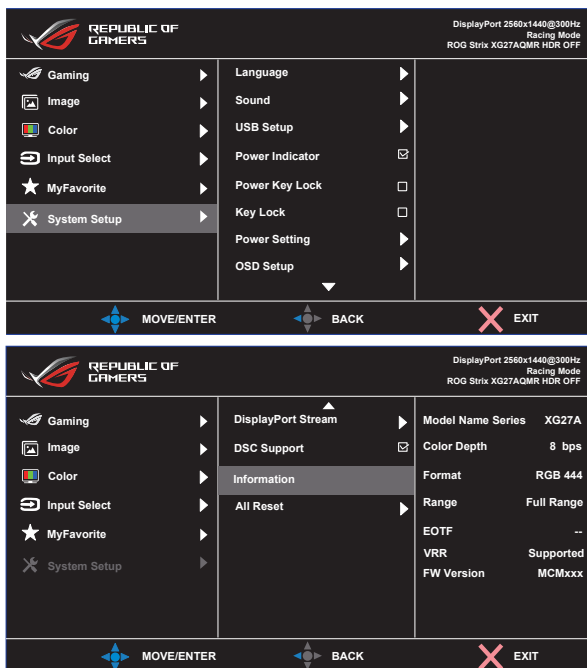
Pomocou tejto hlavnej funkcie môžete upraviť Shortcut (Tlačidlo rýchlej voľby) a Customized Setting (Prispôsobené nastavenie).



- **Shortcut (Rýchla voľba):** Používateľ si môže zvoliť z možností „GamePlus, GameVisual, Variable OD (Premenlivá OD), Brightness (Jas), Mute (Stlmenie zvuku), Shadow Boost, Contrast (Kontrast), Input Select (Voľba vstupu), HDR Setting (Nastavenie vysokého dynamického rozsahu), Blue Light Filter (Filter modrého svetla), Volume (Earphone Out) (Hlasitosť (výstup slúchadiel)), Customized Setting-1 (Load) (Prispôsobené nastavenie 1 (zaťaženie)), Customized Setting-2 (Load) (Prispôsobené nastavenie 2 (zaťaženie))“ a nastaviť ich ako tlačidlo rýchlej voľby.
- **Customized Setting (Prispôsobené nastavenie):** Môžete vykonať svoje nastavenie podľa vlastnej potreby.

6. System Setup (Nastavenie systému)

Služi na úpravu konfigurácie systému.



- **Language (Jazyk):** Služi na voľbu jazyka OSD. Môžete si zvoliť nasledovné jazyky: **angličtina, francúzština, nemčina, španielčina, taliančina, holandčina, ruština, poľština, čeština, chorvátčina, maďarčina, rumunčina, portugalcina, turečtina, zjednodušená čínština, tradičná čínština, japončina, kórejčina, perzština, thajčina, indonézština a ukrajinčina.**
- **Sound (Zvuk):** Zvolí sa Hlasitosť (výstup slúchadiel) na úpravu výstupnej úrovne hlasitosti. Zvolí sa „**Mute (Stíšenie)**“ na stlmenie výstupnej hlasitosti.
- **USB Setup (Nastavenie USB):** Zapnutie/vypnutie funkcie Rozbočovač USB počas pohotovostného režimu.
- **Power Indicator (Indikátor napájania):** Zapnutie/vypnutie LED indikátora napájania.
- **Power Key Lock (Zámok tlačidla napájania):** Služi na aktivovanie/deaktivovanie tlačidla napájania.
- **Key Lock (Uzamknutie tlačidiel):** Služi na deaktivovanie funkcií všetkých tlačidiel. Podržaním stlačeného tlačidla Dole na dlhšie ako päť sekúnd sa deaktivuje funkcia uzamknutia tlačidiel.
- **Power Setting (Nastavenie napájania):** Použite na voľbu **Standard Mode (Štandardný režim)** alebo **Power Saving Mode (Úsporný režim)**.

- **OSD Setup (Nastavenie OSD):** Slúži na nastavenie **OSD Position (Poloha OSD)**, **OSD Timeout (Časový limit OSD)**, **Transparency (Priehľadnosť)** a **DDC/CI** obrazovky ponuky OSD.
- **DisplayPort Stream (Bezdrôtový prenos údajov DisplayPort):** Zvoľte DisplayPort 1.1 alebo DisplayPort 1.2, ak vaša grafická karta nie je kompatibilná s DisplayPort 1.4.
- **DSC Support (Podpora DSC):** Zvoľte **ON (ZAP.)** alebo **OFF (VYP.)** na aktiváciu alebo deaktiváciu funkcie DSC Support (Podpora DSC).
- **Information (Informácie):** Zobrazuje informácie o monitore.
- **All Reset (Resetovať všetko):** Voľbou „**Yes (Áno)**“ vrátite všetky nastavenia na hodnoty predvoleného režimu z výroby.




Pred aktiváciou úsporného režimu vypnite funkciu HDR.

3.2 Špecifikácie

Model	XG27AQMR
Veľkosť panela	27" š (68,5 cm)
Odporúčané rozlíšenie	2560 x 1440
Jas (typ.)	350 nitov (typ.), 600 nitov (špička)
Kontrastný pomer Intrinsic (typ.)	1000:1
Uhol sledovania (CR > 10)	178°(V) /178°(H)
Farby displeja	1073,7M (10-bitové)
Doba odozvy	1 ms (od G po G)
Zvuk z HDMI/DP	Áno
Vstup HDMI	Áno
Vstup port displeja	Áno
Port USB	5V/0,9A (Výstup, 2 ks)
Slúchadlá	Áno
Frekvencia digitálneho signálu	DP: 30KHz až 255KHz(H)/48Hz až 300Hz(V) HDMI: 30KHz až 230KHz(H)/48Hz až 144Hz(V)
Spotreba elektrickej energie	23 W
Farby skrinky	Čierna
Režim úspory energie	< 0,5W
Režim vypnutia	< 0,3W
Naklonenie	-5° až +20°
Fyz. Rozmery so stojanom (S x V x H)	614,81 x (399,32 ~ 509,32) x 264,93 mm
Fyz. Rozmery bez stojana (S x V x H)	614,81 x 367,12 x 60,12 mm
Rozmery škatule (Š x V x H)	780 x 226 x 515 mm
Približná čistá hmotnosť (približne)	7,31 kg
Čistá hmotnosť bez stojana	4,37 kg
Hrubá hmotnosť (približne)	10,63 kg
Menovité napätie	Adaptér 19 V jednosm., 4,74A
Teplota (prevádzková)	0°C ~ 40°C

3.3 Riešenie problémov (Často kladené otázky)

Problém	Možné riešenie
LED indikátor napájania nesvieti	<ul style="list-style-type: none">• Stlačte tlačidlo  a skontrolujte, či je monitor v režime zapnutia.• Skontrolujte, či je sieťový kábel správne pripojený k monitoru a k sieťovej zásuvke.• V hlavnej ponuke OSD si pozrite funkciu Indikátor napájania. Voľbou „Zap.“ zapnete LED indikátor napájania.
LED indikátor napájania svieti na žltu a obrazovka je bez obrazu	<ul style="list-style-type: none">• Skontrolujte, či je monitor a počítač v režime zapnutia.• Uistite sa, že kábel na prenos signálu je správne pripojený k monitoru a k počítaču.• Skontrolujte kábel na prenos signálu a uistite sa, že žiadny z kolíkov nie je ohnutý.• Pripojte počítač k inému dostupnému monitoru a skontrolujte, či počítač funguje správne.
Obraz na obrazovke je príliš svetlý alebo príliš tmavý	<ul style="list-style-type: none">• Pomocou OSD prispôbte nastavenia Kontrast a Jas.
Obraz skáče, alebo sa na obraze vyskytuje vlnovitý vzor	<ul style="list-style-type: none">• Uistite sa, že kábel na prenos signálu je správne pripojený k monitoru a k počítaču.• Elektrické zariadenia, ktoré môžu spôsobovať elektrickú interferenciu, premiestnite.
Na obraze sa vyskytujú farebné chyby (biela nevyzerá ako biela)	<ul style="list-style-type: none">• Skontrolujte kábel na prenos signálu a uistite sa, že žiadny z kolíkov nie je ohnutý.• Pomocou OSD vykonajte resetovanie.• Pomocou OSD prispôbte nastavenia farieb R/G/B (červená/zelená/modrá) alebo zvolte Teplota farieb.
Žiadny zvuk alebo tichý zvuk	<ul style="list-style-type: none">• Na monitore aj na počítači prispôbte nastavenia hlasitosti.• Presvedčte sa, že ovládač zvukovej karty počítača bol správne nainštalovaný a zaktívovaný.• Skontrolujte zdroj zvuku.

3.4 Zoznam podporovaných synchronizácií

Časovanie	Počet pixlov v horizontálnom smere	Počet pixlov vo vertikálnom smere	Snímková frekvencia	Display Port	HDMI1	HDMI2
Časovanie PC	640	480	60	○	○	○
Časovanie PC	640	480	67	○	○	○
Časovanie PC	640	480	72	○	○	○
Časovanie PC	640	480	75	○	○	○
Časovanie PC	720	400	70	○	○	○
Časovanie PC	800	600	56	○	○	○
Časovanie PC	800	600	60	○	○	○
Časovanie PC	800	600	72	○	○	○
Časovanie PC	800	600	75	○	○	○
Časovanie PC	1024	768	60	○	○	○
Časovanie PC	1024	768	70	○	○	○
Časovanie PC	1024	768	75	○	○	○
Časovanie PC	1280	720	60	○	○	○
Časovanie PC	1280	960	60	○	○	○
Časovanie PC	1280	1024	60	○	○	○
Časovanie PC	1280	1024	75	○	○	○
Časovanie PC	1440	900	60	○	○	○
Časovanie PC	1152	864	75	○	○	○
Časovanie PC	1680	1050	60	○	○	○
Časovanie PC	1920	1080	60	○	○	○
Časovanie obrazového signálu	640	480P	59,94/60	○	○	○
Časovanie obrazového signálu	720	480P	59,94/60	○	○	○
Časovanie obrazového signálu	720	576P	50	○	○	○
Časovanie obrazového signálu	1280	720P	50	○	○	○
Časovanie obrazového signálu	1280	720P	59,94/60	○	○	○
Časovanie obrazového signálu	1440	480P	59,94/60	○	○	○
Časovanie obrazového signálu	1440	576P	50	○	○	○

Časovanie obrazového signálu	1920	1080P	50	<input type="radio"/>	<input type="radio"/>	<input type="radio"/>
Časovanie obrazového signálu	1920	1080P	60	<input type="radio"/>	<input type="radio"/>	<input type="radio"/>
Časovanie obrazového signálu	1920	1080P	119,88/ 120	<input type="radio"/>	<input type="radio"/>	<input type="radio"/>
Časovanie obrazového signálu	1920	1080P	24	<input type="radio"/>	<input type="radio"/>	<input type="radio"/>
Časovanie obrazového signálu	1920	1080P	25	<input type="radio"/>	<input type="radio"/>	<input type="radio"/>
Časovanie obrazového signálu	1920	1080P	30	<input type="radio"/>	<input type="radio"/>	<input type="radio"/>
Časovanie obrazového signálu	1920	1080P	100	<input type="radio"/>	<input type="radio"/>	<input type="radio"/>
Časovanie obrazového signálu	1920	1080P	119,88/ 120	<input type="radio"/>	<input type="radio"/>	<input type="radio"/>
Časovanie obrazového signálu	3840	2160P	50	<input type="radio"/>	<input type="radio"/>	<input type="radio"/>
Časovanie obrazového signálu	3840	2160P	60	<input type="radio"/>	<input type="radio"/>	<input type="radio"/>
Časovanie detailov	2560	1440	60	<input type="radio"/>	<input type="radio"/>	<input type="radio"/>
Časovanie detailov	2560	1440	120	<input type="radio"/>	<input type="radio"/>	<input type="radio"/>
Časovanie detailov	2560	1440	144	<input type="radio"/>	<input type="radio"/>	<input type="radio"/>
Časovanie detailov	2560	1440	200	<input type="radio"/>		
Časovanie detailov	2560	1440	240	<input type="radio"/>		
Časovanie detailov	2560	1440	270	<input type="radio"/>		
Časovanie detailov	2560	1440	300	<input type="radio"/>		

*** Režimy, ktoré nie sú v hore uvedených tabuľkách uvedené, nemusia byť podporované. Kvôli optimálnemu rozlíšeniu vám odporúčame zvoliť si režim z hore uvedených tabuliek.**