



FOR THOSE WHO DARE
JOIN THE REPUBLIC OF GAMERS
THE WORLD'S MOST
REPUBLIC OF GAMERS

ROG SWIFT OLED PG27AQDM

USER GUIDE

ASUS

Autorské práva © 2022 ASUSTeK COMPUTER INC. Všetky práva vyhradené.

Žiadna časť tohto návodu na obsluhu, a to vrátane výrobkov a softvéru v ňom popísaných nesmie byť bez vyjadrenia spoločnosti ASUSTeK COMPUTER INC. („ASUS“) prostredníctvom písomného súhlasu kopírovaná, prenášaná, prepisovaná, uložená do pamäte vyhľadávacieho systému, alebo prekladaná do iného jazyka v akejkoľvek forme alebo akýmikoľvek prostriedkami, a to okrem dokumentácie kupujúceho slúžiacej pre jeho potreby zálohovania.

Záruka vzťahujúca sa na výrobok alebo službu nebude predĺžená v prípade ak: (1) bol výrobok opravený, upravovaný alebo zmenený, a to pokiaľ takáto oprava, úprava alebo zmena nebola písomne autorizovaná spoločnosťou ASUS; alebo (2) ak sériové číslo výrobku bolo zmazané alebo chýba.

SPOLOČNOSŤ ASUS POSKYTUJE TENTO NÁVOD NA OBSLUHU „TAK AKO JE“, BEZ ZÁRUKY AKÉHOKOLIEK DRUHU, ČI UŽ VÝSLOVNEJ ALEBO ZAHRNUTEJ, VRÁTANE, ALE NIE OBMEDZENÉ NA ZAHRNUTÉ ZÁRUKY ALEBO PODMIENKY TÝKAJÚCE NEPORUŠENIA, PREDAJNOSTI ALEBO VHODNOSTI PRE URČITÝ ÚČEL. SPOLOČNOSŤ ASUS, JEJ RIADITELIA, ÚRADNÍCI, ZAMESTNANCI ALEBO PREDAJCOVIA NEBUDÚ ZODPOVEDNÍ ZA AKÉKOLIEK NEPRIAME, ZVLÁŠTNE, NÁHODNÉ ALEBO VYPLÝVAJÚCE ŠKODY (VRÁTANE ŠKÔD SPÔSOBENÝCH STRATOU NA ZISKU, STRATOU V OBLASTI PODNIKATEĽSKÝCH AKTIVÍT A PODOBNE), A TO AJ AK SPOLOČNOSŤ ASUS BOLA OBOZNÁMENÁ S MOŽNOSŤOU TAKÝCHTO ŠKÔD, KTORÉ SÚ DÔSLEDKOM CHYBY ALEBO OMYLU V RÁMCI TOHO NÁVODU ALEBO V RÁMCI VÝROBKU.

TECHNICKÉ ŠPECIFIKÁCIE A INFORMÁCIE, KTORÉ SÚ SÚČASŤOU TOHTO NÁVODU, SÚ UVEDENÉ LEN NA INFORMATÍVNE ÚČELY A MÔŽU BYŤ KEDYKOLIEK ZMENENÉ BEZ PREDCHÁDZAJÚCEHO OZNÁMENIA, PRÍČOM SA TO NESMIE INTERPRETOVAŤ AKO POVINNOSŤ SPOLOČNOSTI ASUS. SPOLOČNOSŤ ASUS NEPREBERÁ ZODPOVEDNOSŤ ANI ZÁVÄZKY TÝKAJÚCE SA AKÝCHKOLIEK CHÝB ALEBO NEPRESNOSTÍ, KTORÉ SA MÔŽU V RÁMCI TOHTO NÁVODU VYSKYTNÚŤ, A TO VRÁTANE V NÁVODE POPÍSANÝCH VÝROBKOV A SOFTVÉRU.

Výrobky a názvy spoločností uvádzané v tejto príručke môžu, ale nemusia byť registrované ochranné známky, alebo predmet autorských práv príslušných spoločností a uvádzajú sa len účely identifikácie a vysvetlenia v prospech vlastníkov bez úmyslu rušivého zásahu.

Obsah

Upozornenia.....	iv
Bezpečnostné informácie.....	v
Starostlivosť a čistenie	viii
1.1 Vitajte!.....	1- 1
1.2 Obsah balenia.....	1- 1
1.3 Zostavenie monitora.....	1-2
1.4 Pripojenie káblov	1-5
1.4.1 Zadná strana OLED monitora.....	1-5
1.5 Predstavenie monitora.....	1-6
1.5.1 Používanie ovládacích tlačidiel.....	1-6
1.5.2 Funkcia GamePlus	1-8
1.5.3 Funkcia GameVisual	1-10
2.1 Odpojenie stojana (pre držiak VESA s montážou na stenu).....	2- 1
2.2 Prispôsobenie monitora	2-2
3.1 Ponuka OSD (zobrazenie na obrazovke)	3- 1
3.1.1 Ako zmeniť konfiguráciu	3-1
3.1.2 Úvod do funkcií OSD.....	3-2
3.2 Technické špecifikácie.....	3- 12
3.3 Vonkajšie rozmery.....	3- 13
3.4 Riešenie problémov (Často kladené otázky).....	3- 14
3.5 Zoznam podporovaných synchronizácií	3- 15

Upozornenia

Vyhlásenie Amerického federálneho výboru pre telekomunikácie (FCC)

Toto zariadenie vyhovuje časti 15 pravidiel FCC. Prevádzka je podmienená nasledovnými dvoma podmienkami:

- Toto zariadenie nesmie spôsobovať škodlivé rušenie.
- Toto zariadenie musí prijať akékoľvek rušenie, vrátane rušenia, ktoré môže spôsobovať nežiaducu prevádzku.

Toto zariadenie bolo preskúšané a bolo zistené, že je v zhode s limitnými hodnotami pre digitálne zariadenia triedy B, a to v súlade s časťou 15 Pravidiel FCC. Tieto medzné hodnoty sú navrhnuté tak, aby poskytovali primeranú ochranu proti škodlivému vplyvu pri nainštalovaní v bytovej zástavbe. Toto zariadenie vytvára, využíva a môže vysielat' rádio frekvenčnú energiu; ak nie je nainštalované a nepoužíva sa v súlade s pokynmi, môže zapríčiniť škodlivé rušenie rádiovkej komunikácie. Ale neexistuje žiadna záruka, že k rušeniu nebude v rámci patričnej inštalácie dochádzať. Ak toto zariadenie spôsobuje škodlivé rušenie rozhlasového alebo televízneho príjmu, čo možno stanoviť vypnutím a zapnutím zariadenia, používateľ sa musí pokúsiť opraviť rušenie jedným alebo viacerými z nasledovných opatrení:

- Zmeňte orientáciu alebo polohu antény na príjem.
- Zväčšite vzdialenosť medzi zariadením a prijímačom.
- Pripojte zariadenie do elektrickej zásuvky k inému okruhu, než ku ktorému je pripojený prijímač.
- O pomoc požiadať predajcu alebo skúseného rozhlasového/TV technika.



VÝSTRAHA: Na zaistenie zhody s predpismi Federálneho výboru pre telekomunikácie FCC sa na pripojenie monitora ku grafickej karte vyžaduje použitie tienených káblov. Zmeny alebo úpravy tohto zariadenia, ktoré nie sú výslovne schválené stranou zodpovednou za zhodu, by mohli viesť k zrušeniu oprávnenia používateľa používať toto zariadenie.

Vyhlásenie Kanadského ministerstva pre komunikácie

Toto digitálne zariadenie neprekračuje limity Triedy B pre emisie rádiového šumu vytváraného digitálnymi zariadeniami, ktoré sa uvádzajú v predpisoch týkajúcich sa rádiového rušenia, ktoré vydalo kanadské Ministerstvo telekomunikácií.

Toto digitálne zariadenie Triedy B vyhovuje kanadskej norme ICES-003.

Toto digitálne zariadenie triedy B spĺňa všetky požiadavky kanadských predpisov týkajúcich sa zariadení, ktoré spôsobujú rušenie.

Cet appareil numérique de la classe B respecte toutes les exigences du Règlement sur le matériel brouiller du Canada.

Bezpečnostné informácie

- Pred vykonaním nastavenia monitora si dôkladne prečítajte dokumentáciu, ktorú nájdete v balení.
- Aby ste zabránili vzniku požiaru alebo zasiahnutiu elektrickým prúdom, nikdy nevystavujte monitor účinkom dažďa alebo vlhkosti.
- Nikdy sa nepokúšajte otvoriť skrinku monitora. Nebezpečné vysoké napätie vo vnútri monitora môže mať za následok vážne fyzické poranenia.
- V prípade prerušenia napájania sa tento problém nepokúšajte odstrániť svojpomocne. Obráťte sa na kompetentného servisného technika alebo svojho predajcu.
- Pred používaním tohto výrobku sa presvedčte, že všetky káble sú správne pripojené a že sieťový kábel nie je poškodený. Ak zistíte akékoľvek poškodenie, spojte sa okamžite s predajcom.
- Štrbiny a otvory na zadnej a hornej strane skrinky sú určené na vetranie. Tieto otvory neblokujte. Výrobok nikdy neumiestňujte do blízkosti alebo nad radiátor alebo zdroj tepla, pokiaľ nezabezpečíte správnu ventiláciu vzduchu.
- Monitor by mal byť prevádzkovaný s pripojením iba k takému sieťovému zdroju, aký je uvedený na štítku. Ak si nie ste istí druhom sieťového napájania, ktorý je v rámci vašej domácnosti, túto náležitosť prekonzultujte s vaším predajcom alebo s miestnym dodávateľom energie.

- Používajte vhodnú sieťovú zástrčku, ktorá zodpovedá vašim miestnym normám pre napájanie elektrickým prúdom.
- Nepreťažujte zásuvkové lišty a predlžovacie káble. Preťaženie môže zapríčiniť vznik požiaru alebo zasiahnutie elektrickým prúdom.
- Vyhnite sa prachu, vlhkosti a teplotným extrémom. Monitor neumiestňujte na miesta, kde by mohol zmoknúť. Monitor umiestnite na stabilný povrch.
- Jednotku odpojte počas búrky, v rámci ktorej sa vyskytujú blesky, alebo v prípade, ak zariadenie nepoužívate počas dlhších časových období. Týmto ochránite monitor pred poškodením spôsobeným nárazovými prúdmi.
- Do otvorov na skrinke monitora nikdy nestrkajte žiadne predmety, ani nenalievajte tekutiny akýchkoľvek druhov.
- Aby ste zabezpečili uspokojujúcu činnosť, monitor používajte iba v spojení s počítačmi uvedenými v zozname UL, a to takými, ktoré majú vhodne nakonfigurované zástrčky označené 100 - 240 V AC.
- Stenová zásuvka by mala byť nainštalovaná v blízkosti zariadenia a mala by byť ľahko dostupná.
- Ak sa stretnete s technickými problémami monitora, kontaktujte kvalifikovaného servisného technika.
- Pred pripojením elektrickej zástrčky do elektrickej siete je nutné zriadiť uzemňovacie pripojenie. Uzemňovacie pripojenie odpájajte až po vytiahnutí elektrickej zástrčky z elektrickej siete.
- Používajte adaptér ADP ADP-90LE B.
- Ak je k dispozícii napájací kábel s 3-pólovou pripojovacou zástrčkou, pripojte kábel do uzemnenej 3-pólovej zásuvky. Neodpájajte uzemňovací kolík napájacieho kábla, napríklad pripojením 2-póloveho adaptéra. Uzemňovací kolík je dôležitým bezpečnostným prvkom.

Riziko narušenia stability

- Výrobok môže spadnúť a spôsobiť vážne zranenie alebo smrť. Aby nedošlo k zraneniu, tento výrobok sa musí bezpečne pripevniť k podlahe/stene v súlade s návodom na inštaláciu.
- Výrobok môže spadnúť a spôsobiť vážne zranenie alebo smrť. Mnohým zraneniam, najmä detí, sa možno vyhnúť jednoduchými opatreniami, ako napríklad:

- VŽDY používajte skrinky alebo stojany, alebo spôsoby inštalácie odporúčané výrobcom súpravy výrobku.
- VŽDY používajte nábytok, ktorý dokáže bezpečne uniesť výrobok.
- VŽDY zabezpečte, aby výrobok nepresahoval za hranu nosného nábytku.
- VŽDY poučte deti o nebezpečenstvách lezenia na nábytok, ak by sa chceli dostať k výrobku alebo jeho ovládacím prvkom.
- VŽDY vedte šnúry a káble pripojené k výrobku tak, aby o ne nebolo možné zakopnúť, ťahať ich alebo zachytiť.
- NIKDY neumiestňujte výrobok na nestabilné miesto.
- NIKDY neumiestňujte výrobok na vysoký nábytok (napríklad kredenc alebo knižnice) bez toho, aby ste nábytok aj výrobok neukotvili na vhodnú podložku
- NIKDY neumiestňujte výrobok na handričku ani iné materiály, ktoré sa môžu nachádzať medzi výrobkom a nosným nábytkom.
- NIKDY neumiestňujte na hornú časť výrobku alebo na nábytok, na ktorom je výrobok položený, predmety, ktoré by mohli lákať deti, napríklad hračky a diaľkové ovládače.
- Ak sa bude existujúci výrobok zachovávať a premiestňovať, musia sa použiť rovnaké pokyny ako vyššie uvedené.



VÝSTRAHA: Používané inej, než určenej náhlavnej súpravy alebo slúchadiel môže mať za následok stratu sluchu v dôsledku nadmerného akustického tlaku.

Vyhlásenie o obmedzení nebezpečných látok (India)

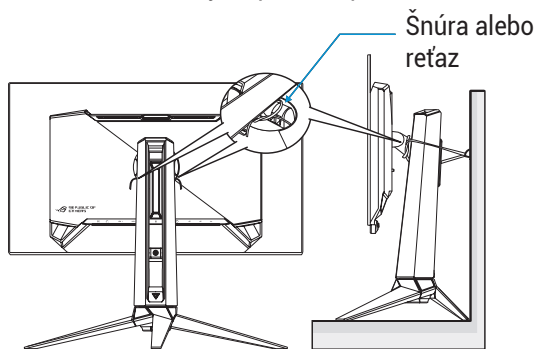
Tento výrobok vyhovuje „Predpisom o elektronickom odpade (narábanie), 2016“, ktoré zakazujú použitie olova, ortuti, šesťmocného chrómu, polybrómovaných bifenylov (PBB) a polybrómovaných difenyléterov (PBDE) v koncentrácii prekračujúcej 0,1 % hmotnosti v homogénnych materiáloch a 0,01 % hmotnosti v homogénnych materiáloch pre kadmium, okrem výnimiek uvedených v Prehľade 2 týchto predpisov.

HDMI
HIGH-DEFINITION MULTIMEDIA INTERFACE

EAC

Predchádzajte prevráteniu

Pri používaní displeja pripevnite LCD k stene pomocou šnúry alebo reťaze, ktoré unesú váhu monitora, aby sa predišlo pádu monitora.



- Dizajn displeja sa môže líšiť od ilustrácií.
- Inštaláciu musí vykonať kvalifikovaný technik a ďalšie informácie vám poskytne váš dodávateľ.
- Pre modely s čistou hmotnosťou ≥ 7 kg. Vyberte vhodný spôsob na predídenie prevráteniu.
- Pomocou spôsobu popísaného na obrázku vyššie pripevnite šnúru alebo reťaz k stojanu a potom ju pripevnite k stene.

Starostlivosť a čistenie

- Pred zdvíhaním alebo premiestňovaním monitora je lepšie, ak odpojíte káble a sieťový kábel. Pri umiestňovaní monitora používajte správne techniky dvíhania. Pri dvíhaní alebo prenášaní monitora uchopte monitor za jeho okraje. Displej nezdvíhajte držiak ho za stojan alebo kábel.
- Čistenie. Monitor vypnite a odpojte sieťový kábel. Povrch monitora vyčistite tkaninou nepúšťajúcou vlákna, ktorá nemá abrazívne účinky. Odolné škrvny môžete odstrániť pomocou tkaniny navlhčenej v slabom čistiacom prostriedku.

- Vyhňte sa používaniu čistiaceho prostriedku, ktorý obsahuje alkohol alebo acetón. Používajte čistiaci prostriedok určený na čistenie LCD. Čistiaci prostriedok nikdy nestriekajte priamo na obrazovku, pretože sa môže dostať do vnútra displeja a spôsobiť zasiahnutie elektrickým prúdom.



Tento symbol preškrtnutej nádoby na odpad s kolieskom znamená, že by sa daný výrobok (elektrické, elektronické zariadenie a gombíková článková batéria s obsahom ortuťi) nemal umiestňovať do komunálneho odpadu. Overte si miestne predpisy ohľadom likvidácie elektronických výrobkov.

AEEE yönetmeliğine uygundur

Počas prevádzky monitora sa môžu vyskytnúť nasledujúce príznaky, ktoré sú bežné:

- Počas prvého používania môže obrazovka blikať kvôli charakteru fluorescenčného svetla. Monitor vypnite pomocou hlavného vypínača a opätovne ho zapnite, aby ste sa presvedčili, že blikanie prestalo.
- V závislosti od použitého vzoru pracovnej plochy môžete badať jemne nerovnomerný jas na obrazovke.
- Po dlhodobom zobrazení rovnakého obrazu môže pri prepnutí na iný obraz dôjsť k výskytu paobrazu predchádzajúceho zobrazenia na obrazovke. Obrazovka sa pomaly zotaví, alebo na dlhšiu dobu môžete displej vypnúť pomocou hlavného vypínača.
- Ak bude obrazovka čierna alebo ak bude blikať, resp. nebude fungovať, za účelom vykonania opravy sa spojte s predajcom alebo servisným strediskom. Obrazovku neopravujte vlastnými silami!

Dohody používané v rámci tohto návodu na obsluhu



VÝSTRAHA: Informácie s cieľom zabrániť poraneniu pri vykonávaní činnosti.



UPOZORNENIE: Informácie uvedené s cieľom predísť poškodeniu prvkov v prípade vykonávania činnosti.



DÔLEŽITÉ: Informácie o náležitostiach, ktoré **MUSÍTE** dodržiavať v prípade vykonávania činnosti.



POZNÁMKA: Tipy a dodatočné informácie, ktoré napomáhajú vykonať činnosť.

Kde môžete nájsť viac informácií

Ďalšie informácie o výrobku a aktualizáciách softvéru nájdete v nasledovných zdrojoch.

1. Webové stránky ASUS

Webové stránky spoločnosti ASUS poskytujú aktualizované informácie o hardvérových a softvérových výrobkoch spoločnosti ASUS. Pozrite si stránku <http://www.asus.com>

2. Doplňujúca dokumentácia

Balenie výrobku môže obsahovať doplňujúcu dokumentáciu, ktorú mohol pridať predajca. Tieto dokumenty nepredstavujú súčasť štandardného balenia.

Služby prevzatia výrobku po skončení životnosti

Programy recyklovania a prevzatia výrobkov po skončení životnosti ponúkané spoločnosťou ASUS sú výsledkom nášho záväzku dodržiavať najprísnejšie normy ochrany životného prostredia. Veríme, že poskytovaním riešení našim zákazníkom dokážeme zodpovedne recyklovať naše produkty, batérie a ďalšie komponenty, ako aj obalový materiál.

Podrobné informácie o recyklovaní v rôznych regiónoch nájdete na stránke <http://csr.asus.com/english/Takeback.htm>.

Informácie o výrobku týkajúce sa energetického štítku EÚ



PG27AQDM

1.1 Vitajte!

Ďakujeme, že ste si zakúpili OLED monitor značky ASUS®!

Najnovší širokouhlý OLED monitor od spoločnosti ASUS ponúka ostrejšie, širšie a jasnejšie zobrazenie vrátane základných funkcií, ktoré vylepšujú váš zážitok z pozerania.

Vďaka týmto funkciám si môžete vychutnať vymoženosti a príjemný vizuálny zážitok, ktoré vám tento monitor prináša!

1.2 Obsah balenia

Skontrolujte obsah balenia a skontrolujte nasledovné položky:

- ✓ OLED Monitor
- ✓ Stojan monitora
- ✓ Podstavec monitora
- ✓ Vymeniteľné fólie
- ✓ Kryt LED projekcie
- ✓ Stručný návod na obsluhu
- ✓ Záručný list
- ✓ Napájací kábel, 1 ks
- ✓ 1 x kábel HDMI
- ✓ 1 x kábel DP
- ✓ 1 x kábel USB 3.0
- ✓ 1 x sieťový adaptér
- ✓ 1 x Držiak na stenu ROG
- ✓ 1 x vak ROG
- ✓ Nálepka ROG
- ✓ Správa z testovania kalibrácie farieb



- Ak je ktorákoľvek z hore uvedených položiek poškodená alebo chýba, spojte sa okamžite so svojim predajcom.

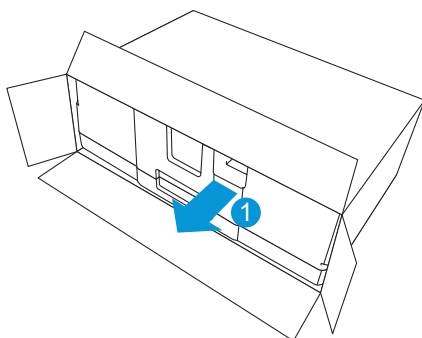
1.3 Zostavenie monitora

Spôsob zostavenia monitora:

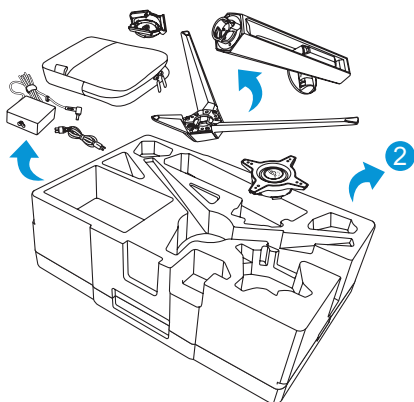


- Počas zostavovania stojanu/základne monitora odporúčame, aby ste monitor ponechali vnútri jeho polystyrénového balenia (penový polystyrén).

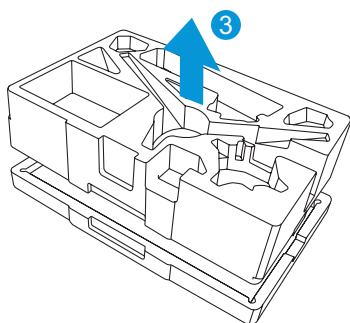
1. Vyberte polystyrénový obal z krabice.



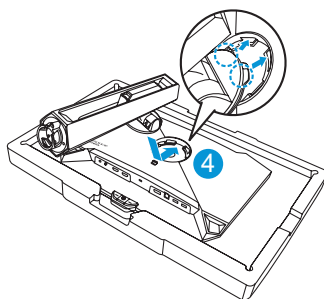
2. Vyberte všetko príslušenstvo z hornej časti polystyrénového balenia.



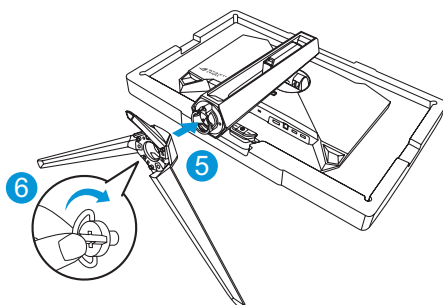
3. Vyberte hornú polystyrénovú časť z polystyrénového balenia.



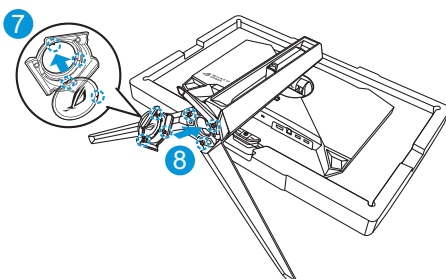
4. Zarovnajzte a nainštalujte stojan na svoje miesto na zadnej strane monitora.



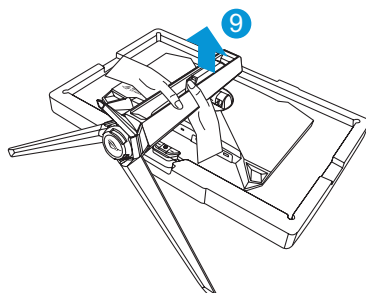
5. Zarovnajzte základňu a namontujte ju na stojan.
6. Pripevnite stojan k ramenu pritiahnutím dodanej skrutky.



7. Vložte vymeniteľnú fóliu do krytu LED projekcie.
8. Zarovnaním s magnetickými podložkami nainštalujte kryt LED projekcie na stojan.



9. Vyberte monitor z dolnej časti polystyrénového balenia.

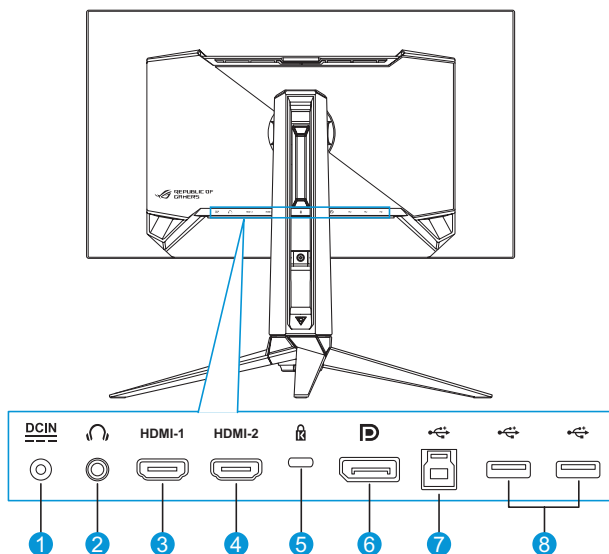


- Pri vyberaní monitora nedržte monitor za zobrazovací panel, odporúčame držať monitor za stojan monitora.
- Veľkosť skrutky podstavca je M5 x 25 mm.

Uhol monitora nastavte tak, aby bol pre vás čo najpohodlnejší.

1.4 Pripojenie káblov

1.4.1 Zadná strana OLED monitora

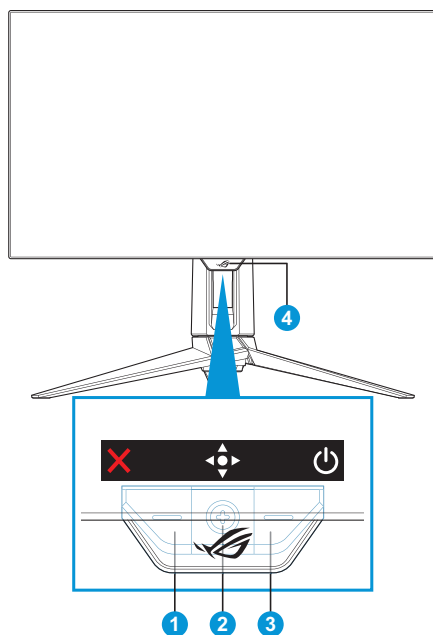


1. Vstupný port na napájanie jednosmerným prúdom
2. Konektor pre slúchadlá
3. Port HDMI-1
4. Port HDMI-2
5. Zámok typu Kensington
6. DisplayPort
7. USB port typu B
8. USB porty typu A


1.5 Predstavenie monitora






1.5.1 Používanie ovládacích tlačidiel

Pomocou ovládacích tlačidiel na zadnej časti monitora môžete upraviť nastavenia monitora.



1. **X** Tlačidlo Input Select/Close (Výber vstupu/Zatvoriť):
 - Stlačením aktivujete klávesovú skratku **Input Select (Výber vstupu)**. V ponuke OSD ukončíte stlačením ponuku OSD.

 • Ak chcete zmeniť funkciu klávesovej skratky, prejdite do ponuky **MyFavorite (Moje obľúbené) > Shortcut (Skratka)**.
2. **⬆️⬇️⬇️⬆️** Tlačidlo Hotkey/Navigation (Klávesová skratka/Navigácia):
 - **⬆️⬇️⬇️⬆️**: Stlačením aktivujete ponuku OSD. Stlačte v ponuke OSD, ak chcete potvrdiť výber.

- : Posunutím tlačidla nahor aktivujete klávesovú skratku **GameVisual**.
- : Posunutím tlačidla nadol aktivujete klávesovú skratku **Volume (Hlasitosť)**.
- : V ponuke OSD posúvaním tlačidla nahor/nadol prechádzajte medzi nastaveniami.
- : Ak chcete aktivovať klávesovú skratku **GamePlus**, posuňte tlačidlo doprava. V ponuke OSD posuňte tlačidlo doprava, ak sa chcete presunúť na ďalšiu ponuku.
- : V ponuke OSD posuňte tlačidlo doľava, ak chcete ukončiť ponuku OSD alebo sa presunúť na predchádzajúcu ponuku.



- Ak chcete zmeniť funkciu klávesovej skratky, prejdite do ponuky **MyFavorite (Moje obľúbené) > Shortcut (Skratka)**.
- Viac informácií o funkcii GamePlus nájdete v časti strana 1-8.
- Viac informácií o funkcii GameVisual nájdete v časti strana 1-10.

3. Tlačidlo Power (Hlavný):

- Stlačte toto tlačidlo, aby ste zapli alebo vypli monitor.

4. Power Indicator (Indikátor napájania):


- Zadefinovanie farby indikátora napájania zo siete je v dolu uvedenej tabuľke.

Stav	Popis
Červená	ZAP.
Žltý	Pohotovostný režim
VYP.	VYP.



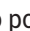
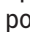



1.5.2 Funkcia GamePlus

Funkcia GamePlus poskytuje súpravu nástrojov a pre používateľov vytvára lepšie herné prostredie pri hraní rôznych typov hier. Prekrytie vlasovým krížom so 6 rôznymi možnosťami vlasového kríža umožňuje vybrať si tú, ktorá je najvhodnejšia pre hru, ktorú hráte. Na obrazovke sú tiež časovač a stopky, ktoré môžete umiestniť na ľavú stranu displeja, aby ste mohli sledovať čas hry, zatiaľ čo počítadlo FPS (počet snímok za sekundu) vás informuje o plynulosti priebehu hry. Funkcia Ostreľovač (k dispozícii len v prípade, že je vo vašom zariadení vypnutá funkcia HDR) je prispôbená pre strelcov v prvej osobe. Pomer zväčšenia a typ zarovnania môžete zvoliť postupne.

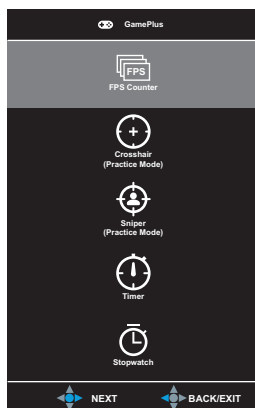
Aktivácia funkcie GamePlus:

1. Stlačte klávesovú skratku GamePlus. V rámci predvoleného nastavenia je pravá časť tlačidla  nastavená ako klávesová skratka GamePlus.

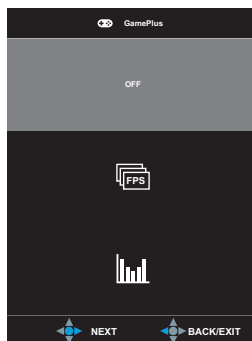
Ak chcete zmeniť funkciu klávesovej skratky, prejdite do ponuky **MyFavorite (Moje oblúbené) > Shortcut (Skratka)**.

2. Posúvaním tlačidla  nahor/nadol vyberajte medzi rôznymi funkciami.
3. Stlačením tlačidla  alebo posunutím tlačidla  doprava potvrdíte vybranú funkciu a posúvaním tlačidla  nahor/nadol sa prechádzajte nastaveniami. Posunutím tlačidla  doľava sa vrátite, vypnete alebo ukončíte.
4. Zvýraznite požadované nastavenie a aktivujte ho stlačením tlačidla . Keď je funkcia aktivovaná, deaktivujete stlačením tlačidla .

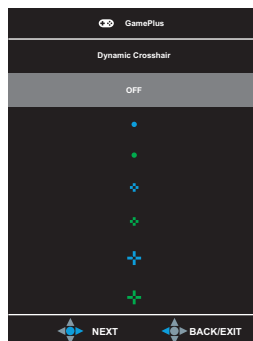
Hlavná ponuka
GamePlus



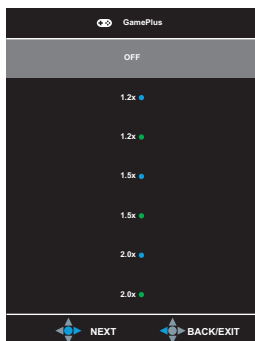
GamePlus – FPS



GamePlus - Vlasový kríž



GamePlus – Ostreľovač



GamePlus - Časovač




GamePlus – Stopy



1.5.3 Funkcia GameVisual

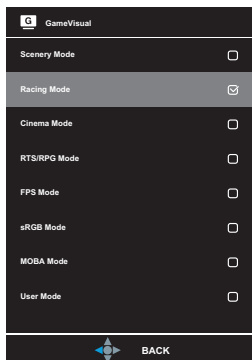
Pomocou funkcie GameVisual môžete pohodlne vyberať z rôznych obrázkových režimov.

Aktivácia funkcie GameVisual:

1. Stlačte klávesovú skratku GameVisual. V rámci predvoleného nastavenia je horná časť tlačidla  nastavená ako klávesová skratka GameVisual.
Ak chcete zmeniť funkciu klávesovej skratky, prejdite do ponuky **MyFavorite (Moje obľúbené) > Shortcut (Skratka)**.
2. Posúvaním tlačidla  nahor/nadol vyberajte medzi rôznymi režimami.
 - **Scenery Mode (Režim krajina):** Toto je najlepšia voľba pre fotografie krajiny so zobrazením pomocou technológie GameVisual™ Video intelligence.
 - **Racing Mode (Režim preteky):** Toto je najlepšia voľba na hranie pretekárskych hier pomocou technológie GameVisual™ Video intelligence.
 - **Cinema Mode (Režim kino):** Toto je najlepšia voľba na sledovanie filmu pomocou technológie GameVisual™ Video intelligence.
 - **RTS/RPG Mode (Režim RTS/RPG):** Toto je najlepšia voľba na hranie strategických hier v reálnom čase (RTS)/hier na hrdinov pomocou technológie GameVisual™ Video intelligence.
 - **FPS Mode (Režim FPS):** Toto je najlepšia voľba na hranie hier z pohľadu hráča pomocou technológie GameVisual™ Video intelligence.
 - **sRGB Mode (Režim sRGB):** Ide o najlepšiu voľbu na pozeranie fotografií a grafiky z PC.
 - **MOBA Mode (Režim MOBA):** Toto je najlepší výber na hranie hier s viacerými hráčmi v online bojovej aréne (MOBA) pomocou obrazovej inteligentnej technológie GameVisual™.
 - **User Mode (Režim používateľa):** V ponuke Color (Farby) sa dá nastaviť viac položiek.



- V pretekárskom režime nie sú funkcie Saturation (Sýtosť) a Sharpness (Ostrosť) konfigurovatelné používateľom.
- V režime sRGB nemá používateľ možnosť konfigurovať funkcie Saturation (Sýtosť), Color Temp. (Teplota farieb), Sharpness (Ostrosť) a Contrast (Kontrast).
- V režime MOBA nie je funkcia Saturation (Sýtosť) konfigurovatelná používateľom.



3. Stlačením tlačidla  potvrdíte výber.

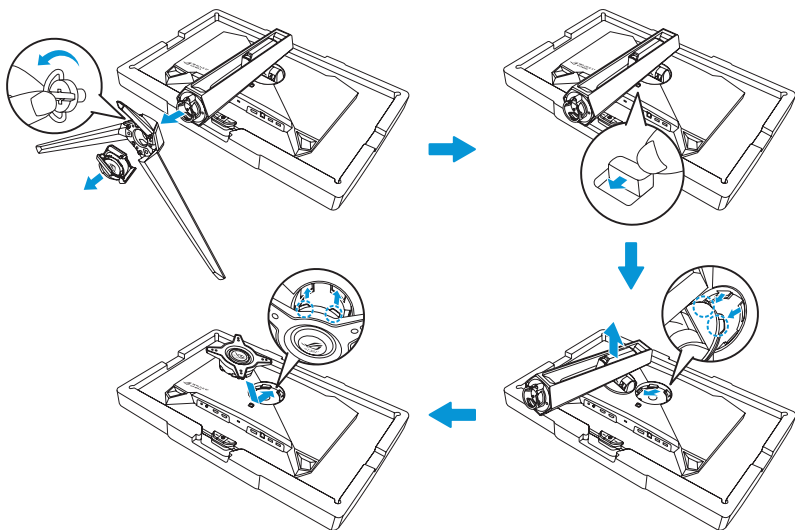
2.1 Odpojenie stojana (pre držiak VESA s montážou na stenu)



- Dbajte na to, aby nedošlo k poškodeniu povrchu monitora. Počas odpájania stojana monitora vždy uchováajte monitor vnútri polystyrénového balenia.

Odpojiteľný stojan tohto monitora je špeciálne navrhnutý pre montážnu zostavu VESA na namontovanie na stenu.

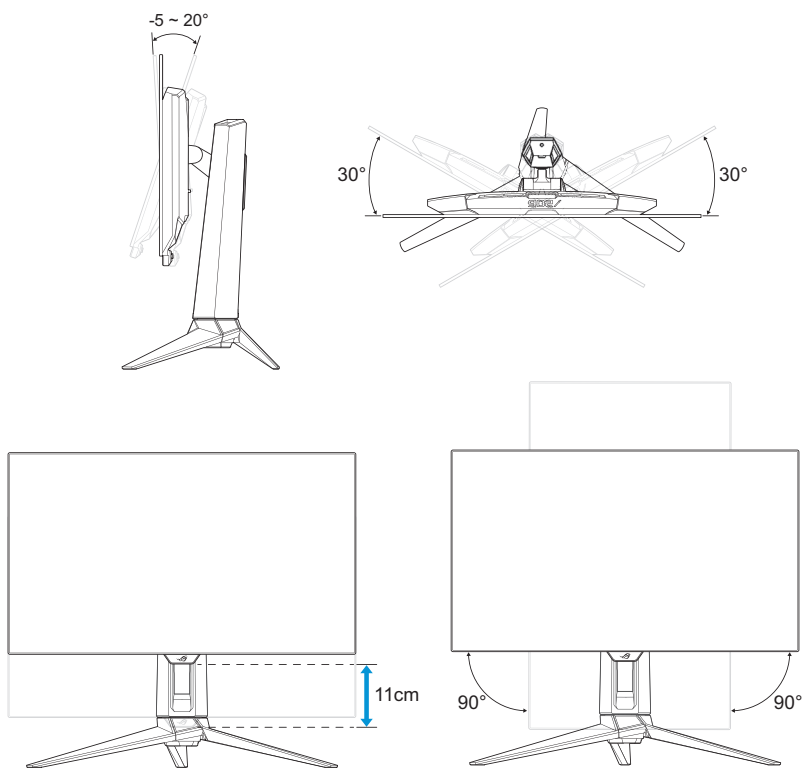
1. Odpojte sieťový a signálne káble. Opatrne položte monitor čelom dole na jeho polystyrénové balenie.
2. Dajte dole kryt LED projekcie. Potom uvoľnite pribalenú skrutku a vyberte základňu zo stojana.
3. Stlačením uvoľňovacieho tlačidla odpojte stojan od monitora.
4. Vyberte stojan. Potom nainštalujte konzolu nástenného držiaka na zadnú stranu monitora.
5. Ak potrebujete použiť nástenný držiak VESA, nainštalujte súpravu držiaka na stenu VESA.



- Montážna súprava na stenu VESA (100 x 100 mm).
- Používajte jedine konzolu na montáž na stenu, ktorá je uvedená v zozname UL a ktorej minimálna hmotnosť/zaťaženie je 22,7kg (veľkosť skrutky je M4 x 10 mm).

2.2 Prispôsobenie monitora

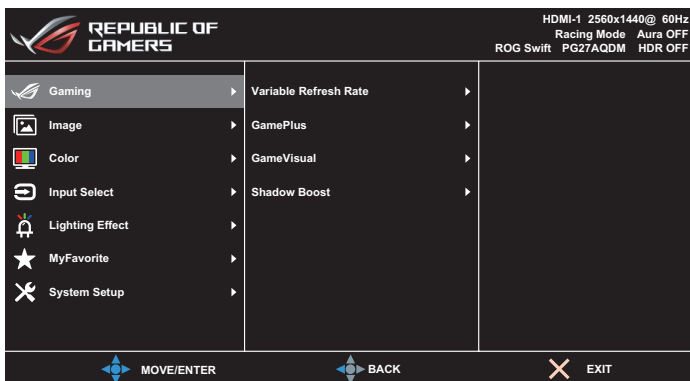
- Pre optimálne sledovanie vám odporúčame, aby ste sa pozerali na celú prednú časť monitora; následne monitor nastavte do pre vás vyhovujúcej polohy.
- Počas zmeny uhla pridržiavajte stojan, aby ste zabránili prevrhnutiu monitora.
- Uhol monitora sa dá nastaviť od -5° do 20° a otočiť sa monitor dá o 30° doľava alebo doprava. Môžete tiež upraviť výšku monitora v rozsahu ± 11 cm a otočiť monitor (o 90° v smere alebo proti smeru pohybu hodinových ručičiek) na orientáciu na výšku.













- Je bežné, pokiaľ sa monitor počas nastavenia uhla sledovania mierne trasie.

3.1 Ponuka OSD (zobrazenie na obrazovke)

3.1.1 Ako zmeniť konfiguráciu

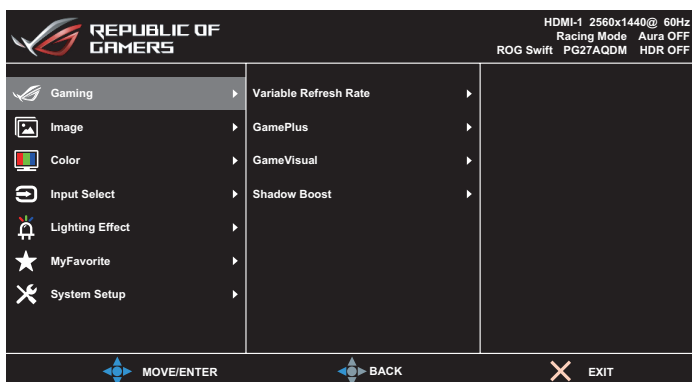


1. Stlačením tlačidla  zobrazíte ponuku OSD.
2. Posúvaním tlačidla  nahor/nadol prechádzajte medzi funkciami. Zvýraznite požadovanú funkciu a stlačením tlačidla  alebo posunutím tlačidla  doprava prejdite do jej vedľajšej ponuky. Vo vedľajšej ponuke znova pohybujte tlačidlom  nahor/nadol, aby ste prechádzali funkciami vedľajšej ponuky. Zvýraznite požadovanú funkciu vedľajšej ponuky a stlačte tlačidlo , ak chcete vybrať možnosť, alebo pohybom tlačidla  nahor/nadol upravte nastavenie.
3. Ak chcete zmeniť nastavenia vybratej funkcie, posuňte tlačidlo  nahor/nadol.
4. Ak chcete ukončiť a uložiť ponuku OSD, stlačte tlačidlo  alebo opakovane posúvajte tlačidlo  doľava, kým OSD ponuka nezmizne. Ak chcete upraviť ďalšie funkcie, zopakujte kroky 1 až 3.

3.1.2 Úvod do funkcií OSD

1. Gaming (Hranie)

Nakonfigurujte svoje herné preferencie.



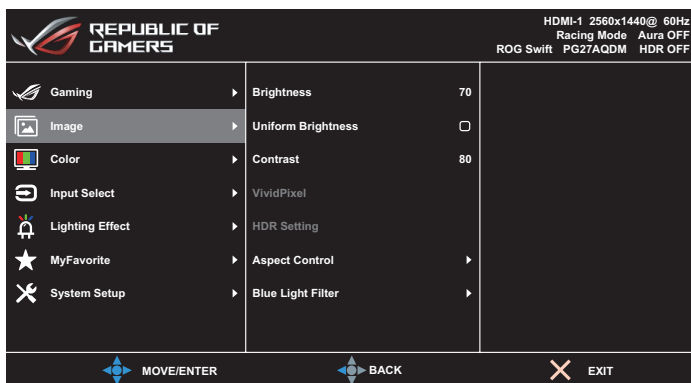
- **Adaptive-Sync (Adaptívna synchronizácia)/Variable Refresh Rate (Variabilná frekvencia obnovovania):** Umožňuje grafickému zdroju s podporou Adaptívnej synchronizácie/Variabilnej frekvencie obnovovania dynamicky upravovať frekvenciu obnovovania displeja na základe typických frekvencií snímok obsahu pre energeticky úspornú aktualizáciu displeja, ktorý sa prakticky nezasekáva a má nízku latenciu.



- Funkcie Adaptive-Sync (Adaptívna synchronizácia)/Variable Refresh Rate (Variabilná obnovovacia frekvencia) možno aktivovať len v rámci:
 - zdroj HDMI: 40Hz až 120Hz
 - zdroj DisplayPort: 40Hz až 240Hz
- **GamePlus:** Konfiguruje herné prostredie. Viac informácií nájdete na stranách 1-8 a 1-9.
- **GameVisual:** Slúži na výber režimu obrazu. Viac informácií nájdete na stranách 1-10 a 1-11.
- **Shadow Boost (Zosilnenie tieňov):** Prispôsobí gama krivku monitora tak, aby obohatila tmavé tóny v obraze, vďaka čomu je oveľa ľahšie nájsť tmavé scény a objekty. Dostupné možnosti: **OFF (Vyp.)**, **Dynamic Adjustment (Dynamická úprava)** a **Level 1 (Úroveň 1)** až **Level 3 (Úroveň 3)**.

2. Image (Obrázok)

Nakonfigurujte parametre obrazu.



- **Brightness (Jas):** Slúži na úpravu úrovne jasů. Rozsah nastavenia je od **0** do **100**.
- **Uniform Brightness (Jednotný jas):** Keď je funkcia zapnutá, systém neupraví maximálny jas obrazovky, keď sa obrazovka zobrazuje v inej veľkosti obrazovky.
- **Contrast (Kontrast):** Slúži na úpravu úrovne kontrastu. Rozsah nastavenia je od **0** do **100**.
- **VividPixel:** Exkluzívna technológia od spoločnosti ASUS, ktorá prináša prirodzený vizuálny zážitok s cieľom dosiahnuť krištáľovo čistý a detailný obraz. Rozsah nastavenia je od **0** do **100**.
- **HDR Setting (Nastavenie HDR):** Vysoký dynamický rozsah. Obsahuje niekoľko režimov HDR. Režim HDR je voliteľný, ak je vstupné video správnym zdrojom HDR.



- Pri zisťovaní obsahu HDR sa zobrazí hlásenie „HDR ON (HDR ZAPNUTÉ)“. Pri zobrazovaní obsahu HDR nie sú k dispozícii nasledujúce funkcie: GameVisual, Shadow Boost (Zvýraznenie tieňov), Brightness (Jas), Contrast (Kontrast), Aspect Control (Nastavenie pomeru strán), Blue Light Filter (Filter modrého svetla), Color Temp. (Teplota farieb), Gamma, Saturation (Sýtosť).

- **Aspect Control (Nastavenie pomeru strán):** Nastaví sa pomer strán obrazu na **Full (Celá obrazovka), 1:1 a 16:9 (šírka 25 palcov)**.



- Výberom možnosti **Equivalent (Ekvivalentne)** zobrazíte obraz podľa pôvodného pomeru strán vstupného zdroja.
- **Equivalent (Ekvivalentne):** Okrem proporcionálneho priblíženia môžete vybrať aj 1920 x 1440 pri 240 Hz.
- **16:9 (šírka 25 palcov):** Zobrazuje sa v strede obrazovky s predvoleným rozlíšením 24,5" palca Š 1920 x 1080 pri 240 Hz a možno vybrať 2368 x 1332 pri 240 Hz.

- **Blue Light Filter (Filter modrého svetla):** Slúži na zníženie úrovne energie modrého svetla vyžarovaného z panela. Ak chcete Filter modrého svetla vypnúť, vyberte možnosť **OFF (Vypnúť)**.



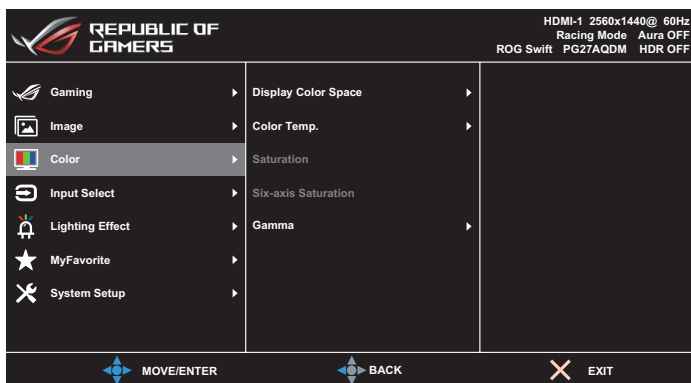
- Pri aktivácii filtra modrého svetla sa automaticky importujú predvolené nastavenia Pretekárskeho režimu.
- Používateľ môže konfigurovať funkciu Brightness (Jas) v rozsahu od Level 1 to Level 3 (1. po 3. úroveň).
- Level 4 (4. úroveň) je optimalizované nastavenie. Je v súlade s certifikáciou nízkej intenzity modrého svetla TUV. Používateľ nemôže konfigurovať funkciu Brightness (Jas).



- Aby ste zmiernili namáhanie očí, pozrite si nasledujúce informácie:
- Pri dlhodobej práci je potrebné, aby sa používatelia na určitý čas vzdialili od displeja. Odporúčame urobiť si krátke prestávky (aspoň 5-minútové) po približne 1 hodine neustálej práce na počítači. Krátke a pravidelné prestávky sú účinnejšie než jedna dlhšia prestávka.
- Na minimalizovanie namáhania a vysušania očí je potrebné, aby používatelia pravidelne oči uvoľnili zaostrením na vzdialený objekt.
- Cvičenia s očami môžu pomôcť redukovať namáhanie očí. Tieto cvičenia často opakujte. Ak namáhanie očí pretrváva, obráťte sa na lekára. Cvičenia s očami: (1) Opakovanie striedavo pozerajte nahor a nadol (2) Pomaly otáčajte očami (3) Pohybujte očami uhlopriečne.
- Silné modré svetlo môže viesť k namáhaniu očí a AMD (makulárna degenerácia spojená s pokročilým vekom). Filter modrého svetla redukuje 70 % (max.) škodlivého modrého svetla na zabránenie CVS (syndróm počítačového videnia).

3. Color (Farba)

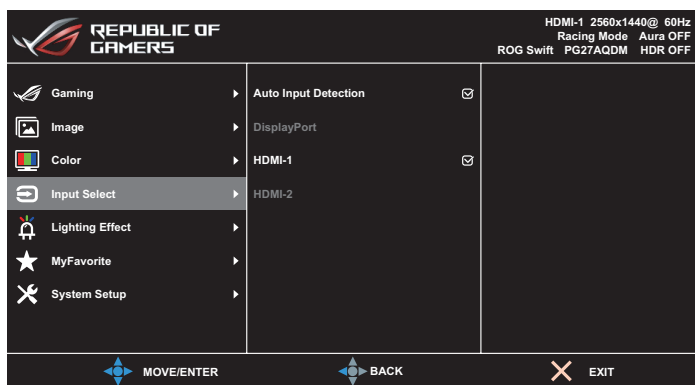
V tejto ponuke vyberte farbu obrazu, ktorá sa vám páči.



- **Display Color Space (Farebný priestor displeja):** Slúži na výber farebného priestoru pre výstup farieb monitora.
- **Color Temp. (Teplota farieb):** Slúži na výber požadovanej teploty farieb.
- **Saturation (Sýtosť):** Slúži na úpravu úrovne sýtosti.
- **Six-axis Saturation (Šestosová sýtosť):** Slúži na úpravu sýtosti pre R, G, B, C, M, Y.
- **Gamma (Gama):** Slúži na nastavenie farebného režimu.

4. Input Select (Voľba vstupu)

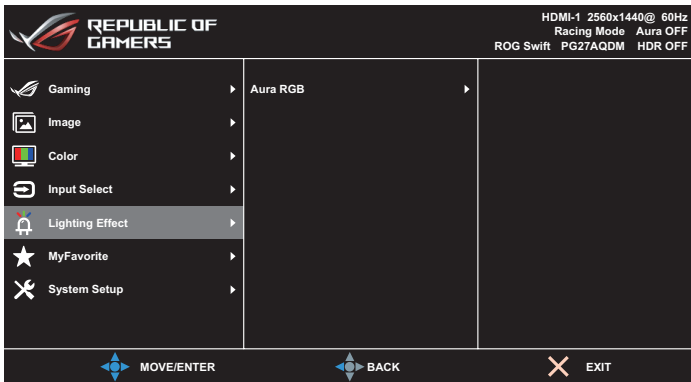
Výber vstupného zdroja.



- **Auto Input Detection (Automatické zisťovanie vstupu):** Keď je táto funkcia aktivovaná, systém automaticky vyberie posledný vložený I/O port.
- **Input Source (Vstupný zdroj):** Ručne vyberte vstupný zdroj.

5. Lighting Effect (Svetelný efekt)

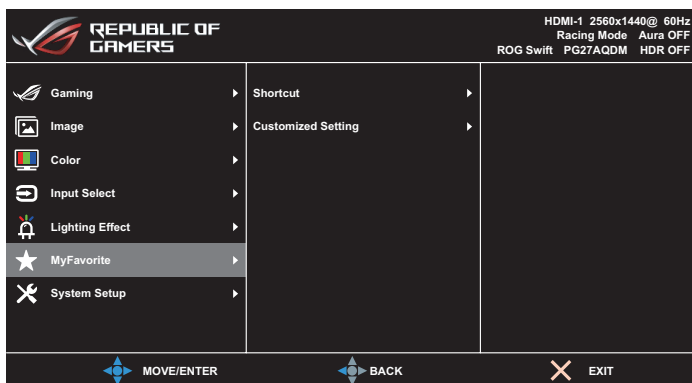
Nakonfigurujte svetelný efekt pre zadný a spodný kryt.



- **Aura RGB:**
 - **Rear Cover (Zadný kryt):** Slúži na nastavenie svetelného vzoru na zadnom kryte.
 - **Base (Základňa):** Slúži na nastavenie intenzity svetla Aura RGB.

6. MyFavorite (Moje oblíbené)

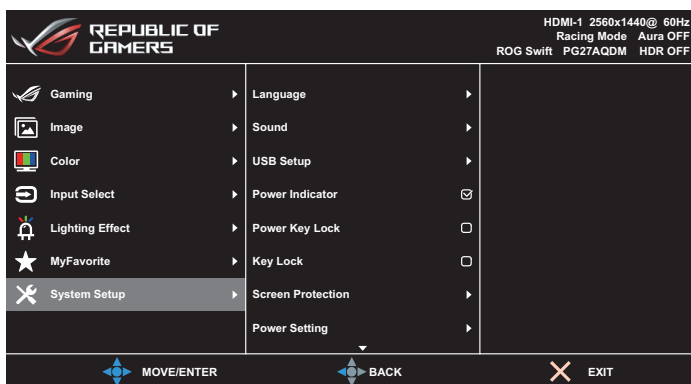
Pomocou tejto hlavnej funkcie môžete upraviť Shortcut (Tlačidlo rýchlej volby) a Customized Setting (Prispôsobené nastavenie).



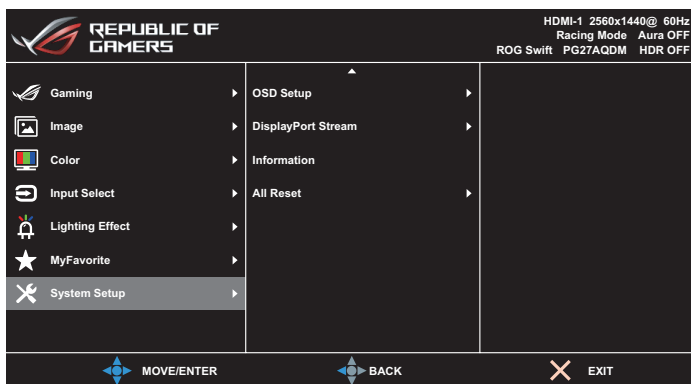
- **Shortcut (Rýchla volba):** Používateľ si môže vybrať z možností **GamePlus**, **GameVisual**, **Brightness (Jas)**, **Mute (Stlmiť)**, **Shadow Boost (Zvýraznenie tieňov)**, **Contrast (Kontrast)**, **Input Select (Výber vstupu)**, **HDR Setting (Nastavenie HDR)**, **Blue Light Filter (Filter modrého svetla)**, **Volume (Hlasitosť)**, **Customized Setting-1 (Load) (Prispôsobené nastavenie - 1 (Načítať))**, **Customized Setting-2 (Load) (Prispôsobené nastavenie - 2 (Načítať))** a nastaviť ich ako klávesovú skratku.
- **Customized Setting (Prispôsobené nastavenie):** Môžete vykonať svoje nastavenie podľa svojich preferencií.

7. System Setup (Nastavenie systému)

Služi na úpravu konfigurácie systému.




(Strana 1/2)



(Strana 2/2)

- **Language (Jazyk):** Služi na výber dostupného jazyka pre ponuku OSD. Možnosti sú **angličtina, francúzština, nemčina, španielčina, taliančina, holandčina, ruština, poľština, čeština, chorvátčina, maďarčina, rumuncina, portugalcina, turečtina, zjednodušená čínština, tradičná čínština, japončina, kórejčina, perzština, thajčina, indonézština a ukrajinčina.**

- **Sound (Zvuk):**
 - **Volume (Hlasitosť):** Slúži na nastavenie úrovne hlasitosti od **0** do **100**.
 - **Mute (Stíšenie):** Pri zaškrtnutí stlmí hlasitosť.
- **USB Setup (Nastavenie USB):** Nastavuje dostupnosť rozbočovača USB v pohotovostnom režime.
- **Power Indicator (Indikátor napájania):** Slúži na zapnutie/vypnutie LED indikátora napájania.
- **Power Key Lock (Zámok tlačidla napájania):** Slúži na deaktiváciu alebo aktiváciu vypínača.
- **Key Lock (Zámok tlačidiel):** Povolením tejto funkcie vypnete všetky funkčné klávesy. Stlačením tlačidla  na viac ako päť sekúnd zrušíte funkciu zámku kláves.
- **Screen Protection (Ochrana obrazovky):**
 - **Screen Saver (Šetrič obrazovky):** Zakazuje alebo povoľuje funkciu šetriča obrazovky. Jas obrazovky sa automaticky zníži, keď na obrazovke nedôjde k žiadnej zmene.
 - **Pixel Cleaning (Čistenie pixelov):** Kalibruje akékoľvek problémy, ktoré sa môžu vyskytnúť na obrazovke, keď je monitor zapnutý dlhší čas. Proces zaberie približne 6 minút. Táto funkcia sa automaticky aktivuje po vypnutí monitora. Počas procesu neodpájajte napájací kábel. Ak zapnete monitor, čistenie pixelov sa zastaví.
 - **Screen Move (Posun obrazovky):** Slúži na výber úrovne posunu obrazovky, aby sa zabránilo prilepeniu obrazu na panel displeja.
 - **Adjust Logo Brightness (Upraviť jas loga):** Povoľuje túto funkciu, aby sa systému umožnilo automaticky upraviť jas loga na nápravu možných problémov s kvalitou obrazu.
 - **Pixel Cleaning Cycle Reminder (Pripomenutie cyklu čistenia pixelov):** Slúži na nastavenie pripomenutia používateľovi, aby vykonal čistenie pixelov.



-
- Obrazovka môže mať pri prvom použití alebo pri opätovnom použití po dlhom čase nejednotnosť alebo zlepenie obrazu kvôli charakteristike OLED. Odporúča sa vykonať čistenie pixelov pri zapnutí monitora, aby ste sa uistili, že situácia zmizne.
-



- **Power Setting (Nastavenie napájania):** Vyberte nastavenie napájania medzi **Standard mode (Štandardný režim)** a **Power Saving Mode (Režim úspory energie)**.

 - V režime **Power saving (Úspora energie)** sa zníži jas obrazovky a monitor bude spotrebávať menej energie. Ak potrebujete zachovať vyššiu úroveň jas, nastavte **Power Setting (Nastavenie napájania)** na **Standard mode (Štandardný režim)**.
 - Pred aktiváciou režimu **Power saving (Úspora energie)** vypnite funkciu HDR.

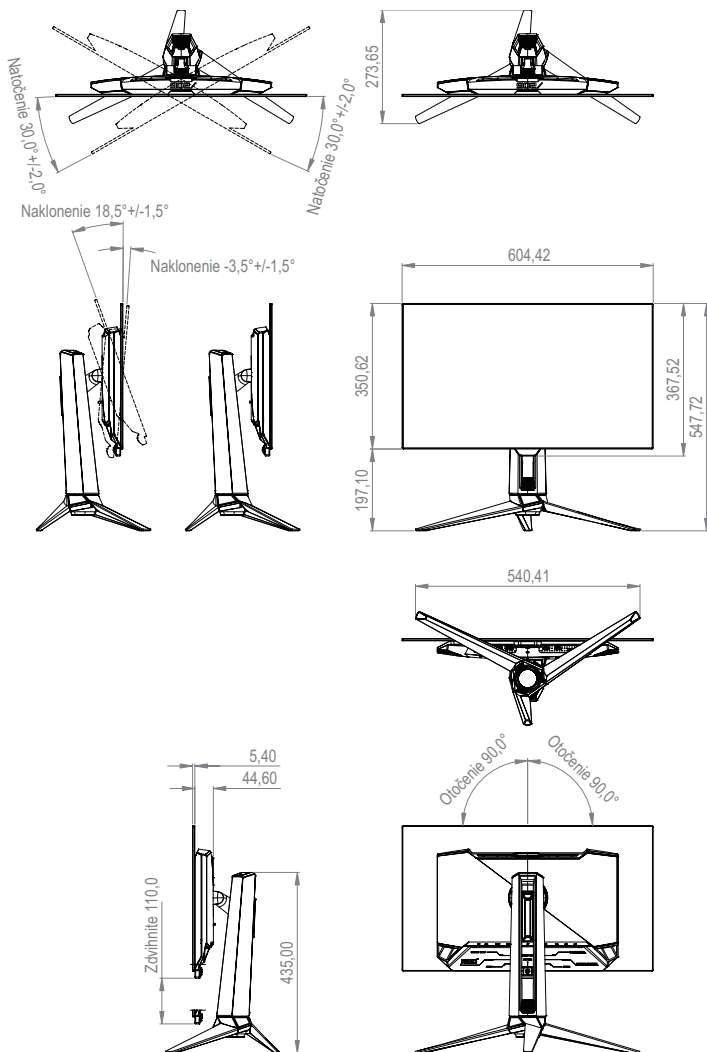
- **OSD Setup (Nastavenie OSD):**
 - **OSD Position (Poloha OSD):** Slúži na nastavenie polohy OSD.
 - **OSD Timeout (Časový limit pre vypnutie OSD):** Slúži na úpravu časového limitu na vypnutie OSD.
 - **Transparency (Priehľadnosť):** Nastavuje pozadie OSD v rozsahu nepriehľadné až priehľadné.
 - **DDC/CI:** Zakazuje alebo povoľuje funkciu DDC/CI.
- **DisplayPort Stream (Vysielanie prúdu údajov cez DisplayPort):** Slúži na výber **DisplayPort 1.2** alebo **DisplayPort 1.4** podľa verzie DP grafickej karty.
- **Information (Informácie):** Zobrazuje informácie o monitore.
- **All Reset (Resetovať všetko):** Vyberte možnosť **YES (Áno)**, ak chcete vrátiť všetky nastavenia do predvoleného režimu z výroby.

3.2 Technické špecifikácie


Model	PG27AQDM
Typ panela	OLED
Veľkosť panela	26,50 palcov (67,32 cm)
Maximálne rozlíšenie	2560 x 1440
Jas (typ.)	450 nitov (APL 25%) 1 000 nitov (HDR 3%)
Kontrastný pomer (Typ.)	1 500 000:1
Uhol pozerania	178° (R/L), 178° (U/D)
Farby displeja	1073,7 M (10 bit)
Doba odozvy	0,03 ms
Vstup HDMI	Áno
Vstupný port DisplayPort	Áno
Port USB3.0	Vstupný x1, výstupný x2
Slúchadlá	Áno
Spotreba pri zapnutí	38W Meranie jasu obrazovky 200 nitov bez pripojenia zvuku/ USB/čítačky kariet.
Farby skrinky	Čierna
LED indikátor napájania	Červená (zapnuté)/oranžová (pohotovostný režim)/ blikajúca oranžová (čistenie pixelov)
Režim úspory energie	< 0,5 W
Režim vypnutia	< 0,3W
Naklonenie	-5° až +20°
Otočenie	±30°
Nastavenie výšky	110,0 mm
Držiak na stenu VESA	100 x 100
Fyz. Rozmery so stojanom (Š x V x H)	605 x (438 až 548) x 274 mm
Fyz. Rozmery bez stojana (Š x V x H)	605 x 368 x 50 mm
Rozmery škatule (Š x V x H)	673 x 440 x 220 mm
Približná čistá hmotnosť (približne)	6,9 kg
Hrubá hmotnosť (približne)	9,4 kg
Menovité napätie	Adaptér 19 V, 4,74 A
Teplota	Prevádzková teplota: 0 až 40°C Skladovacia teplota: -30 až 65°C

* Technické špecifikácie podliehajú zmenám bez predchádzajúceho oznámenia.

3.3 Vonkajšie rozmery



3.4 Riešenie problémov (Často kladené otázky)

Problém	Možné riešenie
LED indikátor napájania nesvieti	<ul style="list-style-type: none">• Stlačením tlačidla  skontrolujte, či je monitor zapnutý.• Skontrolujte, či sú adaptér a napájací kábel správne zapojené do monitora a napájacej zásuvky.• Skontrolujte funkciu Power Indicator (Indikátor napájania) v ponuke OSD. Výberom možnosti „ON“ (ZAP.) zapnete LED kontrolku napájania.
Svieti červená LED kontrolka napájania a na obrazovke nie je žiadny obraz.	<ul style="list-style-type: none">• Skontrolujte, či sú monitor a počítač zapnuté.• Uistite sa, že kábel na prenos signálu je správne pripojený k monitoru a k počítaču.• Skontrolujte kábel na prenos signálu a uistite sa, že žiadny z kolíkov nie je ohnutý.• Pripojte počítač k inému dostupnému monitoru a skontrolujte, či počítač funguje správne.
Obraz na obrazovke je príliš svetlý alebo príliš tmavý Obraz na obrazovke skáče, v obraze je vlnový vzor alebo abnormálny obraz	<ul style="list-style-type: none">• Upravte nastavenia položiek Contrast (Kontrast) a Brightness (Jas) cez ponuku OSD.• Uistite sa, že kábel na prenos signálu je správne pripojený k monitoru a k počítaču.• Elektrické zariadenia, ktoré môžu spôsobovať elektrickú interferenciu, premiestnite.• Odpojte adaptér a znova ho zapojte do elektrickej zásuvky. Potom zapnite monitor.
Na obraze sa vyskytujú farebné chyby (biela nevzzerá ako biela)	<ul style="list-style-type: none">• Skontrolujte kábel na prenos signálu a uistite sa, že žiadny z kolíkov nie je ohnutý.• Vykonajte All Reset (Resetovať všetko) cez ponuku OSD.• Vyberte vhodnú teplotu farieb (Color Temp. (Teplota farieb)) cez ponuku OSD.
Žiadny zvuk alebo tichý zvuk	<ul style="list-style-type: none">• Upravte nastavenia hlasitosti monitora alebo počítača.• Presvedčte sa, že ovládač zvukovej karty počítača bol správne nainštalovaný a zaktívovaný.• Skontrolujte zdroj zvuku.

3.5 Zoznam podporovaných synchronizácií

Primárna synchronizácia podporovaná PC

Riešenie	H frekv. (kHz)	V frekv. (Hz)	DCLK (MHz)	HDMI	DP
640x480-60 Hz	31,469	59,94	25,175	V	V
640x480-67 Hz	35	67	30,24	V	V
640x480-72 Hz	37,861	72,809	31,5	V	V
640x480-75 Hz	37,5	75	31,5	V	V
720x400-70 Hz	31,469	70,165	28,35	V	V
800x600-56 Hz	35,156	56,25	36	V	V
800x600-60 Hz	37,879	60,317	40	V	V
800x600-72 Hz	48,077	72,188	50	V	V
800x600-75 Hz	46,875	75	49,5	V	V
1024x768-60 Hz	48,363	60,004	65	V	V
1024x768-70 Hz	56,476	70,069	75	V	V
1024x768-75 Hz	60,023	75,029	78,75	V	V
1152x864-75 Hz	67,5	75	108	V	V
1280x720-60 Hz	44,772	59,855	74,5	V	V
1280x720-60 Hz	45	60	74,25	V	V
1280x800-60 Hz	49,702	59,81	83,5	V	V
1280x960-60 Hz	60	60	108	V	V
1280x1024-60 Hz	63,981	60	108	V	V
1280x1024-75 Hz	79,976	75,025	135	V	V
1440x900-60 Hz	55,469	59,901	88,75	V	V
1440x900-60 Hz	55,935	59,887	106,5	V	V
1680x1050-60 Hz	64,674	59,883	119	V	V
1680x1050-60 Hz	65,29	59,954	146,25	V	V
1920x1080-60 Hz	66,587	59,934	138,5	V	V
1920x1080-50 Hz	55,288	49,99	115	V	V
1920x1080-120 Hz	137,26	119,982	285,5	V	V

Riešenie	H frekv. (kHz)	V frekv. (Hz)	DCLK (MHz)	HDMI	DP
1920x1080-100 Hz	113,221	99,93	235,5	V	V
1920x1080-240 Hz	280,8	240	584,06	V	V
2560x1440-60 Hz	88,787	59,951	241,5	V	V
2560x1440-100 Hz	150,919	99,946	410,5	V	V
2560x1440-120 Hz	182,996	119,998	497,75	V	V
2560x1440-240 Hz	388,511	239,97	1056,75		V

Časovanie CEA

Riešenie	H frekv. (kHz)	V frekv. (Hz)	DCLK (MHz)	HDMI	DP
640x480p-60 Hz@4:3	31,469	59,94	25,175	V	V
720x480p-60 Hz@4:3	31,469	59,94	27	V	V
720x480p-60 Hz@16:9	31,469	59,94	27	V	V
1280x720p-60 Hz@16:9	45	60	74,25	V	V
1920x1080p-60 Hz@16:9	67,5	60	148,5	V	V
720x576p-50 Hz@4:3	31,25	50	27	V	V
1280x720p-50 Hz@16:9	37,5	50	74,25	V	V
1920x1080p-24 Hz@16:9	27	24	74,25	V	V
1920x1080p-25 Hz@16:9	28,125	25	74,25	V	V
1920x1080p-30 Hz@16:9	33,75	30	74,25	V	V
1920x1080p-50 Hz@16:9	56,25	50	148,5	V	V
1920x1080p-120 Hz@16:9	135	120	297	V	V
1920x1080p-100 Hz@16:9	112,5	100	297	V	V
3840x2160p-24 Hz@16:9	54	24	297	V	
3840x2160p-25 Hz@16:9	56,25	25	297	V	
3840x2160p-30 Hz@16:9	67,5	30	297	V	
3840x2160p-50 Hz@16:9	112,5	50	594	V	
3840x2160p-60 Hz@16:9	135	60	594	V	

