



eta

SK OBSAH






| | |
|---|----|
| 1. BEZPEČNOSTNÉ POKYNY | 4 |
| 2. TECHNICKÉ PARAMETRE | 14 |
| 3. MONTÁŽ | 14 |
| 4. PREHĽAD OVLÁDACIEHO PANELU | 17 |
| 5. POUŽÍVANIE PRÁČKY | 19 |
| 6. TABUĽKA PROGRAMOV | 27 |
| 7. ČISTENIE A ÚDRŽBA | 31 |
| 9. RIEŠENIE PROBLÉMOV | 34 |
| 10. AUTOMATICKÉ UPOZORNENIE NA PROBLÉM A KROKY, KTORÉ TREBA UROBIŤ | 36 |
| 11. TECHNICKÉ DÁTA | 37 |
| 12. STAROSTLIVOSŤ O ZÁKAZNÍKA A SERVIS | 37 |
| 13. VAROVANIE | 38 |

Práčka

eta 355490000B**Ďakujeme, že ste si vybrali tento výrobok.**

Tento návod na použitie obsahuje dôležité bezpečnostné informácie a pokyny týkajúce sa prevádzky a údržby vášho spotrebiča.

Pred použitím tohto spotrebiča si prečítajte tento návod na použitie a uchovávajte ho na jeho budúce použitie.

| Ikona | Typ | Význam |
|--|--|---|
|  | VÝSTRAHA | Riziko vážneho poranenia alebo smrti |
|  | RIZIKO ÚRAZU ELEKTRICKÝM PRÚDOM | Riziko nebezpečného napätia |
|  | POŽIAR | Výstraha, riziko požiaru/horľavých materiálov |
|  | POZOR | Riziko úrazu alebo poškodenia majetku |
|  | DÔLEŽITÉ/POZNÁMKA | Správna obsluha systému |

1. BEZPEČNOSTNÉ POKYNY

| | |
|---|---------------------------------|
| Prevádzkové napätie / frekvencia | (220 – 240) V~ / 50 Hz |
| Celkové napätie (A) | 10 |
| Tlak vody (MPa) | Maximum 1 Mpa / Minimum 0,1 Mpa |
| Celkový príkon (W) | 2200 |
| Maximálna kapacita prania (suchá bielizeň) (kg) | 8 |

- Spotrebič neumiestňujte na koberec alebo také povrchy, ktoré by zabránili ventilácii na spodku.
- Spotrebič nie je určený na používanie osobami (vrátane detí) so zníženými fyzickými, zmyslovými alebo psychickými schopnosťami, s nedostatočnými skúsenosťami a znalosťami, pokiaľ nie sú pod dozorom alebo neboli riadne poučené o bezpečnom používaní spotrebiča osobou zodpovednou za ich bezpečnosť.
- Deti mladšie ako 3 roky by sa mali držať mimo dosahu, ak nie sú pod stálym dohľadom.
- V záujme výmeny v prípade poškodenia napájacieho kábla sa obráťte na najbližšie autorizované servisné stredisko.
- Pri spájaní prívodu vody k spotrebiču používajte len nové hadice na prívod vody dodávané so spotrebičom. Nikdy nepoužívajte staré, použité ani poškodené hadice na prívod vody.
- Deti sa so spotrebičom nesmú hrať. Čistenie a používateľskú údržbu nesmú vykonávať deti bez dozoru.

POZNÁMKA: V prípade, že chcete mať tento návod na použitie v elektronickej podobe, nájdete ho k stiahnutiu na stránkach www.eta.cz.

Dôkladne si prečítajte tento návod na použitie.



Tento spotrebič je určený len na použitie v domácnosti. Jeho používanie na komerčné účely spôsobí stratu záruky.

Tento návod bol zostavený pre viac ako jeden model, preto spotrebič nemusí mať niektoré funkcie, ktoré sú v ňom opísané. Z tohto dôvodu je potrebné pri čítaní návodu na obsluhu venovať osobitnú pozornosť všetkým obrázkom.

1.1 Upozornenia týkajúce sa všeobecnej bezpečnosti

- Teplota okolia nevyhnutná na prevádzku práčky je 15 – 25 °C.
- Ak je teplota nižšia ako 0 °C, hadice sa môžu roztrhnúť alebo elektrická karta nemusí fungovať správne.
- Uistite sa, či v odevoch naložených do práčky niesú žiadne voľné cudzie predmety, ako sú klince, ihly, zapaľovače a mince.
- **Odporúča sa, aby ste pre svoje prvé pranie vybrali program 90° Bavlna bez bielizne a s priehradkou II zásuvky na pracie prostriedky naplnenou do polovice vhodným pracím prostriedkom.**

- Z pracích prostriedkov a aviváží vystavených vzduchu dlhší čas sa môžu vytvárať usadeniny. Do zásuvky naplňte aviváž alebo prací prostriedok len na začiatku každého prania.
- Odpojte práčku a vypnite napájanie vody, ak práčku necháte bez používania dlhšie obdobie. Zároveň odporúčame dvierka ponechať otvorené, aby sa predišlo nahromadeniu vlhkosti vnútri práčky.
- V práčke môže zostať trochu vody v dôsledku kontroly kvality počas výroby. Neovplyvní to prevádzku práčky.
- Obal spotrebiča môže byť nebezpečný pre deti. Nedovoľte deťom hrať sa s obalmi alebo malými časťami práčky.
- Obalové materiály držte na mieste mimo dosahu detí alebo ich náležite zlikvidujte.
- Programy s predpieraním používajte iba na veľmi znečistenú bielizeň.



Zásuvku na prací prášok nikdy neotvárajte, ak je spotrebič v prevádzke.

- Spotrebič v prípade poruchy odpojte zo siete a zatvorte prívod vody. Nepokúšajte sa vykonať žiadne opravy. Vždy sa obráťte na autorizovaného servisného zástupcu.
- Neprekračujte maximálne naloženie programu prania, ktorý ste si vybrali.

⚠ Dvierka práčky v prevádzke nikdy neotvárajte násilu.

- Pranie bielizne obsahujúcej múku môže práčku poškodiť.
- Dodržiavajte pokyny výrobcu týkajúce sa používania aviváže alebo podobných prostriedkov, ktoré chcete vo vašej práčke použiť.
- Uistite sa, či dvierka práčky nie sú obmedzené a či sa dajú úplne otvoriť.

Spotrebič nainštalujte na mieste, ktoré je dobre ventilované a najlepšie so stálou cirkuláciou vzduchu.

Funkcia núdzového otvorenia dvierok

Ak je spotrebič v prevádzke, dvierka zostanú pri prípadnom výpadku prúdu alebo pri nedokončení programu zamknuté.

Ak chcete dvierka otvoriť:

1. Spotrebič vypnite. Zástrčku vytiahnite zo sieťovej zásuvky.
2. Na vypustenie odpadovej vody postupujte podľa pokynov uvedených v časti čistenie filtra čerpadla na stránke 25.
3. Stiahnite mechanizmus núdzového otvárania pomocou nástroja a zároveň otvorte dvierka.





Prečítajte si tieto varovania. Postupujte podľa uvedených odporúčaní, aby ste seba aj iných ochránili pred rizikami a smrteľnými úrazmi.

NEBEZPEČENSTVO POPÁLENIA

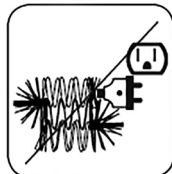
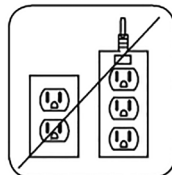


Nedotýkajte sa vypúšťacej hadice ani vypúšťanej vody, ak je práčka v prevádzke. Zapojené vysoké teploty predstavujú riziko popálenia.

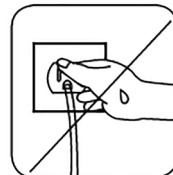


RIZIKO ÚMRTIA ELEKTRICKÝM PRÚDOM

- Práčku nezapájajte k napájaniu elektrického prúdu pomocou predlžovacieho kábla.
- Poškodenú zástrčku nezapájajte do zásuvky.
- Zástrčku nikdy nevyťahujte zo zásuvky ťahaním za kábel. Vždy ťahajte za zástrčku.
- Elektrického kábla/zástrčky sa nikdy nedotýkajte mokrými rukami, pretože to môže spôsobiť skrat alebo úraz elektrickým prúdom.



- Práčky sa nedotýkajte, ak máte mokré ruky alebo nohy.
- Poškodený napájací kábel/zástrčka môže spôsobiť požiar alebo úraz elektrickým prúdom. V prípade poškodenia sa musí vymeniť, môže to vykonať len kvalifikovaný personál.



Riziko zaplavenia

- Pred umiestnením vypúšťacej hadice do umývadla skontrolujte rýchlosť prietoku vody.
- Vykonajte nevyhnutné opatrenia, aby sa predišlo skĺznutiu hadice.
- Prietok vody môže hadicu vyraziť, ak nie je náležite zaistená. Dbajte na to, aby odtok umývadla nebol upchatý zátkou.

Nebezpečenstvo požiaru

- V blízkosti práčky neuchovávajte horľaviny.
- Obsah síry z rozpúšťadiel môže spôsobiť koróziu. Materiály na odstraňovanie laku nikdy nepoužívajte v práčke.
- V práčke nikdy nepoužívajte produkty, ktoré obsahujú rozpúšťadlá.
- Uistite sa, či v odevoch naložených do práčky nie sú žiadne voľné cudzie predmety, ako sú klince, ihly, zapaľovače a mince.

⚠ Nebezpečenstvo vzniku požiaru a výbuchu

⚠ Nebezpečenstvo pádu a úrazu

- Nelezte na práčku.
- Dbajte na to, aby hadice a káble nepredstavovali nebezpečenstvo zakopnutia.
- Práčku neotáčajte hore nohami ani na bok.
- Práčku nezdvíhajte za dvierka ani zásuvku na prací prostriedok.

⚠ Spotrebič musia prenášať aspoň 2 osoby.



⚠ Bezpečnosť detí

- Deti nenechávajte bez dozoru v blízkosti spotrebiča. Deti sa môžu do spotrebiča zavrieť, čo môže viesť k smrti.
- Počas prevádzky deťom nedovoľte dotýkať sa sklenených dverí. Povrch sa mimoriadne zahreje a môže spôsobiť poškodenie pokožky.
- Obalový materiál uchovávajte mimo dosahu detí.
- Pri požití alebo styku pokožky a očí s čistiacimi prostriedkami a materiálmi môže dôjsť k otrave a podráždeniu. Čistiace materiály uchovávajte mimo dosahu detí.



1.2 Počas používania

- Domáce zvieratá držte mimo spotrebiča.
- Pred montážou skontrolujte obal spotrebiča aj jeho vonkajší povrch, po odstránení obalu. Spotrebič nepoužívajte, ak je evidentne poškodený alebo ak bol obal otvorený.
- Spotrebič musí inštalovať iba oprávnený servisný zástupca. Inštalácia inou osobou ako oprávneným zástupcom môže spôsobiť stratu záruky.
- Tento spotrebič môžu používať deti vo veku od 8 rokov a osoby so zníženými fyzickými, zmyslovými alebo psychickými schopnosťami, s nedostatočnými skúsenosťami a znalosťami, ak sú pod dozorom alebo ak boli riadne poučené o bezpečnom používaní spotrebiča a rozumejú súvisiacemu nebezpečenstvu. Deti sa so spotrebičom nesmú hrať. Čistenie a používateľskú údržbu nesmú vykonávať deti bez dozoru.
- Spotrebič používajte len na bielizeň, ktorú výrobca označil ako vhodnú na pranie.
- **Pred prevádzkou práčky odnímite 4 prepravné skrutky a gumené podložky zo zadnej strany spotrebiča. Ak skrutky neodnímete, môžu spôsobiť veľké vibrácie, hluk a poruchu spotrebiča a viesť k zrušeniu platnosti záruky.**
- Záruka sa nevzťahuje na vonkajšie faktory, ako je požiar, potopa a iné zdroje poškodenia.

- Tento návod na použitie nevyhadzujte, uchovajte ho na budúce použitie a odovzdajte ho ďalšiemu vlastníkovi.



POZNÁMKA: Špecifikácie spotrebiča sa môžu líšiť v závislosti od zakúpeného výrobku.

1.3 Obaly a životné prostredie

Likvidácia obalových materiálov

Obalové materiály chránia váš spotrebič pred poškodením, ku ktorému môže dôjsť počas prepravy. Obalové materiály sú ekologicky bezpečné, pretože sú recyklovateľné. Použitie recyklovaných materiálov znižuje spotrebu materiálov a znižuje tvorbu odpadov.

1.4 Informácie o úsporách

Niektoré dôležité informácie na dosiahnutie čo najúčinnejšieho používania spotrebiča:

- Neprekračujte maximálne naloženie programu prania, ktorý ste si vybrali. Umožňuje to používať váš spotrebič v režime úspory energie.
- Funkciu predpierania nepoužívajte na mierne znečistenú bielizeň. Pomôže vám to ušetriť množstvo spotrebovanej elektrickej energie a vody.

Vyhlasenie o zhode CE

Vyhlasujeme, že naše výrobky spĺňajú príslušné európske smernice, rozhodnutia a nariadenia a požiadavky uvedených referenčných noriem.

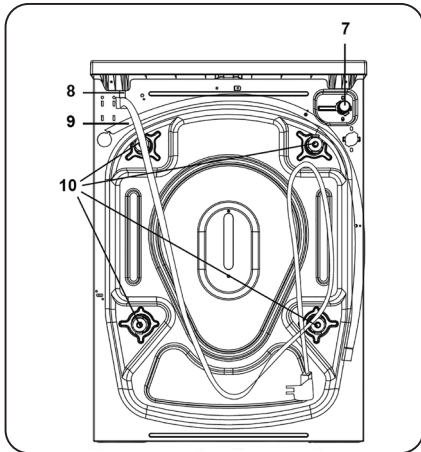
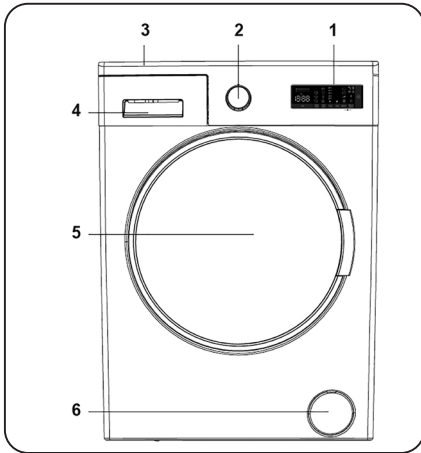
Likvidácia starého spotrebiča



Symbol na výrobku alebo na jeho obale znamená, že s týmto výrobkom sa nesmie zaobchádzať ako s komunálnym odpadom. Namiesto toho ho odovzdajte príslušnému zbernému dvoru na recykláciu elektrického a elektronického zariadenia. Zaistením riadneho zlikvidovania tohto výrobku pomôžete zabrániť potenciálne negatívnym dôsledkom pre životné prostredie a ľudské zdravie, ktoré by inak mohlo spôsobiť nesprávne nakladanie s týmto výrobkom. Podrobnejšie informácie o recyklácii tohto

výrobku môžete získať od miestneho obecného úradu, strediska na likvidáciu komunálneho odpadu alebo obchodu, v ktorom ste si výrobok zakúpili.

2. TECHNICKÉ PARAMETRE



2.1 Všeobecný vzhľad

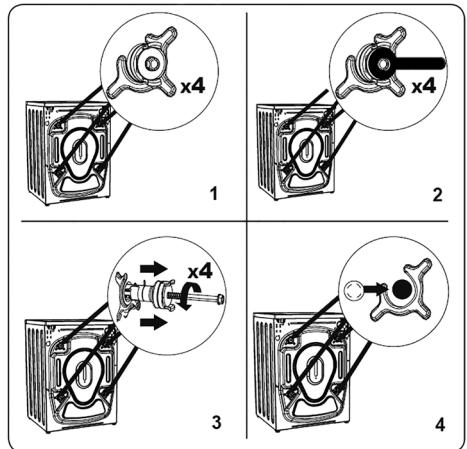
1. Elektronický displej
2. Volič programu
3. Vrhňá zásuvka
4. Zásuvka na prací prášok
5. Bubon
6. Kryt filtra čerpadla
7. Ventil prívodu vody
8. Napájací kábel
9. Vypúšťacia hadica
10. Prepravné skrutky

2.2 Technické špecifikácie

| | |
|---|------------------------------------|
| Prevádzkové napätie / frekvencia (V/Hz) | (220 – 240) V~ / 50 Hz |
| Celkové napätie (A) | 10 |
| Tlak vody (MPa) | Maximum: 1 Mpa Minimum: 0,1 Mpa |
| Celkový príkon (W) | 2200 |
| Maximálna kapacita suchej bielizne (kg) | 8 |
| Otáčky žmýkania (ot./min) | 1400 |
| Počet programov | 15 |
| Rozmery (mm) | |
| Výška | 845 |
| Šírka | 597 |
| Hĺbka | 557 |

3. MONTÁŽ

3.1 Odstránenie prepravných skrutiek



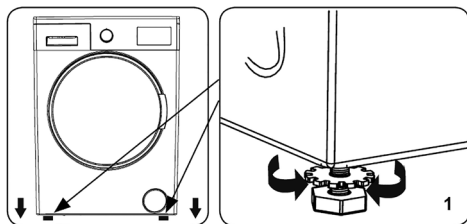
1. Pred prevádzkou práčky odnímate 4 prepravné skrutky a gumené podložky zo zadnej strany spotrebiča. Ak skrutky neodnímate, môžu spôsobovať veľké vibrácie, hluk a poruchu spotrebiča a zrušiť platnosť záruky.

2. Uvoľnite prepravné skrutky otočením proti smeru hodinových ručičiek pomocou vhodného kľúča.
3. Vyberte prepravné skrutky priamym vytiahnutím.
4. Do otvorov, ktoré zostali po vybratí prepravných skrutiek, osadte plastové zaslepovacie čiapočky dodané vo vrecku s príslušenstvom. Prepravné skrutky si ponechajte na budúce použitie.

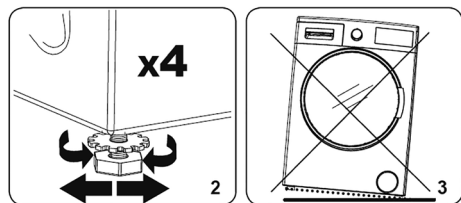


POZNÁMKA: Prepravné skrutky vyberte pred prvým použitím spotrebiča. Na poruchy vyplývajúce z prevádzky spotrebiča s osadenými prepravnými skrutkami sa záruka nevzťahuje.

3.2 Nastavenie nožičiek / Nastavenie nastaviteľných podper

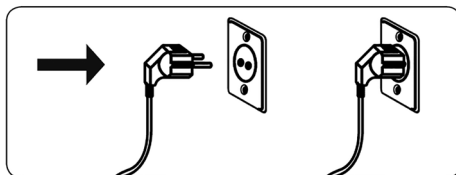


1. Spotrebič nemontujte na povrch (napríklad koberec), ktorý by zabránil ventilácii zo spodku.
 - Spotrebič v záujme tichej prevádzky bez vibrovania namontujte na pevný povrch.
 - Spotrebič môžete vyvážiť pomocou nastaviteľných nožičiek.
 - Uvoľnite plastovú poistnú maticu.



2. Ak chcete zvýšiť výšku spotrebiča, otočte nožičky v smere hodinových ručičiek. Ak chcete znížiť výšku spotrebiča, otočte nožičky proti smeru hodinových ručičiek.
 - Ak je spotrebič vyvážený, poistné matice utiahnite otočením v smere hodinových ručičiek.
3. Na vyváženie pod spotrebič nikdy nevkladajte kartón, drevo ani iné podobné materiály.
 - Pri čistení miesta, na ktorom je spotrebič umiestnený, dbajte na to, aby ste nenarušili jeho vyváženie.

3.3 Elektrické zapojenie

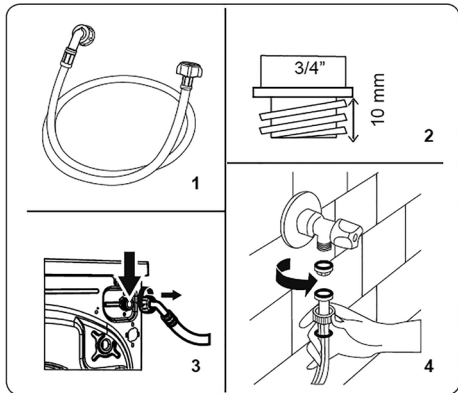


- Vaša práčka si vyžaduje napájanie 220-240V, 50 .
- Napájací kábel práčky je vybavený zástrčkou s uzemnením. Táto zástrčka sa musí vždy zapojiť do uzemnenej zásuvky s 10 ampérmi.
- Ak nemáte vhodnú zásuvku a poistku, ktorá tomu zodpovedá, uistite sa, že prácu vykoná kvalifikovaný elektrikár.
- Nepreberáme zodpovednosť za poškodenie, ktoré vznikne v dôsledku použitia neuzemneného zariadenia.



POZNÁMKA: Prevádzka spotrebiča pri nízkom napätí môže viesť ku skráteniu cyklu životnosti spotrebiča a obmedzeniu jeho výkonu.

3.4 Zapojenie hadice na prívod vody



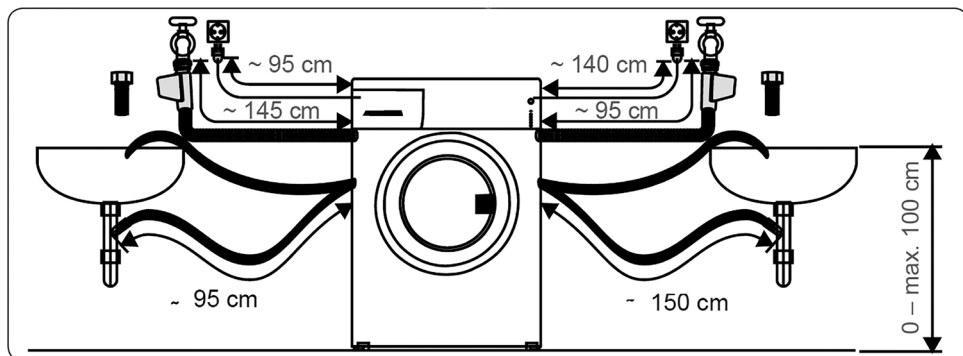
1. Váš spotrebič má jedno zapojenie prívodu vody (studená) alebo dvojité zapojenie prívodu vody (horúca a studená) v závislosti od parametrov spotrebiča. Hadica s bielym ozdobením sa zapája k prívodu studenej vody a hadica s červeným ozdobením s prívodu teplej vody (ak je to možné).
 - V záujme zabránenia pretekaniu na spojoch sa v balení hadice dodávajú 1 alebo 2 matice (v závislosti od parametrov spotrebiča). Tieto matice nasadíte na koniec hadice na prívod vody, ktorým sa privádza voda.
2. Nové hadice na prívod vody zapojte ku kohútiku so závitom $\frac{3}{4}$ ".

- Koniec hadice na prívod vody s bielou ozdobou zapojte k bielemu ventilu na prívod vody na zadnej strane spotrebiča a koniec hadice s červenou ozdobou zapojte k červenému ventilu na prívod vody (ak je to možné).
- Zapojenia utiahnite ručne. V prípade pochybností sa obráťte na kvalifikovaného inštalatéra.
- Prietok vody s tlakom 0,1 – 1 Mpa spotrebiču umožňuje prevádzku pri optimálnej účinnosti (tlak 0,1 Mpa znamená, že cez úplne otvorený kohútik prúdi za minútu viac ako 8 litrov vody).

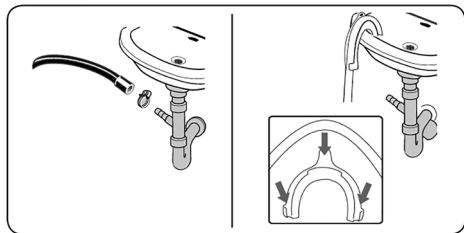
3. Po vykonaní všetkých zapojení opatrne otvorte prívod vody a skontrolujte pretekanie.
4. Dbajte na to, aby hadice na prívod vody neboli zachytené, ohnuté, zamotané, prelomené ani pomliaždené.
 - Ak spotrebič disponuje pripojením na prívod horúcej vody, jej teplota nesmie byť vyššia ako 70 °C.



POZNÁMKA: Vaša práčka musí byť zapojená k prívodu vody iba pomocou dodanej novej napájacej hadice. Staré hadice sa nesmú opätovne používať.

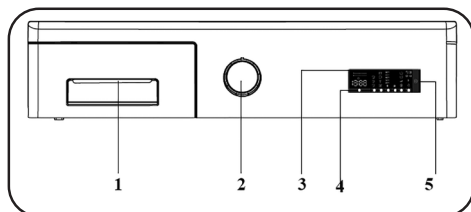


3.5 Zapojenie vypúšťania vody



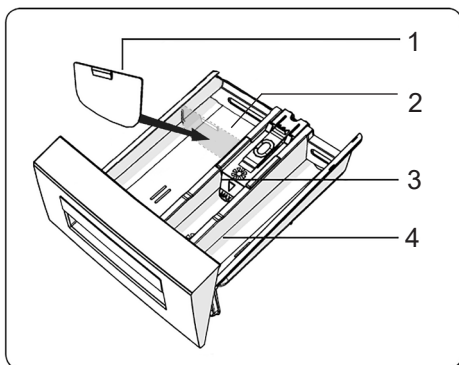
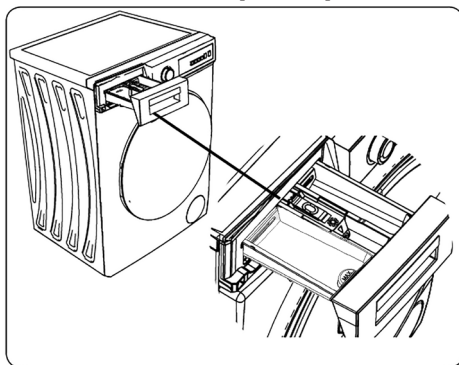
- Hadicu na vypúšťanie vody pripojte k potrubiu alebo vypustnému kolienku domáceho odtoku pomocou dodatočného vybavenia.
- Hadicu na vypúšťanie vody sa nikdy nepokúšajte predĺžiť.
- Hadicu na vypúšťanie vody zo spotrebiča nekladajte do nádoby, vedra ani vane.
- Dbajte na to, aby hadica na vypúšťanie vody nebola ohnutá, skrútená, pomliaždená ani predĺžená.
- Hadica na vypúšťanie vody musí byť namontovaná

4. PREHLAD OVLÁDACIEHO PANELU



1. Zásuvka na prací prášok
2. Volič programu
3. Elektronický displej
4. Tlačidlo dodatočných funkcií
5. Tlačidlo Štart/Pauza

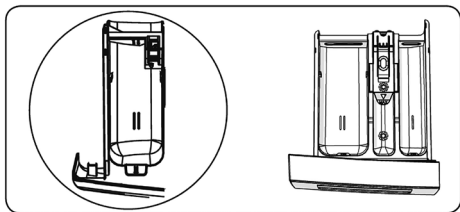
4.1 Zásuvka na prací prášok



1. Uchytenia kvapalného pracieho prostriedku
2. Prihradka na prací prostriedok hlavného prania
3. Prihradka na aviváž
4. Prihradka na prací prostriedok predprania

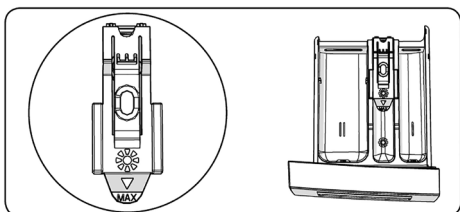
4.2 Časti

Priehradka na prací prostriedok hlavného prania:



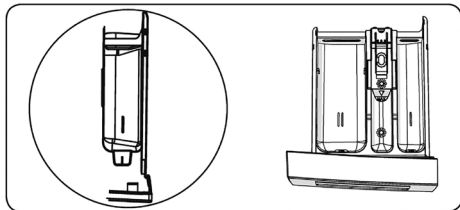
Táto priehradka slúži na kvapalný alebo práškový prací prostriedok alebo na odstraňovač vodného kameňa. Spotrebič sa dodáva s táckou úrovně kvapalného pracieho prostriedku vnútri. (*)

Priehradka na aviváž, škrob a prací prostriedok:



Táto priehradka slúži na zmäkčovadlá, aviváže alebo škrob. Postupujte podľa pokynov na obale. Ak aviváž zanecháva po použití zvyšok, skúste ju rozriediť alebo použite tekutú aviváž.

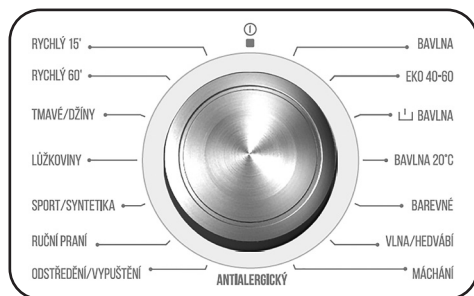
Priehradka na prací prostriedok predpierania:



Táto priehradka sa má používať iba vtedy, ak je zvolená funkcia predpierania. Funkciu predpierania odporúčame používať iba na veľmi špinavú bielizeň.

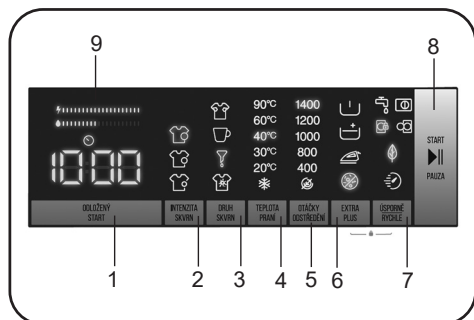
(*) Špecifikácie sa môžu líšiť v závislosti od zakúpeného spotrebiča.

4.3 Volič programu



- Na výber požadovaného programu otočte voličom programu doprava alebo doľava, kým značka voliča programu neukáže na vybraný program.
- Uistite sa, aby bol volič programu nastavený presne na program, ktorý chcete.

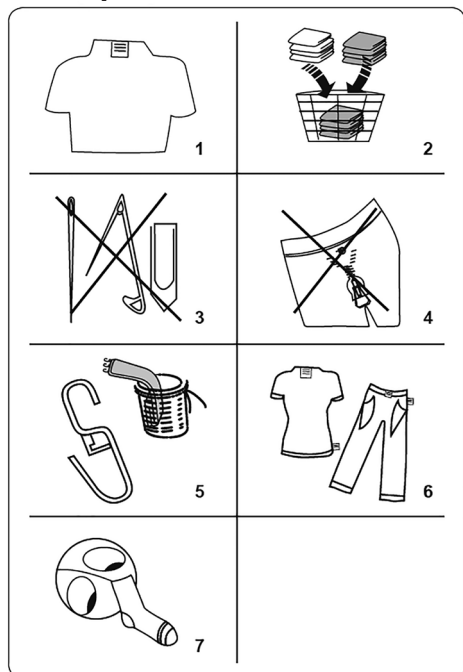
4.4 Elektronický displej



1. Doplnková funkcia Odložený štart
2. Výber stupňa znečistenia (Intenzita škvŕn)
3. Výber typu znečistenia (Druh škvŕn)
4. Výber teploty vody pri praní (Teplota prania)
5. Výběr rýchlosti otáčok pri žmýkaní (Otáčky odstredenia)
6. Doplnkové funkcie (Extra plus) - predpierka, extra plákanie, ľahké žehlenie, protialergické pranie)
7. Voľba spôsobu prania - podľa výberu spotrebiča (Úsporne / Rýchlo)
8. Tlačítko Štart / Pauza
9. Ukazateľ efektivity spotreby energie/vody

5. POUŽÍVANIE PRÁČKY

5.1 Príprava bielizne



1. Dodržiavajte pokyny uvedené na štítku starostlivosti o oblečenie.
 - Bielizeň rozdeľte podľa typu (bavlna, syntetika, jemné, vlna atď.), teploty prania (studená, 30°, 40°, 60°, 90°) a stupňa zašpinenia (mierne špinavá, špinavá, veľmi špinavá).
2. Farebnú a bielu bielizeň nikdy neperte súčasne.
 - Tmavé textilie môžu obsahovať nadmerné farbivo a musia sam niekoľkokrát prať samostatne.
3. Dbajte na to, aby sa v bielizni nenachádzali žiadne kovové materiály ani vo vreckách, prípadne ich odstráňte.

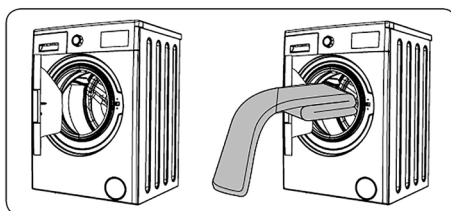


POZOR: Na poruchy spôsobené cudzorodými materiálmi, ktoré spotrebič poškodí, sa záruka nevzťahuje.

4. Zatvorte zipsy a upevnite všetky háčiky a očká.
5. Vyberte kovové alebo plastové háčiky závesov alebo ich dajte do sieťky alebo vrečka na pranie.
6. Textil, ako napríklad nohavice, pletené odevy, tričká a mikiny, obráťte naruby.
7. Ponožky, vreckovky a iné malé predmety perte vo pracovnej sieťke.

| | | |
|---|---|--|
|  Môže sa bieliť |  Nesmie sa bieliť |  Bežné pranie |
|  Žehlenie pri maximálnej teplote 150 °C |  Žehlenie pri maximálnej teplote 200 °C |  Nesmie sa žehliť |
|  Môže sa chemicky čistiť |  Nesmie sa chemicky čistiť |  Sušiť na vodorovnom povrchu |
|  Iba sušenie vo vertikálnom stave |  Sušiť zavesené |  Nesmie sa sušiť v bubnovej sušičke |
|  Povolené chemické čistenie v plynovom oleji, čistom alkohole a R113 |  Perchlóretylén R11, R13, ropa |  Perchlóretylén R11, R113, plynový olej |

5.2 Nakladanie bielizne do práčky



- Otvorte dvierka práčky.
- Bielizeň v práčke rozložte rovnomerne.

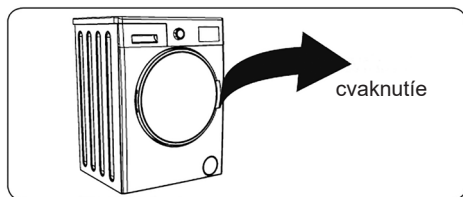


POZNÁMKA: Dajte pozor, aby ste neprekročili maximálne naloženie bubny, pretože to vedie k zlým výsledkom prania a môže spôsobiť krčenie. Pozrite si tabuľky programov prania vzhľadom na informácie o objemoch naloženia.

V týchto tabuľkách sú zobrazené približné hmotnosti bežných položiek bielizeň:

| TYP BIELIZNE | HMOTNOSŤ (g) |
|--------------------|--------------|
| Osuška | 200 |
| Prestieranie | 500 |
| Župan | 1 200 |
| Príkryvka | 700 |
| Obliečka na vankúš | 200 |
| Spodná bielizeň | 100 |
| Obrus | 250 |

- Každý kus bielizeň naložte samostatne.
- Uistite sa, aby sa medzi gumovým tesnením a dvierkami nezasekla žiadna bielizeň.
- Jemne zatlačte dvierka, pokým sa kliknutím nezatvorí.



- Uistite sa, či sú dvierka riadne zatvorené, inak sa program nezačne.

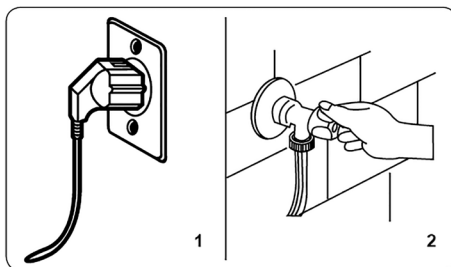
5.3 Pridanie pracieho prostriedku do spotrebiča

Množstvo pracieho prostriedku použitého v práčke závisí od nasledujúcich kritérií:

- Množstvo pracieho prostriedku, ktoré potrebujete dať do spotrebiča, závisí od týchto kritérií: Ak je oblečenie iba mierne špinavé, nepredpierajte ho. Do priehradky II v zásuvke na prací prostriedok vložte malé množstvo pracieho prostriedku (podľa pokynov výrobcu).
- Ak je oblečenie nadmerne znečistené, vyberte program s predpieraním a do priehradky I v zásuvke na prací prostriedok dajte $\frac{1}{4}$ pracieho prostriedku, ktorý sa má použiť, a zvyšok dajte do priehradky II.
- Používajte prací prostriedok vyrobený pre automatické práčky. Množstvo pracieho prostriedku použite podľa pokynov výrobcu.
- V oblastiach s tvrdou vodou je potrebné použiť viac pracieho prostriedku.
- Požadované množstvo pracieho prostriedku sa zvyšuje s väčším naložením prania.
- Do strednej priehradky zásuvky na prací prostriedok dajte aviváž. Neprekračujte MAX úroveň.
- Husté aviváže môžu spôsobiť upchatie zásuvky a musia sa rozriediť.
- Tekuté prací prostriedky sa môžu použiť pri všetkých programoch bez predpierania. Preto dosku úrovne tekutého pracieho prostriedku (*) posuňte do vodidiel priehradky II v zásuvke na prací prostriedok. Linky na doske použite ako vodidlo na naplnenie zásuvky na požadovanú úroveň.

(*) Špecifikácie sa môžu líšiť v závislosti od zakúpeného spotrebiča.

5.4 Prevádzka spotrebiča



1. Spotrebič zapojte do sieťového napájania.
2. Zapojte prívod vody.
 - Otvorte dverka spotrebiča.
 - Bielieň v bubne rozložte rovnomerne.
 - Jemne zatlačte dverka, pokým sa kliknutím nezatvorí.

5.5 Výber programu

Na výber najvhodnejšieho programu na bielizeň využite tabuľky programov.

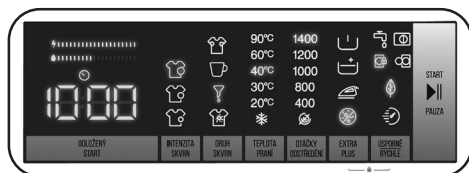
5.6 Systém detekcie polovičnej náplne

Váš spotrebič má systém detekcie polovičnej náplne.

Ak do spotrebiča vložíte menej ako polovicu maximálneho naloženia bielizne, automaticky sa nastaví funkcia polovičnej náplne bez ohľadu na vybraný program. To znamená, že trvanie vybraného programu bude kratšie a spotrebuje sa menej vody a energie.

(*) Parametre prístroja sa môžu líšiť v závislosti od zakúpeného výrobku.

5.7 Doplnkové funkcie



Pred spustením programu si môžete vybrať doplnkové funkcie, ak chcete.

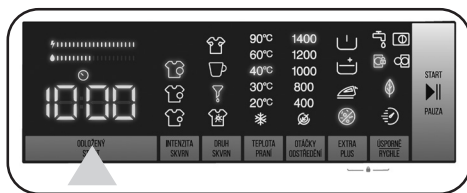
- Stlačte tlačidlo doplnkovej funkcie, ktorú chcete vybrať.
- Ak symbol doplnkovej funkcie svieti na elektronickom paneli nepretržite, povolí sa vybraná doplnková funkcia.

- Ak symbol doplnkovej funkcie bliká na elektronickom paneli, vybraná doplnková funkcia sa nepovolí.

Dôvod na nepovolenie funkcie:


- Táto doplnková funkcia nemusí byť dostupná pre vybraný program prania.
- Práčka možno preskočila krok, pri ktorom sa mohla použiť doplnková funkcia.
- Doplnková funkcia môže byť nekompatibilná s inou doplnkovou funkciou, ktorú ste vybrali skôr.

1. Doplnková funkcia oneskoreného štartu



Túto pomocnú funkciu môžete použiť na odloženie času začiatku cyklu prania na 1 až 23 hodín.

Ak chcete použiť funkciu odloženého štartu:

- Raz stlačte tlačidlo odloženia štartu.
- Zobrazí sa „1h“. Na elektronickom displeji bude svietiť .
- Stlačte tlačidlo odloženia štartu, kým nedosiahnete čas, po ktorom chcete na spotrebiči spustiť cyklus prania.
- Ak ste preskočili čas odloženia štartu, ktorý by ste chceli nastaviť, môžete ďalej stláčať tlačidlo odloženia štartu, kým tento čas nedosiahnete opäť.
- Ak chcete použiť funkciu odloženia štartu, musíte na spustenie spotrebiča stlačiť tlačidlo Štart/Pauza.

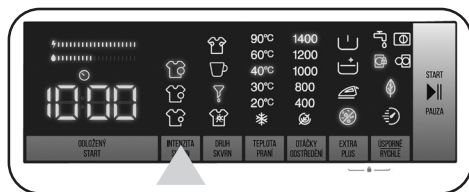


POZNÁMKA: Po výbere funkcie odloženia štartu môžete vybrať ďalšie funkcie bez dotknutia sa tlačidla Štart/Pauza“ na povolenie odloženia času.

Ak chcete zrušiť funkciu odloženého štartu:

- Ak ste nestlačili tlačidlo Štart/Pauza, pokračujte v stláčaní tlačidla odloženia štartu, pokým sa na elektronickom displeji nezobrazí trvanie programu, ktorý ste vybrali. Ak sa čas programu zobrazí na elektronickom displeji, znamená to, že odloženie štartu sa zrušilo.
- Ak ste stlačili tlačidlo Štart/Pauza na spustenie spotrebiča, musíte len raz stlačiť tlačidlo odloženia štartu. Po vypnutí ⏸ na elektronickom displeji stlačte tlačidlo „Štart/Pauza na spustenie cyklu prania.

2. Výber úrovne znečistenia



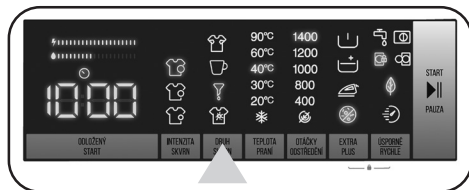
Svoju bielizeň môžete prať s kratším alebo dlhším trvaním, pri nižšej alebo vyššej teplote výberom úrovne znečistenia v závislosti od úrovne znečistenia vašej bielizne.

Pri niektorých programoch sa úrovne znečistenia stanovujú automaticky. Zmeny môžete robiť podľa svojho uváženia.



POZNÁMKA: V prípade žiadnych zmien úrovne pri stláčaní tlačidla úrovne znečistenia to znamená, že pri vybranom programe nie je žiaden výber úrovne znečistenia.

3. Výber škvŕny







Tieto doplnkové funkcie môžete využiť pri praní v závislosti od typov škvŕn.

Výstraha: Škvŕny na bielizni nenechajte uschnúť a zalepiť, aby doplnková funkcia vyhradená na výber úrovne znečistenia plne vykonávala svoje funkcie. Pevné látky najprv očistite.

Výstraha: Na novo vytvorené škvŕny na bielizni zatlačte kúsok tkaniny, než ju začnete prať vo svojom spotrebiči. Nezoškrabávajte!

Práčka automaticky upraví teplotu prania, otáčky bubna a počet a trvanie žmýkania podľa typu škvŕny. Spôsoby odstraňovania škvŕn v práčke sú napríklad:

-  - Škvŕny od potu
-  - Škvŕny od kávy
-  - Škvŕny od oleja
-  - Mix škvŕn

Škvŕny od potu: Táto doplnková funkcia pred vybraným programom namočí bielizeň do studenej vody. Tým bielizeň nasiakne studenou vodou a pomôže odstrániť škvŕny od potu ešte pred začatím zvoleného pracieho programu.

Škvŕny od kávy: Táto doplnková funkcia pridá ďalší prací cyklus k vybranému programu. Tým sa predĺži doba prania a zvýši sa účinnosť programu pre odstránenie týchto škvŕn.

Škvŕny od oleja: Táto doplnková funkcia pred vybraným programom namočí bielizeň do studenej vody a následne pridá ďalší prací cyklus k vybranému programu. Tým sa bielizeň pred zvoleným umývacím programom namočí studenou vodou, čo spolu s predĺženým pracím cyklom zvýši účinnosť odstránenia škvŕn od oleja.

Mix škvŕn: Táto doplnková funkcia pred vybraným programom namočí bielizeň do teplej vody a následne pridá ďalší prací cyklus k vybranému programu. Tým bielizeň nasiakne teplou vodou pre zmäkčenie mixu škvŕn ešte pred začatím zvoleného pracieho programu.

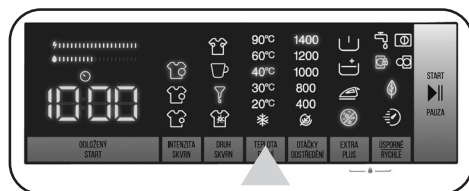
Na akýkoľvek iný výber škvŕny sú dostupné podobné riešenia na odstraňovanie škvŕn.

(*) Parametre spotrebiča sa môžu líšiť v závislosti od zakúpeného výrobku.



POZNÁMKA: Pred spustením spotrebiča môžete prepínať medzi druhmi škvŕn. Po spustení spotrebiča už nie je možné zrušiť alebo zmeniť vybraný druh škvŕny. Program prania môžete na spotrebiči zrušiť a vybrať správny druh škvŕny a program reštartovať. Ak nie je možné dosiahnuť požadované výsledky pomocou nastaveného výberu škvŕny na konci prania, možno ste nastavili nesprávny druh. Opätovne spustíte cyklus prania s výberom správnej škvŕny na jej odstránenie.

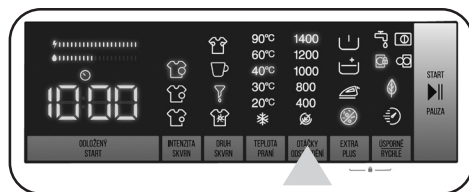
4. Výber teploty vody pri praní



Tlačidlo nastavenia teploty vody prania môžete použiť na nastavenie teploty vody prania vašej bielizne.

- Po výbere nového programu sa vyberá maximálna teplota programu zobrazí na displeji teploty vody prania.
- Na postupné znižovanie teploty vody prania môžete stláčať tlačidlo nastavenia teploty vody prania od maximálnej teploty vody vybraného programu po pranie so studenou vodou (❄️).
- Ak ste preskočili teplotu vody prania, ktorú chcete nastaviť, pokračujte v stláčaní tlačidla teploty vody prania, kým opäť nenájdete požadovanú teplotu.

5. Výber rýchlosti žmýkania

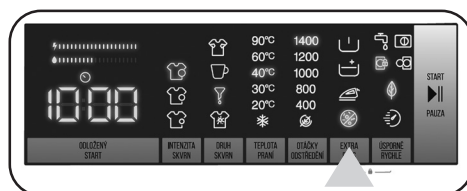


Môžete použiť tlačidlo nastavenia otáčok na nastavenie rýchlosti žmýkania vašej bielizne. Po výbere nového programu sa vyberá maximálne otáčky žmýkania programu zobrazia na displeji otáčok žmýkania.

Na postupné zníženie otáčok žmýkania môžete stláčať tlačidlo nastavenia otáčok žmýkania od maximálnych otáčok žmýkania vybraného programu po možnosť zrušenia žmýkania (🛑).

Ak ste preskočili otáčky žmýkania, ktoré chcete nastaviť, ďalej stláčajte tlačidlo otáčok žmýkania a opäť nájdite požadované otáčky.

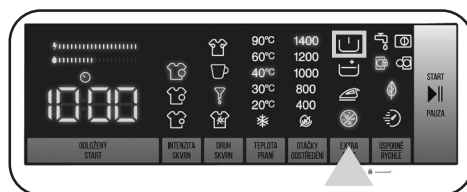
5.8 Doplnkové funkcie





Doplnkové funkcie môžete používať na výber najvhodnejšieho prania vašej bielizne. S týmto cieľom sa môžete dotknúť tlačidla možnosti na paneli displeja a umožniť tieto:

1. 🧺 Doplnková funkcia predpieranie
2. 🧺 Doplnková funkcia extra plákanie
3. 🧺 Doplnková funkcia jednoduché žehlenie
4. 🧺 Antialergická doplnková funkcia.


1. Doplnková funkcia predpieranie



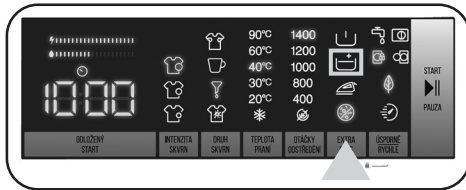
Túto doplnkovú funkciu môžete použiť na vykonanie predpierania pred hlavným cyklom prania silne znečistenej bielizne. Pri použití tejto funkcie musíte doplniť prací prostriedok do zásuvky dávkovača na predpieranie.


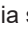
Ak chcete povoliť doplnkovú funkciu predpierania, stlačajte tlačidlo možností, pokiaľ sa nezapne symbol predpierania . Ak LED kontrolka predpierania  svieti na elektronickom displeji nepretržite, znamená to, že doplnková funkcia bola vybratá.




POZNÁMKA: Keď chcete vybrať doplnkovú funkciu predpierania, ak sa  nezobrazuje na displeji, znamená to, že táto funkcia nie je dostupná k vybranému programu prania.

2. Doplnková funkcia extra plákanie

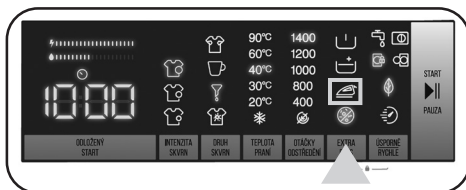




Túto doplnkovú funkciu môžete použiť na extra plákanie svojej bielizne. Na umožnenie funkcie extra plákania ďalej stlačajte tlačidlo možností, pokiaľ sa nezsvieti symbol extra plákania . Ak LED kontrolka extra plákania svieti na elektronickom displeji nepretržite , znamená to, že doplnková funkcia bola vybratá.




POZNÁMKA: Keď chcete vybrať doplnkovú funkciu extra plákania, ak sa  nezobrazuje na displeji, znamená to, že táto funkcia nie je dostupná k vybranému programu prania.

3. Doplnková funkcia jednoduché žehlenie

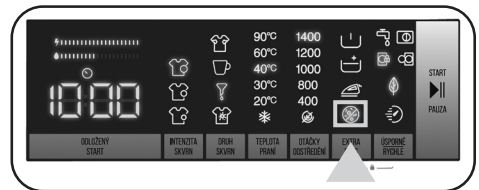




Táto doplnková funkcia umožňuje dosiahnuť menej pokrčené oblečenie po praní. Ak chcete povoliť doplnkovú funkciu jednoduchého žehlenia, stlačajte tlačidlo možností, pokiaľ sa nezapne symbol jednoduchého žehlenia . Ak LED kontrolka jednoduchého žehlenia  svieti na elektronickom displeji nepretržite, znamená to, že doplnková funkcia bola vybratá.




POZNÁMKA: Keď chcete vybrať doplnkovú funkciu jednoduchého žehlenia, ak sa  nezobrazuje na displeji, znamená to, že táto funkcia nie je dostupná k vybranému programu prania.

4. Antialergická doplnková funkcia

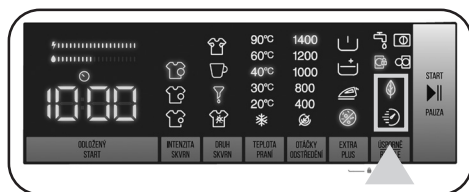


Túto doplnkovú funkciu môžete použiť na pridanie ďalšieho cyklu plákania bielizne. Spotrebič pri všetkých krokoch plákania použije horúcu vodu. (Odporúča sa to pri odevoch na citlivú pokožku, detskom oblečení a spodnej bielizni). Na umožnenie antialergickej doplnkovej funkcie pokračujte v stláčaní tlačidla možností, pokiaľ sa nezsvieti symbol antialergickej funkcie . Ak LED kontrolka antialergickej funkcie  svieti na elektronickom displeji nepretržite, znamená to, že doplnková funkcia bola vybratá.



POZNÁMKA: Keď chcete vybrať antialergickú doplnkovú funkciu, ak sa  nezobrazuje na displeji, znamená to, že táto funkcia nie je dostupná k vybranému programu prania.

5. Doplnková funkcia ekologického/ rýchleho prania



🌿 Doplnková funkcia ekologického prania:

Ak vyberiete túto doplnkovú funkciu, spotrebič mierne predlží trvanie programu prania. Pri cykle prania však použije menej energie a vody. Na umožnenie tejto funkcie sa môžete dotknúť tlačidla výberu prania Eco/Quick na paneli displeja s cieľom zapnúť LED kontrolku symbolu 🌿.

🕒 Doplnková funkcia rýchleho prania:

Ak vyberiete túto doplnkovú funkciu, spotrebič skráti trvanie programu prania. (Spotrebič sa pri vybranom programe prania odporúča naplniť do polovice náplne alebo ešte menej.) Na umožnenie tejto funkcie sa môžete dotknúť tlačidla výberu prania Eco/Quick na paneli displeja s cieľom zapnúť LED kontrolku symbolu 🕒.



POZNÁMKA: Ak spotrebič naplníte do polovice objemu bielizne k vybranému programu prania, spotrebič to zaznamená vďaka systému na detekciu polovičného naplnenia a takto sa bude bielizeň prať s použitím menšieho množstva energie a vody za kratší čas. Ak váš spotrebič zistí polovičné naplnenie, automaticky sa na paneli displeja rozsvieti kontrolka LED symbolu 🕒.

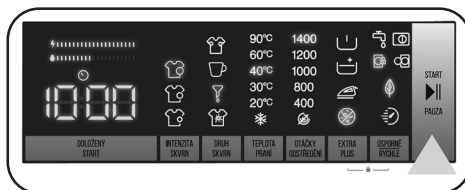
(*) Parametre spotrebiča sa môžu líšiť v závislosti od zakúpeného výrobku.

Pruh hospodárnosti energie/vody:

📊 je indikátor hospodárnosti pozostávajúci z 2 pruhov. Pruh hospodárnosti energie/vody zobrazuje množstvo spotreby energie a vody.

Čím je pruh väčší, tým viac energie alebo vody sa spotrebúva. Pruh hospodárnosti energie/vody sa môže predlžiť alebo skrátiť v závislosti od trvania, nastavenia teploty, otáčok žmýkania a iných doplnkových funkcií vybraného programu.

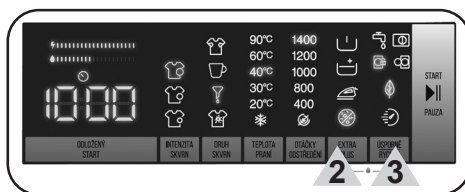
Tlačidlo Štart/Pauza



Stlačením tlačidla Štart/Pauza môžete vybraný program spustiť alebo spustený program pozastaviť. Pri pozastavení programu začne nasledujúca časť displeja blikať: 🕒.

5.9 Detský zámok

Funkcia detského zámku umožňuje uzamknúť tlačidlá tak, aby sa cyklus prania, ktorý ste vybrali, nebolo možné neúmyselne zmeniť. Na aktívovanie detského zámku súčasne stlačte a podržte na aspoň 3 sekundy tlačidlo 2 a 3. Na elektronickom displeji bude na 2 sekundy blikať „CL“, ak sa detský zámok aktivuje.



Pri stlačení ľubovoľného tlačidla alebo pri zmene vybraného programu prostredníctvom voliča programu, ak je aktívny detský zámok, na elektronickom displeji bude na 2 sekundy blikať symbol „CL“.






Ak je funkcia detského zámku aktivovaná a je spustený niektorý z programov, volič programov sa prepne do pozície OFF a vyberie sa iný program, pričom predtým vybraný program pokračuje tam, kde skončil.

Na deaktivovanie detského zámku súčasne stlačte a podržte na aspoň 3 sekundy tlačidlo 2 a 3, pokým z elektronického displeja nezmlizne symbol „CL“.




POZNÁMKA: V prípade aktivovania detského zámku zostanú dvere odomknuté a elektrická energia odpojená.

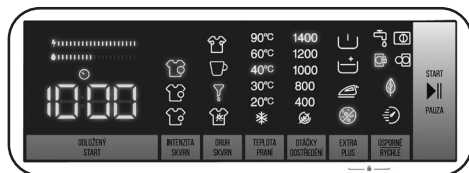
5.10 Ak chcete pozastaviť/ zrušiť prebiehajúci program alebo doplniť bielizeň:

- Tlačidlo so symbolom  umožňuje pozastaviť alebo reštartovať vybraný program. Ak chcete pridať bielizeň, môžete použiť túto funkciu.
- Dotknite sa preto tlačidla so symbolom . Ak sa na obrazovke zobrazuje , môžete otvoriť plniace dvierka a doplniť bielizeň.
- Ak sa na obrazovke zobrazuje , krok na doplnenie bielizne už uplynul.
- Ak chcete zrušiť prebiehajúci program, otočte regulátor programov do polohy . Spotrebič zastaví proces prania a program sa zruší. Na vypustenie vody zo spotrebiča otočte regulátor programov do ľubovoľnej polohy programu. Spotrebič vypustí vodu a program sa zruší. Môžete vybrať nový program a spustiť spotrebič.


Spotrebič sa automaticky zastaví, ak sa vybraný program ukončí.

- Na elektronickom displeji sa zobrazí „End“ (Koniec).
- Môžete otvoriť dvierka a vybrať bielizeň. Po vybratí bielizne nechajte dvierka otvorené, aby sa vnútro spotrebiča osušilo.
- Regulátor programov otočte do pozície .
- Spotrebič odpojte.
- Zatvorte prívod vody.

5.11 Ukončenie programu



6. TABUĽKA PROGRAMOV

| Program | Teplota prania (°C) | Maximálne množstvo suchej bielizne (kg) | Priehradka na prací prostriedok | Trvanie programu (min.) | Typ bielizne/Opisy (Odporúčaná hmotnosť bielizne ... napr. „Maximum 4 kg“ ... u prvých niekoľkých pracích programov platí pre prípad, že spotrebiteľ bude chcieť sušiť bielizeň v sušičke) |
|---|----------------------|---|---------------------------------|-------------------------|---|
| BAVLNA | 60-90 | 8,0 | 2 | 145 | Veľmi špinavé, bavlna a ľanové textílie. (spodná bielizeň, ľan, obrus, osuška (maximálne 4,0 kg), posteľná bielizeň atď.) |
| EKO 40-60 | 40-60 | 8,0 | 2 | 218 | Špinavá bavlna a ľanové textílie. (spodná bielizeň, ľan, obrus, osuška (maximálne 4,0 kg), posteľná bielizeň atď.) |
|  BAVLNA (s predpierkou) | 60-40-30- Studená | 8,0 | 1 a 2 | 164 | Špinavá bavlna a ľanové textílie. (spodná bielizeň, ľan, obrus, osuška (maximálne 4,0 kg), posteľná bielizeň atď.) |
| BAVLNA 20° | 20-Studená | 4,0 | 2 | 59 | Menej špinavé, bavlnený a ľanový textil. (spodná bielizeň, prestieradlo, obrus, osuška (max. 2,0 kg), posteľná bielizeň atď.) |
| BAREVNÉ (FAREBNÉ) | 40-30 -Studená | 3,5 | 2 | 130 | Menej špinavé, bavlnený a ľanový textil. (spodná bielizeň, prestieradlo, obrus, osuška (max. 2,0 kg), posteľná bielizeň atď.) |
| VLNA/HEDVÁBÍ (VLNA / HODVÁB) | 30-Studená | 2,5 | 2 | 43 | Vlnené a hodvábné prádlo, ktoré má na štítku povolenú možnosť prania v práčke. |
| MÁCHÁNÍ (PLÁKANIE) | Studená | 8,0 | - | 30 | Zaisťuje dodatočné plákanie všetkých typov bielizne po cykle prania. |
| ANTIALERGICKÝ | 60-40-30 -Studená | 4,0 | 2 | 212 | Detská bielizeň |
| ODSTŘEDĚNÍ /VYPUŠTĚNÍ (ODSTREĎOVANIE /VYPUSTENIE) | Studená | 8,0 | - | 17 | Program ODSTREĎOVANIE: Tento program môžete použiť pre akýkoľvek druh bielizne, ak chcete po pracom cykle zaradiť ďalší krok ODSTREĎOVANIE. Program VYPUSTENIE môžete použiť na vypustenie vody nahromadenej vnútri práčky (pridanie alebo odobratie bielizne). Ak chcete zvoliť program VYPUSTENIE, otočte programový gombík k programu ODSTREĎOVANIE /VYPUSTENIE. Potom, čo pomocou pomocného funkčného tlačidla vyberiete „odstredovanie zrušené“, program VYPUSTENIE sa spustí. |
| RUČNÍ PRÁNÍ (RUČNÉ PRANIE) | 30-Studená | 2,5 | 2 | 90 | Bielizeň odporúčaná na ručné pranie alebo jemná bielizeň. |
| SPORT/SYNTETIKA (ŠPORT/SYNTETIKA) | 40-30 -Studená | 3,5 | 2 | 110 | Športový, alebo iný syntetický textil (Nylonové pančuchy, trička, blúzky, syntetické zmesi atď.) nepremokavé oblečenie, outdoorové oblečenie s membránovou technológiou. |
| LŮŽKOVINY (PERINY) | 40-30 -Studená | - | 2 | 151 | Na pranie vláknovej periny so štítkom prania. (max. 2,5 kg) |
| TMAVÉ/DŽÍNY | 30-Studená | 3,5 | 2 | 96 | Čierne a tmavé kusy vyrobené z bavlny, miešaných vlákien alebo džínsy. Perte prevrátené, džínsy často obsahujú nadmerné farbivo a počas prvých praní môžu púšťať farbu. Svetlé a tmavé farebné kusy perte samostatne. |
| (**) RYCHLÝ 60 min. (**) (RÝCHLY 60 min) | 60-40-30 -Studená | 4,0 | 2 | 60 | Špinavý, bavlnený, farebný a ľanový textil praný pri 60 °C za 60 minút. |
| (***) RYCHLÝ 15 min. (***) (RÝCHLY 15 min) | 30-Studená | 2,0 | 2 | 15 | Mierne špinavý, bavlnený, farebný a ľanový textil môžete prať krátko, po dobu 15 minút. |



POZNÁMKA: TRVANIE PROGRAMU SA MÔŽE LÍŠIŤ PODĽA MNOŽSTVA BIELIZNE, TYPU VODY, OKOLITEJ TEPLoty A VYBRANĽH PRDAVNĽH FUNKCI.

(*) Teplota vody programu prania je prednastavená.

(**) Ak spotrebič má dodatočnú funkciu rýchleho prania, môžete povoliť možnosť rýchleho prania na zobrazovacom paneli a do spotrebiča naplniť najviac 2 kg bielizne na pranie počas 30 minút.

(***) Z dôvodu krátkej doby prania tohto programu odporúčame použiť menej pracieho prostriedku. Program môže trvať dlhšie ako 15 minút, ak spotrebič zaznamená nerovnomerné naloženie. Dvierka spotrebiča môžete otvoriť 2 minúty po dokončení prania. (Doba 2 minút nie je zahrnutá do trvania programu).

Pri programe Eco 40-60 môžete prať bežne zašpinenú bavlnenú bielizeň, ktorá sa má podľa štítka prať pri 40 °C alebo 60 °C, spolu v rovnakom cykle, a tento program sa používa na posudzovanie dodržiavania súladu s právnymi predpismi EÚ o ekodizajne.

- Najúčinnnejšie programy z hľadiska spotreby energie sú vo všeobecnosti tie, ktoré fungujú za nižších teplôt a s dlhším trvaním.
- Plnenie práčky pre domácnosť do objemu stanoveného výrobcom pre príslušné programy prispieva k úspore energie a vody.
- Trvanie programu a hodnoty spotreby energie a vody sa môžu líšiť v závislosti od hmotnosti a typu bielizne, zvolených extra funkcií, tečúcej vody a okolitej teploty.
- Pri programoch prania s nízkou teplotou sa odporúča používať tekutý prací prostriedok.
- Množstvo použitého pracieho prostriedku sa môže líšiť v závislosti od množstvabielizne a úrovne zašpinenia bielizne. Množstvo pracieho prostriedku použite podľa odporúčaní výrobcu pracieho prostriedku.
- Hluk a obsah zvyškovej vlhkosti ovplyvňujú otáčky žmýkania. Čím sú vyššie otáčky žmýkania vo fáze žmýkania, tým väčší je hluk a nižší obsah zvyškovej vlhkosti.
- Ak sa informácie o modeli uchovávajú, prístup k databáze výrobku môžete získať načítaním QR kódu na energetickom štítku.

| Názov programu | Menovitá kapacita kg | Spotreba energie kWh/cyklus | | | Trvanie programu Hodiny: Minúty | | | Spotreba vody litrov/cyklus | | | Max. teplota °C | | | Obsah zvyškovej vlhkosti % 1400 ot./min. | | |
|---------------------------------------|----------------------|-----------------------------|------------|------------|---------------------------------|------------|------------|-----------------------------|------------|------------|-------------------|------------|------------|--|------------|------------|
| | | Menovitá kapacita | 1/2 náplne | 1/4 náplne | Menovitá kapacita | 1/2 náplne | 1/4 náplne | Menovitá kapacita | 1/2 náplne | 1/4 náplne | Menovitá kapacita | 1/2 náplne | 1/4 náplne | Menovitá kapacita | 1/2 náplne | 1/4 náplne |
| Bavlna na 90 °C | 8 | 2,33 | | | 3:13 | | | 71 | | | 81 | | | 53% | | |
| Bavlna na 60 °C | 8 | 0,95 | | | 2:25 | | | 36 | | | 57 | | | 53% | | |
| Eko 40-60 | 8 | 0,84 | 0,47 | 0,28 | 3:38 | 2:48 | 2:48 | 52 | 44 | 38 | 41 | 33 | 25 | 53% | 53% | 53% |
| Sport / Syntetika (Šport / Syntetika) | 3,5 | 0,62 | | | 1:50 | | | 48 | | | 42 | | | 53% | | |
| Rychlý 60 min (Rýchly 60 min) | 4 | 1,02 | | | 1:00 | | | 34 | | | 58 | | | 53% | | |
| Bavlna 20 °C | 4 | 0,13 | | | 0:59 | | | 33 | | | 20 | | | 53% | | |

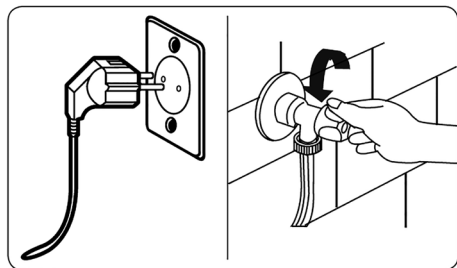
6.1 Dôležité informácie

- Používajte len pracie prostriedky, aviváže a iné prísady vhodné pre automatické práčky. Ak dôjde k nadmernému peneniu, spustí sa automatický systém absorpcie peny z dôvodu použitia priveľa pracieho prostriedku .
- Odporúčame pravidelné čistenie práčky každé 2 mesiace. Na pravidelné čistenie používajte program na čistenie bubna. Ak práčka nemá program na čistenie bubna, použite program Bavlna 90. Ak je to potrebné, používajte odstraňovače vodného kameňa vyrobené špeciálne len na práčky.
- Dvierka práčky v prevádzke nikdy neotvárajte nasilu. Dvierka sa otvoria okamžite po skončení cyklu prania. *
- Postupy inštalácie a opravy musí vždy vykonávať autorizovaný servisný zástupca, aby sa predišlo možným rizikám. Výrobca nenesie zodpovednosť za poškodenia, ktoré vyplývajú z postupov vykonaných neoprávnenými osobami.

(*) Parametre prístroja sa môžu líšiť v závislosti od zakúpeného výrobku.

7. ČISTENIE A ÚDRŽBA

7.1 Varovanie

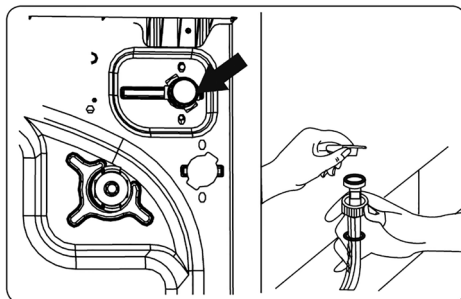


Pred vykonávaním údržby a čistenia spotrebiča vypnite sieťové napájanie a zástrčku vyberte zo zásuvky. Pred začatím údržby a čistenia spotrebiča zatvorte prívod vody.

⚠ POZOR: Na čistenie práčky nepoužívajte rozpúšťadlá, abrazívne čističe, čističe na sklo ani multifunkčné čistiace prostriedky. Mohli by poškodiť plastové povrchy a iné komponenty chemikáliami, ktoré obsahujú.

7.2 Filtre prívodu vody

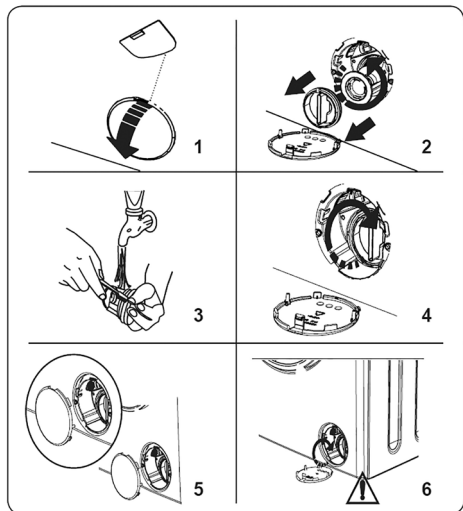
Filtre prívodu vody zabraňujú vnikaniu špiny a cudzorodých materiálov do spotrebiča. Odporúčame vám tieto filtre vyčistiť, ak spotrebič nemôže získavať dostatok vody napriek tomu, že prívod vody aj kohútik je otvorený. Filtre prívodu vody vám odporúčame čistiť každé 2 mesiace.



- Odskrutkujte hadice na prívod vody od práčky.
- Na odobratie filtra prívodu vody z ventilu prívodu vody použite pár klieští na vytiahnutie plastovej zábrany vo filtri.
- Druhý filter prívodu vody sa nachádza na konci hadice na prívod vody. Na odobratie druhého filtra prívodu vody použite pár klieští na vytiahnutie plastovej zábrany vo filtri.
- Filter dôkladne vyčistite pomocou jemnej kefy, umyte mydlovou vodou a dôkladne opláchnite. Filter jemne vložte späť zatlačením na jeho miesto.

⚠ POZOR: Filtre na ventile prívodu vody sa môžu upchať z dôvodu kvality vody alebo nedostatku potrebnej údržby a môžu sa poškodiť. Môže to spôsobiť pretekание vody. Na žiadne takéto poruchy sa záruka nevzťahuje.

7.3 Filter čerpadla



Filtračný systém čerpadla práčky predlžuje životnosť čerpadla zabránením vnikania žmolkov do spotrebiča. Odporúčame filter čerpadla čistiť každé 2 mesiace.

Filter čerpadla sa nachádza za krytom v prednej časti v pravom dolnom rohu.

Vyčistenie filtra čerpadla:

1. Na otvorenie krytu čerpadla môžete použiť prepážku kvapalného prostriedku.
2. Prepážku kvapalného prostriedku vtačte do otvoru krytu a jemne zatlačte naspäť. Kryt sa otvorí.
 - Pred otvorením krytu filtra umiestnite pod kryt filtra nádobu na zber vody, ktorá v spotrebiči zostala.
 - Filter uvoľnite otočením proti smeru hodinových ručičiek a vyberte ho potiahnutím. Počkajte na vypustenie vody.



POZNÁMKA: V závislosti od množstva vody vnútri spotrebiča môže byť potrebné vodu zozbieranú do nádoby niekoľkokrát vyliať.

3. Vyberte z filtra pomocou jemnej kefy všetky cudzorodé predmety.
4. Po čistení filter znovu osadte jeho vložení a otočením v smere hodinových ručičiek.
5. Pri zatváraní krytu filtra dbajte na to, aby upevnenia vnútri krytu pasovali do otvorov na prednej strane panelu.
6. Zatvorte kryt filtra.



VÝSTRAHA: Voda v čerpadle môže byť horúca, pred vykonávaním čistenia alebo údržby počkajte, kým neochladne.

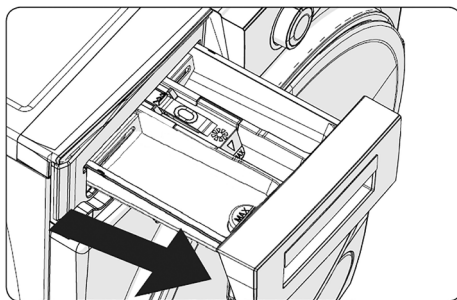
(*) Špecifikácie sa môžu líšiť v závislosti od zakúpeného spotrebiča.

7.4 Zásuvka na prací prášok

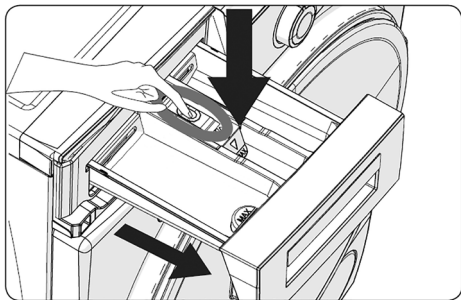
Používaním pracieho prostriedku môže časom spôsobiť usádzanie zvyšku pracieho prostriedku v zásuvke. Zásuvku odporúčame vybrať každé 2 mesiace na vyčistenie nahromadených zvyškov.

Vybratie zásuvky na prací prostriedok:

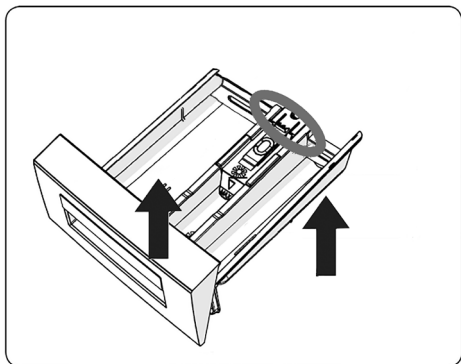
- Zásuvku potiahnite smerom von, pokiaľ sa úplne nevysunie.



- Zatlačte na oblasť zobrazenú nižšie vnútri zásuvky na prací prostriedok, ktorú ste potiahli úplne von, ďalej ťahajte a zásuvku vyberte z jej miesta.



- Zásuvku na prací prostriedok vyberte a rozmontujte preplachovací uzáver. Dôkladne vyčistite s cieľom dokonale odstrániť všetky zvyšky aviváže. Po vyčistení preplachovací uzáver opäť osadte a skontrolujte, či je riadne založený.

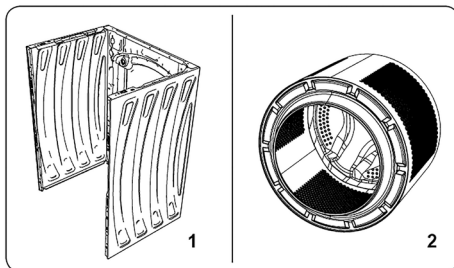


- Opláchnite pomocou kefy a dostatočným množstvom vody.
- Zozbierajte zvyšky vnútri otvoru zásuvky na prací prostriedok, aby nepadli do spotrebiča.
- Zásuvku na prací prostriedok osušte utierkou alebo suchou handričkou a vložte ju späť.



Zásuvku na prací prostriedok neumývajte v umývačke riadu.

8. Teleso / bubon



1. Teleso

Použite mierny, neabrazívny čistiaci prostriedok alebo vodu s mydlom na vyčistenie vonkajšieho plášťa. Utrite dosucha jemnou handričkou.

2. Bubon

Kovové predmety, ako ihly, sponky, mince atď., nenechávajte v spotrebiči. Tieto predmety vedú k tvorbe škvŕn hrdze na bubne. Ak chcete tieto hrdzavé škvŕny vyčistiť, použite čistiaci prostriedok bez chlóru a postupujte podľa pokynov výrobcu čistiaceho prostriedku. Na čistenie hrdzavých škvŕn nikdy nepoužívajte drôtenku ani podobne drsné predmety.

9. RIEŠENIE PROBLÉMOV

Opravu vášho spotrebiča musí vykonať oprávnená servisná spoločnosť. Ak spotrebič potrebuje opravu alebo ak problém neviete vyriešiť s pomocou nižšie uvedených informácií, potom by ste mali:

- Spotrebič odpojiť od sieťového napájania.
- Zatvoriť prívod vody.

| CHYBA | MOŽNÁ PRÍČINA | RIEŠENIE PROBLÉMOV |
|----------------------------|--|--|
| Spotrebič sa nespúšťa. | Spotrebič nie je zapojený do siete. | Zapojte spotrebič. |
| | Poistky sú chybné. | Vymeňte poistky. |
| | Žiadne napájanie energie. | Skontrolujte napájanie energie. |
| | Tlačidlo Štart/Pauza nie je stlačené. | Stlačte tlačidlo Štart/Pauza. |
| | Volič programu je v polohe „stop“. | Volič programu otočte do požadovanej polohy. |
| | Dvierka spotrebiča nie sú úplne zatvorené. | Zatvorte dvierka spotrebiča. |
| Spotrebič neprivádza vodu. | Prívod vody je zatvorený. | Otvorte prívod. |
| | Hadica na prívod vody môže byť zamotaná. | Skontrolujte hadicu na prívod vody a rozmotajte ju. |
| | Hadica na prívod vody je upchatá. | Vyčistite filtre hadíc pre prívod vody. (*) |
| | Filter prívodu je upchatý. | Vyčistite filtre prívodu. (*) |
| | Dvierka spotrebiča nie sú úplne zatvorené. | Zatvorte dvierka spotrebiča. |
| Spotrebič nevypúšťa vodu. | Vypúšťacia hadica je upchatá alebo zamotaná. | Skontrolujte vypúšťaciu hadicu, potom ju vyčistite alebo rozmotajte. |
| | Filter čerpadla je upchatý. | Vyčistite filter čerpadla. (*) |
| | Bielizeň je príliš husto natlačená v bubne. | Bielizeň v bubne rozložte rovnomerne. |
| Spotrebič vibruje. | Nožičky neboli nastavené. | Nastavte nožičky. (**) |
| | Prepravné skrutky osadené na prevoz neboli odstránené. | Odstráňte prepravné skrutky zo spotrebiča. (**) |
| | Malé naloženie bubna. | Nebráni to prevádzke spotrebiča. |
| | Spotrebič je preplnený bielizňou alebo bielizeň nie je rovnomerne rozložená. | Bubon neprepíňajte. Bielizeň v bubne rozložte rovnomerne. |
| | Spotrebič stojí na tvrdom povrchu. | Práčku nestavajte na tvrdý povrch. |




| CHYBA | MOŽNÁ PRÍČINA | RIEŠENIE PROBLÉMOV |
|--|--|--|
| V zásuvke na prací prostriedok sa tvorí nadmerná pena. | Použilo sa nadmerné množstvo pracieho prostriedku. | Stlačte tlačidlo Štart/Pauza. Ak chcete zastaviť penenie, jednu čajovú lyžičku aviváže rozriedte v 1/2 litri vody a nalejte to do zásuvky na prací prostriedok. Po 5 – 10 minútach stlačte tlačidlo Štart/Pauza. |
| | Použil sa nesprávny prací prostriedok. | Používajte iba pracie prostriedky vyrobené pre automatické práčky. |
| Nedostatočný výsledok prania. | Bielizeň je príliš špinavá pre zvolený program. | Na výber najvhodnejšieho programu využite informácie z tabuliek programov. |
| | Množstvo pracieho prostriedku nie je dostatočné. | Použite množstvo pracieho prostriedku podľa pokynov na obale. |
| | V spotrebiči je priveľa bielizne. | Skontrolujte, či nebola prekročená maximálna kapacita zvoleného programu. |
| Nedostatočný výsledok prania. | Tvrdá voda. | Zvýšte množstvo pracieho prostriedku podľa pokynov výrobcu. |
| | Bielizeň je príliš husto natlačená v bubne. | Skontrolujte rozloženie bielizne v bubne. |
| Hneď po napustení vody do spotrebiča sa voda vypustí. | Koniec vypúšťacej hadice na vodu je pre spotrebič príliš nízko. | Skontrolujte, či je vypúšťacia hadica vo vhodnej výške. (**). |
| Počas prania sa v bubne neobjavuje žiadna voda. | Žiadna chyba. Voda sa nachádza v časti bubna, ktorá nie je viditeľná. | - |
| Na bielizni zostáva prací prostriedok. | Na bielizni sa ako biele flaky môžu objaviť nerozpustné častice niektorých pracích prostriedkov. | Uskutočnite dodatočné plákanie alebo bielizeň po jej uschnutí vyčistíte kefkou. |
| Na bielizni sa objavujú sivé flaky. | Na bielizni je neošetrený olej, krém alebo masť. | Pri ďalšom praní použite množstvo pracieho prostriedku podľa pokynov na obale. |
| Cyklus žmýkania sa nevykonáva alebo sa vykonáva neskôr, ako je potrebné. | Žiadna chyba. Aktivácia systému na riadenie nerovnomerného naloženia. | Systém riadenia nerovnomerného naloženia sa bielizeň pokúsi rozložiť. Cyklus žmýkania sa spustí po rozložení bielizne. Pri ďalšom praní bubon naložte rovnomerne. |

(*) Pozri kapitolu týkajúcu sa údržby a čistenia práčky.

(**) Pozrite si kapitolu o montáži spotrebiča.

10. AUTOMATICKÉ UPOZORNENIE NA PROBLÉM A KROKY, KTORÉ TREBA UROBIŤ

Práčka je vybavená zabudovaným systémom na zisťovanie porúch. Nižšie sa uvádzajú najčastejšie kódy porúch.

| KÓD CHYBY | MOŽNÁ PORUCHA | ČO ROBIŤ |
|---|--|--|
| E01  | Dvierka spotrebiča nie sú riadne zatvorené. | Dvierka riadne zatvorte, kým nebudete počuť zakliknutie. Ak spotrebič naďalej signalizuje poruchu, vypnite ho, odpojte ho a ihneď sa obráťte na najbližšieho autorizovaného servisného zástupcu. |
| E02  | Tlak vody alebo hladina vody vnútri spotrebiča môžu byť nízke. | Skontrolujte, či je prívod úplne otvorený. Prívod vody môže byť odpojený. Ak problém pretrváva, spotrebič sa po chvíli automaticky zastaví. Spotrebič odpojte, zatvorte prívod vody a obráťte sa na najbližšieho autorizovaného servisného zástupcu. |
| E03  | Čerpadlo je chybné alebo filter čerpadla je upchatý, alebo je chybné elektrické spojenie čerpadla. | Vyčistite filter čerpadla. Ak problém pretrváva, obráťte sa na najbližšieho autorizovaného servisného zástupcu. (*) |
| E04 | V spotrebiči je nadmerné množstvo vody. | Spotrebič vodu vypustí sám. Po odčerpaní vody spotrebič vypnite a odpojte ho zo siete. Zatvorte prívod vody a obráťte sa na najbližšieho autorizovaného servisného zástupcu. |

(*) Pozri kapitolu týkajúcu sa údržby a čistenia práčky.

Výrobca si vyhradzuje právo na zmenu technickej špecifikácie výrobku. Prípadné ďalšie dotazy zasielajte na info@eta.cz

11. TECHNICKÉ DÁTA

- Technické informácie sa nachádzajú na Typovom štítku vo vnútri spotrebiča (eventuálne na jeho zadnej strane) a na energetickom štítku.
- „Informačný list“ a „Návod na použitie“ nájdete k stiahnutiu na stránkach: **www.eta.cz**.
- QR kód na energetickom štítku dodanom so spotrebičom, poskytuje webový odkaz na informácie týkajúce sa špecifikácie tohto spotrebiča v EU EPREL databáze.
- Uschovajte energetický štítok spoločne s užívateľskou príručkou a všetkými ostatnými dokumentmi dodanými s týmto spotrebičom. Rovnaké informácie v EPREL databáze je tiež možné nájsť pomocou odkazu: **https://eprel.ec.europa.eu**
- Názov modelu (číslo produktu) nájdete na Typovom štítku spotrebiča, a tiež na energetickom štítku dodanom so spotrebičom.
- Výrobca si vyhradzuje právo na zmenu technickej špecifikácie výrobku.
- Prípadné ďalšie dotazy zasielajte na **info@eta.cz**

12. STAROSTLIVOSŤ O ZÁKAZNÍKA A SERVIS

- Vždy používajte originálne náhradné diely.
- Pri kontaktovaní nášho autorizovaného servisu alebo informačnej linky sa uistite, že máte k dispozícii nasledujúce údaje: Názov modelu (číslo produktu) a sériové číslo (SN).
- Tieto informácie môžete nájsť na Typovom štítku (eventuálne na samostatnom štítku v jeho blízkosti).
- Výrobca si vyhradzuje právo zmeny bez predchádzajúceho upozornenia.
- Originálne náhradné diely pre vybrané konkrétne súčasti výrobku sú k dispozícii
- minimálne 10 rokov od uvedenia posledného kusa spotrebiča na trh.
- Výrobca poskytuje na spotrebič štandardnú zákonnú záruku v dĺžke 24 mesiacov.
- Pre ďalšie informácie ohľadne servisu a nákupu náhradných dielov navštívte naše webové stránky: **www.eta.sk/servis**

13. VAROVANIE



VAROVANIE: NEVYSTAVUJTE SPOTREBIČ DAŽĎU ALEBO VLHKOSTI, ABY STE PREDIŠLI VZNIKU POŽIARU ALEBO ÚRAZU ELEKTRICKÝM PRÚDOM. PRED OPRAVOU ALEBO VŽDY, KEĎ SPOTREBIČ NEPOUŽÍVATE, VYPNITE HO ZO ZÁSUVKY V PRÍSTROJI NIESÚ ŽIADNE ČASTI OPRAVITEĽNÉ SPOTREBITEĽOM. VŽDY SA OBRACAJTE NA KVALIFIKOVANÝ AUTORIZOVANÝ SERVIS. SPOTREBIČ JE POD NEBEZPEČNÝM NAPÄTÍM.

Informácie o ochrane životného prostredia

Urobili sme to najlepšie pre zníženie množstva obalov a zaistili sme ich jednoduché rozdelenie na 3 materiály: lepenka, papierová drť a rozťahnutý polyetylén. Tento prístroj obsahuje materiály, ktoré môžu byť po demontáži špecializovanou spoločnosťou recyklované. Dodržujte prosím miestne nariadenia týkajúce sa nakladania s baliacimi materiálmi, vybitými batériami a starým zariadením.

Likvidácia starého elektrozariadenia a použitých batérií a akumulátorov



Tento symbol na výrobku, jeho príslušenstve alebo na jeho obale označuje, že s výrobkom nesmie byť nakladané ako s domácim odpadom.

Po skončení životnosti odovzdajte prosím výrobok alebo batériu (ak je priložená) v príslušnom mieste spätného odberu, kde bude vykonaná recyklácia tohto elektrozariadenia a batérií. V Európskej únii a v ostatných európskych krajinách existujú miesta spätného odberu odslúženého elektrozariadenia. Tým, že zaistíte správnu likvidáciu výrobku, môžete predísť

možným negatívnym následkom pre životné prostredie a ľudské zdravie, ktoré sa môže v opačnom prípade prejaviť ako dôsledok nesprávnej manipulácie s týmto výrobkom alebo batériou, alebo akumulátorom. Recyklácia materiálov prispieva k ochrane prírodných zdrojov. Z tohto dôvodu prosím nevyhadzujte odslúžené elektrozariadenie a batérie/akumulátory do domového odpadu. Informácie o tom, kde je možné odslúžené elektrozariadenie zadarmo odložiť, získate u vášho predajcu a na obecnom úrade. Informácie o tom, kde môžete bezplatne odovzdať použité batérie alebo akumulátory, získate aj u vášho predajcu a na obecnom úrade.

Poznámky:

eta



Adresa: ETA a.s., nám. Práce 2523, 760 01, Zlín

© DATA 10/1/2022
e.č. MDA-0/2021
52391589