

**Rohnson®**

Návod na použitie

## STOJANOVÝ VENTILÁTOR

R-8600 Silent Breezer



Pred použitím tohto spotrebiča sa prosím zoznámte s návodom na jeho obsluhu. Spotrebič používajte iba tak, ako je popísané v tomto návode na použitie. Návod uschovajte pre prípad ďalšej potreby.

**DÔLEŽITÉ BEZPEČNOSTNÉ POKYNY****ČÍTAJTE POZORNE A USCHOVAJTE PRE BUDÚCE POUŽITIE**

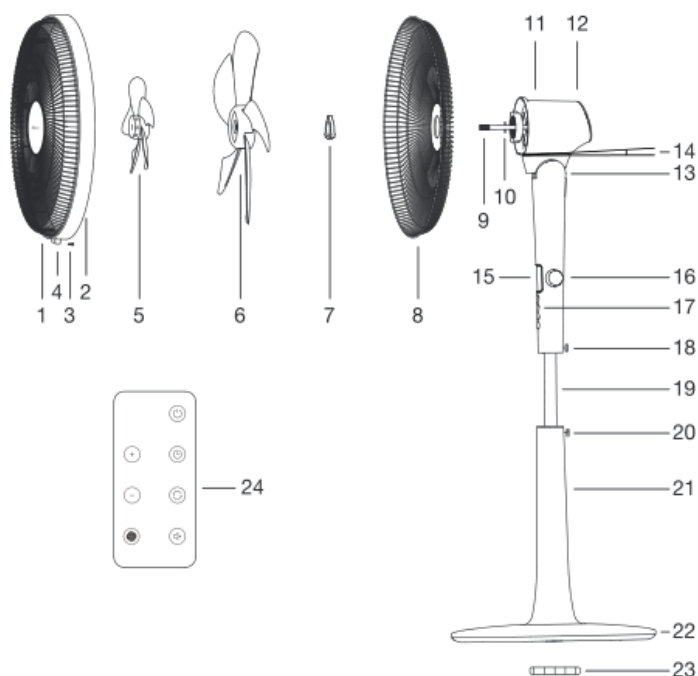
- Ak dôjde k poškodeniu spotrebiča nedodržiavaním pokynov v tejto príručke, záruka sa stáva neplatnou. Výrobca/dovozca nenesie žiadnu zodpovednosť za škody spôsobené nedodržiavaním pokynov písaných v manuáli. Nedbalé používanie spotrebiča nie je v súlade s podmienkami tohto návodu.
- Pred pripojením spotrebiča k sieťovej zásuvke sa uistite, že sa napätie uvedené na štítku spotrebiča zhoduje s elektrickým napätím zásuvky.
- Spotrebič pripájajte iba k riadne uzemnenej zásuvke.

**UPOZORNENIE**

- Tento spotrebič môžu používať deti vo veku 8 rokov a staršie a osoby so zníženými fyzickými, zmyslovými alebo mentálnymi schopnosťami alebo s nedostatkom skúseností a znalostí, pokiaľ sú pod dozorom alebo boli poučené o používaní spotrebiča bezpečným spôsobom a rozumejú prípadným nebezpečenstvám. Čistenie a údržbu vykonávanú používateľom nesmú vykonávať deti, pokiaľ nie sú staršie ako 8 rokov a pod dozorom. Spotrebič a jeho sieťový kábel udržiajte mimo dosahu detí mladších ako 8 rokov.
- Deti sa so spotrebičom nesmú hrať.
- Nepoužívajte spotrebič na iné účely, než na ktoré je určený.
- Spotrebič nie je určený na ovládanie prostredníctvom programátora, vonkajšieho časového spínača alebo diaľkového ovládania.
- Ak spotrebič nepoužívate alebo plánujete čistenie, vždy ho vypnite a odpojte zo sieťovej zásuvky.
- Nepoužívajte spotrebič, ak nefunguje správne, spadol na zem, bol poškodený alebo ponorený do vody. Spotrebič s poškodenou vidlicou sieťového kábla je zakázané používať. V žiadnom prípade neopravujte spotrebič sami. Na spotrebiči nerobte žiadne úpravy - vzniká nebezpečenstvo úrazu elektrickým prúdom. Všetky opravy a nastavenia tohto spotrebiča zverte autorizovanému servisnému stredisku.
- Neodpájajte spotrebič zo sieťovej zásuvky ťahom za sieťový kábel - vzniká nebezpečenstvo poškodenia sieťového kábla/sieťovej zásuvky.
- Na sieťový kábel nekladte ťažké predmety. Dbajte na to, aby sieťový kábel nevisel cez okraj stola alebo aby sa nedotýkal ostrých či horúcich povrchov.

- Tento spotrebič je určený na použitie v domácnosti. Nie je určený na použitie vo vonkajších priestoroch. Nie je určený na komerčné využitie.
- Spotrebič umiestnite na rovný a stabilný povrch.
- Neumiestňujte spotrebič v blízkosti zdrojov tepla, ako sú napr. plynové či elektrické horáky, priamotopy a pod.
- Neumiestňujte spotrebič v nadmerne prašnom prostredí. Nevystavujte spotrebič poveternostným vplyvom (dážď, slnko a pod.).
- Nepoužívajte spotrebič v blízkosti horľavých či výbušných látok.
- Zabráňte priamemu styku spotrebiča s vodou či inými kvapalinami. Neponárajte spotrebič ani napájací kábel do vody alebo inej kvapaliny.
- Nepoužívajte spotrebič v bezprostrednej blízkosti vody (ako napr. pri vani, umývadle, bazéne a pod. Nedotýkajte sa spotrebiča mokrymi rukami.
- Pred zapnutím spotrebiča sa uistite, že je úplne a správne zostavený.
- Spotrebič používajte iba vo vertikálnej polohe.
- Nenechávajte spotrebič v prevádzke bez dozoru.
- Spotrebič nezakrývajte. Nepoužívajte spotrebič v tesnej blízkosti záclon a pod.
- Vyhnite sa kontaktu s pohyblivými časťami spotrebiča. Nesiahajte ani nekladajte žiadne predmety do ventilátora, pokiaľ je v prevádzke.
- Pred akoukoľvek manipuláciou so spotrebičom ho najskôr vypnite a odpojte z el. siete.
- Pred zapojením a odpojením spotrebiča z el. siete sa vždy uistite, že je vypnutý.
- Používajte iba dodané príslušenstvo.

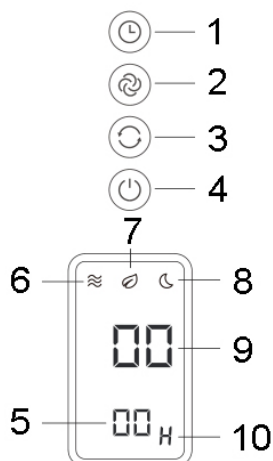
## POPIS SPOTREBIČA



- |                                       |                                  |
|---------------------------------------|----------------------------------|
| 1. Predná mriežka                     | 13. Oscilačný mechanizmus        |
| 2. Plastový kruh                      | 14. Nastavenie sklonu            |
| 3. Fixačná skrutka                    | 15. Displej                      |
| 4. Svorka                             | 16. Ovládač rýchlosti            |
| 5. Druhé lopatky                      | 17. Ovládací panel               |
| 6. Hlavné lopatky                     | 18. Fixačná skrutka              |
| 7. Matica na upevnenie zadnej mriežky | 19. Vnútrotná trubica            |
| 8. Zadná mriežka                      | 20. Skrutka na nastavenie výšky  |
| 9. Hriadeľ                            | 21. Vonkajšia trubica            |
| 10. Čapy hriadeľa                     | 22. Základňa                     |
| 11. Motor                             | 23. Matica na upevnenie základne |
| 12. Kryt motora                       | 24. Diaľkové ovládanie           |

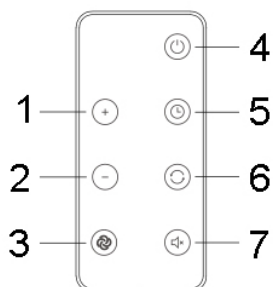
## POPIS OVLÁDACIEHO PANELU

1. Tlačidlo časovača
2. Tlačidlo nastavenia režimu
3. Tlačidlo oscilácie
4. Tlačidlo ON/OFF
5. Sv. indikácia času
6. Sv. indikácia normálneho režimu
7. Sv. indikácia režimu vánok
8. Sv. indikácia režimu spánok
9. Sv. indikácia rýchlosti
10. Sv. indikácia časovača



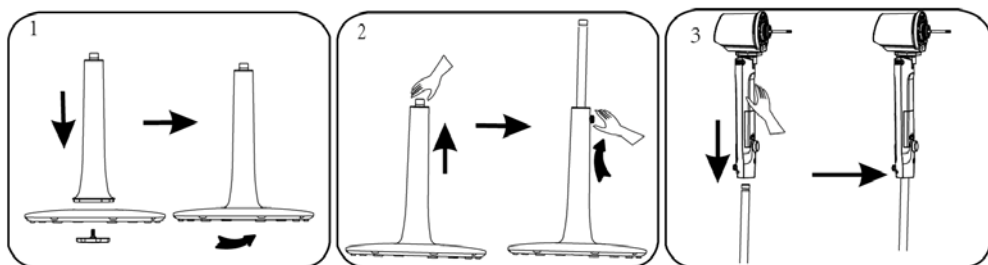
## POPIS DIAL'KOVÉHO OVLÁDANIA

1. Tlačidlo +
2. Tlačidlo -
3. Tlačidlo nastavenia režimu
4. Tlačidlo ON/OFF
5. Tlačidlo časovača
6. Tlačidlo oscilácie
7. Tlačidlo stlmenia

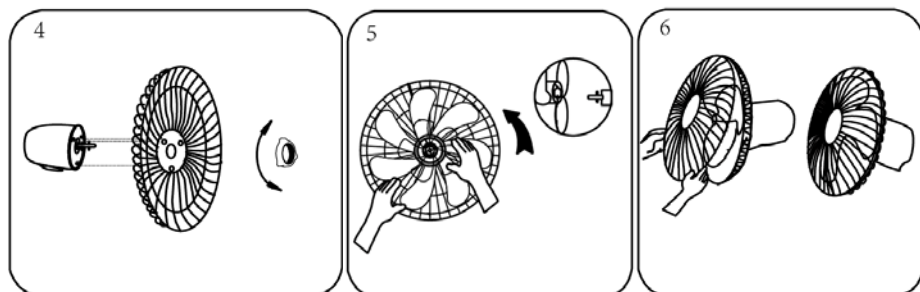


**MONTÁŽ SPOTREBIČA**

- Odstráňte všetok obalový materiál.
- Pomocou matice pripevnite vonkajšiu trubicu k základni, viď obr. 1.
- Povoľte fixačnú skrutku na vonkajšej trubici, nastavte vnútornú trubicu do požadovanej výšky a fixačnú skrutku opäť pevne utiahnite, viď obr. 2.
- Pre nasadenie motorovej jednotky na trubicu povoľte fixačnú skrutku na jej spodnej strane. Nasuňte motorovú jednotku na vnútornú trubicu a fixačnú skrutku opäť utiahnite.



- Nasadíte zadnú mriežku na hriadeľ motora tak, aby výstupky na motore zapadli do otvorov na mriežke, a upevníte ju pomocou matice, viď obr. 4.
- Nasadíte na hriadeľ hlavnej lopatky a potom druhé lopatky. Zaisťujete hlavné lopatky utiahnutím druhých lopatiek proti smeru hodinových ručičiek, viď obr. 5.
- Nasadíte prednú mriežku proti zadnej mriežke, obe mriežky spojte pomocou plastového kruhu a zaisťujete skrutkou, viď obr. 6.



## POUŽITIE SPOTREBIČA

- Umiestnite ventilátor na rovný, stabilný a suchý povrch.
- Ak chcete nastaviť uhol sklonu hlavy ventilátora, opatrne natočte ventilátor do požadovaného uhla.

**Upozornenie:** Ventilátor by mal byť pri manipulácii vždy vypnutý.

- Zapojte spotrebič do el. siete. Spotrebič je v pohotovostnom režime.
- Spotrebič zapnete/vypnete stlačením tlačidla ON/OFF.

**Pozn.:** Ak počas 30 sekúnd nevykonáte žiadne nastavenie, displej sa prepne do pohotovostného režimu.

## NASTAVENIE RÝCHLOSTI

- Nastavenie požadovanej rýchlosti je možné vykonať v normálnom režime. Ovládačom rýchlosti alebo tlačidlami + a – na diaľkovom ovládaní zvolíte požadovanú rýchlosť ventilátora.
- Ventilátor disponuje 26 úrovňami rýchlosti.

## NASTAVENIE REŽIMU

- Opakovaným stlačením tlačidla nastavenia režimu zvolíte požadovaný režim.
- K dispozícii sú 3 režimy – normálny režim, režim vánok a režim spánok.
- **Normálny režim** – v tomto režime je možné zvoliť požadovanú rýchlosť ventilátora 1-26.
- **Režim vánok** – tento režim je založený na striedaní rýchlosti ventilácie. Je možné voľiť medzi 3 rýchlosťami (3 – vysokou, 2 – strednou a 1 – nízkou). Spotrebič pracuje cyklicky pri zvolenej rýchlosti podľa popisu nižšie (prvé číslo udáva úroveň rýchlosti a čas v zátvorke udáva dĺžku intervalu):

### **vysoká rýchlosť (pri zvolenej rýchlosti v rozmedzí 26-17)**

26 (6 s) – 22 (6 s) – 18 (6 s) – 14 (6 s) – 18 (6 s) – 22 (6 s) – 26 (6 s) – 22 (6 s) – 18 (6 s) – 14 (6 s) – 10 (6 s) – 14 (6 s) – 18 (6 s) – 22 (6 s) – 18 (6 s) – 14 (6 s) – 10 (6 s) – 6 (6 s) – 10 (6 s) – 14 (6 s) – 18 (6 s) – 22 (6 s) – 26 (6 s)

### **stredná rýchlosť (pri zvolenej rýchlosti v rozmedzí 16-9)**

18 (6 s) – 14 (6 s) – 10 (6 s) – 14 (6 s) – 18 (6 s) – 14 (6 s) – 10 (6 s) – 6 (6 s) – 10 (6 s) – 14 (6 s) – 18 (6 s)

### **nízka rýchlosť (pri zvolenej rýchlosti v rozmedzí 8-1)**

10 (10 s) – 2 (30 s) – 6 (10 s) – 8 (10 s) – 10 (10 s)

**Režim spánok** – tento režim je založený na postupnom znižovaní rýchlosti striedavej ventilácie (vánok). Je možné voliť medzi 3 rýchlosťami (3 - vysokou, 2 - strednou a 1 - nízkou) - zmenu rýchlosti je potrebné vykonať v normálnom režime a potom prepnúť do režimu spánok. Spotrebič znižuje rýchlosť ventilácie podľa zvolenej rýchlosti podľa popisu nižšie (číslo udáva úroveň rýchlosti a čas v zátvorke udáva dĺžku intervalu):

**vysoká rýchlosť (26-17):** vysoká rýchlosť vánku (15 min) – stredná rýchlosť vánku (15 min) – nízka rýchlosť vánku (až do vypnutia)

**stredná rýchlosť (16-9):** stredná rýchlosť vánku (15 min) – nízka rýchlosť vánku (až do vypnutia)

**nízka rýchlosť (8-1):** nízka rýchlosť vánku (až do vypnutia)

## NASTAVENIE ČASOVAČA

- Časovač slúži na nastavenie času zapnutia alebo vypnutia spotrebiča.
- **Pre nastavenie času, za ktorý sa spotrebič vypne**, nastavte časovač, pokiaľ je spotrebič zapnutý. Opakovaným stlačením tlačidla časovača nastavte požadovaný čas 1-18 h.
- **Pre nastavenie času, za ktorý sa spotrebič zapne**, nastavte časovač v pohotovostnom režime. Opakovaným stlačením tlačidla časovača nastavte požadovaný čas 1-24 h.

## FUNKCIA OSCILÁCIE

- Pre zapnutie alebo vypnutie oscilácie (režim automatického otáčania) stlačte tlačidlo oscilácie.

## ČISTENIE A ÚDRŽBA

- Pred čistením spotrebič vždy vypnite a odpojte z el. siete.
- Vonkajší povrch spotrebiča utrite navlhčenou handričkou a utrite dosucha.
- Zabráňte vniknutiu vody dovnútra spotrebiča. Neponárajte spotrebič do vody ani inej kvapaliny.
- Nepoužívajte agresívne ani abrazívne čistiace prostriedky.
- Pokiaľ spotrebič dlhšiu dobu nepoužívate, uložte ho v pôvodnom obale na suchom a chladnom mieste.



**TECHNICKÁ ŠPECIFIKÁCIA**

Menovitý rozsah napätia	220-240 V
Menovitý kmitočet	50/60 Hz
Menovitý príkon	28 W

Zmeny textu a technických údajov vyhradené.

**POKYNY A INFORMÁCIE O ZAOBCHÁDZANÍ S POUŽITÝM OBALOM**

Použitý obalový materiál odložte na miesto určené obcou na ukladanie odpadu.

**LIKVIDÁCIA POUŽITÝCH ELEKTRICKÝCH A ELEKTRONICKÝCH ZARIADENÍ**

Tento symbol na produktoch alebo v sprievodných dokumentoch znamená, že použité elektrické a elektronické výrobky nesmú byť pridané do bežného komunálneho odpadu. Pre správnu likvidáciu, obnovu a recykláciu odovzdajte tieto výrobky na určené zberné miesta. Alternatívne v niektorých krajinách Európskej únie alebo v iných európskych krajinách môžete vrátiť svoje výrobky miestnemu predajcovi pri kúpe ekvivalentného nového produktu. Správnou likvidáciou tohto produktu pomôžete zachovať cenné prírodné zdroje a napomáhate prevencii potenciálnych negatívnych dopadov na životné prostredie a ľudské zdravie, čo by mohli byť dôsledky nesprávnej likvidácie odpadov.



Tento výrobok spĺňa všetky základné požiadavky smerníc EÚ, ktoré sa naň vzťahujú.